

# Boletín mensual de precios de consumo

## Abril 2012



Dirección General de Economía,  
Estadística e Innovación Tecnológica  
CONSEJERÍA DE ECONOMÍA Y HACIENDA



**Comunidad de Madrid**

## INDICE

1.	Índice General y tasas de variación por grupos:	1
-	Comunidad de Madrid	
-	España	
2.	Repercusión de cada grupo en la tabla de variación mensual	2
3.	Índice, tasas de variación y repercusión por rúbricas	4
4.	Tasa de inflación por años y meses:	6
-	Comunidad de Madrid	
-	España	
5.	Tasa de inflación no alimentaria:	8
-	Comunidad de Madrid	
-	España	
6.	Evolución del IPC por meses según años de variación y repercusión para cada grupo:	
6.1.	Alimentos y bebidas no alcohólicas	10
6.2.	Bebidas alcohólicas y tabaco	11
6.3.	Vestido y Calzado	12
6.4.	Vivienda	13
6.5.	Menaje	14
6.6.	Medicina	15
6.7.	Transporte	16
6.8.	Comunicaciones	17
6.9.	Ocio y Cultura	18
6.10.	Enseñanza	19
6.11.	Hoteles, Cafés y Restaurantes	20
6.12.	Otros	21
7.	Evolución del IPC por años y meses según rúbricas:	
7.1.	Alimentos y bebidas no alcohólicas	22
7.2.	Bebidas alcohólicas y tabaco	28
7.3.	Vestido y Calzado	29
7.4.	Vivienda	31
7.5.	Menaje	32
7.6.	Medicina	34
7.7.	Transporte	35
7.8.	Comunicaciones	36
7.9.	Ocio y Cultura	37
7.10.	Enseñanza	38
7.11.	Hoteles, Cafés y Restaurantes	39
7.12.	Otros	40

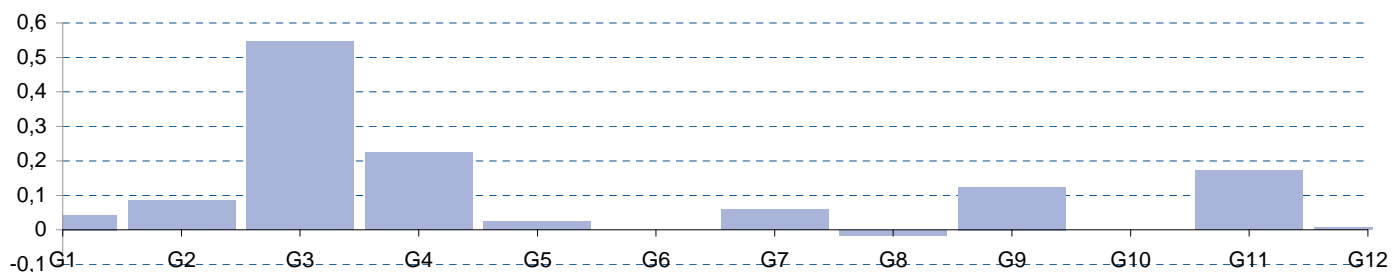
## 1. Índice general y tasas de variación por grupos. Abril 2012

	Comunidad de Madrid			España				
	Índice	Tasas de variación (%)			Índice	Tasas de variación (%)		
		Sobre el mes anterior	En lo que va de año	Sobre igual mes año anterior		Sobre el mes anterior	En lo que va de año	Sobre igual mes año anterior
General	102,304	1,2	0,8	2,0	102,474	1,4	1,1	2,1
General sin alimentación	102,280	1,3	0,7	1,8	102,511	1,6	1,1	1,9
Alimentos y bebidas no alcohólicas	101,803	0,3	0,5	2,2	101,822	0,2	0,7	2,3
Bebidas alcohólicas y tabaco	105,799	3,0	3,4	5,2	105,593	2,9	3,4	5,1
Vestido y calzado	103,834	7,7	-3,8	0,6	104,533	9,9	-4,0	0,4
Vivienda	103,139	1,6	2,2	3,3	104,433	2,2	3,2	4,7
Menaje	101,184	0,4	0,2	1,1	100,727	0,4	-0,3	0,9
Medicina	97,954	0,0	0,0	-2,6	97,644	-0,1	-0,1	-2,9
Transporte	104,921	0,4	4,0	4,1	105,696	0,6	4,9	4,8
Comunicaciones	96,711	-0,4	-2,4	-4,0	96,770	-0,4	-2,3	-3,9
Ocio y cultura	102,119	1,5	-1,7	2,0	100,864	1,0	-0,5	0,3
Enseñanza	101,578	0,0	0,0	2,2	102,103	0,0	0,1	2,9
Hoteles, cafés y restaurantes	101,578	1,4	1,5	1,6	100,925	0,7	0,9	1,0
Otros bienes y servicios	102,083	0,1	1,3	2,3	101,815	0,2	1,1	1,9

## 2. Repercusión de cada grupo en la tasa de variación mensual. Abril 2012

	Indice	% Variación mensual	Ponderación	Repercusión
General	102,304	1,2	1,000000	1,1719
Alimentos y bebidas no alcohólicas	101,803	0,3	0,160293	0,0431
Bebidas alcohólicas y tabaco	105,799	3,0	0,028457	0,0857
Vestido y calzado	103,834	7,7	0,074847	0,5472
Vivienda	103,139	1,6	0,136551	0,2246
Menaje	101,184	0,4	0,064793	0,0234
Medicina	97,954	0,0	0,031419	0,0004
Transporte	104,921	0,4	0,147321	0,0586
Comunicaciones	96,711	-0,4	0,039250	-0,0149
Ocio y cultura	102,119	1,5	0,085595	0,1247
Enseñanza	101,578	0,0	0,018577	0,0000
Hoteles, cafés y restaurantes	101,578	1,4	0,122471	0,1719
Otros bienes y servicios	102,083	0,1	0,090426	0,0076

## Repercusión de cada grupo en la tasa de variación mensual. Abril 2012



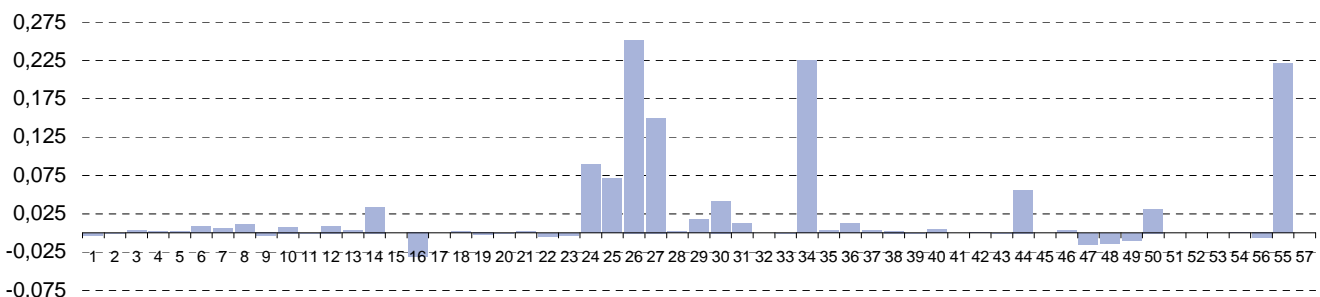
### 3. Índice, tasas de variación y repercusión por rubricas. Abril 2012

	Índice	Tasas de variación (%)			Ponderación	Repercusión mensual
		Sobre el mes anterior	En lo que va de año	Sobre igual mes año anterior		
1 Cereales y derivados	102,592	-0,3	0,3	3,6	0,010913	-0,0032
2 Pan	100,664	0,0	0,5	0,5	0,011326	-0,0003
3 Carne de vacuno	102,073	0,3	-0,4	1,9	0,010807	0,0037
4 Carne de ovino	93,927	0,8	-14,5	-0,7	0,002649	0,0021
5 Carne de porcino	99,281	0,6	-1,4	-0,9	0,003699	0,0021
6 Carne de aves	99,029	1,1	-1,6	0,6	0,007495	0,0081
7 Otras carnes	100,796	0,3	0,2	1,2	0,017461	0,0056
8 Pescado fresco y congelado	100,697	1,0	-4,6	3,2	0,011404	0,0111
9 Crustáceos, moluscos y preparados de pescado	101,268	-0,4	0,4	1,6	0,010213	-0,0036
10 Huevos	116,001	3,9	14,9	14,9	0,001739	0,0075
11 Leche	101,503	-0,1	0,8	0,9	0,008208	-0,0004
12 Productos lácteos	102,449	0,7	0,2	3,5	0,011750	0,0088
13 Aceites y grasas	101,151	0,7	-0,8	1,7	0,004520	0,0030
14 Frutas frescas	103,299	2,7	3,4	2,9	0,012761	0,0339
15 Frutas en conserva y frutos secos	100,871	0,0	-0,7	1,4	0,002097	0,0000
16 Legumbres y hortalizas frescas	105,466	-3,5	7,7	5,1	0,008249	-0,0313
17 Preparados de legumbres y hortalizas	102,096	0,0	0,8	3,7	0,004425	0,0000
18 Patatas y sus preparados	93,141	1,1	4,8	-15,7	0,002268	0,0023
19 Café, cacao e infusiones	104,581	-0,8	0,6	5,6	0,002802	-0,0022
20 Azúcar	105,431	-0,7	2,2	5,4	0,000899	-0,0007
21 Otros preparados alimenticios	101,315	0,3	0,9	1,7	0,007663	0,0020
22 Agua mineral, refrescos y zumos	103,200	-0,6	1,4	2,4	0,006943	-0,0044
23 Bebidas alcohólicas	101,893	-0,5	1,0	1,9	0,006717	-0,0032
24 Tabaco	107,015	4,0	4,1	6,3	0,021740	0,0894
25 Prendas de vestir de hombre	101,327	3,6	-8,9	1,3	0,020383	0,0713
26 Prendas de vestir de mujeres	104,035	10,0	-4,3	-0,1	0,026788	0,2516
27 Prendas de vestir de niño y bebé	110,376	17,8	4,6	0,4	0,009112	0,1500
28 Complementos y reparaciones de prendas de vestir	102,268	0,5	-6,9	2,3	0,002462	0,0013
29 Calzado de hombre	101,501	3,3	-2,0	0,5	0,005537	0,0175
30 Calzado de mujer	102,567	5,7	-2,2	-0,3	0,007523	0,0414
31 Calzado de niño	106,695	4,2	5,1	1,9	0,002793	0,0119
32 Reparación de calzado	102,005	0,0	0,7	3,0	0,000250	0,0000
33 Vivienda en alquiler	100,152	0,0	0,1	0,2	0,036915	-0,0007
34 Calefacción, alumbrado y otros servicios	107,364	4,0	5,1	8,0	0,055281	0,2250
35 Conservación de la vivienda	100,443	0,1	0,3	0,2	0,044355	0,0029

### 3. Índice, tasas de variación y repercusión por rubricas. Abril 2012. (Concl.)

	Índice	Tasas de variación (%)			Ponderación	Repercusión mensual
		Sobre el mes anterior	En lo que va de año	Sobre igual mes año anterior		
36 Muebles y revestimiento de suelo	101,215	0,8	0,2	1,7	0,015210	0,0124
37 Textiles y accesorios para el hogar	98,915	0,7	-1,9	-3,9	0,005595	0,0037
38 Electrodomésticos y reparaciones	100,391	0,3	0,1	1,0	0,008748	0,0027
39 Herramientas para el hogar	100,985	-0,1	-0,5	2,1	0,003901	-0,0002
40 Artículos no duraderos para el hogar	101,380	0,4	0,2	0,8	0,013706	0,0049
41 Servicios para el hogar	102,619	0,0	1,9	2,6	0,025828	0,0000
42 Servicios médicos y similares	102,048	0,0	1,9	2,0	0,031677	0,0011
43 Medicamentos y material terapéutico	94,777	0,0	-0,7	-6,3	0,014366	-0,0006
44 Transporte personal	104,916	0,4	4,2	3,8	0,141971	0,0563
45 Transporte público urbano	101,966	0,0	0,2	2,8	0,016676	0,0002
46 Transporte público interurbano	100,882	0,5	-0,8	2,7	0,007225	0,0034
47 Comunicaciones	96,711	-0,4	-2,4	-4,0	0,039250	-0,0149
48 Objetos recreativos	95,190	-0,6	-2,8	-5,8	0,025435	-0,0138
49 Publicaciones	99,827	-0,6	-1,5	-0,2	0,014371	-0,0093
50 Esparcimiento	106,275	1,3	-3,0	8,0	0,022325	0,0310
51 Educación infantil y primaria	100,445	0,0	0,0	0,7	0,006524	0,0000
52 Educación secundaria	101,213	0,0	0,0	1,8	0,005276	0,0000
53 Educación universitaria	103,265	0,0	0,1	4,4	0,006263	0,0000
54 Otras enseñanzas	101,564	0,1	0,5	1,7	0,005739	0,0007
56 Turismo y hostelería	100,636	-0,2	0,0	1,2	0,027541	-0,0061
55 Artículos de uso personal	101,926	1,6	0,9	1,8	0,140711	0,2215
57 Otros bienes y servicios	103,451	0,6	1,9	4,0	0,000000	0,0000

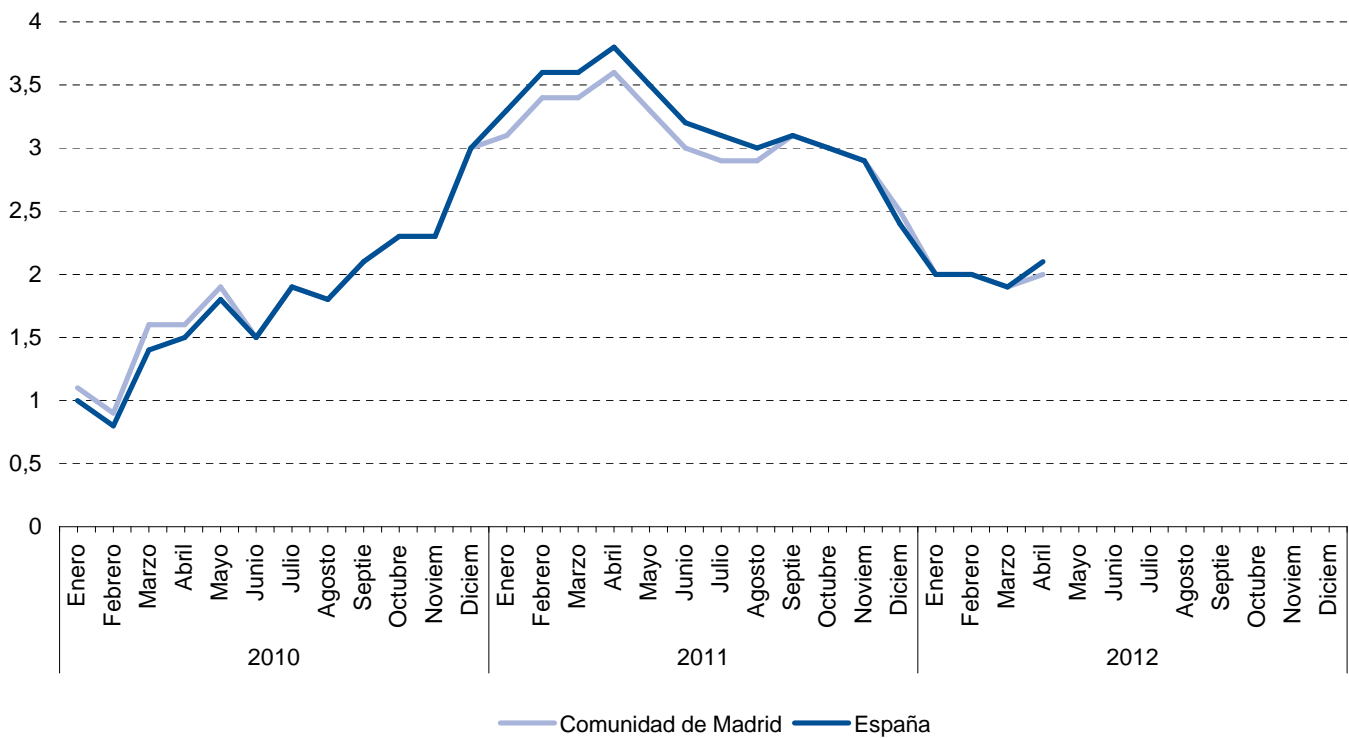
### Índice, tasas de variación y repercusión por rubricas. Abril 2012



#### 4. Tasa de inflación por años y meses. Comunidad de Madrid y España

	Comunidad de Madrid				España			
	Indice	Tasas de variación (%)			Indice	Tasas de variación (%)		
		Sobre el mes anterior	En lo que va de año	Sobre igual mes año anterior		Sobre el mes anterior	En lo que va de año	Sobre igual mes año anterior
2010 Enero	95,451	-0,7	-0,7	1,1	95,198	-1,0	-1,0	1,0
Febrero	95,333	-0,1	-0,8	0,9	95,025	-0,2	-1,2	0,8
Marzo	95,996	0,7	-0,1	1,6	95,730	0,7	-0,5	1,4
Abril	96,800	0,8	0,7	1,6	96,749	1,1	0,6	1,5
Mayo	96,908	0,1	0,8	1,9	96,965	0,2	0,8	1,8
Junio	97,088	0,2	1,0	1,5	97,138	0,2	1,0	1,5
Julio	96,904	-0,2	0,8	1,9	96,703	-0,4	0,6	1,9
Agosto	97,158	0,3	1,1	1,8	96,946	0,3	0,8	1,8
Septiembre	97,200	0,0	1,1	2,1	97,013	0,1	0,9	2,1
Octubre	97,844	0,7	1,8	2,3	97,900	0,9	1,8	2,3
Noviembre	98,290	0,5	2,2	2,3	98,431	0,5	2,4	2,3
Diciembre	98,995	0,7	3,0	3,0	99,036	0,6	3,0	3,0
2011 Enero	98,419	-0,6	-0,6	3,1	98,311	-0,7	-0,7	3,3
Febrero	98,589	0,2	-0,4	3,4	98,436	0,1	-0,6	3,6
Marzo	99,280	0,7	0,3	3,4	99,172	0,7	0,1	3,6
Abril	100,306	1,0	1,3	3,6	100,406	1,2	1,4	3,8
Mayo	100,142	-0,2	1,2	3,3	100,373	0,0	1,4	3,5
Junio	99,987	-0,2	1,0	3,0	100,232	-0,1	1,2	3,2
Julio	99,708	-0,3	0,7	2,9	99,693	-0,5	0,7	3,1
Agosto	99,952	0,2	1,0	2,9	99,817	0,1	0,8	3,0
Septiembre	100,184	0,2	1,2	3,1	100,061	0,2	1,0	3,1
Octubre	100,801	0,6	1,8	3,0	100,850	0,8	1,8	3,0
Noviembre	101,120	0,3	2,1	2,9	101,259	0,4	2,2	2,9
Diciembre	101,512	0,4	2,5	2,5	101,391	0,1	2,4	2,4
2012 Enero	100,423	-1,1	-1,1	2,0	100,275	-1,1	-1,1	2,0
Febrero	100,567	0,1	-0,9	2,0	100,380	0,1	-1,0	2,0
Marzo	101,119	0,5	-0,4	1,9	101,055	0,7	-0,3	1,9
Abril	102,304	1,2	0,8	2,0	102,474	1,4	1,1	2,1
Mayo								
Junio								
Julio								
Agosto								
Septiembre								
Octubre								
Noviembre								
Diciembre								

### Tasa de inflación por años y meses. Comunidad de Madrid y España

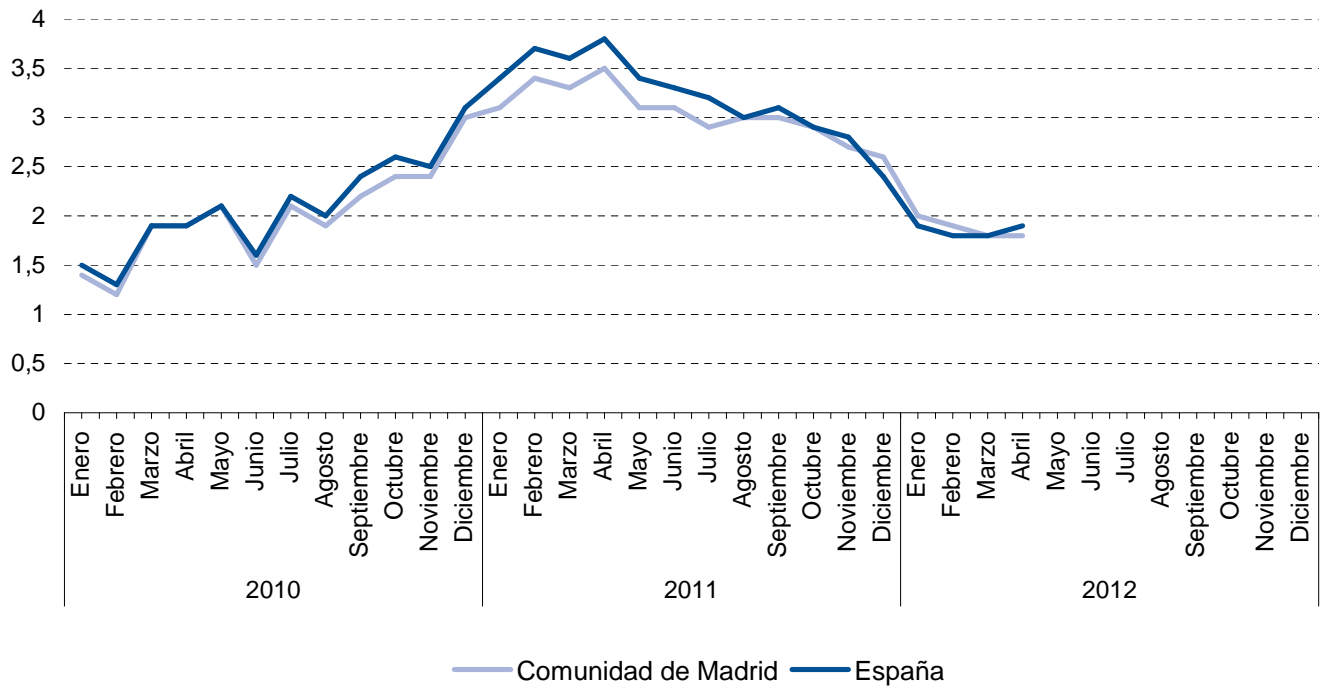




## 5. Tasa de inflación no alimentaria de la Comunidad de Madrid y España

	Comunidad de Madrid				España			
	Indice	Tasas de variación (%)			Indice	Tasas de variación (%)		
		Sobre el mes anterior	En lo que va de año	Sobre igual mes año anterior		Sobre el mes anterior	En lo que va de año	Sobre igual mes año anterior
2010 Enero	95,259	-0,9	-0,9	1,4	94,854	-1,3	-1,3	1,5
Febrero	95,221	0,0	-1,0	1,2	94,753	-0,1	-1,4	1,3
Marzo	96,027	0,8	-0,1	1,9	95,641	0,9	-0,5	1,9
Abril	97,041	1,1	0,9	1,9	96,959	1,4	0,9	1,9
Mayo	97,156	0,1	1,1	2,1	97,237	0,3	1,2	2,1
Junio	97,184	0,0	1,1	1,5	97,237	0,0	1,2	1,6
Julio	96,928	-0,3	0,8	2,1	96,625	-0,6	0,5	2,2
Agosto	97,154	0,2	1,0	1,9	96,839	0,2	0,8	2,0
Septiembre	97,189	0,0	1,1	2,2	96,901	0,1	0,8	2,4
Octubre	97,959	0,8	1,9	2,4	97,992	1,1	2,0	2,6
Noviembre	98,433	0,5	2,4	2,4	98,616	0,6	2,6	2,5
Diciembre	98,993	0,6	3,0	3,0	99,082	0,5	3,1	3,1
2011 Enero	98,182	-0,8	-0,8	3,1	98,058	-1,0	-1,0	3,4
Febrero	98,430	0,3	-0,6	3,4	98,248	0,2	-0,8	3,7
Marzo	99,209	0,8	0,2	3,3	99,099	0,9	0,0	3,6
Abril	100,424	1,2	1,4	3,5	100,600	1,5	1,5	3,8
Mayo	100,190	-0,2	1,2	3,1	100,496	-0,1	1,4	3,4
Junio	100,178	0,0	1,2	3,1	100,474	0,0	1,4	3,3
Julio	99,774	-0,4	0,8	2,9	99,677	-0,8	0,6	3,2
Agosto	100,043	0,3	1,1	3,0	99,789	0,1	0,7	3,0
Septiembre	100,130	0,1	1,1	3,0	99,922	0,1	0,8	3,1
Octubre	100,799	0,7	1,8	2,9	100,868	0,9	1,8	2,9
Noviembre	101,121	0,3	2,1	2,7	101,337	0,5	2,3	2,8
Diciembre	101,519	0,4	2,6	2,6	101,430	0,1	2,4	2,4
2012 Enero	100,102	-1,4	-1,4	2,0	99,950	-1,5	-1,5	1,9
Febrero	100,265	0,2	-1,2	1,9	100,044	0,1	-1,4	1,8
Marzo	100,979	0,7	-0,5	1,8	100,875	0,8	-0,5	1,8
Abril	102,280	1,3	0,7	1,8	102,511	1,6	1,1	1,9
Mayo								
Junio								
Julio								
Agosto								
Septiembre								
Octubre								
Noviembre								
Diciembre								

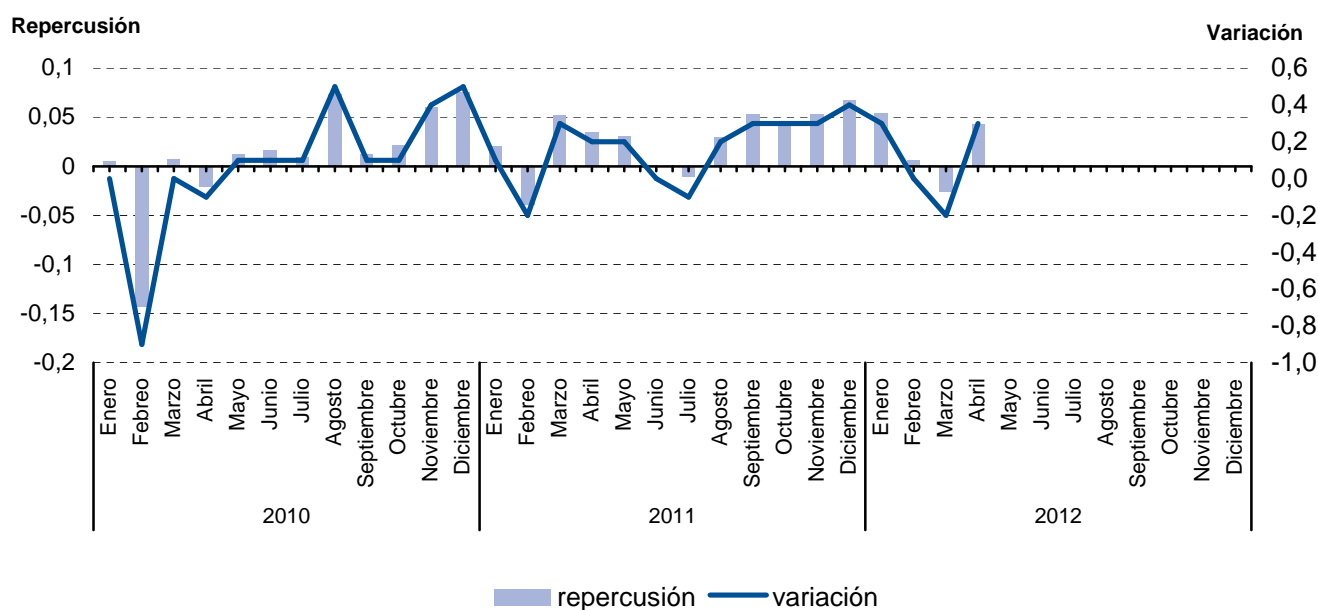
### Tasa de inflación no alimentaria. Comunidad de Madrid y España



### 6.1. Evolución del I.P.C. por meses según años de variación y repercusión para cada grupo Alimentos y bebidas no alcohólicas

	2010			2011			2012		
	Indice	Variación	Repercusión	Indice	Variación	Repercusión	Indice	Variación	Repercusión
Enero	98,447	0,0	0,0055	99,341	0,1	0,0207	101,661	0,3	0,0537
Febrero	97,579	-0,9	-0,1434	99,097	-0,2	-0,0385	101,697	0,0	0,0057
Marzo	97,624	0,0	0,0074	99,428	0,3	0,0523	101,531	-0,2	-0,0263
Abril	97,501	-0,1	-0,0203	99,648	0,2	0,0347	101,803	0,3	0,0431
Mayo	97,576	0,1	0,0124	99,840	0,2	0,0303			
Junio	97,679	0,1	0,0170	99,838	0,0	-0,0003			
Julio	97,734	0,1	0,0091	99,774	-0,1	-0,0101			
Agosto	98,176	0,5	0,0730	99,961	0,2	0,0295			
Septiembre	98,252	0,1	0,0126	100,298	0,3	0,0532			
Octubre	98,384	0,1	0,0218	100,558	0,3	0,0411			
Noviembre	98,750	0,4	0,0605	100,894	0,3	0,0531			
Diciembre	99,210	0,5	0,0760	101,322	0,4	0,0676			

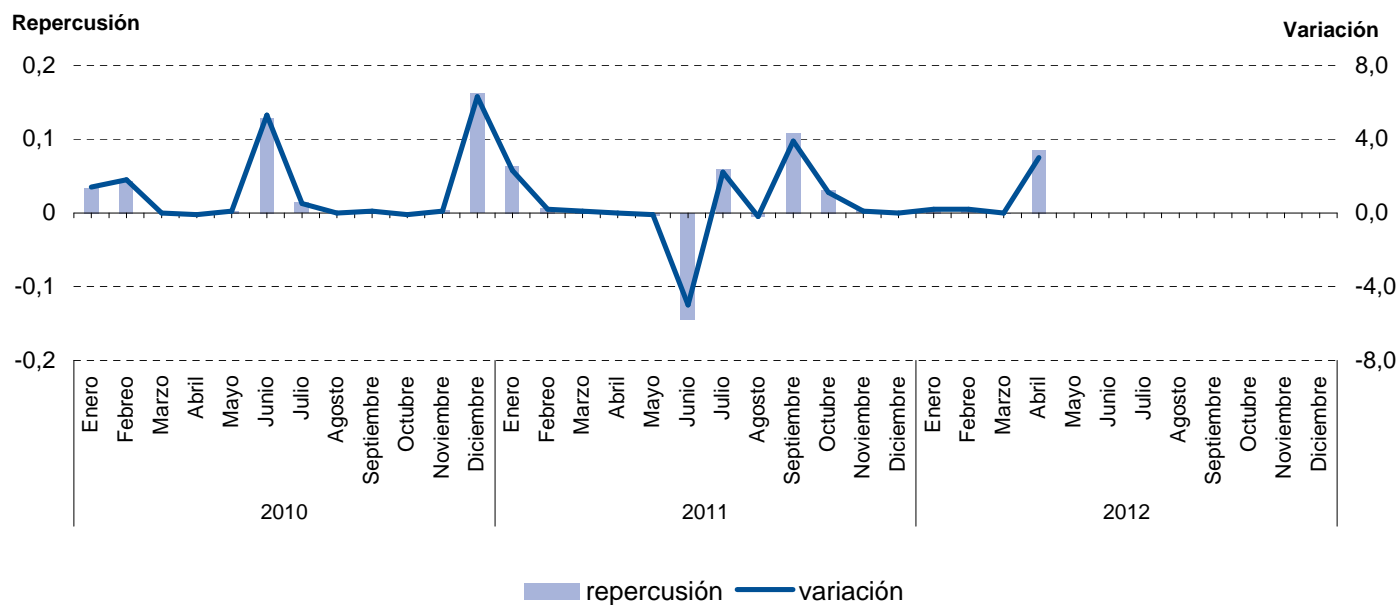
### Evolución del IPC. Alimentos y bebidas no alcohólicas



## 6.2. Evolución del I.P.C. por meses según años de variación y repercusión para cada grupo Bebidas alcohólicas y tabaco

	2010			2011			2012		
	Indice	Variación	Repercusión	Indice	Variación	Repercusión	Indice	Variación	Repercusión
Enero	85,363	1,4	0,0339	100,125	2,3	0,0638	102,567	0,2	0,0061
Febrero	86,892	1,8	0,0429	100,341	0,2	0,0062	102,778	0,2	0,0059
Marzo	86,885	0,0	-0,0002	100,489	0,1	0,0042	102,754	0,0	-0,0007
Abril	86,782	-0,1	-0,0029	100,537	0,0	0,0014	105,799	3,0	0,0857
Mayo	86,882	0,1	0,0028	100,414	-0,1	-0,0035			
Junio	91,490	5,3	0,1292	95,362	-5,0	-0,1439			
Julio	91,993	0,5	0,0141	97,455	2,2	0,0596			
Agosto	92,021	0,0	0,0008	97,299	-0,2	-0,0044			
Septiembre	92,104	0,1	0,0023	101,108	3,9	0,1085			
Octubre	91,976	-0,1	-0,0036	102,201	1,1	0,0311			
Noviembre	92,112	0,1	0,0038	102,319	0,1	0,0034			
Diciembre	97,884	6,3	0,1618	102,352	0,0	0,0009			

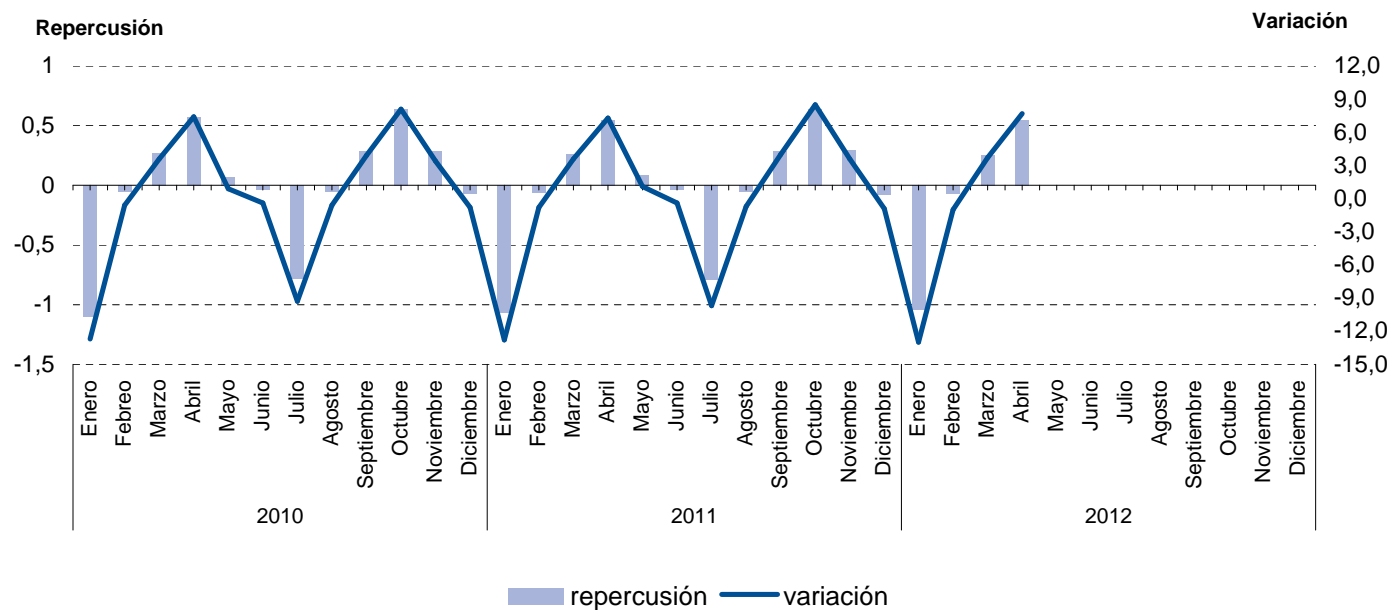
### Evolución del IPC. Bebidas alcohólicas y tabaco



### 6.3. Evolución del I.P.C. por meses según años de variación y repercusión para cada grupo Vestido y calzado

	2010			2011			2012		
	Indice	Variación	Repercusión	Indice	Variación	Repercusión	Indice	Variación	Repercusión
Enero	93,116	-12,7	-1,0968	93,569	-12,8	-1,0653	93,918	-13,0	-1,0385
Febrero	92,511	-0,6	-0,0491	92,817	-0,8	-0,0584	93,004	-1,0	-0,0677
Marzo	95,833	3,6	0,2696	96,184	3,6	0,2613	96,441	3,7	0,2544
Abril	102,887	7,4	0,5725	103,248	7,3	0,5483	103,834	7,7	0,5472
Mayo	103,769	0,9	0,0716	104,380	1,1	0,0879			
Junio	103,403	-0,4	-0,0297	103,949	-0,4	-0,0335			
Julio	93,778	-9,3	-0,7812	93,828	-9,7	-0,7856			
Agosto	93,183	-0,6	-0,0483	93,172	-0,7	-0,0509			
Septiembre	96,773	3,9	0,2914	96,895	4,0	0,2890			
Octubre	104,619	8,1	0,6368	105,106	8,5	0,6373			
Noviembre	108,180	3,4	0,2890	108,903	3,6	0,2947			
Diciembre	107,294	-0,8	-0,0719	107,948	-0,9	-0,0741			

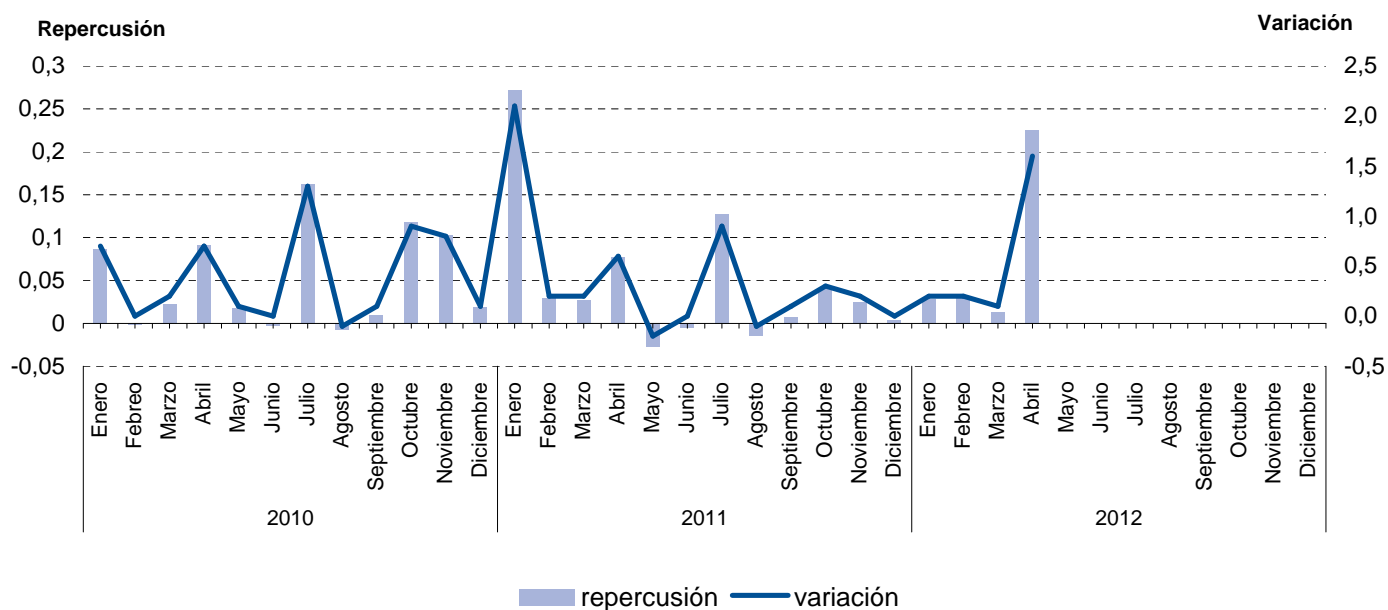
#### Evolución del IPC. Vestido y calzado



#### 6.4. Evolución del I.P.C. por meses según años de variación y repercusión para cada grupo Vivienda

	2010			2011			2012		
	Indice	Variación	Repercusión	Indice	Variación	Repercusión	Indice	Variación	Repercusión
Enero	92,900	0,7	0,0867	98,833	2,1	0,2724	101,150	0,2	0,0282
Febrero	92,888	0,0	-0,0016	99,043	0,2	0,0286	101,379	0,2	0,0309
Marzo	93,058	0,2	0,0229	99,238	0,2	0,0266	101,476	0,1	0,0131
Abril	93,732	0,7	0,0910	99,803	0,6	0,0769	103,139	1,6	0,2246
Mayo	93,863	0,1	0,0177	99,601	-0,2	-0,0275			
Junio	93,843	0,0	-0,0027	99,564	0,0	-0,0050			
Julio	95,048	1,3	0,1626	100,493	0,9	0,1265			
Agosto	94,992	-0,1	-0,0076	100,388	-0,1	-0,0143			
Septiembre	95,065	0,1	0,0099	100,444	0,1	0,0076			
Octubre	95,936	0,9	0,1176	100,734	0,3	0,0395			
Noviembre	96,694	0,8	0,1023	100,917	0,2	0,0249			
Diciembre	96,833	0,1	0,0188	100,941	0,0	0,0033			

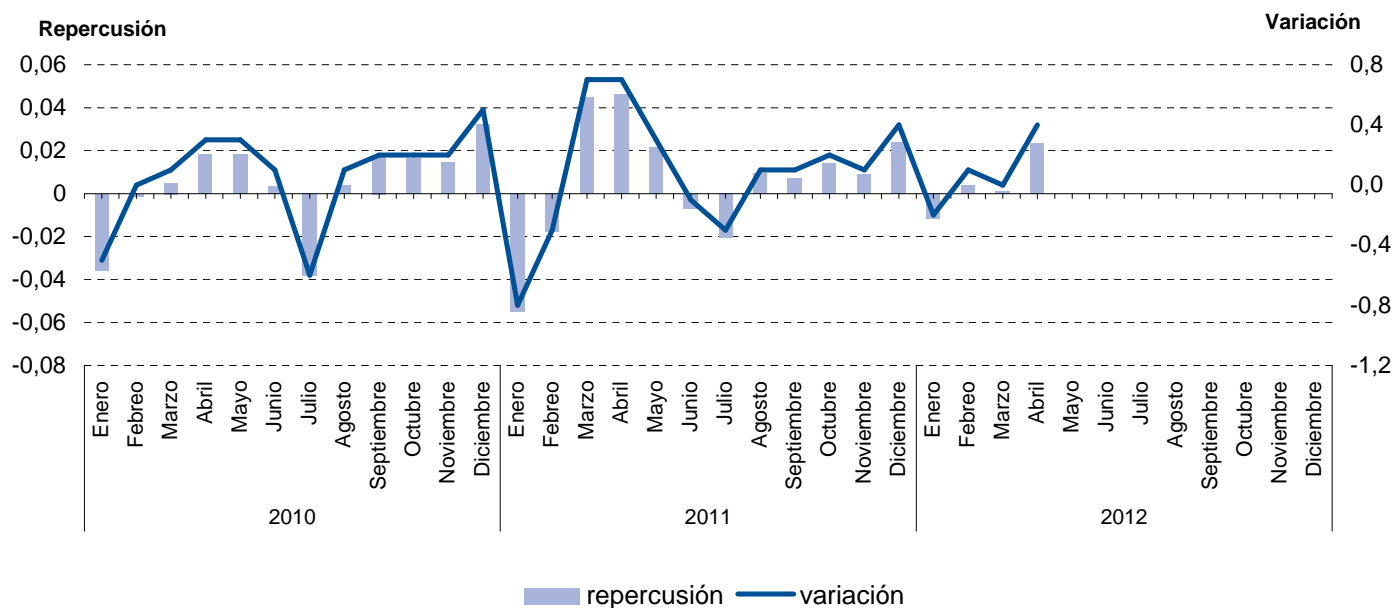
#### Evolución del IPC. Vivienda



## 6.5. Evolución del I.P.C. por meses según años de variación y repercusión para cada grupo Menaje

	2010			2011			2012		
	Indice	Variación	Repercusión	Indice	Variación	Repercusión	Indice	Variación	Repercusión
Enero	98,496	-0,5	-0,0356	98,950	-0,8	-0,0551	100,751	-0,2	-0,0117
Febrero	98,480	0,0	-0,0011	98,683	-0,3	-0,0176	100,807	0,1	0,0036
Marzo	98,552	0,1	0,0050	99,363	0,7	0,0449	100,819	0,0	0,0008
Abril	98,814	0,3	0,0182	100,064	0,7	0,0463	101,184	0,4	0,0234
Mayo	99,075	0,3	0,0181	100,393	0,3	0,0217			
Junio	99,125	0,1	0,0035	100,286	-0,1	-0,0071			
Julio	98,576	-0,6	-0,0381	99,977	-0,3	-0,0204			
Agosto	98,634	0,1	0,0040	100,117	0,1	0,0093			
Septiembre	98,879	0,2	0,0170	100,226	0,1	0,0072			
Octubre	99,113	0,2	0,0162	100,436	0,2	0,0139			
Noviembre	99,321	0,2	0,0144	100,571	0,1	0,0089			
Diciembre	99,784	0,5	0,0321	100,934	0,4	0,0240			

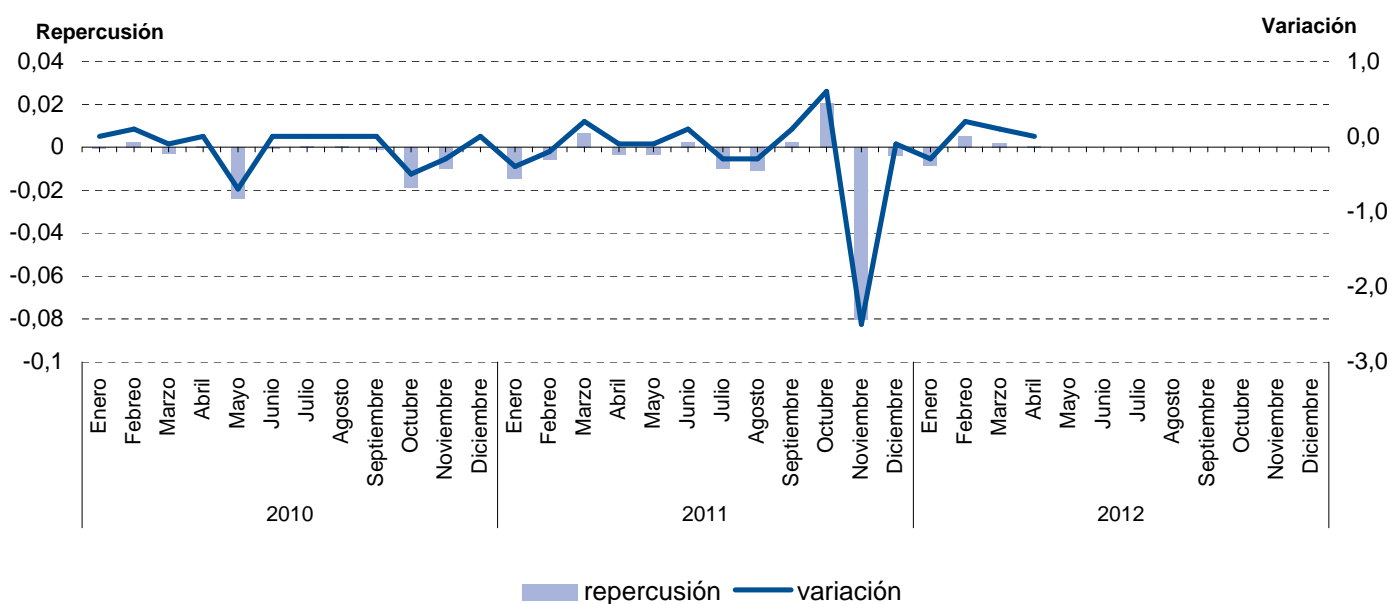
### Evolución del IPC. Menaje



## 6.6. Evolución del I.P.C. por meses según años de variación y repercusión para cada grupo Medicina

	2010			2011			2012		
	Indice	Variación	Repercusión	Indice	Variación	Repercusión	Indice	Variación	Repercusión
Enero	102,627	0,0	-0,0004	100,623	-0,4	-0,0145	97,717	-0,3	-0,0084
Febrero	102,705	0,1	0,0026	100,454	-0,2	-0,0054	97,881	0,2	0,0051
Marzo	102,614	-0,1	-0,0031	100,661	0,2	0,0067	97,941	0,1	0,0019
Abril	102,633	0,0	0,0006	100,555	-0,1	-0,0034	97,954	0,0	0,0004
Mayo	101,921	-0,7	-0,0239	100,456	-0,1	-0,0032			
Junio	101,908	0,0	-0,0004	100,525	0,1	0,0022			
Julio	101,930	0,0	0,0007	100,218	-0,3	-0,0099			
Agosto	101,952	0,0	0,0007	99,880	-0,3	-0,0109			
Septiembre	101,922	0,0	-0,0010	99,949	0,1	0,0022			
Octubre	101,369	-0,5	-0,0186	100,590	0,6	0,0206			
Noviembre	101,073	-0,3	-0,0099	98,102	-2,5	-0,0801			
Diciembre	101,073	0,0	0,0000	97,987	-0,1	-0,0037			

### Evolución del IPC. Medicina

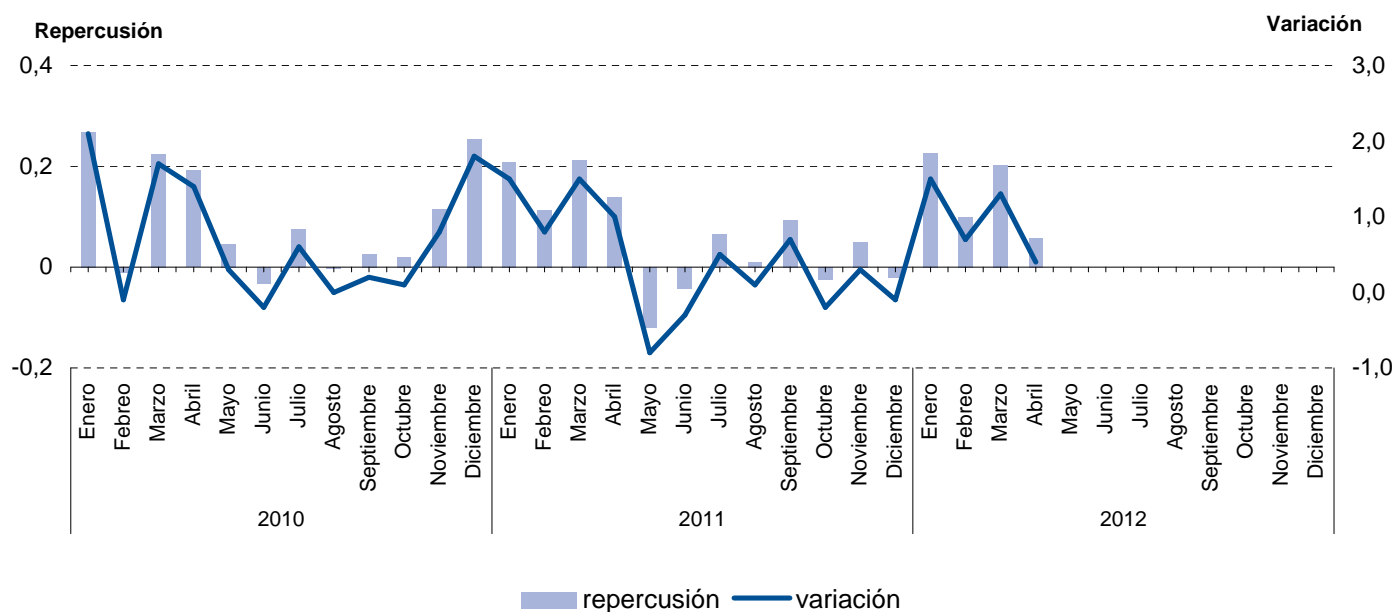




## 6.7. Evolución del I.P.C. por meses según años de variación y repercusión para cada grupo Transportes

	2010			2011			2012		
	Indice	Variación	Repercusión	Indice	Variación	Repercusión	Indice	Variación	Repercusión
Enero	89,832	2,1	0,2687	97,547	1,5	0,2087	102,455	1,5	0,2261
Febrero	89,756	-0,1	-0,0110	98,346	0,8	0,1141	103,131	0,7	0,0985
Marzo	91,307	1,7	0,2253	99,831	1,5	0,2120	104,519	1,3	0,2022
Abril	92,626	1,4	0,1916	100,806	1,0	0,1392	104,921	0,4	0,0586
Mayo	92,944	0,3	0,0462	99,966	-0,8	-0,1199			
Junio	92,729	-0,2	-0,0312	99,673	-0,3	-0,0418			
Julio	93,253	0,6	0,0761	100,130	0,5	0,0652			
Agosto	93,238	0,0	-0,0022	100,203	0,1	0,0104			
Septiembre	93,421	0,2	0,0266	100,859	0,7	0,0936			
Octubre	93,553	0,1	0,0192	100,693	-0,2	-0,0237			
Noviembre	94,342	0,8	0,1146	101,043	0,3	0,0500			
Diciembre	96,085	1,8	0,2532	100,903	-0,1	-0,0200			

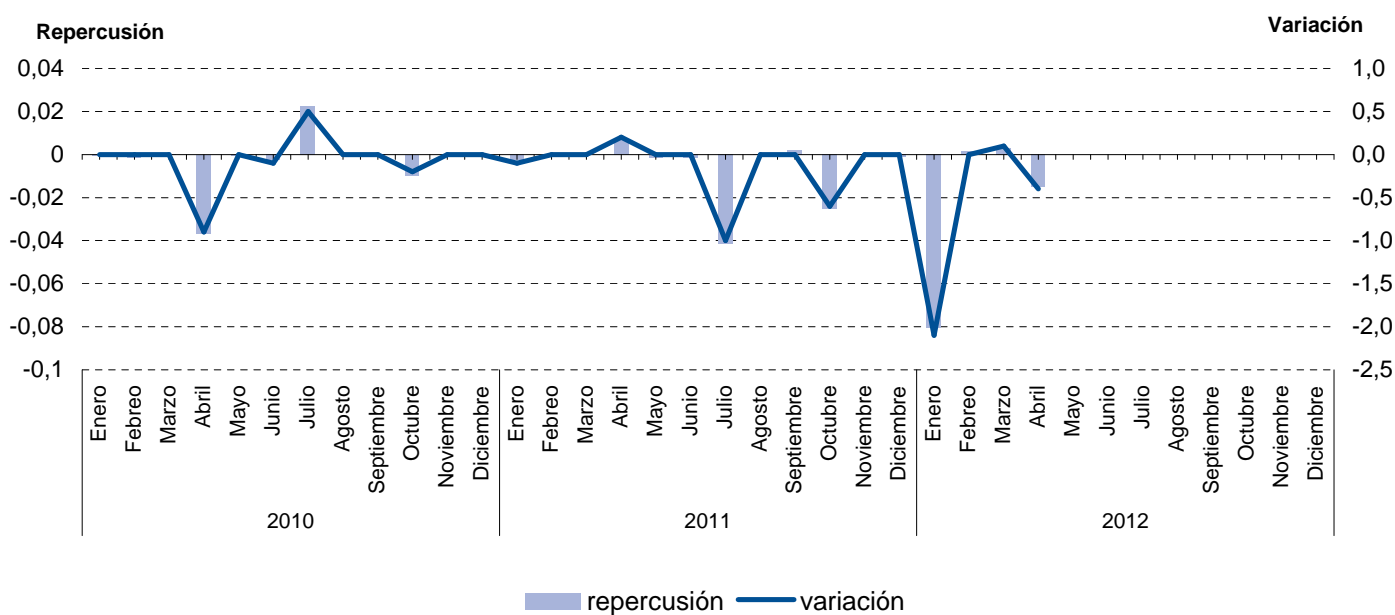
### Evolución del IPC. Transportes



## 6.8. Evolución del I.P.C. por meses según años de variación y repercusión para cada grupo Comunicaciones

	2010			2011			2012		
	Indice	Variación	Repercusión	Indice	Variación	Repercusión	Indice	Variación	Repercusión
Enero	101,322	0,0	-0,0005	100,588	-0,1	-0,0023	96,979	-2,1	-0,0806
Febrero	101,285	0,0	-0,0015	100,564	0,0	-0,0010	97,017	0,0	0,0015
Marzo	101,280	0,0	-0,0002	100,561	0,0	-0,0001	97,096	0,1	0,0031
Abril	100,400	-0,9	-0,0366	100,727	0,2	0,0068	96,711	-0,4	-0,0149
Mayo	100,385	0,0	-0,0006	100,698	0,0	-0,0012			
Junio	100,333	-0,1	-0,0022	100,662	0,0	-0,0015			
Julio	100,871	0,5	0,0224	99,649	-1,0	-0,0416			
Agosto	100,878	0,0	0,0003	99,644	0,0	-0,0002			
Septiembre	100,882	0,0	0,0002	99,691	0,0	0,0019			
Octubre	100,652	-0,2	-0,0096	99,079	-0,6	-0,0251			
Noviembre	100,650	0,0	-0,0001	99,081	0,0	0,0001			
Diciembre	100,643	0,0	-0,0003	99,056	0,0	-0,0010			

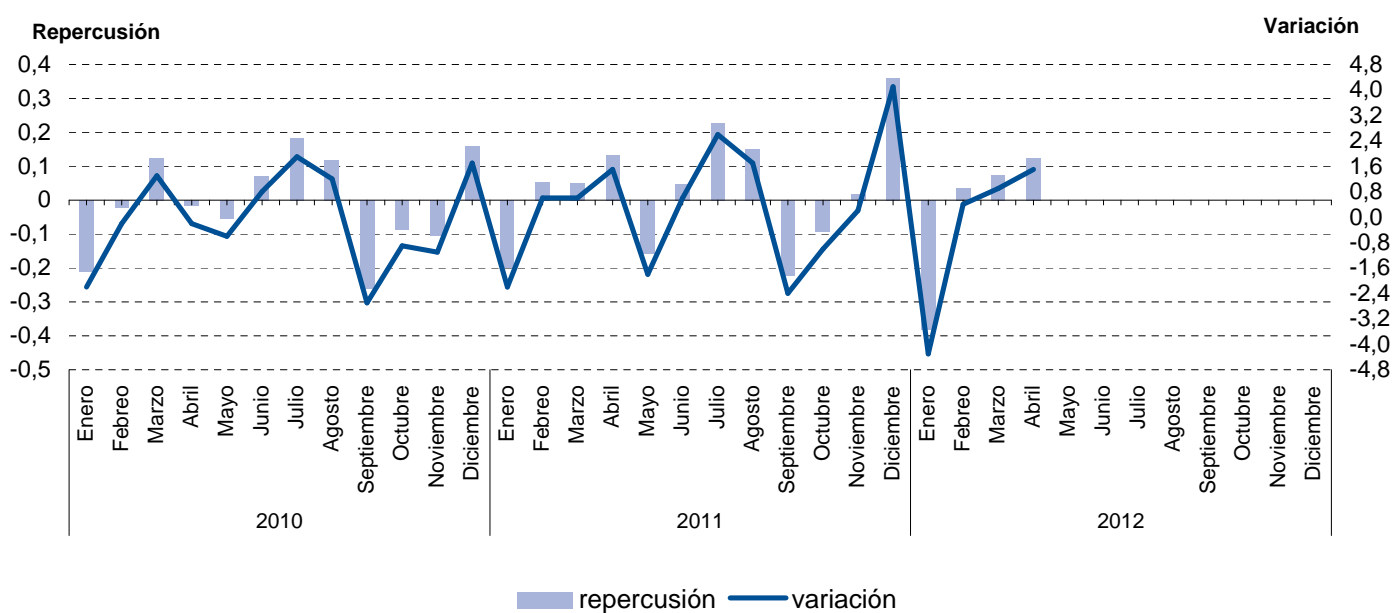
### Evolución del IPC. Comunicaciones



## 6.9. Evolución del I.P.C. por meses según años de variación y repercusión para cada grupo Ocio y cultura

	2010			2011			2012		
	Indice	Variación	Repercusión	Indice	Variación	Repercusión	Indice	Variación	Repercusión
Enero	98,431	-2,2	-0,2096	97,453	-2,2	-0,1988	99,357	-4,3	-0,3823
Febrero	98,200	-0,2	-0,0218	98,054	0,6	0,0534	99,775	0,4	0,0354
Marzo	99,504	1,3	0,1233	98,617	0,6	0,0500	100,646	0,9	0,0737
Abril	99,349	-0,2	-0,0147	100,098	1,5	0,1316	102,119	1,5	0,1247
Mayo	98,780	-0,6	-0,0538	98,329	-1,8	-0,1572			
Junio	99,532	0,8	0,0711	98,879	0,6	0,0489			
Julio	101,471	1,9	0,1833	101,437	2,6	0,2273			
Agosto	102,737	1,2	0,1197	103,152	1,7	0,1524			
Septiembre	99,995	-2,7	-0,2592	100,655	-2,4	-0,2219			
Octubre	99,097	-0,9	-0,0849	99,631	-1,0	-0,0910			
Noviembre	98,010	-1,1	-0,1027	99,821	0,2	0,0169			
Diciembre	99,690	1,7	0,1588	103,873	4,1	0,3601			

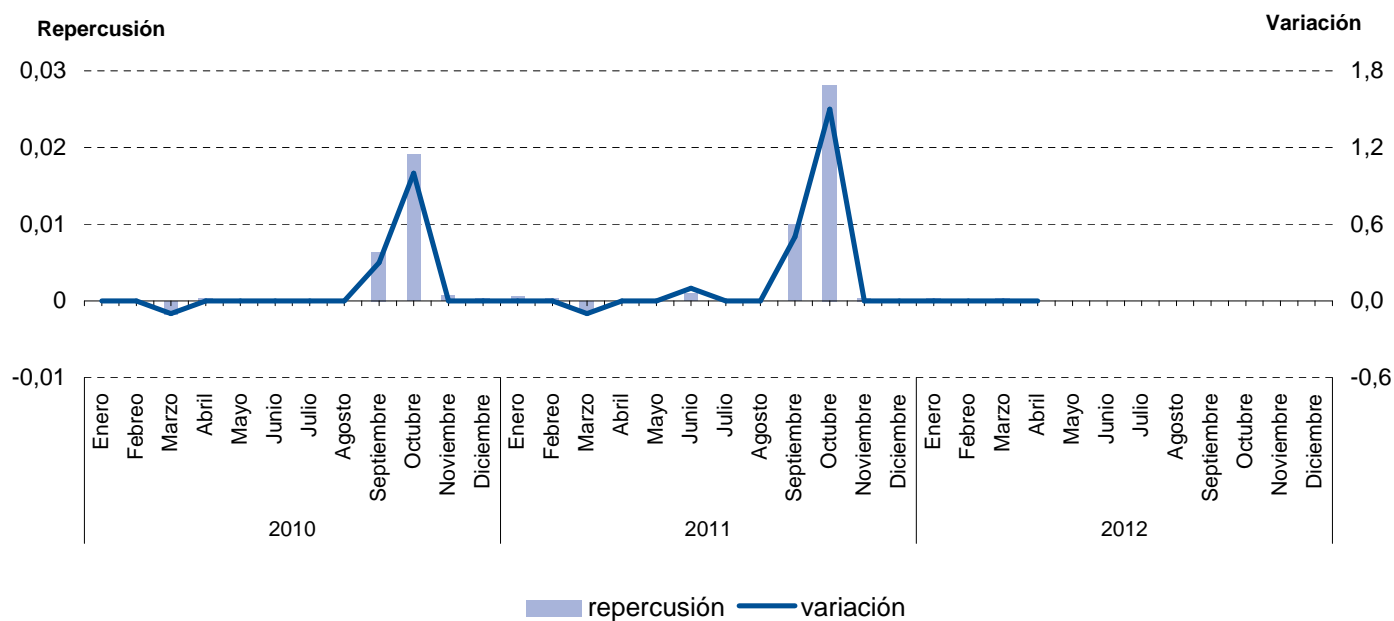
### Evolución del IPC. Ocio y cultura



## 6.10. Evolución del I.P.C. por meses según años de variación y repercusión para cada grupo Enseñanza

	2010			2011			2012		
	Indice	Variación	Repercusión	Indice	Variación	Repercusión	Indice	Variación	Repercusión
Enero	98,071	0,0	0,0000	99,442	0,0	0,0006	101,555	0,0	0,0003
Febrero	98,071	0,0	0,0000	99,459	0,0	0,0003	101,555	0,0	0,0000
Marzo	97,979	-0,1	-0,0017	99,392	-0,1	-0,0012	101,578	0,0	0,0004
Abril	97,995	0,0	0,0003	99,393	0,0	0,0000	101,578	0,0	0,0000
Mayo	97,995	0,0	0,0000	99,393	0,0	0,0000			
Junio	97,995	0,0	0,0000	99,448	0,1	0,0010			
Julio	97,995	0,0	0,0000	99,448	0,0	0,0000			
Agosto	97,995	0,0	0,0000	99,448	0,0	0,0000			
Septiembre	98,335	0,3	0,0064	99,989	0,5	0,0100			
Octubre	99,350	1,0	0,0191	101,516	1,5	0,0282			
Noviembre	99,389	0,0	0,0007	101,536	0,0	0,0004			
Diciembre	99,412	0,0	0,0004	101,536	0,0	0,0000			

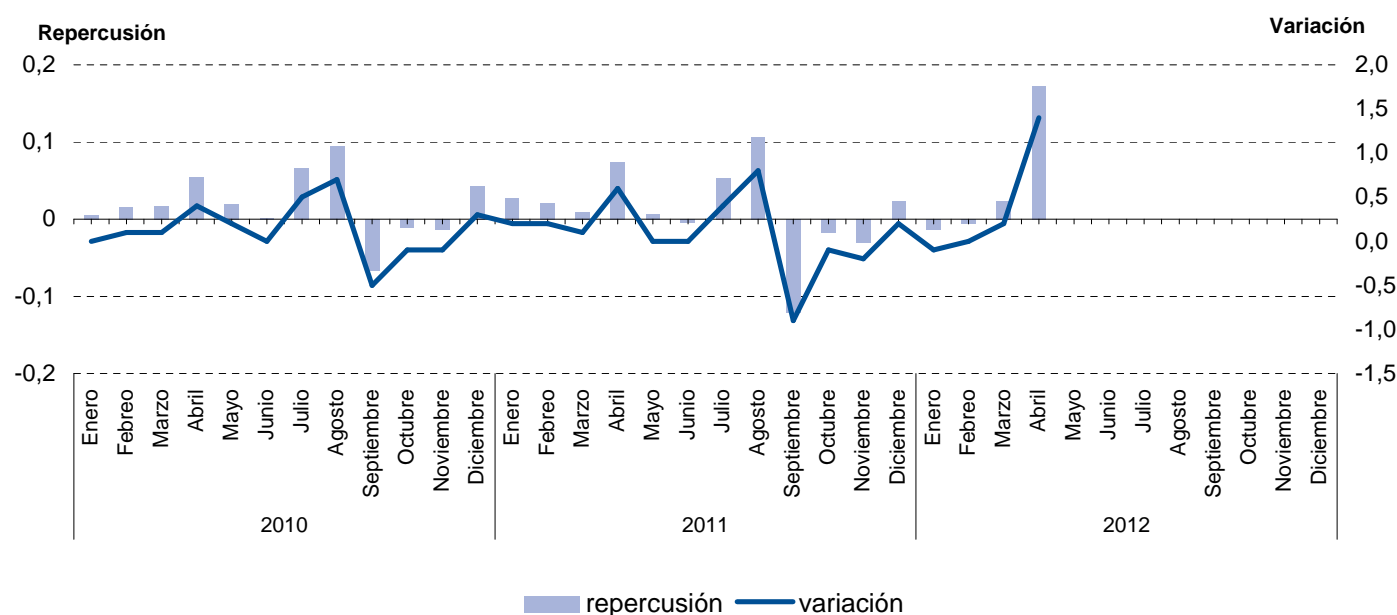
### Evolución del IPC. Enseñanza



### 6.11. Evolución del I.P.C. por meses según años de variación y repercusión para cada grupo Hoteles, cafés y restaurantes

	2010			2011			2012		
	Indice	Variación	Repercusión	Indice	Variación	Repercusión	Indice	Variación	Repercusión
Enero	97,271	0,0	0,0051	99,141	0,2	0,0275	100,011	-0,1	-0,0127
Febrero	97,392	0,1	0,0164	99,311	0,2	0,0213	99,966	0,0	-0,0055
Marzo	97,518	0,1	0,0171	99,386	0,1	0,0094	100,159	0,2	0,0234
Abril	97,922	0,4	0,0547	99,973	0,6	0,0736	101,578	1,4	0,1719
Mayo	98,071	0,2	0,0202	100,022	0,0	0,0061			
Junio	98,087	0,0	0,0022	99,989	0,0	-0,0041			
Julio	98,574	0,5	0,0660	100,414	0,4	0,0533			
Agosto	99,272	0,7	0,0945	101,260	0,8	0,1061			
Septiembre	98,786	-0,5	-0,0658	100,300	-0,9	-0,1204			
Octubre	98,704	-0,1	-0,0111	100,165	-0,1	-0,0169			
Noviembre	98,604	-0,1	-0,0135	99,924	-0,2	-0,0302			
Diciembre	98,922	0,3	0,0431	100,116	0,2	0,0241			

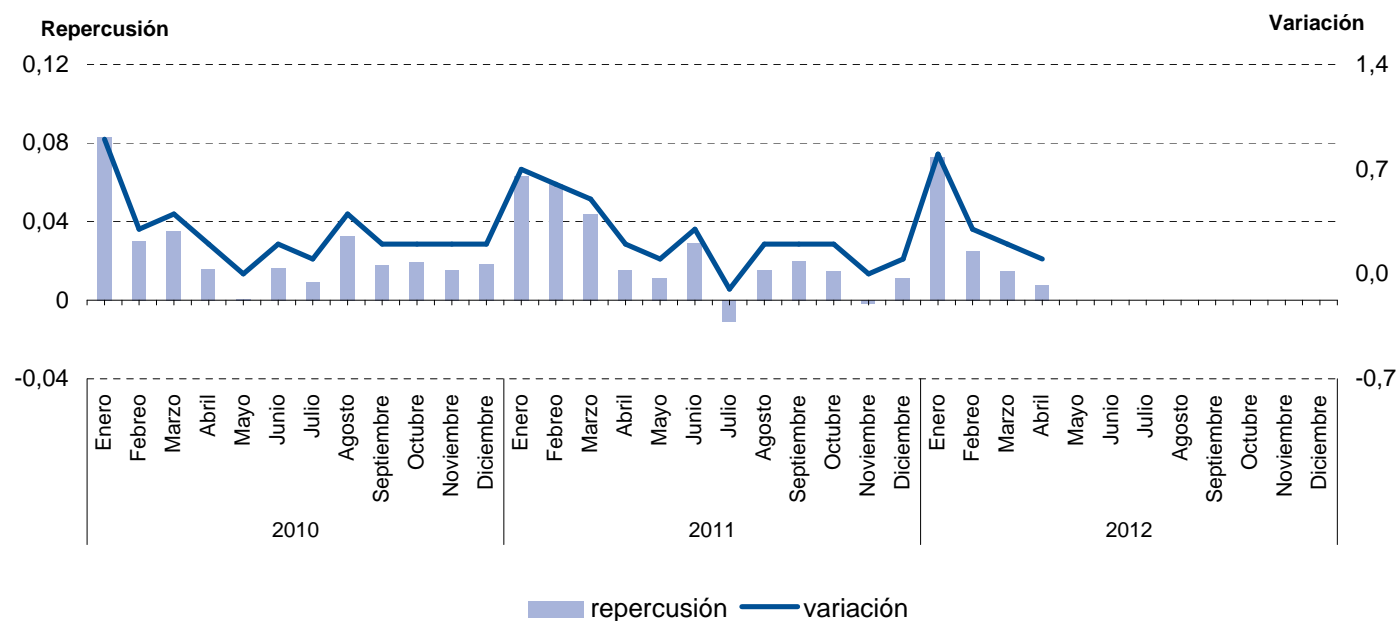
#### Evolución del IPC. Hoteles, cafés y restaurantes



## 6.12. Evolución del I.P.C. por meses según años de variación y repercusión para cada grupo Otros bienes y servicios

	2010			2011			2012		
	Indice	Variación	Repercusión	Indice	Variación	Repercusión	Indice	Variación	Repercusión
Enero	95,562	0,9	0,0829	98,497	0,7	0,0630	101,558	0,8	0,0728
Febrero	95,883	0,3	0,0301	99,137	0,6	0,0591	101,835	0,3	0,0248
Marzo	96,261	0,4	0,0354	99,611	0,5	0,0437	101,998	0,2	0,0146
Abril	96,430	0,2	0,0158	99,779	0,2	0,0155	102,083	0,1	0,0076
Mayo	96,435	0,0	0,0005	99,900	0,1	0,0112			
Junio	96,610	0,2	0,0164	100,218	0,3	0,0293			
Julio	96,711	0,1	0,0095	100,099	-0,1	-0,0110			
Agosto	97,058	0,4	0,0325	100,267	0,2	0,0155			
Septiembre	97,249	0,2	0,0179	100,483	0,2	0,0199			
Octubre	97,456	0,2	0,0194	100,642	0,2	0,0147			
Noviembre	97,620	0,2	0,0154	100,623	0,0	-0,0018			
Diciembre	97,814	0,2	0,0182	100,744	0,1	0,0112			

### Evolución del IPC. Otros bienes y servicios



## 7.1. Evolución del I.P.C. por años y meses según rubricas para cada grupo

### Alimentos y bebidas no alcohólicas

	Cereales y derivados		Pan		Carne de vacuno		Carne de ovino	
	Indice	T1-12 (*)	Indice	T1-12 (*)	Indice	T1-12 (*)	Indice	T1-12 (*)
2010 Enero	96,004	-1,9	98,070	-1,9	99,697	2,2	102,541	-3,3
Febrero	96,046	-2,4	98,189	-1,4	98,994	0,4	94,296	-3,7
Marzo	95,631	-1,4	97,891	-0,9	98,697	0,8	89,708	-2,2
Abril	95,901	-1,9	97,400	-0,8	98,712	1,7	91,731	1,1
Mayo	96,214	-1,2	98,000	-0,1	98,525	1,7	94,057	2,3
Junio	95,953	-1,5	98,314	-0,3	98,067	1,9	95,451	2,7
Julio	96,181	-1,2	97,657	-1,3	97,317	1,4	97,812	-0,3
Agosto	96,359	-0,9	98,909	0,2	97,086	1,2	100,130	-2,5
Septiembre	96,717	-0,8	98,693	1,7	97,332	0,5	102,389	-4,3
Octubre	96,637	0,3	98,560	0,9	98,379	0,5	103,348	-6,4
Noviembre	96,991	0,3	98,755	1,2	98,512	-0,1	103,855	-6,3
Diciembre	97,505	1,8	99,179	1,3	99,693	0,7	105,465	-4,9
2011 Enero	97,526	1,6	99,006	1,0	100,483	0,8	98,580	-3,9
Febrero	98,114	2,2	99,609	1,4	100,143	1,2	93,552	-0,8
Marzo	98,205	2,7	99,468	1,6	100,429	1,8	94,051	4,8
Abril	99,005	3,2	100,174	2,8	100,127	1,4	94,553	3,1
Mayo	99,594	3,5	100,029	2,1	99,655	1,1	94,813	0,8
Junio	99,753	4,0	99,935	1,6	99,789	1,8	95,597	0,2
Julio	100,136	4,1	99,490	1,9	99,022	1,8	99,290	1,5
Agosto	100,800	4,6	100,287	1,4	97,892	0,8	100,534	0,4
Septiembre	101,246	4,7	100,776	2,1	98,633	1,3	104,391	2,0
Octubre	101,724	5,3	100,260	1,7	100,058	1,7	106,835	3,4
Noviembre	101,638	4,8	100,841	2,1	101,270	2,8	108,011	4,0
Diciembre	102,259	4,9	100,126	1,0	102,499	2,8	109,793	4,1
2012 Enero	102,156	4,7	100,778	1,8	102,717	2,2	101,649	3,1
Febrero	102,876	4,9	101,069	1,5	102,934	2,8	93,860	0,3
Marzo	102,886	4,8	100,694	1,2	101,728	1,3	93,137	-1,0
Abril	102,592	3,6	100,664	0,5	102,073	1,9	93,927	-0,7
Mayo								
Junio								
Julio								
Agosto								
Septiembre								
Octubre								
Noviembre								
Diciembre								

(\*) T1-12 Tasa de variación sobre igual periodo año anterior.

## 7.1. Evolución del I.P.C. por años y meses según rubricas para cada grupo

### Alimentos y bebidas no alcohólicas

	Carne de porcino		Carne de ave		Otras carnes		Pescado fresco y congelado	
	Indice	T1-12 (*)	Indice	T1-12 (*)	Indice	T1-12 (*)	Indice	T1-12 (*)
2010 Enero	97,993	-2,3	95,414	-8,3	98,889	-1,5	103,044	-1,6
Febrero	97,321	-2,2	95,454	-9,3	98,893	-0,7	97,851	-1,8
Marzo	97,461	-2,2	96,013	-7,8	99,056	-0,3	99,088	4,2
Abril	97,489	-1,8	96,528	-4,4	99,158	-0,7	98,505	3,8
Mayo	98,380	-0,8	95,039	-3,4	99,183	-0,5	96,275	2,0
Junio	99,931	0,9	94,486	-3,4	98,970	-1,0	95,859	2,0
Julio	100,896	0,4	94,540	-4,3	98,909	-0,6	95,373	2,0
Agosto	100,845	-0,2	95,788	-3,9	99,106	-0,4	96,233	3,3
Septiembre	99,831	-0,9	96,492	-3,7	98,994	-0,6	95,767	0,2
Octubre	99,863	0,3	98,285	-1,3	98,840	-0,9	96,541	3,3
Noviembre	98,649	0,9	97,174	0,1	99,064	-0,1	98,401	1,7
Diciembre	98,313	1,2	96,817	1,0	99,066	-0,1	100,757	0,5
2011 Enero	97,779	-0,2	96,459	1,1	99,150	0,3	102,303	-0,7
Febrero	98,466	1,2	96,619	1,2	99,324	0,4	97,425	-0,4
Marzo	99,948	2,6	97,597	1,6	99,388	0,3	98,816	-0,3
Abril	100,172	2,8	98,450	2,0	99,618	0,5	97,541	-1,0
Mayo	100,119	1,8	100,369	5,6	99,871	0,7	97,747	1,5
Junio	100,365	0,4	101,299	7,2	99,647	0,7	98,872	3,1
Julio	100,501	-0,4	101,629	7,5	99,886	1,0	98,768	3,6
Agosto	100,042	-0,8	101,611	6,1	100,352	1,3	99,511	3,4
Septiembre	100,620	0,8	101,491	5,2	100,357	1,4	101,067	5,5
Octubre	100,740	0,9	102,280	4,1	100,795	2,0	100,560	4,2
Noviembre	100,569	1,9	101,565	4,5	101,034	2,0	101,822	3,5
Diciembre	100,680	2,4	100,630	3,9	100,578	1,5	105,566	4,8
2012 Enero	100,284	2,6	100,357	4,0	100,543	1,4	105,303	2,9
Febrero	99,275	0,8	99,361	2,8	100,677	1,4	99,438	2,1
Marzo	98,717	-1,2	97,942	0,4	100,473	1,1	99,711	0,9
Abril	99,281	-0,9	99,029	0,6	100,796	1,2	100,697	3,2
Mayo								
Junio								
Julio								
Agosto								
Septiembre								
Octubre								
Noviembre								
Diciembre								

(\*) T1-12 Tasa de variación sobre igual periodo año anterior.



## 7.1. Evolución del I.P.C. por años y meses según rubricas para cada grupo Alimentos y bebidas no alcohólicas

	Crustáceos, moluscos y preparados de pescado		Huevos		Leche		Productos lácteos	
	Indice	T1-12 (*)	Indice	T1-12 (*)	Indice	T1-12 (*)	Indice	T1-12 (*)
<b>2010</b>								
Enero	93,827	0,8	101,693	0,3	103,767	-8,8	98,112	-2,6
Febrero	93,274	-0,4	101,573	0,2	102,615	-8,9	97,257	-3,5
Marzo	93,658	1,1	102,157	0,7	101,520	-8,7	97,843	-2,2
Abril	93,856	1,3	102,471	0,9	99,870	-9,5	96,912	-2,7
Mayo	95,071	2,8	102,471	1,3	99,304	-6,5	96,659	-2,0
Junio	95,620	3,4	102,132	0,9	98,936	-6,1	96,504	-2,0
Julio	95,964	3,8	101,996	0,2	99,488	-4,8	96,542	-1,6
Agosto	96,488	3,5	101,998	0,5	99,895	-3,8	98,436	-0,2
Septiembre	96,750	4,0	102,333	0,9	100,813	-2,1	98,396	0,7
Octubre	97,608	5,5	102,216	0,6	99,400	-3,0	97,215	0,3
Noviembre	98,352	6,1	101,890	0,3	100,858	-3,0	97,666	1,1
Diciembre	98,878	6,3	101,155	-0,4	100,752	-3,1	97,597	-0,8
<b>2011</b>								
Enero	99,629	6,2	101,199	-0,5	99,950	-3,7	97,538	-0,6
Febrero	99,193	6,3	100,050	-1,5	99,683	-2,9	97,649	0,4
Marzo	99,403	6,1	100,908	-1,2	100,087	-1,4	98,010	0,2
Abril	99,714	6,2	100,983	-1,5	100,641	0,8	98,942	2,1
Mayo	100,019	5,2	100,812	-1,6	99,826	0,5	99,960	3,4
Junio	99,995	4,6	98,440	-3,6	99,256	0,3	99,851	3,5
Julio	99,856	4,1	98,232	-3,7	99,338	-0,2	100,104	3,7
Agosto	100,403	4,1	98,784	-3,2	100,440	0,5	101,460	3,1
Septiembre	100,506	3,9	98,970	-3,3	100,523	-0,3	100,894	2,5
Octubre	99,976	2,4	99,912	-2,3	99,776	0,4	101,371	4,3
Noviembre	100,441	2,1	100,717	-1,2	99,738	-1,1	101,994	4,4
Diciembre	100,864	2,0	100,993	-0,2	100,742	0,0	102,228	4,7
<b>2012</b>								
Enero	102,063	2,4	102,784	1,6	101,507	1,6	101,973	4,5
Febrero	102,300	3,1	103,440	3,4	101,798	2,1	101,765	4,2
Marzo	101,629	2,2	111,612	10,6	101,558	1,5	101,693	3,8
Abril	101,268	1,6	116,001	14,9	101,503	0,9	102,449	3,5
Mayo								
Junio								
Julio								
Agosto								
Septiembre								
Octubre								
Noviembre								
Diciembre								

(\*) T1-12 Tasa de variación sobre igual periodo año anterior.

## 7.1. Evolución del I.P.C. por años y meses según rubricas para cada grupo

### Alimentos y bebidas no alcohólicas

	Aceites y grasas		Frutas frescas		Frutas en conservas y frutos secos		Legumbres y hortalizas frescas	
	Indice	T1-12 (*)	Indice	T1-12 (*)	Indice	T1-12 (*)	Indice	T1-12 (*)
<b>2010</b>								
Enero	102,705	-2,3	98,000	-3,3	98,100	-2,6	97,316	-2,9
Febrero	100,351	-2,7	97,707	-3,8	97,888	-3,3	97,576	-3,9
Marzo	99,832	-1,8	97,543	-4,1	98,365	-3,1	98,725	-3,1
Abril	98,982	-2,4	97,466	-4,0	98,320	-3,5	99,847	-2,2
Mayo	98,463	-2,0	97,991	-3,2	97,675	-4,2	100,662	-1,1
Junio	97,854	-0,7	98,820	-1,6	97,166	-4,2	101,362	0,6
Julio	98,282	1,6	99,487	-0,1	97,756	-3,1	101,763	1,7
Agosto	96,469	0,4	100,281	1,6	98,460	-2,5	102,053	2,5
Septiembre	98,178	2,5	100,201	1,7	98,168	-3,3	102,035	2,6
Octubre	98,975	-2,2	100,149	1,8	97,953	-3,0	101,967	2,7
Noviembre	98,316	-6,5	100,060	1,9	98,389	-1,0	102,603	4,0
Diciembre	97,572	-6,1	99,877	1,8	98,947	0,4	103,511	6,0
<b>2011</b>								
Enero	97,493	-5,1	99,735	1,8	98,631	0,5	103,120	6,0
Febrero	98,419	-1,9	99,896	2,2	99,121	1,3	102,864	5,4
Marzo	98,531	-1,3	100,116	2,6	99,338	1,0	101,682	3,0
Abril	99,488	0,5	100,389	3,0	99,500	1,2	100,371	0,5
Mayo	98,979	0,5	100,269	2,3	99,379	1,7	99,876	-0,8
Junio	100,843	3,1	100,179	1,4	99,665	2,6	99,490	-1,8
Julio	101,126	2,9	100,169	0,7	100,062	2,4	99,301	-2,4
Agosto	100,069	3,7	99,746	-0,5	99,843	1,4	98,997	-3,0
Septiembre	100,413	2,3	99,741	-0,5	100,319	2,2	99,190	-2,8
Octubre	101,729	2,8	99,926	-0,2	101,023	3,1	98,777	-3,1
Noviembre	100,928	2,7	99,915	-0,1	101,530	3,2	98,439	-4,1
Diciembre	101,983	4,5	99,920	0,0	101,590	2,7	97,893	-5,4
<b>2012</b>								
Enero	100,208	2,8	102,219	2,5	101,881	3,3	100,443	-2,6
Febrero	100,054	1,7	101,623	1,7	102,325	3,2	109,401	6,4
Marzo	100,484	2,0	100,616	0,5	100,865	1,5	109,298	7,5
Abril	101,151	1,7	103,299	2,9	100,871	1,4	105,466	5,1
Mayo								
Junio								
Julio								
Agosto								
Septiembre								
Octubre								
Noviembre								
Diciembre								

(\*) T1-12 Tasa de variación sobre igual periodo año anterior.

## 7.1. Evolución del I.P.C. por años y meses según rubricas para cada grupo Alimentos y bebidas no alcohólicas

	Preparados de legumbres y hortalizas		Patatas y sus preparados		Café, cacao e infusiones		Azúcar	
	Indice	T1-12 (*)	Indice	T1-12 (*)	Indice	T1-12 (*)	Indice	T1-12 (*)
2010 Enero	99,014	-2,2	87,141	-8,1	93,710	0,6	91,363	-8,9
Febrero	98,635	-2,1	87,751	-7,5	94,547	1,6	90,499	-6,7
Marzo	98,044	-2,1	90,401	-5,1	93,075	0,3	88,653	-8,2
Abril	98,674	-1,0	93,096	-2,9	92,963	0,7	88,066	-6,6
Mayo	98,627	-0,7	100,674	2,8	91,046	-1,6	86,131	-8,0
Junio	98,445	-1,3	109,143	18,7	91,028	-1,8	84,132	-10,0
Julio	98,456	-1,2	110,291	23,0	91,716	-1,7	83,688	-10,7
Agosto	97,574	-2,0	105,893	19,4	91,939	-2,4	83,210	-12,1
Septiembre	97,370	-1,5	101,395	15,6	91,949	-2,7	83,292	-10,5
Octubre	98,369	-0,7	99,281	15,0	93,441	-0,3	82,759	-11,0
Noviembre	98,612	-1,1	99,855	15,3	92,560	-1,1	82,814	-8,2
Diciembre	99,846	0,1	101,862	17,5	94,659	1,9	83,096	-10,0
2011 Enero	99,534	0,5	104,554	20,0	95,721	2,1	91,276	-0,1
Febrero	99,202	0,6	107,697	22,7	96,983	2,6	97,769	8,0
Marzo	99,149	1,1	109,848	21,5	97,657	4,9	96,148	8,5
Abril	98,435	-0,2	110,451	18,6	99,068	6,6	100,073	13,6
Mayo	100,002	1,4	114,653	13,9	99,677	9,5	100,306	16,5
Junio	100,120	1,7	104,780	-4,0	99,226	9,0	100,817	19,8
Julio	100,001	1,6	96,434	-12,6	99,589	8,6	101,281	21,0
Agosto	100,086	2,6	94,133	-11,1	100,909	9,8	102,607	23,3
Septiembre	100,541	3,3	90,146	-11,1	101,962	10,9	102,016	22,5
Octubre	100,285	1,9	89,965	-9,4	102,541	9,7	101,754	23,0
Noviembre	101,314	2,7	88,469	-11,4	102,730	11,0	102,780	24,1
Diciembre	101,332	1,5	88,871	-12,8	103,938	9,8	103,171	24,2
2012 Enero	101,316	1,8	90,258	-13,7	104,548	9,2	104,161	14,1
Febrero	101,605	2,4	91,557	-15,0	105,053	8,3	104,929	7,3
Marzo	102,091	3,0	92,122	-16,1	105,378	7,9	106,203	10,5
Abril	102,096	3,7	93,141	-15,7	104,581	5,6	105,431	5,4
Mayo								
Junio								
Julio								
Agosto								
Septiembre								
Octubre								
Noviembre								
Diciembre								

(\*) T1-12 Tasa de variación sobre igual periodo año anterior.

## 7.1. Evolución del I.P.C. por años y meses según rubricas para cada grupo Alimentos y bebidas no alcohólicas

	Otros preparados alimenticios		Agua mineral, refrescos y zumos	
	Indice	T1-12 (*)	Indice	T1-12 (*)
2010 Enero	98,549	0,5	100,239	0,0
Febrero	98,328	-0,1	98,784	-2,7
Marzo	98,205	0,2	99,148	-2,0
Abril	98,201	0,1	97,379	-3,7
Mayo	97,965	-0,3	98,679	-1,0
Junio	98,014	-0,4	97,876	-3,2
Julio	98,208	-0,4	96,400	-4,7
Agosto	98,366	-0,3	97,285	-4,1
Septiembre	98,737	-0,1	97,256	-2,9
Octubre	99,093	0,4	96,983	-3,2
Noviembre	98,751	0,3	98,909	-2,3
Diciembre	98,786	0,5	99,044	-2,3
2011 Enero	98,458	-0,1	100,358	0,1
Febrero	98,822	0,5	100,271	1,5
Marzo	99,492	1,3	100,727	1,6
Abril	99,607	1,4	100,800	3,5
Mayo	99,888	2,0	99,295	0,6
Junio	100,143	2,2	99,662	1,8
Julio	100,273	2,1	99,276	3,0
Agosto	99,975	1,6	98,168	0,9
Septiembre	100,774	2,1	98,818	1,6
Octubre	100,931	1,9	99,960	3,1
Noviembre	101,265	2,5	100,855	2,0
Diciembre	100,373	1,6	101,811	2,8
2012 Enero	100,308	1,9	102,389	2,0
Febrero	100,086	1,3	103,391	3,1
Marzo	101,052	1,6	103,838	3,1
Abril	101,315	1,7	103,200	2,4
Mayo				
Junio				
Julio				
Agosto				
Septiembre				
Octubre				
Noviembre				
Diciembre				

(\*) T1-12 Tasa de variación sobre igual periodo año anterior.

## 7.2. Evolución del I.P.C. por años y meses según rubricas para cada grupo Bebidas alcohólicas y tabaco

	Bebidas alcohólicas		Tabaco	
	Indice	T1-12 (*)	Indice	T1-12 (*)
2010 Enero	97,564	-0,2	82,176	17,1
Febrero	98,087	0,5	83,968	17,6
Marzo	98,017	-0,4	83,977	17,7
Abril	97,397	-1,1	84,009	17,7
Mayo	97,855	-0,1	84,015	17,7
Junio	97,788	-0,1	89,845	18,4
Julio	98,365	0,8	90,329	12,1
Agosto	98,500	0,2	90,329	12,1
Septiembre	98,900	0,4	90,329	12,1
Octubre	98,285	-0,1	90,329	12,1
Noviembre	98,940	0,7	90,329	12,0
Diciembre	97,860	0,3	97,891	21,4
2011 Enero	98,483	0,9	100,626	22,5
Febrero	99,301	1,2	100,658	19,9
Marzo	99,934	2,0	100,658	19,9
Abril	100,017	2,7	100,696	19,9
Mayo	99,801	2,0	100,601	19,7
Junio	100,106	2,4	93,913	4,5
Julio	100,092	1,8	96,649	7,0
Agosto	99,872	1,4	96,513	6,8
Septiembre	100,519	1,6	101,288	12,1
Octubre	100,247	2,0	102,798	13,8
Noviembre	100,748	1,8	102,798	13,8
Diciembre	100,879	3,1	102,802	5,0
2012 Enero	101,775	3,3	102,802	2,2
Febrero	102,643	3,4	102,806	2,1
Marzo	102,377	2,4	102,859	2,2
Abril	101,893	1,9	107,015	6,3
Mayo				
Junio				
Julio				
Agosto				
Septiembre				
Octubre				
Noviembre				
Diciembre				

(\*) T1-12 Tasa de variación sobre igual periodo año anterior.

### 7.3. Evolución del I.P.C. por años y meses según rubricas para cada grupo Vestido y calzado

	Prendas de vestir hombres		Prendas de vestir mujer		Prendas de vestir niño y bebe		Complementos y reparaciones de prendas de vestir	
	Indice	T1-12 (*)	Indice	T1-12 (*)	Indice	T1-12 (*)	Indice	T1-12 (*)
2010 Enero	94,284	-1,1	91,828	-1,9	91,462	-0,8	94,598	1,2
Febrero	93,705	-0,8	91,241	-2,3	90,419	-0,6	94,151	1,0
Marzo	97,463	-0,2	94,249	-2,4	94,873	0,4	98,121	0,7
Abril	100,523	-0,7	103,500	-2,2	108,491	-0,9	99,413	1,0
Mayo	100,998	-0,4	104,380	-1,7	109,105	-0,7	99,200	1,0
Junio	100,315	-0,1	103,927	-1,2	109,180	-0,4	98,806	1,4
Julio	94,041	-0,3	93,096	-0,4	91,092	-0,8	95,032	1,8
Agosto	93,850	-0,4	92,391	-0,7	90,654	0,0	93,545	1,8
Septiembre	100,525	0,2	94,203	-0,9	93,305	-1,2	99,379	1,6
Octubre	108,484	1,1	105,107	-0,4	101,445	-1,7	104,252	-1,2
Noviembre	110,412	0,8	110,970	0,5	105,122	-1,0	107,582	1,6
Diciembre	108,854	-0,2	109,901	0,5	104,825	-0,4	106,712	1,1
2011 Enero	93,267	-1,1	92,826	1,1	92,265	0,9	94,080	-0,5
Febrero	92,336	-1,5	92,175	1,0	91,397	1,1	93,158	-1,1
Marzo	96,394	-1,1	94,996	0,8	95,519	0,7	98,483	0,4
Abril	100,026	-0,5	104,168	0,6	109,894	1,3	99,925	0,5
Mayo	100,331	-0,7	105,469	1,0	111,095	1,8	100,640	1,5
Junio	100,031	-0,3	104,480	0,5	111,041	1,7	100,268	1,5
Julio	93,219	-0,9	93,410	0,3	91,977	1,0	94,217	-0,9
Agosto	92,764	-1,2	92,688	0,3	90,865	0,2	92,725	-0,9
Septiembre	99,960	-0,6	94,645	0,5	94,078	0,8	98,681	-0,7
Octubre	109,112	0,6	105,147	0,0	101,379	-0,1	107,772	3,4
Noviembre	111,359	0,9	111,240	0,2	104,968	-0,1	110,208	2,4
Diciembre	111,201	2,2	108,757	-1,0	105,522	0,7	109,843	2,9
2012 Enero	94,776	1,6	92,687	-0,1	91,265	-1,1	96,675	2,8
Febrero	93,819	1,6	91,956	-0,2	89,719	-1,8	96,156	3,2
Marzo	97,788	1,4	94,539	-0,5	93,730	-1,9	101,720	3,3
Abril	101,327	1,3	104,035	-0,1	110,376	0,4	102,268	2,3
Mayo								
Junio								
Julio								
Agosto								
Septiembre								
Octubre								
Noviembre								
Diciembre								

(\*) T1-12 Tasa de variación sobre igual periodo año anterior.

### 7.3. Evolución del I.P.C. por años y meses según rubricas para cada grupo Vestido y calzado

	Calzado de hombre		Calzado de mujer		Calzado de niño		Reparación de calzado	
	Indice	T1-12 (*)	Indice	T1-12 (*)	Indice	T1-12 (*)	Indice	T1-12 (*)
2010 Enero	96,616	-1,0	92,519	0,9	95,735	-2,5	92,538	2,6
Febrero	95,978	-1,1	92,121	0,8	95,537	-1,8	92,538	2,6
Marzo	98,195	-0,6	94,651	0,2	99,198	-0,9	92,794	2,3
Abril	101,374	0,3	102,166	0,8	104,559	1,8	93,730	2,8
Mayo	102,201	0,0	105,065	1,9	104,606	-0,2	93,973	2,0
Junio	101,748	-0,3	105,191	2,1	104,606	-0,9	94,360	2,4
Julio	97,089	0,0	95,387	3,5	94,660	-3,1	94,521	2,6
Agosto	96,196	0,8	94,392	4,1	94,182	-3,1	94,521	3,4
Septiembre	100,381	1,5	95,629	3,0	99,360	-0,3	96,005	5,1
Octubre	102,614	0,7	99,987	3,3	101,045	-0,5	97,096	5,9
Noviembre	102,616	0,4	103,891	3,1	100,912	-0,5	97,347	6,1
Diciembre	103,066	1,1	103,465	4,3	100,468	-0,8	97,347	5,2
2011 Enero	96,824	0,2	94,842	2,5	96,019	0,3	98,065	6,0
Febrero	96,041	0,1	94,297	2,4	95,568	0,0	98,065	6,0
Marzo	97,647	-0,6	96,710	2,2	101,384	2,2	98,990	6,7
Abril	100,970	-0,4	102,907	0,7	104,660	0,1	98,990	5,6
Mayo	102,193	0,0	105,788	0,7	105,359	0,7	98,990	5,3
Junio	102,333	0,6	105,788	0,6	105,359	0,7	100,386	6,4
Julio	97,499	0,4	95,459	0,1	95,274	0,6	100,678	6,5
Agosto	96,897	0,7	95,203	0,9	94,761	0,6	100,678	6,5
Septiembre	99,810	-0,6	96,555	1,0	98,350	-1,0	100,678	4,9
Octubre	102,638	0,0	101,872	1,9	100,237	-0,8	101,584	4,6
Noviembre	103,626	1,0	105,734	1,8	101,463	0,5	101,584	4,4
Diciembre	103,522	0,4	104,844	1,3	101,565	1,1	101,315	4,1
2012 Enero	95,998	-0,9	95,369	0,6	96,057	0,0	101,901	3,9
Febrero	95,422	-0,6	94,388	0,1	94,891	-0,7	101,901	3,9
Marzo	98,298	0,7	97,001	0,3	102,403	1,0	102,005	3,0
Abril	101,501	0,5	102,567	-0,3	106,695	1,9	102,005	3,0
Mayo								
Junio								
Julio								
Agosto								
Septiembre								
Octubre								
Noviembre								
Diciembre								

(\*) T1-12 Tasa de variación sobre igual periodo año anterior.

#### 7.4. Evolución del I.P.C. por años y meses según rubricas para cada grupo Vivienda

	Vivienda en alquiler		Calefacción, alumbrado y otros servicios		Conservación de la vivienda	
	Indice	T1-12 (*)	Indice	T1-12 (*)	Indice	T1-12 (*)
2010 Enero	98,819	1,3	85,610	-2,1	97,137	2,6
Febrero	98,770	0,9	85,583	-2,3	97,172	2,6
Marzo	98,862	0,8	85,900	-1,6	97,221	2,8
Abril	99,092	0,8	87,022	3,2	97,688	2,4
Mayo	99,109	0,7	87,328	4,4	97,691	1,9
Junio	99,337	0,8	87,157	3,8	97,661	1,3
Julio	99,505	1,0	89,840	6,8	97,846	1,6
Agosto	99,573	1,1	89,651	6,3	97,854	1,6
Septiembre	99,614	1,0	89,750	6,7	97,921	1,5
Octubre	99,689	1,1	91,650	8,9	98,142	2,2
Noviembre	99,779	1,1	91,937	8,7	100,032	3,9
Diciembre	99,746	1,1	92,342	9,1	99,976	3,6
2011 Enero	99,815	1,0	97,196	13,5	100,045	3,0
Febrero	99,826	1,1	97,487	13,9	100,325	3,2
Marzo	99,865	1,0	97,902	14,0	100,375	3,2
Abril	99,914	0,8	99,376	14,2	100,241	2,6
Mayo	100,001	0,9	99,086	13,5	99,907	2,3
Junio	100,035	0,7	98,976	13,6	99,901	2,3
Julio	100,074	0,6	101,392	12,9	99,726	1,9
Agosto	100,070	0,5	101,133	12,8	99,726	1,9
Septiembre	100,082	0,5	101,235	12,8	99,763	1,9
Octubre	100,113	0,4	101,941	11,2	99,752	1,6
Noviembre	100,106	0,3	102,122	11,1	100,099	0,1
Diciembre	100,099	0,4	102,153	10,6	100,140	0,2
2012 Enero	100,158	0,3	102,934	5,9	99,776	-0,3
Febrero	100,146	0,3	103,041	5,7	100,352	0,0
Marzo	100,172	0,3	103,248	5,5	100,376	0,0
Abril	100,152	0,2	107,364	8,0	100,443	0,2
Mayo						
Junio						
Julio						
Agosto						
Septiembre						
Octubre						
Noviembre						
Diciembre						

(\*) T1-12 Tasa de variación sobre igual periodo año anterior.



**7.5. Evolución del I.P.C. por años y meses según rubricas para cada grupo**
**Menaje**

	Muebles y revestimiento de suelo		Textiles y accesorios para el hogar		Electrodomésticos y reparaciones		Utensilios y herramientas para el hogar	
	Indice	T1-12 (*)	Indice	T1-12 (*)	Indice	T1-12 (*)	Indice	T1-12 (*)
2010 Enero	96,191	2,2	99,823	0,9	102,281	-0,2	95,799	2,3
Febrero	96,341	2,9	98,522	-0,6	102,421	0,2	95,981	2,2
Marzo	97,005	3,5	98,977	-1,5	102,418	0,1	95,200	1,3
Abril	97,602	2,4	100,401	-0,8	102,416	-0,6	96,309	2,1
Mayo	97,776	2,2	102,166	-0,3	102,345	-0,6	96,376	1,7
Junio	97,640	1,3	103,104	0,9	101,819	-0,4	97,329	2,4
Julio	97,945	2,4	98,091	-0,6	100,732	-1,5	97,577	2,7
Agosto	98,114	2,5	97,989	-0,7	100,329	-2,2	97,936	3,1
Septiembre	98,189	2,2	99,461	0,0	100,448	-2,2	98,393	3,2
Octubre	98,447	2,1	101,218	-0,2	100,923	-1,7	99,922	3,9
Noviembre	98,806	1,7	102,270	0,0	101,044	-1,4	99,968	3,5
Diciembre	99,362	2,0	102,896	0,6	101,343	-0,7	99,562	3,3
2011 Enero	98,234	2,1	97,871	-2,0	99,731	-2,5	98,456	2,8
Febrero	98,302	2,0	97,950	-0,6	99,561	-2,8	98,264	2,4
Marzo	99,164	2,2	99,755	0,8	99,370	-3,0	98,609	3,6
Abril	99,523	2,0	102,921	2,5	99,409	-2,9	98,867	2,7
Mayo	100,660	2,9	103,893	1,7	99,345	-2,9	99,537	3,3
Junio	100,493	2,9	103,190	0,1	100,568	-1,2	99,298	2,0
Julio	100,391	2,5	97,069	-1,0	100,281	-0,4	100,353	2,8
Agosto	100,152	2,1	97,202	-0,8	100,180	-0,1	100,864	3,0
Septiembre	100,293	2,1	98,887	-0,6	100,322	-0,1	101,522	3,2
Octubre	100,820	2,4	99,901	-1,3	100,479	-0,4	101,351	1,4
Noviembre	100,945	2,2	100,503	-1,7	100,430	-0,6	101,372	1,4
Diciembre	101,022	1,7	100,858	-2,0	100,323	-1,0	101,508	2,0
2012 Enero	100,561	2,4	99,022	1,2	99,991	0,3	101,190	2,8
Febrero	100,486	2,2	98,706	0,8	100,170	0,6	101,189	3,0
Marzo	100,392	1,2	98,247	-1,5	100,084	0,7	101,039	2,5
Abril	101,215	1,7	98,915	-3,9	100,391	1,0	100,985	2,1
Mayo								
Junio								
Julio								
Agosto								
Septiembre								
Octubre								
Noviembre								
Diciembre								

(\*) T1-12 Tasa de variación sobre igual periodo año anterior.

## 7.5. Evolución del I.P.C. por años y meses según rubricas para cada grupo Menaje

	Artículos no duraderos para el hogar		Servicios para el hogar	
	Indice	T1-12 (*)	Indice	T1-12 (*)
2010 Enero	99,888	0,3	96,315	2,1
Febrero	99,868	0,0	97,407	2,1
Marzo	99,412	-0,4	97,456	2,1
Abril	98,812	-1,5	97,570	2,4
Mayo	98,843	-1,4	97,742	2,6
Junio	98,591	-1,7	97,936	2,6
Julio	98,245	-2,2	97,941	2,4
Agosto	98,513	-2,3	97,946	2,4
Septiembre	98,434	-1,9	98,141	2,6
Octubre	97,606	-2,6	98,227	2,4
Noviembre	97,955	-1,5	98,054	2,0
Diciembre	99,122	-1,1	98,082	2,0
2011 Enero	99,345	-0,5	98,336	2,1
Febrero	97,776	-2,1	99,844	2,5
Marzo	99,267	-0,1	99,877	2,5
Abril	100,596	1,8	100,003	2,5
Mayo	100,159	1,3	100,074	2,4
Junio	99,486	0,9	100,029	2,1
Julio	99,973	1,8	100,301	2,4
Agosto	100,802	2,3	100,301	2,4
Septiembre	100,188	1,8	100,301	2,2
Octubre	100,530	3,0	100,089	1,9
Noviembre	100,729	2,8	100,132	2,1
Diciembre	101,149	2,0	100,713	2,7
2012 Enero	100,731	1,4	101,303	3,0
Febrero	100,697	3,0	102,556	2,7
Marzo	101,021	1,8	102,619	2,7
Abril	101,380	0,8	102,619	2,6
Mayo				
Junio				
Julio				
Agosto				
Septiembre				
Octubre				
Noviembre				
Diciembre				

(\*) T1-12 Tasa de variación sobre igual periodo año anterior.

## 7.6. Evolución del I.P.C. por años y meses según rubricas para cada grupo Medicina

	Servicios médicos y similares		Medicamentos y material terapéutico	
	Indice	T1-12 (*)	Indice	T1-12 (*)
2010 Enero	97,109	2,8	106,756	-3,4
Febrero	97,197	2,8	106,873	-3,6
Marzo	97,274	2,9	106,491	-3,8
Abril	97,331	3,0	106,396	-4,7
Mayo	97,578	3,2	104,658	-2,2
Junio	97,578	3,0	104,628	-2,4
Julio	97,550	3,0	104,743	-2,4
Agosto	97,550	3,0	104,793	-2,4
Septiembre	97,634	3,1	104,527	-2,7
Octubre	97,653	3,1	103,247	-3,8
Noviembre	97,621	3,1	102,662	-4,3
Diciembre	97,621	3,1	102,661	-4,3
2011 Enero	99,096	2,0	101,698	-4,7
Febrero	99,839	2,7	101,516	-5,0
Marzo	100,037	2,8	101,522	-4,7
Abril	100,074	2,8	101,202	-4,9
Mayo	100,091	2,6	100,949	-3,5
Junio	100,116	2,6	101,042	-3,4
Julio	100,116	2,6	100,370	-4,2
Agosto	100,119	2,6	99,625	-4,9
Septiembre	100,119	2,5	99,776	-4,5
Octubre	100,160	2,6	101,086	-2,1
Noviembre	100,117	2,6	95,734	-6,7
Diciembre	100,117	2,6	95,481	-7,0
2012 Enero	101,882	2,8	94,619	-7,0
Febrero	101,961	2,1	94,804	-6,6
Marzo	102,013	2,0	94,822	-6,6
Abril	102,048	2,0	94,777	-6,3
Mayo				
Junio				
Julio				
Agosto				
Septiembre				
Octubre				
Noviembre				
Diciembre				

(\*) T1-12 Tasa de variación sobre igual periodo año anterior.

## 7.7. Evolución del I.P.C. por años y meses según rubricas para cada grupo Transportes

	Transporte personal		Transporte público urbano		Transporte público interurbano	
	Indice	T1-12 (*)	Indice	T1-12 (*)	Indice	T1-12 (*)
2010 Enero	89,594	6,5	96,472	5,0	95,377	1,0
Febrero	89,567	6,0	96,472	5,0	94,332	1,1
Marzo	91,302	8,5	96,472	5,0	94,840	2,0
Abril	92,684	8,7	96,472	5,0	94,893	1,6
Mayo	93,052	8,3	96,472	5,0	95,101	2,2
Junio	92,804	5,5	96,472	5,0	95,620	1,0
Julio	93,199	6,3	96,472	5,0	98,094	1,0
Agosto	93,188	5,0	96,472	5,0	98,007	1,2
Septiembre	93,377	6,8	96,495	5,0	97,960	2,2
Octubre	93,549	6,8	96,544	5,0	97,802	2,4
Noviembre	94,369	6,5	96,558	5,0	97,653	3,4
Diciembre	96,147	9,0	96,558	5,0	98,109	3,2
2011 Enero	97,358	8,7	99,189	2,8	97,910	2,7
Febrero	98,170	9,6	99,189	2,8	98,258	4,2
Marzo	99,992	9,5	99,189	2,8	97,968	3,3
Abril	101,029	9,0	99,189	2,8	98,266	3,6
Mayo	100,107	7,6	99,189	2,8	99,266	4,4
Junio	99,870	7,6	99,189	2,8	99,534	4,1
Julio	100,420	7,7	97,882	1,5	101,095	3,1
Agosto	100,147	7,5	100,622	4,3	101,519	3,6
Septiembre	100,727	7,9	101,448	5,1	101,558	3,7
Octubre	100,521	7,5	101,557	5,2	101,982	4,3
Noviembre	100,937	7,0	101,557	5,2	100,922	3,3
Diciembre	100,722	4,8	101,801	5,4	101,723	3,7
2012 Enero	102,264	5,0	101,956	2,8	102,668	4,9
Febrero	103,019	4,9	101,956	2,8	101,569	3,4
Marzo	104,515	4,5	101,956	2,8	100,410	2,5
Abril	104,916	3,8	101,966	2,8	100,882	2,7
Mayo						
Junio						
Julio						
Agosto						
Septiembre						
Octubre						
Noviembre						
Diciembre						

(\*) T1-12 Tasa de variación sobre igual periodo año anterior.

## 7.8. Evolución del I.P.C. por años y meses según rubricas para cada grupo Comunicaciones

	Comunicaciones	
	Indice	T1-12 (*)
2010 Enero	101,322	-0,4
Febrero	101,285	-0,4
Marzo	101,280	-0,4
Abril	100,400	-1,2
Mayo	100,385	-1,1
Junio	100,333	-1,1
Julio	100,871	-0,5
Agosto	100,878	-0,5
Septiembre	100,882	-0,5
Octubre	100,652	-0,7
Noviembre	100,650	-0,7
Diciembre	100,643	-0,7
2011 Enero	100,588	-0,7
Febrero	100,564	-0,7
Marzo	100,561	-0,7
Abril	100,727	0,3
Mayo	100,698	0,3
Junio	100,662	0,3
Julio	99,649	-1,2
Agosto	99,644	-1,2
Septiembre	99,691	-1,2
Octubre	99,079	-1,6
Noviembre	99,081	-1,6
Diciembre	99,056	-1,6
2012 Enero	96,979	-3,6
Febrero	97,017	-3,5
Marzo	97,096	-3,4
Abril	96,711	-4,0
Mayo		
Junio		
Julio		
Agosto		
Septiembre		
Octubre		
Noviembre		
Diciembre		

(\*) T1-12 Tasa de variación sobre igual periodo año anterior.

## 7.9. Evolución del I.P.C. por años y meses según rubricas para cada grupo Ocio y cultura

	Objetos recreativos		Publicaciones		Esparcimiento	
	Indice	T1-12 (*)	Indice	T1-12 (*)	Indice	T1-12 (*)
2010 Enero	105,693	-3,5	97,006	1,6	97,011	1,2
Febrero	106,086	-3,2	97,025	1,6	96,867	0,9
Marzo	106,157	-2,6	97,162	1,4	97,223	0,9
Abril	105,926	-2,9	97,246	1,1	97,490	1,0
Mayo	106,202	-1,9	97,789	1,4	97,443	0,7
Junio	106,036	-2,1	97,371	1,0	97,578	0,8
Julio	105,547	-2,4	97,517	1,1	97,948	1,2
Agosto	105,521	-2,3	97,104	0,9	97,981	1,3
Septiembre	105,081	-2,4	97,086	1,0	97,737	0,9
Octubre	105,061	-1,9	97,574	1,5	98,024	1,2
Noviembre	104,354	-2,1	97,946	1,7	98,038	1,2
Diciembre	103,842	-2,4	98,278	2,0	97,985	1,0
2011 Enero	101,472	-4,0	98,854	1,9	98,426	1,5
Febrero	101,829	-4,0	99,428	2,5	98,463	1,6
Marzo	101,388	-4,5	99,439	2,3	98,422	1,2
Abril	101,028	-4,6	100,007	2,8	98,377	0,9
Mayo	100,220	-5,6	99,655	1,9	98,484	1,1
Junio	100,312	-5,4	99,738	2,4	97,606	0,0
Julio	99,793	-5,5	100,562	3,1	97,779	-0,2
Agosto	99,979	-5,3	100,389	3,4	98,318	0,3
Septiembre	98,713	-6,1	100,098	3,1	101,133	3,5
Octubre	98,664	-6,1	100,153	2,6	100,109	2,1
Noviembre	98,674	-5,4	100,326	2,4	103,372	5,4
Diciembre	97,929	-5,7	101,350	3,1	109,511	11,8
2012 Enero	95,689	-5,7	100,290	1,5	104,039	5,7
Febrero	95,802	-5,9	100,357	0,9	104,798	6,4
Marzo	95,740	-5,6	100,479	1,0	104,872	6,6
Abril	95,190	-5,8	99,827	-0,2	106,275	8,0
Mayo						
Junio						
Julio						
Agosto						
Septiembre						
Octubre						
Noviembre						
Diciembre						

(\*) T1-12 Tasa de variación sobre igual periodo año anterior.

## 7.10. Evolución del I.P.C. por años y meses según rubricas para cada grupo Enseñanza

	Educación infantil y primaria		Educación secundaria		Educación universitaria		Otras enseñanzas	
	Indice	T1-12 (*)	Indice	T1-12 (*)	Indice	T1-12 (*)	Indice	T1-12 (*)
2010 Enero	99,390	1,5	98,784	1,2	96,119	3,4	97,551	2,2
Febrero	99,390	1,5	98,784	1,2	96,194	3,3	97,498	1,9
Marzo	99,390	1,5	98,784	1,2	96,194	3,3	96,825	0,7
Abril	99,390	1,5	98,784	1,2	96,194	3,3	96,836	0,4
Mayo	99,390	1,5	98,784	1,2	96,194	3,3	96,954	0,4
Junio	99,390	1,5	98,784	1,2	96,194	3,3	97,586	0,8
Julio	99,390	1,5	98,784	1,2	96,194	3,3	97,715	0,8
Agosto	99,390	1,5	98,784	1,2	96,194	3,3	97,819	0,9
Septiembre	99,734	0,3	99,339	0,6	96,194	3,3	97,893	0,9
Octubre	99,734	0,3	99,407	0,6	98,869	2,9	98,099	0,9
Noviembre	99,734	0,3	99,407	0,6	98,869	2,9	98,424	1,1
Diciembre	99,734	0,3	99,407	0,6	98,869	2,9	99,026	1,7
2011 Enero	99,734	0,3	99,407	0,6	98,869	2,9	99,553	2,1
Febrero	99,784	0,4	99,407	0,6	98,956	2,9	99,501	2,1
Marzo	99,784	0,4	99,407	0,6	98,956	2,9	99,713	3,0
Abril	99,784	0,4	99,407	0,6	98,956	2,9	99,908	3,2
Mayo	99,784	0,4	99,407	0,6	98,956	2,9	99,938	3,1
Junio	99,784	0,4	99,407	0,6	98,956	2,9	100,106	2,6
Julio	99,784	0,4	99,407	0,6	98,956	2,9	99,989	2,3
Agosto	99,784	0,4	99,407	0,6	98,956	2,9	100,001	2,2
Septiembre	100,445	0,7	101,101	1,8	98,956	2,9	99,862	2,0
Octubre	100,445	0,7	101,213	1,8	103,161	4,3	100,179	2,1
Noviembre	100,445	0,7	101,213	1,8	103,161	4,3	100,239	1,8
Diciembre	100,445	0,7	101,213	1,8	103,161	4,3	101,009	2,0
2012 Enero	100,445	0,7	101,213	1,8	103,161	4,3	101,121	1,6
Febrero	100,445	0,7	101,213	1,8	103,265	4,4	101,136	1,6
Marzo	100,445	0,7	101,213	1,8	103,265	4,4	101,440	1,7
Abril	100,445	0,7	101,213	1,8	103,265	4,4	101,564	1,7
Mayo								
Junio								
Julio								
Agosto								
Septiembre								
Octubre								
Noviembre								
Diciembre								

(\*) T1-12 Tasa de variación sobre igual periodo año anterior.

### 7.11. Evolución del I.P.C. por años y meses según rubricas para cada grupo Hoteles, cafés y restaurantes

	Turismo y hostelería	
	Indice	T1-12 (*)
2010 Enero	96,657	-0,2
Febrero	96,586	-0,5
Marzo	97,398	0,2
Abril	97,644	-0,8
Mayo	97,338	0,0
Junio	97,823	0,0
Julio	99,392	0,5
Agosto	100,794	0,9
Septiembre	98,860	0,7
Octubre	98,162	0,7
Noviembre	97,491	0,5
Diciembre	98,796	0,9
2011 Enero	97,859	1,2
Febrero	98,244	1,7
Marzo	98,717	1,4
Abril	100,135	2,6
Mayo	99,249	2,0
Junio	99,680	1,9
Julio	101,591	2,2
Agosto	103,278	2,5
Septiembre	100,667	1,8
Octubre	100,096	2,0
Noviembre	99,437	2,0
Diciembre	101,047	2,3
2012 Enero	99,607	1,8
Febrero	99,670	1,5
Marzo	100,334	1,6
Abril	101,926	1,8
Mayo		
Junio		
Julio		
Agosto		
Septiembre		
Octubre		
Noviembre		
Diciembre		

(\*) T1-12 Tasa de variación sobre igual periodo año anterior.



## 7.12. Evolución del I.P.C. por años y meses según rubricas para cada grupo Otros

	Artículos de uso personal		Otros bienes y servicios	
	Indice	T1-12 (*)	Indice	T1-12 (*)
2010 Enero	97,392	0,6	94,555	2,6
Febrero	97,435	0,2	94,619	2,6
Marzo	97,583	0,6	94,885	2,4
Abril	97,693	0,7	95,293	2,2
Mayo	97,079	0,3	95,488	2,3
Junio	97,109	-0,2	96,179	2,9
Julio	97,213	0,1	96,642	3,9
Agosto	98,239	1,2	96,795	4,1
Septiembre	98,639	1,6	97,087	3,7
Octubre	98,726	1,4	97,614	3,7
Noviembre	98,938	1,8	98,027	3,9
Diciembre	99,242	1,9	98,453	4,6
2011 Enero	99,278	1,9	99,092	4,8
Febrero	99,248	1,9	99,014	4,6
Marzo	99,345	1,8	99,171	4,5
Abril	99,452	1,8	99,471	4,4
Mayo	99,619	2,6	99,772	4,5
Junio	99,957	2,9	100,170	4,1
Julio	100,019	2,9	99,592	3,1
Agosto	100,521	2,3	99,665	3,0
Septiembre	100,763	2,2	100,269	3,3
Octubre	100,730	2,0	100,980	3,4
Noviembre	100,444	1,5	101,261	3,3
Diciembre	100,624	1,4	101,541	3,1
2012 Enero	100,522	1,3	102,692	3,6
Febrero	100,495	1,3	102,638	3,7
Marzo	100,859	1,5	102,861	3,7
Abril	100,636	1,2	103,451	4,0
Mayo				
Junio				
Julio				
Agosto				
Septiembre				
Octubre				
Noviembre				
Diciembre				

(\*) T1-12 Tasa de variación sobre igual periodo año anterior.

## NOTAS METODOLÓGICAS

El periodo base del nuevo IPC es el año 2011; Con la nueva base se pretende mejorar la representabilidad de este indicador mediante cambios en la composición de la compra y la actualización de la estructura de ponderaciones. Asimismo, el IPC base 2011 introduce un nuevo tratamiento para los artículos estacionales (frutas frescas y hortalizas frescas), que permitirá realizar una medición más precisa de la evolución de los precios en el corto plazo para este tipo de productos.

La selección de productos que componen la cesta de la compra del IPC, se realiza en función de la importancia del gasto, para que sean representativos del consumo de los hogares. La fuente utilizada es la Encuesta de Presupuestos Familiares (EPF).

Los cambios más relevantes en el nuevo IPC base 2011, están relacionados con los bienes y servicios relativos a los soportes para el registro de imagen y sonido y con el material para el tratamiento de la información, así se incorporan los discos duros portátiles y excluye el CD gravable y el alquiler de películas. En lo referente a materiales para el tratamiento de la información la nueva base incluye los notebooks, las tablets. También se incorporan en la cesta de la compra los servicios de estética y paramédicos.

Como consecuencia de estos ajustes, la cesta de la compra del IPC pasa a tener 489 artículos, frente a los 491 de la base anterior.

### Selección de la muestra

Dado el elevado grado de representatividad de la muestra del IPC, el número de municipios y establecimientos de la base 2011 es el mismo que en la base anterior.

Los precios se recogen en 177 municipios (las 52 capitales de provincia y 125 municipios no capitales). Se recogen los precios de toda la cesta de la compra en 97 de ellos, de todos los productos de alimentación y parte del resto en 44, y de

aproximadamente la mitad de los artículos de la cesta en 36.

Alrededor de 29.000 establecimientos servirán de muestra para recoger los 220.000 precios con los que se calcula cada mes el IPC.

Con esta muestra se cubre, como mínimo, el 30% de población de cada provincia y 50% de la población de cada comunidad autónoma.

### Tratamiento de artículos estacionales

Se consideran aquellos bienes o servicios que dejan de estar disponibles para la venta en determinados periodos a lo largo del tiempo y esta situación se repite cíclicamente. Estos artículos son las frutas frescas y las legumbres y hortalizas frescas; En la nueva base se han incorporado dos cambios relacionados con este tipo de artículos:

- Revisión de la cesta de artículos estacionales. Muchas frutas y verduras dejan de ser estacionales cuando están disponibles todo el año en el mercado.
- Nuevo tratamiento metodológico. Para los productos estacionales se aplicará una nueva metodología que estimará los precios de los artículos que no estén disponibles en el mercado.

### Actualización de las Ponderaciones

La continua adaptación del IPC a los cambios en el comportamiento de los consumidores incluye la revisión permanente de su estructura de ponderaciones. Cada año se actualiza el peso o la importancia de los grandes agregados que componen este indicador. Además de lo anterior, cada cinco años se actualiza la estructura completa para todos los niveles de desagregación.

La estructura de ponderaciones de la base 2011 se ha elaborado a partir de la EPF como fuente principal de información, además de otras fuentes como la evolución del consumo privado de la Contabilidad Nacional, la evolución de precios del IPC y otras fuentes de diferentes sectores.

**Equipo de trabajo:** Antonio Sánchez Molina, Adolfo Alvarado Guadalupe, Silvia Fernández Cruz

**Edita:** Dirección General de Economía,  
Estadística e Innovación Tecnológica  
Consejería de Economía y Hacienda  
Príncipe de Vergara, 132 - 28002 - Madrid  
[www.madrid.org/iestadis](http://www.madrid.org/iestadis)  
[iestadis@madrid.org](mailto:iestadis@madrid.org)

Edición: Mayo 2012



**Comunidad de Madrid**

CONSEJERÍA DE ECONOMÍA Y HACIENDA  
Dirección General de Economía,  
Estadística e Innovación Tecnológica