

# Boletín mensual de precios de consumo

Abril 2014



## INDICE

1. Índice General y tasas de variación por grupos:	1
- Comunidad de Madrid	
- España	
2. Repercusión de cada grupo en la tabla de variación mensual	2
3. Índice, tasas de variación y repercusión por rúbricas	4
4. Tasa de inflación por años y meses:	6
- Comunidad de Madrid	
- España	
5. Tasa de inflación no alimentaria:	8
- Comunidad de Madrid	
- España	
6. Evolución del IPC por meses según años de variación y repercusión para cada grupo:	
6.1. Alimentos y bebidas no alcohólicas	10
6.2. Bebidas alcohólicas y tabaco	11
6.3. Vestido y Calzado	12
6.4. Vivienda	13
6.5. Menaje	14
6.6. Medicina	15
6.7. Transporte	16
6.8. Comunicaciones	17
6.9. Ocio y Cultura	18
6.10. Enseñanza	19
6.11. Hoteles, Cafés y Restaurantes	20
6.12. Otros Bienes y Servicios	21
7. Evolución del IPC por años y meses según rúbricas:	
7.1. Alimentos y bebidas no alcohólicas	22
7.2. Bebidas alcohólicas y tabaco	28
7.3. Vestido y Calzado	29
7.4. Vivienda	31
7.5. Menaje	32
7.6. Medicina	34
7.7. Transporte	35
7.8. Comunicaciones	36
7.9. Ocio y Cultura	37
7.10. Enseñanza	38
7.11. Hoteles, Cafés y Restaurantes	39
7.12. Otros Bienes y Servicios	40

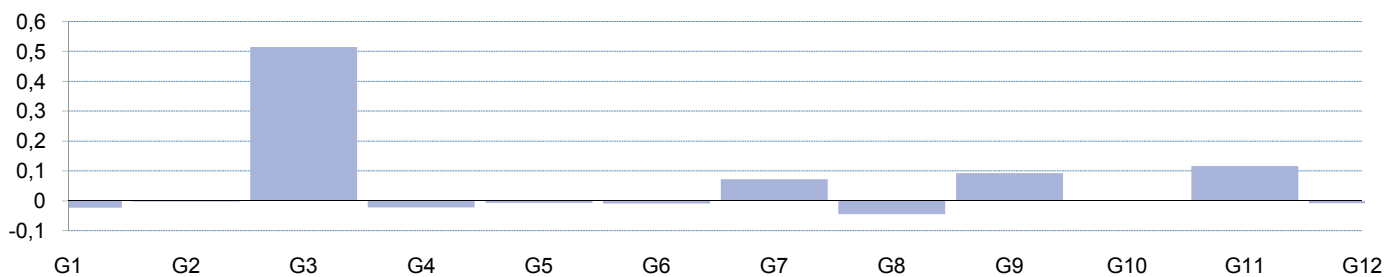
## 1. Índice general y tasas de variación por grupos. Abril 2014

	Comunidad de Madrid			España				
	Índice	Tasas de variación (%)			Índice	Tasas de variación (%)		
		Sobre el mes anterior	En lo que va de año	Sobre igual mes año anterior		Sobre el mes anterior	En lo que va de año	Sobre igual mes año anterior
General	103,890	0,7	-0,3	0,2	104,276	0,9	-0,3	0,4
General sin alimentación	103,356	0,9	-0,2	0,1	103,866	1,2	-0,2	0,3
Alimentos y bebidas no alcohólicas	104,845	-0,1	-0,9	0,5	104,615	-0,1	-0,8	0,1
Bebidas alcohólicas y tabaco	114,292	-0,1	0,1	2,5	113,788	-0,1	0,1	2,5
Vestido y calzado	104,539	8,0	-3,5	0,3	105,071	10,4	-3,8	0,3
Vivienda	104,730	-0,1	0,0	1,4	107,606	0,0	0,7	2,5
Menaje	100,572	-0,1	-0,4	-1,2	101,554	0,2	-0,5	-0,5
Medicina	106,483	-0,3	-0,3	-0,9	110,908	0,0	0,1	0,5
Transporte	105,280	0,5	-0,2	-0,1	104,860	0,4	-0,1	-0,1
Comunicaciones	87,406	-1,4	-2,8	-5,7	87,525	-1,4	-2,8	-5,8
Ocio y cultura	101,745	1,2	0,0	-0,6	101,216	1,5	0,3	0,0
Enseñanza	118,406	0,0	-0,1	4,2	114,901	0,0	0,0	1,9
Hoteles, cafés y restaurantes	101,845	1,0	1,1	0,9	101,930	0,8	1,0	0,7
Otros bienes y servicios	105,475	-0,1	1,2	0,7	105,319	0,0	0,9	0,7

## 2. Repercusión de cada grupo en la tasa de variación mensual. Abril 2014

	Indice	% Variación mensual	Ponderación	Repercusión
General	103,890	0,7	1,000000	0,6608
Alimentos y bebidas no alcohólicas	104,845	-0,1	0,165750	-0,0230
Bebidas alcohólicas y tabaco	114,292	-0,1	0,027509	-0,0028
Vestido y calzado	104,539	8,0	0,068163	0,5144
Vivienda	104,730	-0,1	0,141622	-0,0214
Menaje	100,572	-0,1	0,061616	-0,0066
Medicina	106,483	-0,3	0,032460	-0,0092
Tranporte	105,280	0,5	0,150046	0,0723
Comunicaciones	87,406	-1,4	0,037981	-0,0446
Ocio y cultura	101,745	1,2	0,082420	0,0930
Enseñanza	118,406	0,0	0,020107	0,0000
Hoteles, cafés y restaurantes	101,845	1,0	0,119685	0,1169
Otros bienes y servicios	105,475	-0,1	0,092641	-0,0073

## Repercusión de cada grupo en la tasa de variación mensual. Abril 2014



Grupo 1. Alimentos y bebidas no alcohólicas  
 Grupo 2. Bebidas alcohólicas y tabaco  
 Grupo 3. Vestido y calzado  
 Grupo 4. Vivienda  
 Grupo 5. Menaje  
 Grupo 6. Medicina

Grupo 7. Transporte  
 Grupo 8. Comunicaciones  
 Grupo 9. Ocio y Cultura  
 Grupo 10. Enseñanza  
 Grupo 11. Hoteles, cafés y restaurantes  
 Grupo 12. Otros

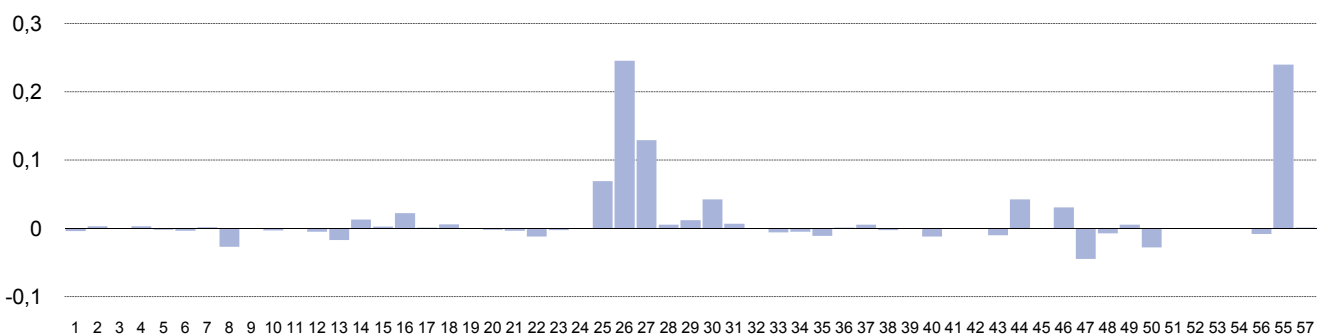
**3. Índice, tasas de variación y repercusión por rubricas. Abril 2014**

	Índice	Tasas de variación (%)			Ponderación	Repercusión mensual
		Sobre el mes anterior	En lo que va de año	Sobre igual mes año anterior		
1 Cereales y derivados	104,660	-0,3	-0,8	-0,5	0,011520	-0,0040
2 Pan	100,844	0,3	1,1	-0,4	0,011089	0,0031
3 Carne de vacuno	106,452	0,0	0,6	1,7	0,010219	0,0004
4 Carne de ovino	91,062	1,7	-10,4	4,4	0,002284	0,0034
5 Carne de porcino	102,749	-0,5	-1,8	-1,7	0,003738	-0,0018
6 Carne de aves	100,919	-0,4	0,2	1,6	0,008311	-0,0033
7 Otras carnes	105,367	0,1	0,3	2,6	0,018867	0,0016
8 Pescado fresco y congelado	100,150	-2,4	-2,5	-0,9	0,011277	-0,0270
9 Crustáceos, moluscos y preparados de pescado	107,025	0,0	0,7	2,2	0,010768	0,0004
10 Huevos	109,120	-1,2	-1,5	-4,5	0,002153	-0,0027
11 Leche	110,320	0,0	0,1	5,4	0,008241	0,0001
12 Productos lácteos	101,622	-0,4	-0,3	0,7	0,011637	-0,0050
13 Aceites y grasas	109,780	-3,0	-10,4	-7,3	0,005047	-0,0168
14 Frutas frescas	105,876	0,9	-1,0	-1,8	0,013676	0,0130
15 Frutas en conserva y frutos secos	112,956	1,1	1,2	5,6	0,002262	0,0026
16 Legumbres y hortalizas frescas	106,905	2,7	-4,7	-0,8	0,008294	0,0224
17 Preparados de legumbres y hortalizas	110,161	0,3	1,8	3,8	0,004584	0,0014
18 Patatas y sus preparados	111,395	2,2	0,7	-2,4	0,002513	0,0059
19 Café, cacao e infusiones	105,168	0,2	-1,3	-0,9	0,003123	0,0006
20 Azúcar	99,967	-2,1	-3,8	-7,2	0,000979	-0,0020
21 Otros preparados alimenticios	102,641	-0,4	-0,2	0,3	0,007962	-0,0032
22 Agua mineral, refrescos y zumos	104,499	-1,6	-1,3	-0,5	0,007207	-0,0116
23 Bebidas alcohólicas	106,277	-0,4	0,5	0,5	0,006997	-0,0026
24 Tabaco	116,874	0,0	0,0	3,1	0,020512	0,0000
25 Prendas de vestir de hombre	101,011	4,1	-8,7	0,0	0,018026	0,0692
26 Prendas de vestir de mujeres	105,031	11,1	-4,9	0,7	0,024210	0,2454
27 Prendas de vestir de niño y bebé	108,750	16,3	6,9	-1,3	0,008726	0,1289
28 Complementos y reparaciones de prendas de vestir	102,523	2,5	-7,6	-1,4	0,002320	0,0057
29 Calzado de hombre	104,249	2,4	-0,6	1,1	0,005033	0,0121
30 Calzado de mujer	105,638	6,3	-1,7	1,4	0,006964	0,0425
31 Calzado de niño	104,488	2,8	1,9	-0,4	0,002596	0,0070
32 Reparación de calzado	108,896	0,2	1,5	2,8	0,000289	0,0001
33 Vivienda en alquiler	97,145	-0,2	-0,6	-1,9	0,038039	-0,0055
34 Calefacción, alumbrado y otros servicios	112,019	-0,1	0,7	4,2	0,058950	-0,0046
35 Conservación de la vivienda	102,157	-0,2	-0,4	0,6	0,044632	-0,0110

### 3. Índice, tasas de variación y repercusión por rubricas. Abril 2014. (Concl.)

	Índice	Tasas de variación (%)			Ponderación	Repercusión mensual
		Sobre el mes anterior	En lo que va de año	Sobre igual mes año anterior		
36 Muebles y revestimiento de suelo	99,436	0,1	0,1	-1,1	0,013486	0,0014
37 Textiles y accesorios para el hogar	95,112	1,2	-2,8	-2,6	0,005153	0,0057
38 Electrodomésticos y reparaciones	95,700	-0,3	-2,0	-5,3	0,008151	-0,0026
39 Herramientas para el hogar	102,661	0,1	0,2	-0,8	0,003818	0,0003
40 Artículos no duraderos para el hogar	100,534	-0,9	-1,0	-1,8	0,013804	-0,0116
41 Servicios para el hogar	106,537	0,0	1,7	2,0	0,026198	0,0001
42 Servicios médicos y similares	106,593	0,0	2,3	2,5	0,033109	0,0002
43 Medicamentos y material terapéutico	113,078	-0,6	-0,1	-1,6	0,015179	-0,0099
44 Transporte personal	102,427	0,3	-0,5	-0,5	0,141858	0,0425
45 Transporte público urbano	118,479	0,0	0,3	0,4	0,018366	0,0000
46 Transporte público interurbano	118,339	3,6	5,0	6,2	0,007648	0,0308
47 Comunicaciones	87,406	-1,4	-2,8	-5,7	0,037981	-0,0446
48 Objetos recreativos	85,730	-0,4	-2,3	-6,2	0,023577	-0,0070
49 Publicaciones	101,857	0,4	-0,1	0,8	0,013648	0,0057
50 Esparcimiento	109,681	-1,2	-0,8	-2,6	0,022143	-0,0278
51 Educación infantil y primaria	103,319	0,0	0,0	0,8	0,006977	0,0000
52 Educación secundaria	104,134	0,0	0,0	0,8	0,005552	0,0000
53 Educación universitaria	151,252	0,0	0,0	10,8	0,007136	0,0000
54 Otras enseñanzas	103,467	0,0	-0,1	0,3	0,005826	-0,0001
56 Turismo y hostelería	101,249	-0,3	-0,5	-0,9	0,027346	-0,0082
55 Artículos de uso personal	103,417	1,8	1,5	1,8	0,137352	0,2394
57 Otros bienes y servicios	108,247	0,0	0,4	-0,6	0,022649	0,0011

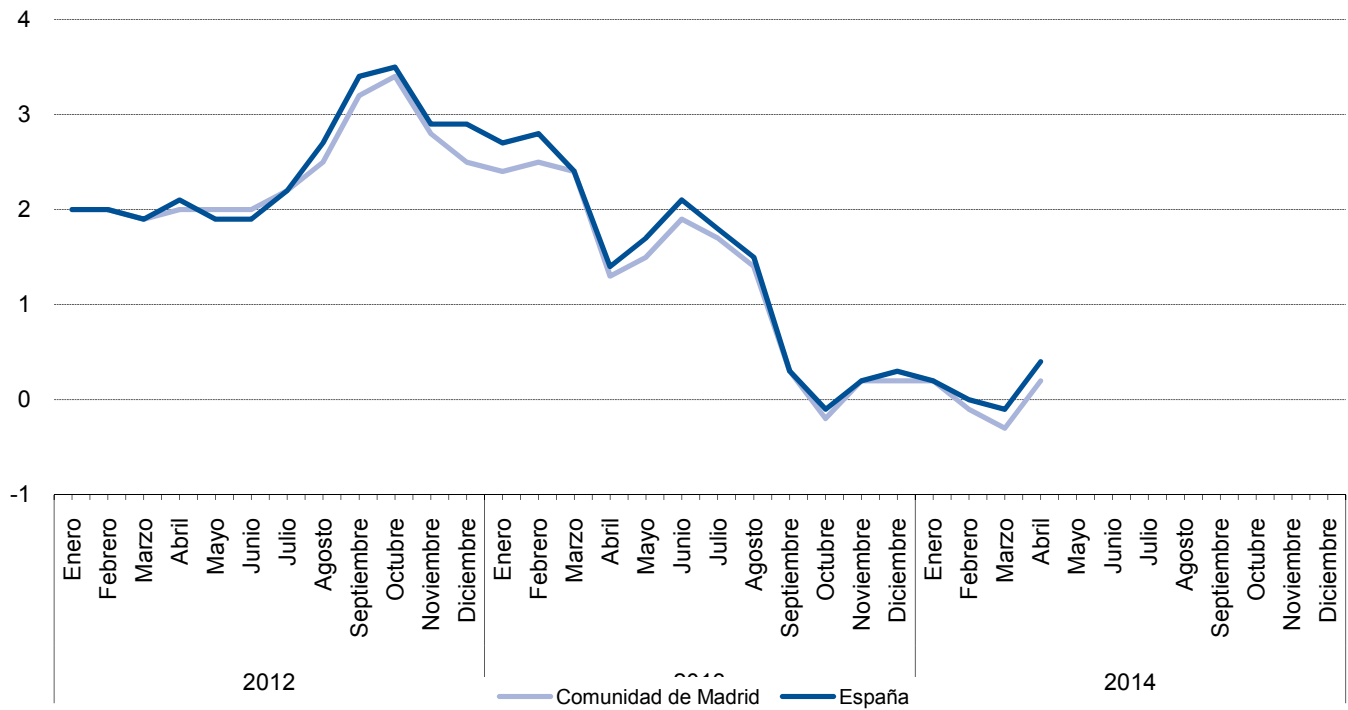
### Índice, tasas de variación y repercusión por rubricas. Abril 2014



#### 4. Tasa de inflación por años y meses. Comunidad de Madrid y España

	Comunidad de Madrid				España			
	Indice	Tasas de variación (%)			Indice	Tasas de variación (%)		
		Sobre el mes anterior	En lo que va de año	Sobre igual mes año anterior		Sobre el mes anterior	En lo que va de año	Sobre igual mes año anterior
2012 Enero	100,423	-1,1	-1,1	2,0	100,275	-1,1	-1,1	2,0
Febrero	100,567	0,1	-0,9	2,0	100,380	0,1	-1,0	2,0
Marzo	101,119	0,5	-0,4	1,9	101,055	0,7	-0,3	1,9
Abril	102,304	1,2	0,8	2,0	102,474	1,4	1,1	2,1
Mayo	102,169	-0,1	0,6	2,0	102,323	-0,1	0,9	1,9
Junio	102,016	-0,1	0,5	2,0	102,132	-0,2	0,7	1,9
Julio	101,871	-0,1	0,4	2,2	101,893	-0,2	0,5	2,2
Agosto	102,414	0,5	0,9	2,5	102,467	0,6	1,1	2,7
Septiembre	103,428	1,0	1,9	3,2	103,475	1,0	2,1	3,4
Octubre	104,225	0,8	2,7	3,4	104,355	0,9	2,9	3,5
Noviembre	103,916	-0,3	2,4	2,8	104,225	-0,1	2,8	2,9
Diciembre	104,055	0,1	2,5	2,5	104,298	0,1	2,9	2,9
2013 Enero	102,851	-1,2	-1,2	2,4	102,966	-1,3	-1,3	2,7
Febrero	103,104	0,2	-0,9	2,5	103,144	0,2	-1,1	2,8
Marzo	103,511	0,4	-0,5	2,4	103,507	0,4	-0,8	2,4
Abril	103,648	0,1	-0,4	1,3	103,894	0,4	-0,4	1,4
Mayo	103,747	0,1	-0,3	1,5	104,085	0,2	-0,2	1,7
Junio	103,928	0,2	-0,1	1,9	104,239	0,1	-0,1	2,1
Julio	103,579	-0,3	-0,5	1,7	103,701	-0,5	-0,6	1,8
Agosto	103,855	0,3	-0,2	1,4	104,023	0,3	-0,3	1,5
Septiembre	103,752	-0,1	-0,3	0,3	103,829	-0,2	-0,4	0,3
Octubre	104,016	0,3	0,0	-0,2	104,251	0,4	0,0	-0,1
Noviembre	104,134	0,1	0,1	0,2	104,468	0,2	0,2	0,2
Diciembre	104,232	0,1	0,2	0,2	104,562	0,1	0,3	0,3
2014 Enero	103,033	-1,2	-1,2	0,2	103,171	-1,3	-1,3	0,2
Febrero	103,013	0,0	-1,2	-0,1	103,126	0,0	-1,4	0,0
Marzo	103,208	0,2	-1,0	-0,3	103,356	0,2	-1,2	-0,1
Abril	103,890	0,7	-0,3	0,2	104,276	0,9	-0,3	0,4
Mayo								
Junio								
Julio								
Agosto								
Septiembre								
Octubre								
Noviembre								
Diciembre								

### Tasa de inflación por años y meses. Comunidad de Madrid y España

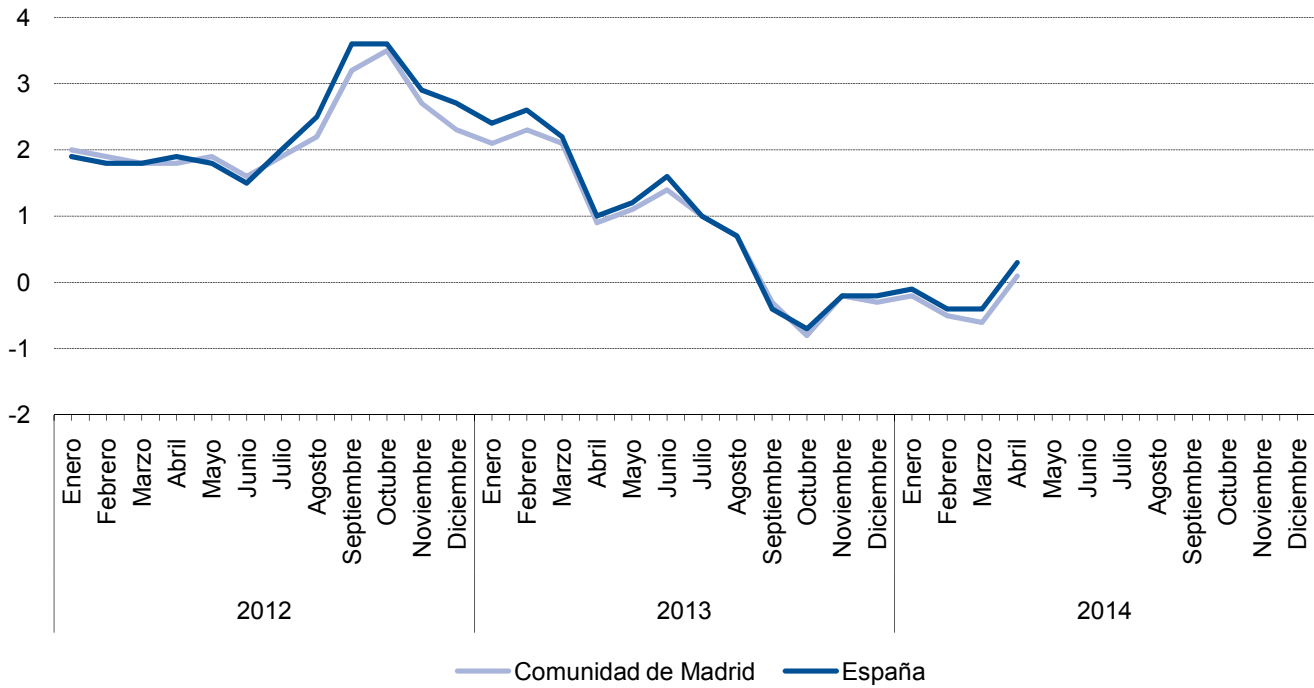




## 5. Tasa de inflación no alimentaria de la Comunidad de Madrid y España

	Comunidad de Madrid				España			
	Indice	Tasas de variación (%)			Indice	Tasas de variación (%)		
		Sobre el mes anterior	En lo que va de año	Sobre igual mes año anterior		Sobre el mes anterior	En lo que va de año	Sobre igual mes año anterior
2012 Enero	100,102	-1,4	-1,4	2,0	99,950	-1,5	-1,5	1,9
Febrero	100,265	0,2	-1,2	1,9	100,044	0,1	-1,4	1,8
Marzo	100,979	0,7	-0,5	1,8	100,875	0,8	-0,5	1,8
Abril	102,280	1,3	0,7	1,8	102,511	1,6	1,1	1,9
Mayo	102,083	-0,2	0,6	1,9	102,320	-0,2	0,9	1,8
Junio	101,813	-0,3	0,3	1,6	101,982	-0,3	0,5	1,5
Julio	101,694	-0,1	0,2	1,9	101,707	-0,3	0,3	2,0
Agosto	102,236	0,5	0,7	2,2	102,327	0,6	0,9	2,5
Septiembre	103,364	1,1	1,8	3,2	103,477	1,1	2,0	3,6
Octubre	104,291	0,9	2,7	3,5	104,519	1,0	3,0	3,6
Noviembre	103,801	-0,5	2,2	2,7	104,242	-0,3	2,8	2,9
Diciembre	103,866	0,1	2,3	2,3	104,208	0,0	2,7	2,7
2013 Enero	102,190	-1,6	-1,6	2,1	102,329	-1,8	-1,8	2,4
Febrero	102,583	0,4	-1,2	2,3	102,604	0,3	-1,5	2,6
Marzo	103,131	0,5	-0,7	2,1	103,089	0,5	-1,1	2,2
Abril	103,240	0,1	-0,6	0,9	103,505	0,4	-0,7	1,0
Mayo	103,214	0,0	-0,6	1,1	103,591	0,1	-0,6	1,2
Junio	103,281	0,1	-0,6	1,4	103,632	0,0	-0,6	1,6
Julio	102,687	-0,6	-1,1	1,0	102,742	-0,9	-1,4	1,0
Agosto	102,907	0,2	-0,9	0,7	103,028	0,3	-1,1	0,7
Septiembre	103,056	0,1	-0,8	-0,3	103,111	0,1	-1,1	-0,4
Octubre	103,468	0,4	-0,4	-0,8	103,787	0,7	-0,4	-0,7
Noviembre	103,548	0,1	-0,3	-0,2	104,031	0,2	-0,2	-0,2
Diciembre	103,587	0,0	-0,3	-0,3	104,044	0,0	-0,2	-0,2
2014 Enero	102,027	-1,5	-1,5	-0,2	102,181	-1,8	-1,8	-0,1
Febrero	102,070	0,0	-1,5	-0,5	102,210	0,0	-1,8	-0,4
Marzo	102,484	0,4	-1,1	-0,6	102,666	0,4	-1,3	-0,4
Abril	103,356	0,9	-0,2	0,1	103,866	1,2	-0,2	0,3
Mayo								
Junio								
Julio								
Agosto								
Septiembre								
Octubre								
Noviembre								
Diciembre								

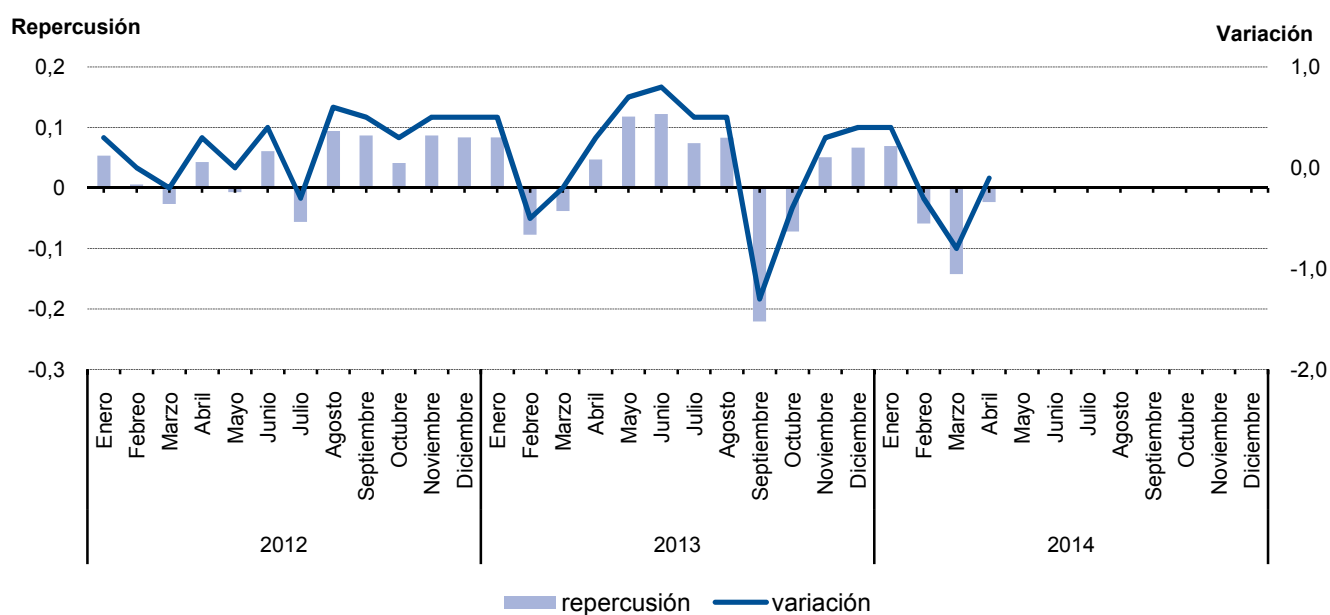
### Tasa de inflación no alimentaria. Comunidad de Madrid y España



## 6.1. Evolución del I.P.C. por meses según años de variación y repercusión para cada grupo Alimentos y bebidas no alcohólicas

	2012			2013			2014		
	Indice	Variación	Repercusión	Indice	Variación	Repercusión	Indice	Variación	Repercusión
Enero	101,661	0,3	0,0537	104,809	0,5	0,0838	106,239	0,4	0,0692
Febrero	101,697	0,0	0,0057	104,309	-0,5	-0,0773	105,874	-0,3	-0,0586
Marzo	101,531	-0,2	-0,0263	104,061	-0,2	-0,0383	104,988	-0,8	-0,1423
Abril	101,803	0,3	0,0431	104,365	0,3	0,047	104,845	-0,1	-0,0230
Mayo	101,759	0,0	-0,0070	105,128	0,7	0,1179			
Junio	102,143	0,4	0,0609	105,920	0,8	0,1224			
Julio	101,788	-0,3	-0,0563	106,399	0,5	0,074			
Agosto	102,383	0,6	0,0943	106,938	0,5	0,0833			
Septiembre	102,931	0,5	0,0869	105,511	-1,3	-0,2205			
Octubre	103,192	0,3	0,0414	105,045	-0,4	-0,072			
Noviembre	103,739	0,5	0,0867	105,375	0,3	0,051			
Diciembre	104,267	0,5	0,0837	105,808	0,4	0,0669			

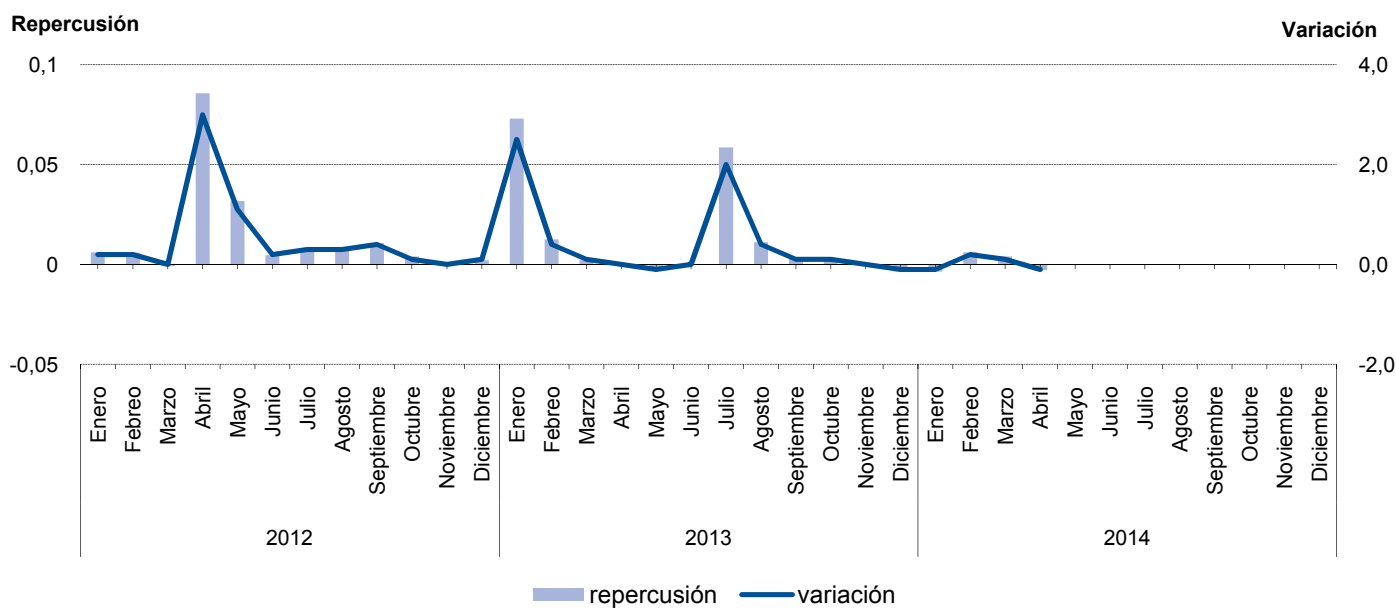
### Evolución del IPC. Alimentos y bebidas no alcohólicas



## 6.2. Evolución del I.P.C. por meses según años de variación y repercusión para cada grupo Bebidas alcohólicas y tabaco

	2012			2013			2014		
	Indice	Variación	Repercusión	Indice	Variación	Repercusión	Indice	Variación	Repercusión
Enero	102,567	0,2	0,0061	110,980	2,5	0,0730	114,022	-0,1	-0,0036
Febrero	102,778	0,2	0,0059	111,451	0,4	0,0126	114,247	0,2	0,0060
Marzo	102,754	0,0	-0,0007	111,525	0,1	0,0020	114,398	0,1	0,0040
Abril	105,799	3,0	0,0857	111,509	0,0	-0,0004	114,292	-0,1	-0,0028
Mayo	106,928	1,1	0,0318	111,431	-0,1	-0,0021			
Junio	107,093	0,2	0,0046	111,434	0,0	0,0001			
Julio	107,369	0,3	0,0078	113,620	2,0	0,0586			
Agosto	107,648	0,3	0,0079	114,038	0,4	0,0112			
Septiembre	108,026	0,4	0,0106	114,155	0,1	0,0031			
Octubre	108,167	0,1	0,0040	114,266	0,1	0,0030			
Noviembre	108,185	0,0	0,0005	114,286	0,0	0,0005			
Diciembre	108,255	0,1	0,0020	114,156	-0,1	-0,0035			

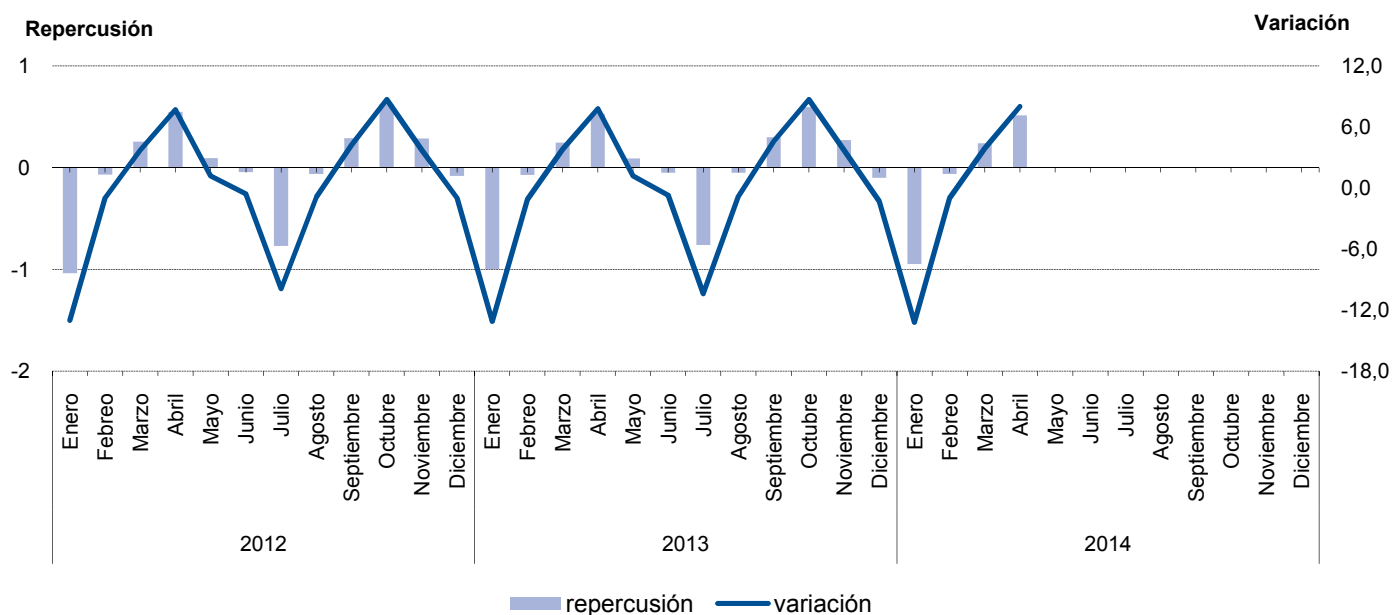
### Evolución del IPC. Bebidas alcohólicas y tabaco



### 6.3. Evolución del I.P.C. por meses según años de variación y repercusión para cada grupo Vestido y calzado

	2012			2013			2014		
	Índice	Variación	Repercusión	Índice	Variación	Repercusión	Índice	Variación	Repercusión
Enero	93,918	-13,0	-1,0385	94,092	-13,1	-0,9967	94,054	-13,2	-0,9464
Febrero	93,004	-1,0	-0,0677	93,085	-1,1	-0,0705	93,103	-1,0	-0,0628
Marzo	96,441	3,7	0,2544	96,617	3,8	0,2473	96,751	3,9	0,2409
Abril	103,834	7,7	0,5472	104,183	7,8	0,5297	104,539	8,0	0,5144
Mayo	105,082	1,2	0,0924	105,471	1,2	0,0902			
Junio	104,479	-0,6	-0,0446	104,753	-0,7	-0,0503			
Julio	94,089	-9,9	-0,7691	93,904	-10,4	-0,7596			
Agosto	93,253	-0,9	-0,0619	93,178	-0,8	-0,0508			
Septiembre	97,145	4,2	0,2881	97,453	4,6	0,2993			
Octubre	105,551	8,7	0,6222	105,955	8,7	0,5953			
Noviembre	109,424	3,7	0,2867	109,829	3,7	0,2712			
Diciembre	108,328	-1,0	-0,0811	108,384	-1,3	-0,1012			

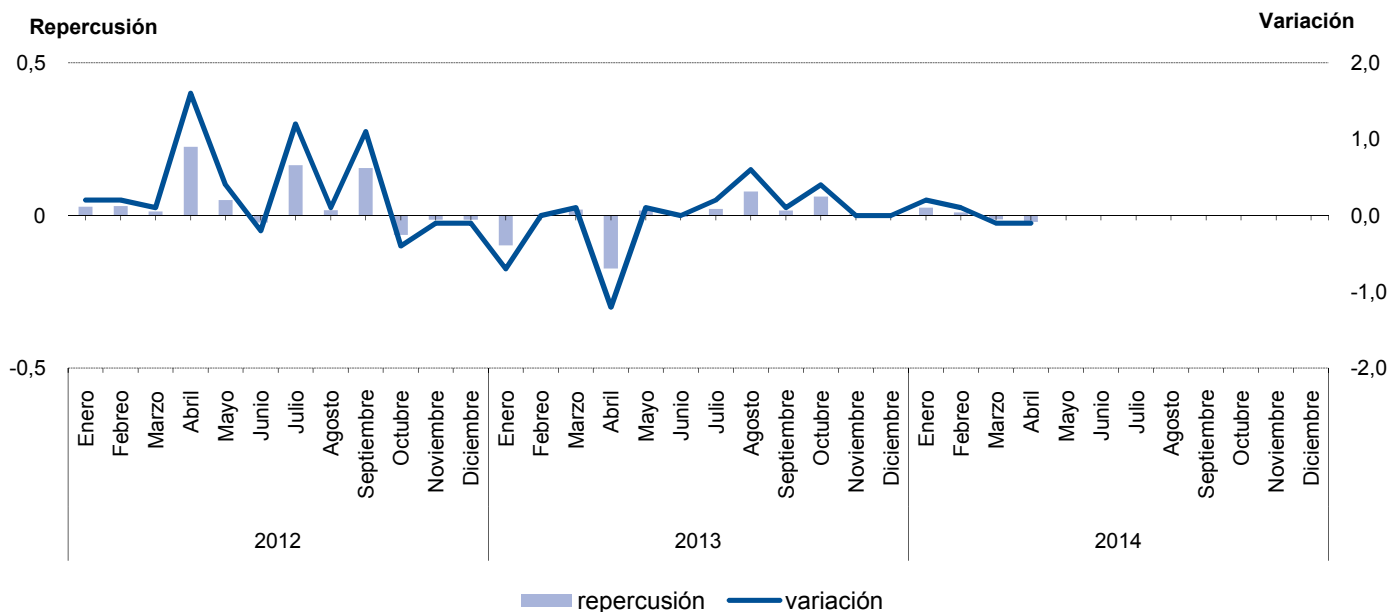
#### Evolución del IPC. Vestido y calzado



#### 6.4. Evolución del I.P.C. por meses según años de variación y repercusión para cada grupo Vivienda

	2012			2013			2014		
	Indice	Variación	Repercusión	Indice	Variación	Repercusión	Indice	Variación	Repercusión
Enero	101,150	0,2	0,0282	104,426	-0,7	-0,0984	104,909	0,2	0,0251
Febrero	101,379	0,2	0,0309	104,443	0,0	0,0023	104,981	0,1	0,0099
Marzo	101,476	0,1	0,0131	104,584	0,1	0,0192	104,886	-0,1	-0,0130
Abril	103,139	1,6	0,2246	103,308	-1,2	-0,1737	104,730	-0,1	-0,0214
Mayo	103,509	0,4	0,0500	103,425	0,1	0,0159			
Junio	103,336	-0,2	-0,0234	103,388	0,0	-0,0050			
Julio	104,558	1,2	0,1650	103,545	0,2	0,0214			
Agosto	104,687	0,1	0,0174	104,123	0,6	0,0787			
Septiembre	105,834	1,1	0,1549	104,243	0,1	0,0163			
Octubre	105,361	-0,4	-0,0639	104,696	0,4	0,0617			
Noviembre	105,255	-0,1	-0,0143	104,720	0,0	0,0033			
Diciembre	105,149	-0,1	-0,0143	104,726	0,0	0,0008			

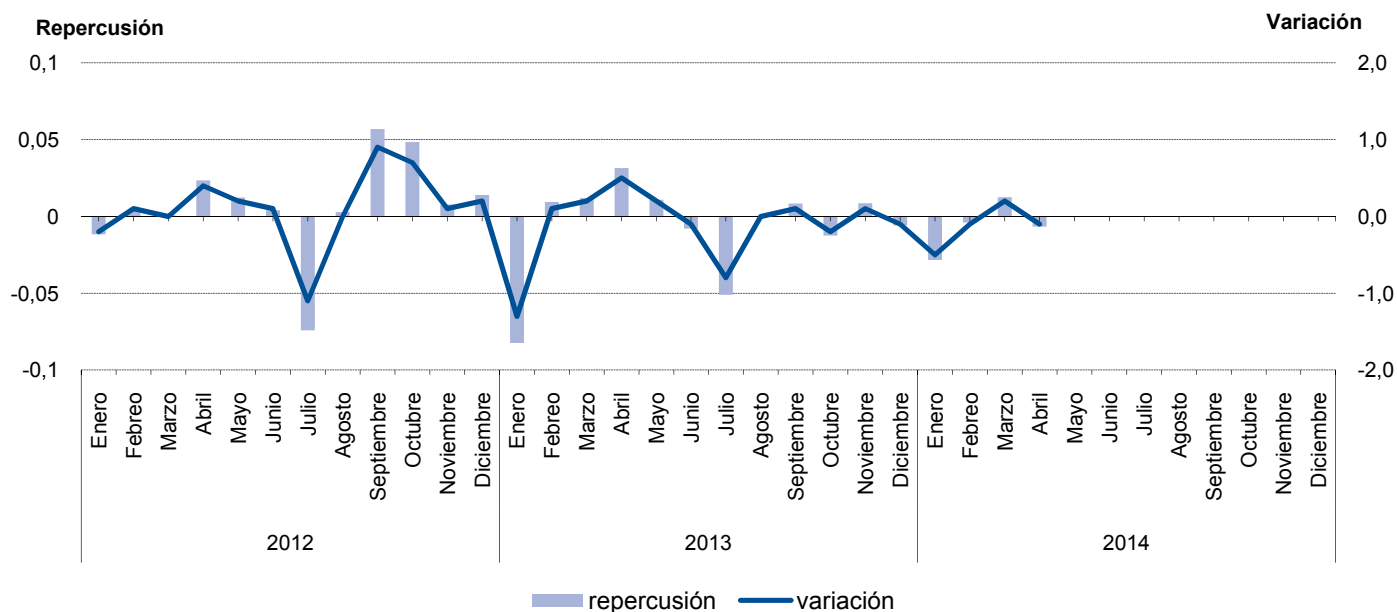
#### Evolución del IPC. Vivienda



## 6.5. Evolución del I.P.C. por meses según años de variación y repercusión para cada grupo Menaje

	2012			2013			2014		
	Indice	Variación	Repercusión	Indice	Variación	Repercusión	Indice	Variación	Repercusión
Enero	100,751	-0,2	-0,0117	100,963	-1,3	-0,0824	100,542	-0,5	-0,0284
Febrero	100,807	0,1	0,0036	101,114	0,1	0,0093	100,475	-0,1	-0,0040
Marzo	100,819	0,0	0,0008	101,306	0,2	0,0118	100,682	0,2	0,0124
Abril	101,184	0,4	0,0234	101,820	0,5	0,0315	100,572	-0,1	-0,0066
Mayo	101,375	0,2	0,0122	101,998	0,2	0,0109			
Junio	101,437	0,1	0,0040	101,869	-0,1	-0,0079			
Julio	100,281	-1,1	-0,0741	101,037	-0,8	-0,0510			
Agosto	100,325	0,0	0,0028	101,043	0,0	0,0004			
Septiembre	101,213	0,9	0,0569	101,178	0,1	0,0083			
Octubre	101,970	0,7	0,0485	100,976	-0,2	-0,0124			
Noviembre	102,090	0,1	0,0077	101,114	0,1	0,0085			
Diciembre	102,308	0,2	0,0140	101,017	-0,1	-0,0059			

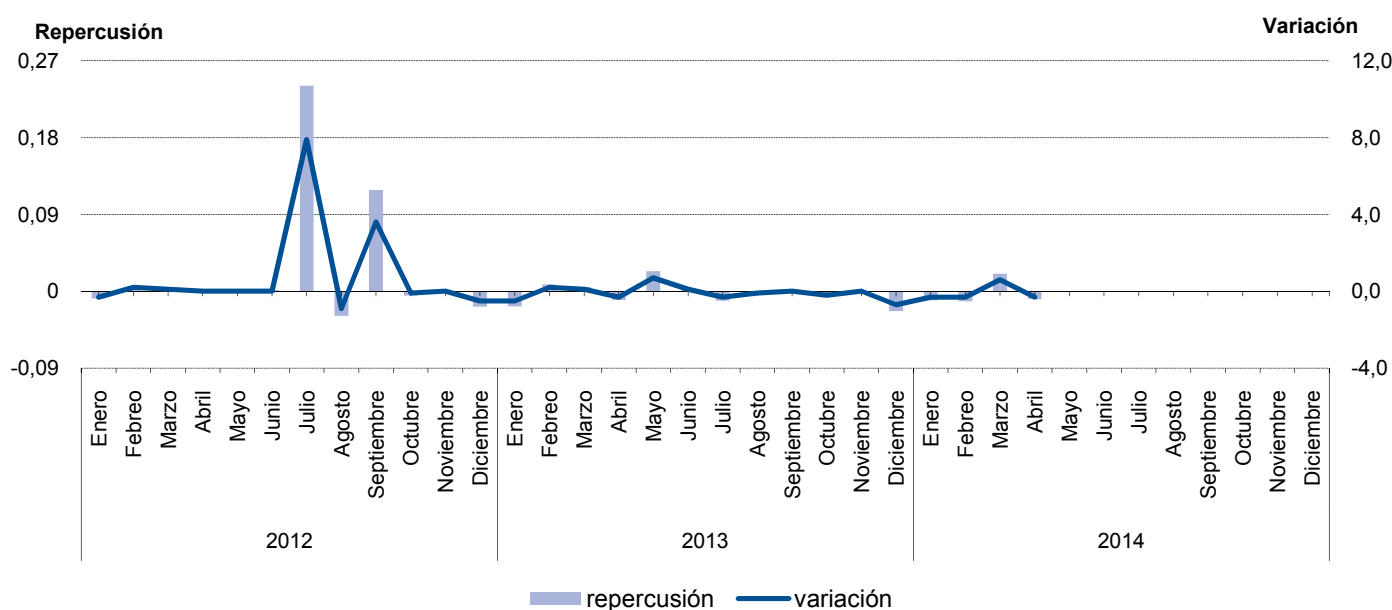
### Evolución del IPC. Menaje



## 6.6. Evolución del I.P.C. por meses según años de variación y repercusión para cada grupo Medicina

	2012			2013			2014		
	Índice	Variación	Repercusión	Índice	Variación	Repercusión	Índice	Variación	Repercusión
Enero	97,717	-0,3	-0,0084	107,343	-0,5	-0,0178	106,489	-0,3	-0,0107
Febrero	97,881	0,2	0,0051	107,596	0,2	0,0078	106,118	-0,3	-0,0117
Marzo	97,941	0,1	0,0019	107,754	0,1	0,0048	106,774	0,6	0,0206
Abril	97,954	0,0	0,0004	107,418	-0,3	-0,0103	106,483	-0,3	-0,0092
Mayo	97,962	0,0	0,0002	108,182	0,7	0,0234			
Junio	97,998	0,0	0,0011	108,246	0,1	0,0020			
Julio	105,744	7,9	0,2407	107,886	-0,3	-0,0110			
Agosto	104,821	-0,9	-0,0287	107,812	-0,1	-0,0023			
Septiembre	108,641	3,6	0,1187	107,827	0,0	0,0005			
Octubre	108,483	-0,1	-0,0049	107,606	-0,2	-0,0068			
Noviembre	108,511	0,0	0,0009	107,583	0,0	-0,0007			
Diciembre	107,924	-0,5	-0,0182	106,828	-0,7	-0,0231			

### Evolución del IPC. Medicina

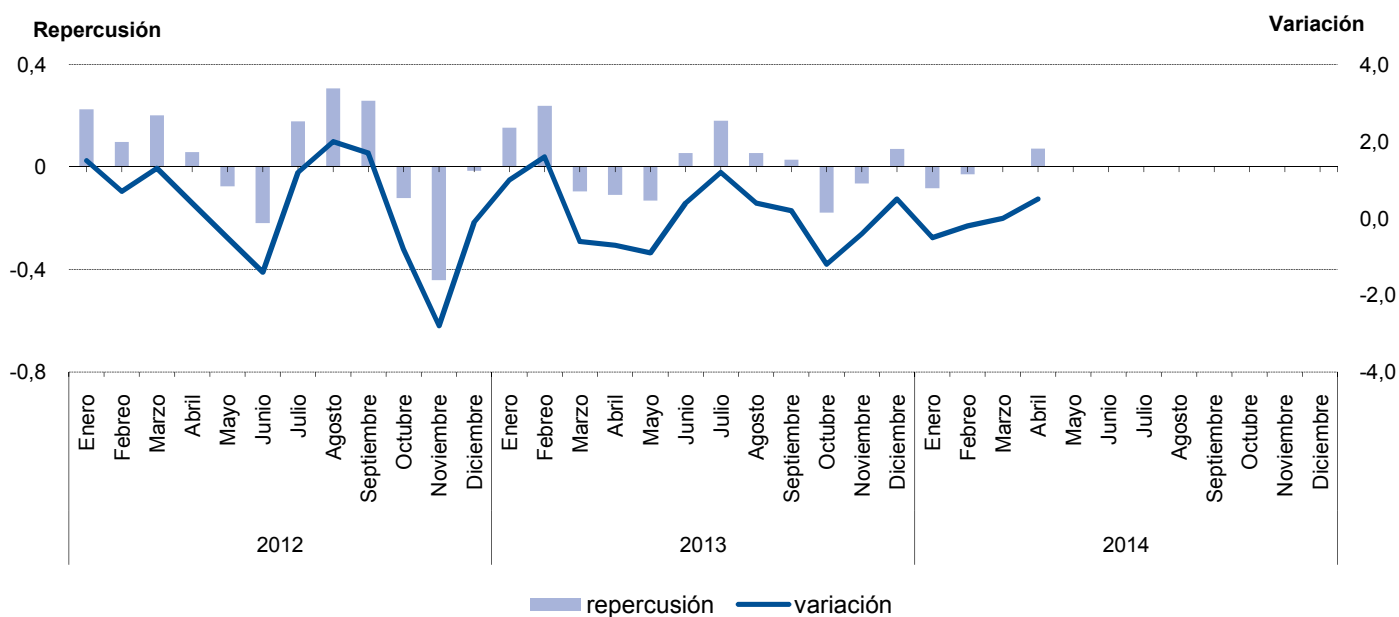




## 6.7. Evolución del I.P.C. por meses según años de variación y repercusión para cada grupo Transportes

	2012			2013			2014		
	Indice	Variación	Repercusión	Indice	Variación	Repercusión	Indice	Variación	Repercusión
Enero	102,455	1,5	0,2261	105,135	1,0	0,1536	104,949	-0,5	-0,0827
Febrero	103,131	0,7	0,0985	106,800	1,6	0,2392	104,753	-0,2	-0,0285
Marzo	104,519	1,3	0,2022	106,138	-0,6	-0,0951	104,783	0,0	0,0044
Abril	104,921	0,4	0,0586	105,383	-0,7	-0,1085	105,280	0,5	0,0723
Mayo	104,404	-0,5	-0,0753	104,472	-0,9	-0,1309			
Junio	102,905	-1,4	-0,2184	104,852	0,4	0,0546			
Julio	104,133	1,2	0,1789	106,115	1,2	0,1814			
Agosto	106,246	2,0	0,3078	106,501	0,4	0,0554			
Septiembre	108,029	1,7	0,2598	106,707	0,2	0,0296			
Octubre	107,198	-0,8	-0,1211	105,473	-1,2	-0,1773			
Noviembre	104,166	-2,8	-0,4417	105,027	-0,4	-0,0641			
Diciembre	104,066	-0,1	-0,0146	105,518	0,5	0,0705			

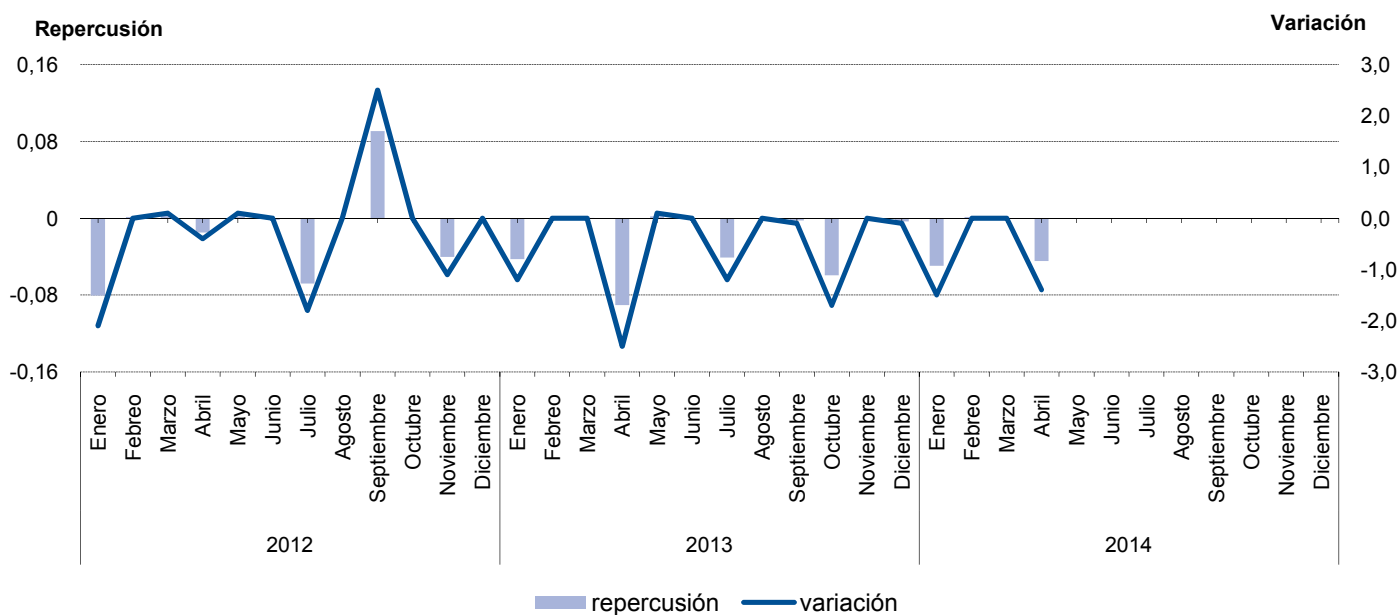
### Evolución del IPC. Transportes



## 6.8. Evolución del I.P.C. por meses según años de variación y repercusión para cada grupo Comunicaciones

	2012			2013			2014		
	Indice	Variación	Repercusión	Indice	Variación	Repercusión	Indice	Variación	Repercusión
Enero	96,979	-2,1	-0,0806	95,132	-1,2	-0,0426	88,593	-1,5	-0,0496
Febrero	97,017	0,0	0,0015	95,123	0,0	-0,0003	88,629	0,0	0,0013
Marzo	97,096	0,1	0,0031	95,133	0,0	0,0004	88,617	0,0	-0,0004
Abril	96,711	-0,4	-0,0149	92,732	-2,5	-0,0903	87,406	-1,4	-0,0446
Mayo	96,761	0,1	0,0019	92,783	0,1	0,0019			
Junio	96,722	0,0	-0,0015	92,768	0,0	-0,0006			
Julio	94,973	-1,8	-0,0679	91,679	-1,2	-0,0409			
Agosto	94,973	0,0	0,0000	91,671	0,0	-0,0003			
Septiembre	97,313	2,5	0,0908	91,608	-0,1	-0,0024			
Octubre	97,303	0,0	-0,0004	90,029	-1,7	-0,0594			
Noviembre	96,264	-1,1	-0,0403	90,026	0,0	-0,0001			
Diciembre	96,265	0,0	0,0000	89,942	-0,1	-0,0032			

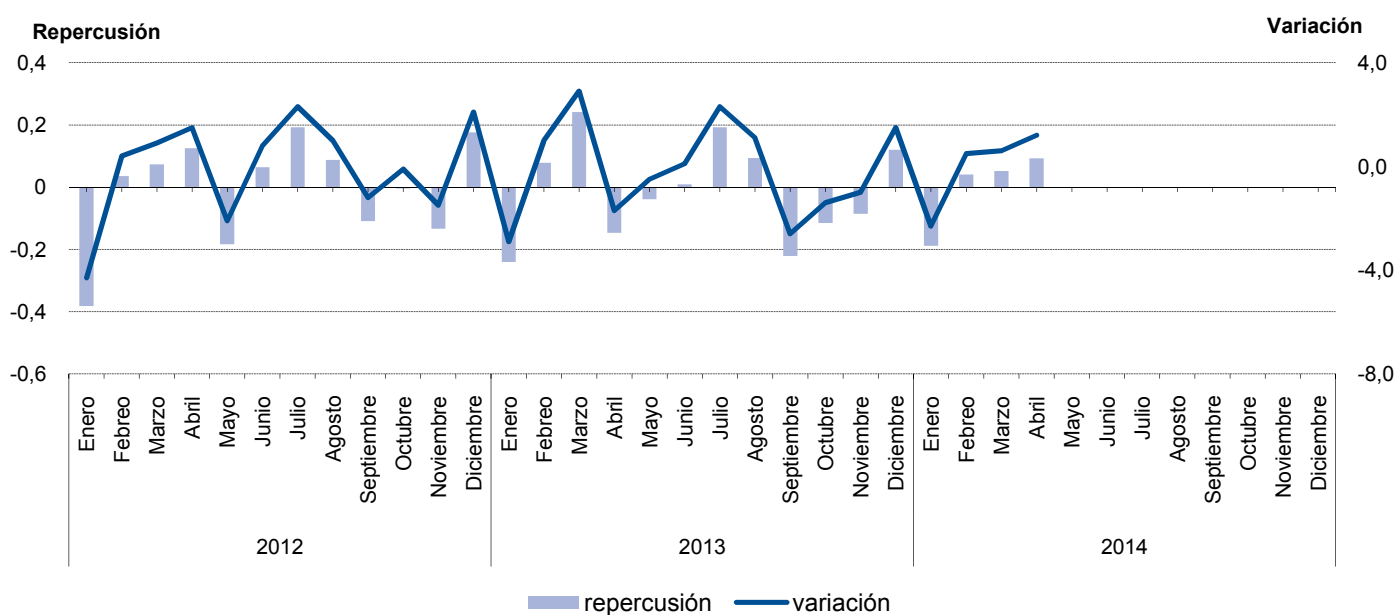
### Evolución del IPC. Comunicaciones



## 6.9. Evolución del I.P.C. por meses según años de variación y repercusión para cada grupo Ocio y cultura

	2012			2013			2014		
	Indice	Variación	Repercusión	Indice	Variación	Repercusión	Indice	Variación	Repercusión
Enero	99,357	-4,3	-0,3823	100,239	-2,9	-0,2403	99,424	-2,3	-0,1889
Febrero	99,775	0,4	0,0354	101,196	1,0	0,0781	99,933	0,5	0,0406
Marzo	100,646	0,9	0,0737	104,154	2,9	0,2414	100,581	0,6	0,0517
Abril	102,119	1,5	0,1247	102,361	-1,7	-0,1463	101,745	1,2	0,0930
Mayo	99,950	-2,1	-0,1836	101,888	-0,5	-0,0386			
Junio	100,709	0,8	0,0642	101,994	0,1	0,0087			
Julio	102,988	2,3	0,1929	104,347	2,3	0,1920			
Agosto	104,027	1,0	0,0879	105,495	1,1	0,0937			
Septiembre	102,735	-1,2	-0,1094	102,780	-2,6	-0,2216			
Octubre	102,680	-0,1	-0,0047	101,366	-1,4	-0,1154			
Noviembre	101,108	-1,5	-0,1331	100,316	-1,0	-0,0857			
Diciembre	103,183	2,1	0,1756	101,790	1,5	0,1203			

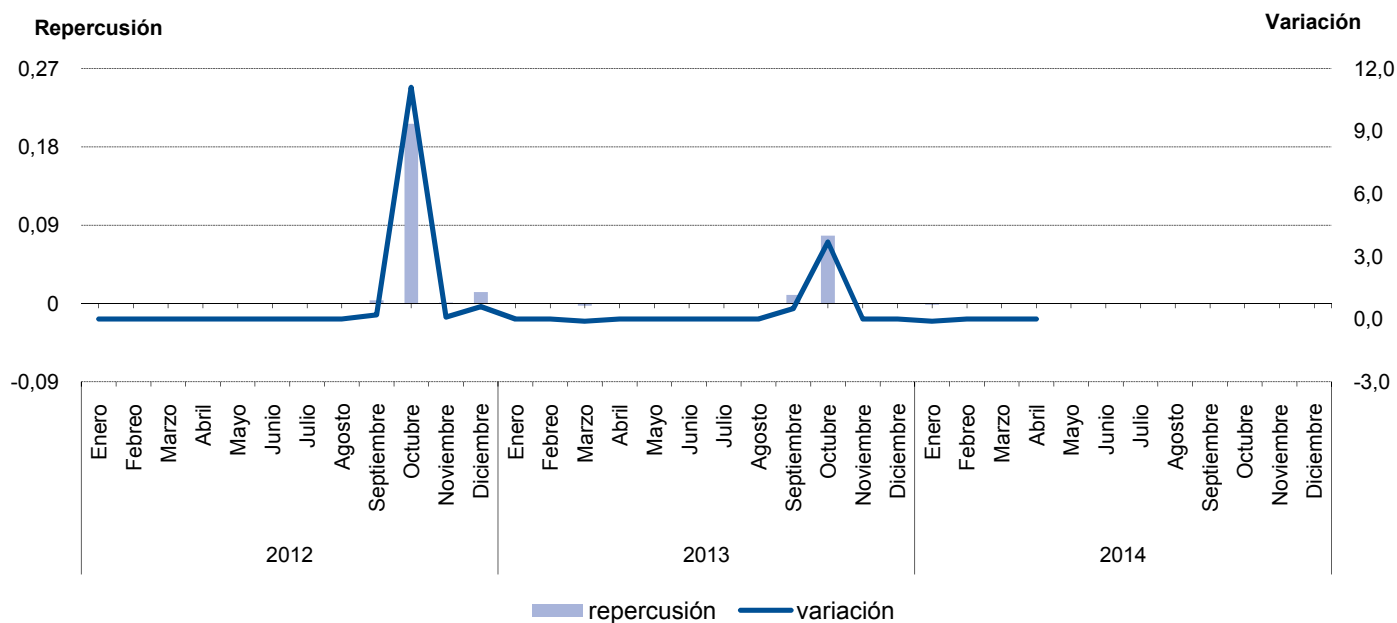
### Evolución del IPC. Ocio y cultura



## 6.10. Evolución del I.P.C. por meses según años de variación y repercusión para cada grupo Enseñanza

	2012			2013			2014		
	Indice	Variación	Repercusión	Indice	Variación	Repercusión	Indice	Variación	Repercusión
Enero	101,555	0,0	0,0003	113,789	0,0	-0,0003	118,406	-0,1	-0,0013
Febrero	101,555	0,0	0,0000	113,793	0,0	0,0001	118,406	0,0	0,0000
Marzo	101,578	0,0	0,0004	113,656	-0,1	-0,0025	118,406	0,0	0,0000
Abril	101,578	0,0	0,0000	113,669	0,0	0,0002	118,406	0,0	0,0000
Mayo	101,578	0,0	0,0000	113,669	0,0	0,0000			
Junio	101,578	0,0	0,0000	113,669	0,0	0,0000			
Julio	101,578	0,0	0,0000	113,669	0,0	0,0000			
Agosto	101,578	0,0	0,0000	113,669	0,0	0,0000			
Septiembre	101,779	0,2	0,0037	114,211	0,5	0,0099			
Octubre	113,027	11,1	0,2066	118,465	3,7	0,0780			
Noviembre	113,085	0,1	0,0011	118,444	0,0	-0,0004			
Diciembre	113,807	0,6	0,0133	118,472	0,0	0,0005			

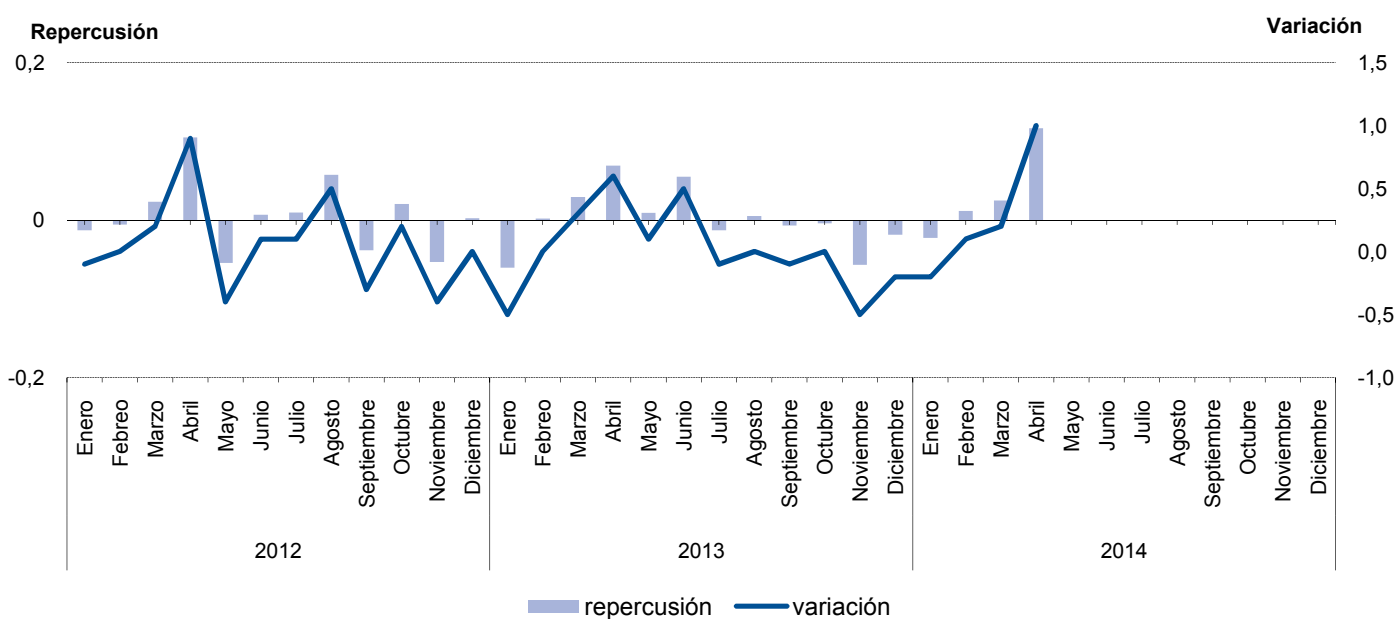
### Evolución del IPC. Enseñanza



### 6.11. Evolución del I.P.C. por meses según años de variación y repercusión para cada grupo Hoteles, cafés y restaurantes

	2012			2013			2014		
	Indice	Variación	Repercusión	Indice	Variación	Repercusión	Indice	Variación	Repercusión
Enero	100,011	-0,1	-0,0127	100,108	-0,5	-0,0603	100,518	-0,2	-0,0224
Febrero	99,966	0,0	-0,0055	100,124	0,0	0,0019	100,621	0,1	0,0119
Marzo	100,159	0,2	0,0234	100,375	0,3	0,0294	100,837	0,2	0,0250
Abril	101,027	0,9	0,1051	100,967	0,6	0,0694	101,845	1,0	0,1169
Mayo	100,577	-0,4	-0,0545	101,045	0,1	0,0091			
Junio	100,635	0,1	0,0070	101,517	0,5	0,0553			
Julio	100,715	0,1	0,0097	101,406	-0,1	-0,0130			
Agosto	101,190	0,5	0,0575	101,450	0,0	0,0052			
Septiembre	100,873	-0,3	-0,0384	101,390	-0,1	-0,0070			
Octubre	101,042	0,2	0,0205	101,355	0,0	-0,0041			
Noviembre	100,603	-0,4	-0,0532	100,870	-0,5	-0,0569			
Diciembre	100,622	0,0	0,0023	100,711	-0,2	-0,0186			

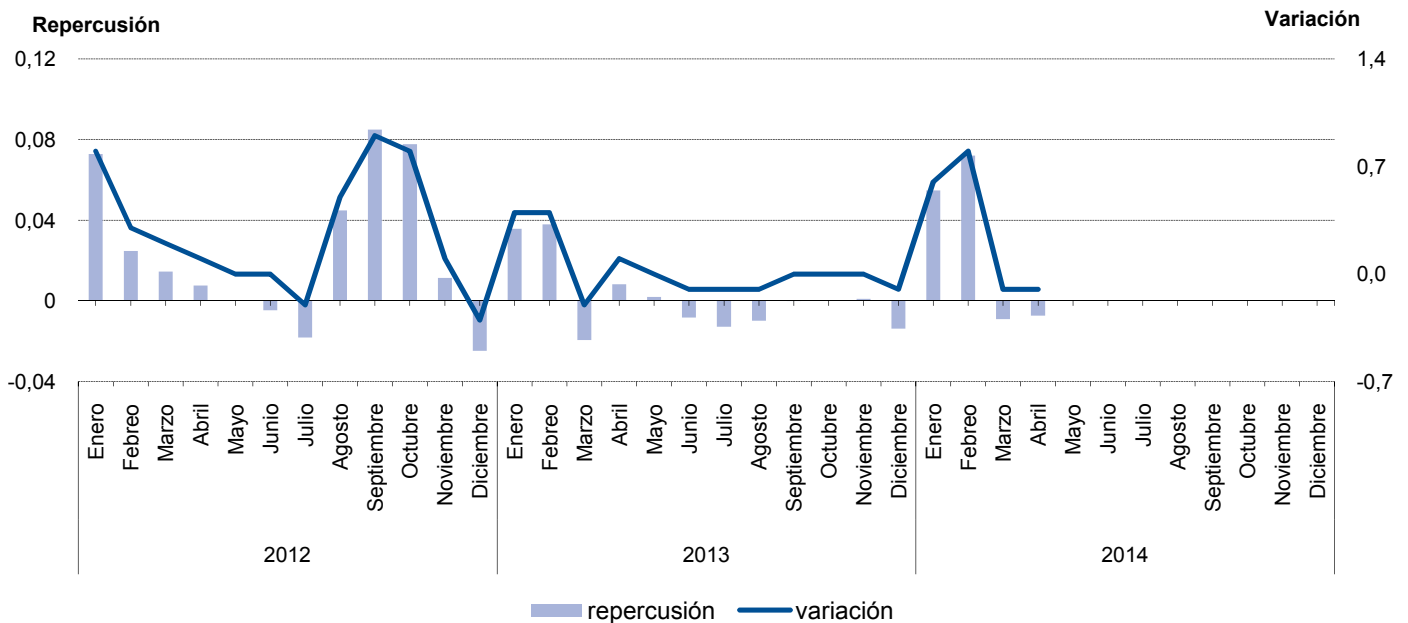
#### Evolución del IPC. Hoteles, cafés y restaurantes



## 6.12. Evolución del I.P.C. por meses según años de variación y repercusión para cada grupo Otros bienes y servicios

	2012			2013			2014		
	Índice	Variación	Repercusión	Índice	Variación	Repercusión	Índice	Variación	Repercusión
Enero	101,558	0,8	0,0728	104,408	0,4	0,0357	104,853	0,6	0,0548
Febrero	101,835	0,3	0,0248	104,838	0,4	0,0380	105,656	0,8	0,0721
Marzo	101,998	0,2	0,0146	104,618	-0,2	-0,0194	105,556	-0,1	-0,0090
Abril	102,083	0,1	0,0076	104,711	0,1	0,0082	105,475	-0,1	-0,0073
Mayo	102,084	0,0	0,0001	104,733	0,0	0,0019			
Junio	102,033	0,0	-0,0046	104,639	-0,1	-0,0083			
Julio	101,829	-0,2	-0,0182	104,494	-0,1	-0,0128			
Agosto	102,331	0,5	0,0449	104,383	-0,1	-0,0098			
Septiembre	103,282	0,9	0,0850	104,382	0,0	-0,0001			
Octubre	104,151	0,8	0,0777	104,386	0,0	0,0004			
Noviembre	104,279	0,1	0,0114	104,397	0,0	0,0010			
Diciembre	104,003	-0,3	-0,0247	104,242	-0,1	-0,0137			

### Evolución del IPC. Otros bienes y servicios



## 7.1. Evolución del I.P.C. por años y meses según rubricas para cada grupo Alimentos y bebidas no alcohólicas

	Cereales y derivados		Pan		Carne de vacuno		Carne de ovino	
	Indice	T1-12 (*)	Indice	T1-12 (*)	Indice	T1-12 (*)	Indice	T1-12 (*)
2012 Enero	104,472	7,1	101,584	2,6	104,661	4,2	100,360	1,8
Febrero	104,557	6,6	101,380	1,8	104,717	4,6	90,254	-3,5
Marzo	104,792	6,7	101,564	2,1	104,626	4,2	86,879	-7,6
Abril	105,188	6,2	101,208	1,0	104,723	4,6	87,236	-7,7
Mayo	105,391	5,8	100,917	0,9	104,852	5,2	89,608	-5,5
Junio	105,274	5,5	101,228	1,3	104,247	4,5	91,899	-3,9
Julio	105,307	5,2	101,399	1,9	103,546	4,6	97,630	-1,7
Agosto	104,943	4,1	101,405	1,1	102,580	4,8	100,655	0,1
Septiembre	104,782	3,5	101,616	0,8	103,935	5,4	102,288	-2,0
Octubre	104,853	3,1	101,136	0,9	104,621	4,6	100,100	-6,3
Noviembre	104,826	3,1	100,704	-0,1	104,876	3,6	98,717	-8,6
Diciembre	105,500	3,2	99,787	-0,3	105,784	3,2	101,578	-7,5
2013 Enero	104,472	0,0	101,584	0,0	104,661	0,0	100,360	0,0
Febrero	104,557	0,0	101,380	0,0	104,717	0,0	90,254	0,0
Marzo	104,792	0,0	101,564	0,0	104,626	0,0	86,879	0,0
Abril	105,188	0,0	101,208	0,0	104,723	0,0	87,236	0,0
Mayo	105,391	0,0	100,917	0,0	104,852	0,0	89,608	0,0
Junio	105,274	0,0	101,228	0,0	104,247	0,0	91,899	0,0
Julio	105,307	0,0	101,399	0,0	103,546	0,0	97,630	0,0
Agosto	104,943	0,0	101,405	0,0	102,580	0,0	100,655	0,0
Septiembre	104,782	0,0	101,616	0,0	103,935	0,0	102,288	0,0
Octubre	104,853	0,0	101,136	0,0	104,621	0,0	100,100	0,0
Noviembre	104,826	0,0	100,704	0,0	104,876	0,0	98,717	0,0
Diciembre	105,500	0,0	99,787	0,0	105,784	0,0	101,578	0,0
2014 Enero	105,136	0,6	100,066	-1,5	106,511	1,8	93,697	-6,6
Febrero	104,809	0,2	99,920	-1,4	106,616	1,8	90,186	-0,1
Marzo	105,018	0,2	100,560	-1,0	106,410	1,7	89,535	3,1
Abril	104,660	-0,5	100,844	-0,4	106,452	1,7	91,062	4,4
Mayo								
Junio								
Julio								
Agosto								
Septiembre								
Octubre								
Noviembre								
Diciembre								

(\*) T1-12 Tasa de variación sobre igual periodo año anterior.

## 7.1. Evolución del I.P.C. por años y meses según rubricas para cada grupo

### Alimentos y bebidas no alcohólicas

	Carne de porcino		Carne de ave		Otras carnes		Pescado fresco y congelado	
	Indice	T1-12 (*)	Indice	T1-12 (*)	Indice	T1-12 (*)	Indice	T1-12 (*)
2012 Enero	104,239	6,6	102,918	6,7	102,818	3,7	106,899	4,5
Febrero	104,307	5,9	101,945	5,5	102,890	3,6	101,123	3,8
Marzo	104,456	4,5	99,691	2,1	102,860	3,5	100,365	1,6
Abril	104,568	4,4	99,378	0,9	102,723	3,1	101,059	3,6
Mayo	104,986	4,9	99,213	-1,2	103,000	3,1	100,089	2,4
Junio	104,504	4,1	100,332	-1,0	103,269	3,6	99,366	0,5
Julio	104,387	3,9	100,523	-1,1	103,154	3,3	98,869	0,1
Agosto	104,592	4,5	101,509	-0,1	103,356	3,0	99,705	0,2
Septiembre	105,769	5,1	101,606	0,1	103,878	3,5	99,613	-1,4
Octubre	105,967	5,2	101,030	-1,2	103,952	3,1	98,921	-1,6
Noviembre	104,728	4,1	101,183	-0,4	104,767	3,7	102,528	0,7
Diciembre	104,620	3,9	100,677	0,0	105,017	4,4	102,743	-2,7
2013 Enero	104,239	0,0	102,918	0,0	102,818	0,0	106,899	0,0
Febrero	104,307	0,0	101,945	0,0	102,890	0,0	101,123	0,0
Marzo	104,456	0,0	99,691	0,0	102,860	0,0	100,365	0,0
Abril	104,568	0,0	99,378	0,0	102,723	0,0	101,059	0,0
Mayo	104,986	0,0	99,213	0,0	103,000	0,0	100,089	0,0
Junio	104,504	0,0	100,332	0,0	103,269	0,0	99,366	0,0
Julio	104,387	0,0	100,523	0,0	103,154	0,0	98,869	0,0
Agosto	104,592	0,0	101,509	0,0	103,356	0,0	99,705	0,0
Septiembre	105,769	0,0	101,606	0,0	103,878	0,0	99,613	0,0
Octubre	105,967	0,0	101,030	0,0	103,952	0,0	98,921	0,0
Noviembre	104,728	0,0	101,183	0,0	104,767	0,0	102,528	0,0
Diciembre	104,620	0,0	100,677	0,0	105,017	0,0	102,743	0,0
2014 Enero	104,851	0,6	100,518	-2,3	104,978	2,1	110,260	3,1
Febrero	103,916	-0,4	100,648	-1,3	105,083	2,1	110,247	9,0
Marzo	103,238	-1,2	101,325	1,6	105,282	2,4	102,623	2,2
Abril	102,749	-1,7	100,919	1,6	105,367	2,6	100,150	-0,9
Mayo								
Junio								
Julio								
Agosto								
Septiembre								
Octubre								
Noviembre								
Diciembre								

(\*) T1-12 Tasa de variación sobre igual periodo año anterior.



## 7.1. Evolución del I.P.C. por años y meses según rubricas para cada grupo

### Alimentos y bebidas no alcohólicas

	Crustáceos, moluscos y preparados de pescado		Huevos		Leche		Productos lácteos	
	Indice	T1-12 (*)	Indice	T1-12 (*)	Indice	T1-12 (*)	Indice	T1-12 (*)
<b>2012</b>								
Enero	103,771	4,2	119,672	18,3	103,644	3,7	101,772	4,3
Febrero	103,752	4,6	118,463	18,4	103,691	4,0	101,492	3,9
Marzo	103,947	4,6	115,483	14,4	104,462	4,4	101,340	3,4
Abril	104,766	5,1	114,253	13,1	104,638	4,0	100,953	2,0
Mayo	104,652	4,6	113,504	12,6	104,473	4,7	100,974	1,0
Junio	104,544	4,5	112,627	14,4	105,210	6,0	101,059	1,2
Julio	104,794	4,9	112,251	14,3	105,511	6,2	101,033	0,9
Agosto	104,818	4,4	111,163	12,5	106,424	6,0	100,981	-0,5
Septiembre	104,921	4,4	111,083	12,2	107,294	6,7	101,563	0,7
Octubre	105,483	5,5	111,072	11,2	108,327	8,6	101,941	0,6
Noviembre	105,608	5,1	111,072	10,3	109,297	9,6	101,796	-0,2
Diciembre	106,331	5,4	110,836	9,7	110,204	9,4	101,926	-0,3
<b>2013</b>								
Enero	103,771	0,0	119,672	0,0	103,644	0,0	101,772	0,0
Febrero	103,752	0,0	118,463	0,0	103,691	0,0	101,492	0,0
Marzo	103,947	0,0	115,483	0,0	104,462	0,0	101,340	0,0
Abril	104,766	0,0	114,253	0,0	104,638	0,0	100,953	0,0
Mayo	104,652	0,0	113,504	0,0	104,473	0,0	100,974	0,0
Junio	104,544	0,0	112,627	0,0	105,210	0,0	101,059	0,0
Julio	104,794	0,0	112,251	0,0	105,511	0,0	101,033	0,0
Agosto	104,818	0,0	111,163	0,0	106,424	0,0	100,981	0,0
Septiembre	104,921	0,0	111,083	0,0	107,294	0,0	101,563	0,0
Octubre	105,483	0,0	111,072	0,0	108,327	0,0	101,941	0,0
Noviembre	105,608	0,0	111,072	0,0	109,297	0,0	101,796	0,0
Diciembre	106,331	0,0	110,836	0,0	110,204	0,0	101,926	0,0
<b>2014</b>								
Enero	107,264	3,4	110,931	-7,3	110,385	6,5	102,157	0,4
Febrero	107,398	3,5	110,338	-6,9	109,973	6,1	101,854	0,4
Marzo	106,985	2,9	110,414	-4,4	110,309	5,6	102,063	0,7
Abril	107,025	2,2	109,120	-4,5	110,320	5,4	101,622	0,7
Mayo								
Junio								
Julio								
Agosto								
Septiembre								
Octubre								
Noviembre								
Diciembre								

(\*) T1-12 Tasa de variación sobre igual periodo año anterior.

## 7.1. Evolución del I.P.C. por años y meses según rubricas para cada grupo

### Alimentos y bebidas no alcohólicas

	Aceites y grasas		Frutas frescas		Frutas en conservas y frutos secos		Legumbres y hortalizas frescas	
	Indice	T1-12 (*)	Indice	T1-12 (*)	Indice	T1-12 (*)	Indice	T1-12 (*)
<b>2012</b>								
Enero	114,655	17,6	108,060	8,3	103,700	5,1	107,674	4,4
Febrero	115,907	17,8	108,580	8,7	103,963	4,9	107,192	4,2
Marzo	116,973	18,7	106,233	6,1	105,016	5,7	107,587	5,8
Abril	118,458	19,1	107,827	7,4	106,990	7,5	107,730	7,3
Mayo	121,070	22,3	112,424	12,1	107,226	7,9	112,019	12,2
Junio	123,115	22,1	123,267	23,0	107,072	7,4	104,950	5,5
Julio	122,609	21,2	131,668	31,4	106,733	6,7	99,362	0,1
Agosto	123,886	23,8	139,620	40,0	107,329	7,5	96,469	-2,6
Septiembre	124,228	23,7	118,722	19,0	107,980	7,6	96,990	-2,2
Octubre	123,843	21,7	113,615	13,7	109,061	8,0	94,991	-3,8
Noviembre	122,573	21,4	113,283	13,4	109,225	7,6	96,644	-1,8
Diciembre	122,465	20,1	106,925	7,0	111,632	9,9	112,145	14,6
<b>2013</b>								
Enero	114,655	0,0	108,060	0,0	103,700	0,0	107,674	0,0
Febrero	115,907	0,0	108,580	0,0	103,963	0,0	107,192	0,0
Marzo	116,973	0,0	106,233	0,0	105,016	0,0	107,587	0,0
Abril	118,458	0,0	107,827	0,0	106,990	0,0	107,730	0,0
Mayo	121,070	0,0	112,424	0,0	107,226	0,0	112,019	0,0
Junio	123,115	0,0	123,267	0,0	107,072	0,0	104,950	0,0
Julio	122,609	0,0	131,668	0,0	106,733	0,0	99,362	0,0
Agosto	123,886	0,0	139,620	0,0	107,329	0,0	96,469	0,0
Septiembre	124,228	0,0	118,722	0,0	107,980	0,0	96,990	0,0
Octubre	123,843	0,0	113,615	0,0	109,061	0,0	94,991	0,0
Noviembre	122,573	0,0	113,283	0,0	109,225	0,0	96,644	0,0
Diciembre	122,465	0,0	106,925	0,0	111,632	0,0	112,145	0,0
<b>2014</b>								
Enero	121,581	6,0	108,850	0,7	112,950	8,9	106,823	-0,8
Febrero	116,331	0,4	107,979	-0,6	111,897	7,6	104,920	-2,1
Marzo	113,220	-3,2	104,897	-1,3	111,768	6,4	104,114	-3,2
Abril	109,780	-7,3	105,876	-1,8	112,956	5,6	106,905	-0,8
Mayo								
Junio								
Julio								
Agosto								
Septiembre								
Octubre								
Noviembre								
Diciembre								

(\*) T1-12 Tasa de variación sobre igual periodo año anterior.

## 7.1. Evolución del I.P.C. por años y meses según rubricas para cada grupo

### Alimentos y bebidas no alcohólicas

	Preparados de legumbres y hortalizas		Patatas y sus preparados		Café, cacao e infusiones		Azúcar	
	Indice	T1-12 (*)	Indice	T1-12 (*)	Indice	T1-12 (*)	Indice	T1-12 (*)
<b>2012</b>								
Enero	104,350	4,8	110,625	5,8	105,287	10,0	108,166	18,5
Febrero	105,311	6,2	111,062	3,1	106,176	9,5	108,166	10,6
Marzo	105,635	6,5	111,173	1,2	106,312	8,9	108,248	12,6
Abril	106,130	7,8	114,097	3,3	106,072	7,1	107,722	7,6
Mayo	106,194	6,2	124,145	8,3	106,468	6,8	107,539	7,2
Junio	106,097	6,0	137,168	30,9	106,698	7,5	107,179	6,3
Julio	106,534	6,5	140,890	46,1	106,006	6,4	106,470	5,1
Agosto	107,109	7,0	134,424	42,8	106,504	5,5	105,891	3,2
Septiembre	108,260	7,7	123,992	37,5	106,049	4,0	106,104	4,0
Octubre	108,175	7,9	114,010	26,7	106,279	3,6	104,943	3,1
Noviembre	108,515	7,1	111,643	26,2	105,896	3,1	104,015	1,2
Diciembre	108,264	6,8	110,586	24,4	106,545	2,5	103,923	0,7
<b>2013</b>								
Enero	104,350	0,0	110,625	0,0	105,287	0,0	108,166	0,0
Febrero	105,311	0,0	111,062	0,0	106,176	0,0	108,166	0,0
Marzo	105,635	0,0	111,173	0,0	106,312	0,0	108,248	0,0
Abril	106,130	0,0	114,097	0,0	106,072	0,0	107,722	0,0
Mayo	106,194	0,0	124,145	0,0	106,468	0,0	107,539	0,0
Junio	106,097	0,0	137,168	0,0	106,698	0,0	107,179	0,0
Julio	106,534	0,0	140,890	0,0	106,006	0,0	106,470	0,0
Agosto	107,109	0,0	134,424	0,0	106,504	0,0	105,891	0,0
Septiembre	108,260	0,0	123,992	0,0	106,049	0,0	106,104	0,0
Octubre	108,175	0,0	114,010	0,0	106,279	0,0	104,943	0,0
Noviembre	108,515	0,0	111,643	0,0	105,896	0,0	104,015	0,0
Diciembre	108,264	0,0	110,586	0,0	106,545	0,0	103,923	0,0
<b>2014</b>								
Enero	108,756	4,2	110,165	-0,4	105,754	0,4	103,979	-3,9
Febrero	109,499	4,0	110,516	-0,5	105,247	-0,9	103,279	-4,5
Marzo	109,857	4,0	108,983	-2,0	104,970	-1,3	102,069	-5,7
Abril	110,161	3,8	111,395	-2,4	105,168	-0,9	99,967	-7,2
Mayo								
Junio								
Julio								
Agosto								
Septiembre								
Octubre								
Noviembre								
Diciembre								

(\*) T1-12 Tasa de variación sobre igual periodo año anterior.

## 7.1. Evolución del I.P.C. por años y meses según rubricas para cada grupo Alimentos y bebidas no alcohólicas

	Otros preparados alimenticios		Agua mineral, refrescos y zumos	
	Indice	T1-12 (*)	Indice	T1-12 (*)
2012 Enero	102,176	3,8	103,325	3,0
Febrero	102,489	3,7	103,804	3,5
Marzo	102,366	2,9	104,900	4,1
Abril	102,366	2,8	105,054	4,2
Mayo	102,510	2,6	104,970	5,7
Junio	102,458	2,3	105,146	5,5
Julio	102,915	2,6	105,258	6,0
Agosto	103,272	3,3	103,826	5,8
Septiembre	103,234	2,4	103,412	4,6
Octubre	103,544	2,6	105,985	6,0
Noviembre	103,218	1,9	106,440	5,5
Diciembre	102,841	2,5	105,869	4,0
2013 Enero	102,176	0,0	103,325	0,0
Febrero	102,489	0,0	103,804	0,0
Marzo	102,366	0,0	104,900	0,0
Abril	102,366	0,0	105,054	0,0
Mayo	102,510	0,0	104,970	0,0
Junio	102,458	0,0	105,146	0,0
Julio	102,915	0,0	105,258	0,0
Agosto	103,272	0,0	103,826	0,0
Septiembre	103,234	0,0	103,412	0,0
Octubre	103,544	0,0	105,985	0,0
Noviembre	103,218	0,0	106,440	0,0
Diciembre	102,841	0,0	105,869	0,0
2014 Enero	102,941	0,7	105,899	2,5
Febrero	103,555	1,0	106,517	2,6
Marzo	103,051	0,7	106,159	1,2
Abril	102,641	0,3	104,499	-0,5
Mayo				
Junio				
Julio				
Agosto				
Septiembre				
Octubre				
Noviembre				
Diciembre				

(\*) T1-12 Tasa de variación sobre igual periodo año anterior.

## 7.2. Evolución del I.P.C. por años y meses según rubricas para cada grupo Bebidas alcohólicas y tabaco

	Bebidas alcohólicas		Tabaco	
	Indice	T1-12 (*)	Indice	T1-12 (*)
2012 Enero	104,871	6,5	112,936	12,2
Febrero	105,511	6,3	113,349	12,6
Marzo	105,804	5,9	113,349	12,6
Abril	105,741	5,7	113,349	12,6
Mayo	105,434	5,6	113,349	12,7
Junio	105,444	5,3	113,349	20,7
Julio	104,697	4,6	116,526	20,6
Agosto	105,280	5,4	116,887	21,1
Septiembre	105,743	5,2	116,887	15,4
Octubre	106,181	5,9	116,887	13,7
Noviembre	106,259	5,5	116,887	13,7
Diciembre	105,745	4,8	116,887	13,7
2013 Enero	104,871	0,0	112,936	0,0
Febrero	105,511	0,0	113,349	0,0
Marzo	105,804	0,0	113,349	0,0
Abril	105,741	0,0	113,349	0,0
Mayo	105,434	0,0	113,349	0,0
Junio	105,444	0,0	113,349	0,0
Julio	104,697	0,0	116,526	0,0
Agosto	105,280	0,0	116,887	0,0
Septiembre	105,743	0,0	116,887	0,0
Octubre	106,181	0,0	116,887	0,0
Noviembre	106,259	0,0	116,887	0,0
Diciembre	105,745	0,0	116,887	0,0
2014 Enero	105,241	0,4	116,894	3,5
Febrero	106,059	0,5	116,894	3,1
Marzo	106,665	0,8	116,874	3,1
Abril	106,277	0,5	116,874	3,1
Mayo				
Junio				
Julio				
Agosto				
Septiembre				
Octubre				
Noviembre				
Diciembre				

(\*) T1-12 Tasa de variación sobre igual periodo año anterior.

### 7.3. Evolución del I.P.C. por años y meses según rubricas para cada grupo Vestido y calzado

	Prendas de vestir hombres		Prendas de vestir mujer		Prendas de vestir niño y bebe		Complementos y reparaciones de prendas de vestir	
	Indice	T1-12 (*)	Indice	T1-12 (*)	Indice	T1-12 (*)	Indice	T1-12 (*)
<b>2012</b>								
Enero	94,457	1,3	92,412	-0,4	90,737	-1,7	98,869	5,1
Febrero	93,434	1,2	91,612	-0,6	89,851	-1,7	97,373	4,5
Marzo	97,229	0,9	94,003	-1,0	94,676	-0,9	102,921	4,5
Abril	101,020	1,0	104,333	0,2	110,162	0,2	104,010	4,1
Mayo	101,770	1,4	106,101	0,6	111,488	0,4	104,896	4,2
Junio	101,517	1,5	104,393	-0,1	111,145	0,1	103,568	3,3
Julio	93,993	0,8	92,801	-0,7	90,406	-1,7	96,667	2,6
Agosto	93,479	0,8	92,060	-0,7	89,081	-2,0	95,928	3,5
Septiembre	101,039	1,1	94,874	0,2	92,288	-1,9	105,752	7,2
Octubre	109,513	0,4	105,785	0,6	101,401	0,0	112,046	4,0
Noviembre	112,714	1,2	112,545	1,2	102,226	-2,6	111,923	1,6
Diciembre	110,636	-0,5	110,409	1,5	101,750	-3,6	110,996	1,0
<b>2013</b>								
Enero	94,457	0,0	92,412	0,0	90,737	0,0	98,869	0,0
Febrero	93,434	0,0	91,612	0,0	89,851	0,0	97,373	0,0
Marzo	97,229	0,0	94,003	0,0	94,676	0,0	102,921	0,0
Abril	101,020	0,0	104,333	0,0	110,162	0,0	104,010	0,0
Mayo	101,770	0,0	106,101	0,0	111,488	0,0	104,896	0,0
Junio	101,517	0,0	104,393	0,0	111,145	0,0	103,568	0,0
Julio	93,993	0,0	92,801	0,0	90,406	0,0	96,667	0,0
Agosto	93,479	0,0	92,060	0,0	89,081	0,0	95,928	0,0
Septiembre	101,039	0,0	94,874	0,0	92,288	0,0	105,752	0,0
Octubre	109,513	0,0	105,785	0,0	101,401	0,0	112,046	0,0
Noviembre	112,714	0,0	112,545	0,0	102,226	0,0	111,923	0,0
Diciembre	110,636	0,0	110,409	0,0	101,750	0,0	110,996	0,0
<b>2014</b>								
Enero	93,945	-0,5	93,210	0,9	88,777	-2,2	95,809	-3,1
Febrero	93,010	-0,5	92,288	0,7	87,908	-2,2	94,127	-3,3
Marzo	97,050	-0,2	94,568	0,6	93,505	-1,2	100,009	-2,8
Abril	101,011	0,0	105,031	0,7	108,750	-1,3	102,523	-1,4
Mayo								
Junio								
Julio								
Agosto								
Septiembre								
Octubre								
Noviembre								
Diciembre								

(\*) T1-12 Tasa de variación sobre igual periodo año anterior.

### 7.3. Evolución del I.P.C. por años y meses según rubricas para cada grupo Vestido y calzado

	Calzado de hombre		Calzado de mujer		Calzado de niño		Reparación de calzado	
	Indice	T1-12 (*)	Indice	T1-12 (*)	Indice	T1-12 (*)	Indice	T1-12 (*)
2012 Enero	98,585	1,8	96,230	1,5	96,443	0,4	105,856	7,9
Febrero	96,803	0,8	95,079	0,8	95,529	0,0	105,856	7,9
Marzo	101,428	3,9	97,833	1,2	101,895	0,5	105,907	7,0
Abril	103,111	2,1	104,199	1,3	104,878	0,2	105,907	7,0
Mayo	104,075	1,8	105,651	-0,1	105,979	0,6	105,678	6,8
Junio	104,477	2,1	105,930	0,1	105,377	0,0	106,326	5,9
Julio	98,532	1,1	95,707	0,3	95,568	0,3	106,449	5,7
Agosto	97,168	0,3	95,707	0,5	94,794	0,0	106,449	5,7
Septiembre	99,865	0,1	97,831	1,3	98,548	0,2	106,593	5,9
Octubre	103,599	0,9	103,925	2,0	102,048	1,8	106,869	5,2
Noviembre	105,237	1,6	107,330	1,5	103,545	2,1	107,320	5,6
Diciembre	104,874	1,3	107,433	2,5	102,586	1,0	107,320	5,9
2013 Enero	98,585	0,0	96,230	0,0	96,443	0,0	105,856	0,0
Febrero	96,803	0,0	95,079	0,0	95,529	0,0	105,856	0,0
Marzo	101,428	0,0	97,833	0,0	101,895	0,0	105,907	0,0
Abril	103,111	0,0	104,199	0,0	104,878	0,0	105,907	0,0
Mayo	104,075	0,0	105,651	0,0	105,979	0,0	105,678	0,0
Junio	104,477	0,0	105,930	0,0	105,377	0,0	106,326	0,0
Julio	98,532	0,0	95,707	0,0	95,568	0,0	106,449	0,0
Agosto	97,168	0,0	95,707	0,0	94,794	0,0	106,449	0,0
Septiembre	99,865	0,0	97,831	0,0	98,548	0,0	106,593	0,0
Octubre	103,599	0,0	103,925	0,0	102,048	0,0	106,869	0,0
Noviembre	105,237	0,0	107,330	0,0	103,545	0,0	107,320	0,0
Diciembre	104,874	0,0	107,433	0,0	102,586	0,0	107,320	0,0
2014 Enero	98,681	0,1	97,434	1,3	96,778	0,3	107,457	1,5
Febrero	96,997	0,2	97,064	2,1	95,649	0,1	107,457	1,5
Marzo	101,764	0,3	99,342	1,5	101,691	-0,2	108,703	2,6
Abril	104,249	1,1	105,638	1,4	104,488	-0,4	108,896	2,8
Mayo								
Junio								
Julio								
Agosto								
Septiembre								
Octubre								
Noviembre								
Diciembre								

(\*) T1-12 Tasa de variación sobre igual periodo año anterior.

#### 7.4. Evolución del I.P.C. por años y meses según rubricas para cada grupo Vivienda

	Vivienda en alquiler		Calefacción, alumbrado y otros servicios		Conservación de la vivienda	
	Indice	T1-12 (*)	Indice	T1-12 (*)	Indice	T1-12 (*)
2012 Enero	99,337	-0,5	110,685	13,9	100,952	0,9
Febrero	99,271	-0,6	110,896	13,8	100,812	0,5
Marzo	99,066	-0,8	110,834	13,2	101,486	1,1
Abril	99,047	-0,9	107,512	8,2	101,558	1,3
Mayo	98,889	-1,1	107,379	8,4	102,203	2,3
Junio	98,719	-1,3	107,459	8,6	102,142	2,2
Julio	98,554	-1,5	108,188	6,7	101,896	2,2
Agosto	98,305	-1,8	109,848	8,6	101,902	2,2
Septiembre	98,054	-2,0	110,019	8,7	102,274	2,5
Octubre	97,922	-2,2	111,246	9,1	102,309	2,6
Noviembre	97,872	-2,2	111,090	8,8	102,608	2,5
Diciembre	97,734	-2,4	111,239	8,9	102,568	2,4
2013 Enero	99,337	0,0	110,685	0,0	100,952	0,0
Febrero	99,271	0,0	110,896	0,0	100,812	0,0
Marzo	99,066	0,0	110,834	0,0	101,486	0,0
Abril	99,047	0,0	107,512	0,0	101,558	0,0
Mayo	98,889	0,0	107,379	0,0	102,203	0,0
Junio	98,719	0,0	107,459	0,0	102,142	0,0
Julio	98,554	0,0	108,188	0,0	101,896	0,0
Agosto	98,305	0,0	109,848	0,0	101,902	0,0
Septiembre	98,054	0,0	110,019	0,0	102,274	0,0
Octubre	97,922	0,0	111,246	0,0	102,309	0,0
Noviembre	97,872	0,0	111,090	0,0	102,608	0,0
Diciembre	97,734	0,0	111,239	0,0	102,568	0,0
2014 Enero	97,626	-1,7	111,961	1,2	102,356	1,4
Febrero	97,464	-1,8	112,200	1,2	102,432	1,6
Marzo	97,295	-1,8	112,099	1,1	102,412	0,9
Abril	97,145	-1,9	112,019	4,2	102,157	0,6
Mayo						
Junio						
Julio						
Agosto						
Septiembre						
Octubre						
Noviembre						
Diciembre						

(\*) T1-12 Tasa de variación sobre igual periodo año anterior.



## 7.5. Evolución del I.P.C. por años y meses según rubricas para cada grupo

### Menaje

	Muebles y revestimiento de suelo		Textiles y accesorios para el hogar		Electrodomésticos y reparaciones		Utensilios y herramientas para el hogar	
	Indice	T1-12 (*)	Indice	T1-12 (*)	Indice	T1-12 (*)	Indice	T1-12 (*)
2012 Enero	99,438	1,2	95,353	-2,6	101,201	1,5	103,427	5,0
Febrero	99,232	0,9	95,354	-2,7	101,306	1,8	103,326	5,2
Marzo	99,343	0,2	96,455	-3,3	101,109	1,8	103,007	4,5
Abril	100,560	1,0	97,610	-5,2	101,023	1,6	103,531	4,7
Mayo	102,050	1,4	96,936	-6,7	99,757	0,4	103,770	4,3
Junio	101,815	1,3	97,141	-5,9	99,383	-1,2	103,403	4,1
Julio	99,767	-0,6	95,509	-1,6	98,926	-1,4	102,738	2,4
Agosto	99,941	-0,2	94,914	-2,4	98,954	-1,2	102,721	1,8
Septiembre	100,157	-0,1	96,245	-2,7	98,794	-1,5	103,496	1,9
Octubre	99,377	-1,4	97,475	-2,4	98,131	-2,3	103,309	1,9
Noviembre	99,590	-1,3	98,149	-2,3	98,676	-1,7	103,107	1,7
Diciembre	99,354	-1,7	97,875	-3,0	97,605	-2,7	102,427	0,9
2013 Enero	99,438	0,0	95,353	0,0	101,201	0,0	103,427	0,0
Febrero	99,232	0,0	95,354	0,0	101,306	0,0	103,326	0,0
Marzo	99,343	0,0	96,455	0,0	101,109	0,0	103,007	0,0
Abril	100,560	0,0	97,610	0,0	101,023	0,0	103,531	0,0
Mayo	102,050	0,0	96,936	0,0	99,757	0,0	103,770	0,0
Junio	101,815	0,0	97,141	0,0	99,383	0,0	103,403	0,0
Julio	99,767	0,0	95,509	0,0	98,926	0,0	102,738	0,0
Agosto	99,941	0,0	94,914	0,0	98,954	0,0	102,721	0,0
Septiembre	100,157	0,0	96,245	0,0	98,794	0,0	103,496	0,0
Octubre	99,377	0,0	97,475	0,0	98,131	0,0	103,309	0,0
Noviembre	99,590	0,0	98,149	0,0	98,676	0,0	103,107	0,0
Diciembre	99,354	0,0	97,875	0,0	97,605	0,0	102,427	0,0
2014 Enero	98,981	-0,5	93,958	-1,5	96,842	-4,3	102,718	-0,7
Febrero	99,224	0,0	93,682	-1,8	96,666	-4,6	102,564	-0,7
Marzo	99,330	0,0	93,974	-2,6	96,035	-5,0	102,580	-0,4
Abril	99,436	-1,1	95,112	-2,6	95,700	-5,3	102,661	-0,8
Mayo								
Junio								
Julio								
Agosto								
Septiembre								
Octubre								
Noviembre								
Diciembre								

(\*) T1-12 Tasa de variación sobre igual periodo año anterior.

## 7.5. Evolución del I.P.C. por años y meses según rubricas para cada grupo Menaje

	Artículos no duraderos para el hogar		Servicios para el hogar	
	Indice	T1-12 (*)	Indice	T1-12 (*)
2012 Enero	101,413	2,1	103,206	5,0
Febrero	101,747	4,1	104,150	4,3
Marzo	102,132	2,9	104,292	4,4
Abril	102,419	1,8	104,421	4,4
Mayo	102,672	2,5	104,413	4,3
Junio	102,556	3,1	104,423	4,4
Julio	102,010	2,0	104,423	4,1
Agosto	102,084	1,3	104,424	4,1
Septiembre	101,690	1,5	104,492	4,2
Octubre	101,400	0,9	104,574	4,5
Noviembre	101,122	0,4	104,641	4,5
Diciembre	101,591	0,4	104,804	4,1
2013 Enero	101,413	0,0	103,206	0,0
Febrero	101,747	0,0	104,150	0,0
Marzo	102,132	0,0	104,292	0,0
Abril	102,419	0,0	104,421	0,0
Mayo	102,672	0,0	104,413	0,0
Junio	102,556	0,0	104,423	0,0
Julio	102,010	0,0	104,423	0,0
Agosto	102,084	0,0	104,424	0,0
Septiembre	101,690	0,0	104,492	0,0
Octubre	101,400	0,0	104,574	0,0
Noviembre	101,122	0,0	104,641	0,0
Diciembre	101,591	0,0	104,804	0,0
2014 Enero	101,522	0,1	104,922	1,7
Febrero	101,236	-0,5	106,027	1,8
Marzo	101,398	-0,7	106,534	2,1
Abril	100,534	-1,8	106,537	2,0
Mayo				
Junio				
Julio				
Agosto				
Septiembre				
Octubre				
Noviembre				
Diciembre				

(\*) T1-12 Tasa de variación sobre igual periodo año anterior.

## 7.6. Evolución del I.P.C. por años y meses según rubricas para cada grupo Medicina

	Servicios médicos y similares		Medicamentos y material terapéutico	
	Indice	T1-12 (*)	Indice	T1-12 (*)
2012 Enero	103,577	4,5	115,086	13,2
Febrero	104,065	4,2	115,797	14,1
Marzo	103,951	3,9	115,755	14,0
Abril	104,001	3,9	114,869	13,5
Mayo	103,989	3,9	116,640	15,5
Junio	104,032	3,9	116,684	15,5
Julio	103,988	3,9	115,967	15,5
Agosto	103,970	3,8	115,843	16,3
Septiembre	104,033	3,9	115,725	16,0
Octubre	104,121	4,0	115,008	13,8
Noviembre	104,164	4,0	114,853	20,0
Diciembre	104,152	4,0	113,162	18,5
2013 Enero	103,577	0,0	115,086	0,0
Febrero	104,065	0,0	115,797	0,0
Marzo	103,951	0,0	115,755	0,0
Abril	104,001	0,0	114,869	0,0
Mayo	103,989	0,0	116,640	0,0
Junio	104,032	0,0	116,684	0,0
Julio	103,988	0,0	115,967	0,0
Agosto	103,970	0,0	115,843	0,0
Septiembre	104,033	0,0	115,725	0,0
Octubre	104,121	0,0	115,008	0,0
Noviembre	104,164	0,0	114,853	0,0
Diciembre	104,152	0,0	113,162	0,0
2014 Enero	105,054	1,4	113,438	-1,4
Febrero	106,471	2,3	112,540	-2,8
Marzo	106,587	2,5	113,752	-1,7
Abril	106,593	2,5	113,078	-1,6
Mayo				
Junio				
Julio				
Agosto				
Septiembre				
Octubre				
Noviembre				
Diciembre				

(\*) T1-12 Tasa de variación sobre igual periodo año anterior.

## 7.7. Evolución del I.P.C. por años y meses según rubricas para cada grupo Transportes

	Transporte personal		Transporte público urbano		Transporte público interurbano	
	Indice	T1-12 (*)	Indice	T1-12 (*)	Indice	T1-12 (*)
2012 Enero	103,004	5,8	115,451	16,4	111,472	13,9
Febrero	104,439	6,4	118,025	19,0	111,346	13,3
Marzo	103,781	3,8	118,025	19,0	110,898	13,2
Abril	102,980	1,9	118,025	19,0	111,390	13,4
Mayo	102,038	1,9	118,025	19,0	111,532	12,4
Junio	102,323	2,5	118,025	19,0	112,435	13,0
Julio	103,578	3,1	118,025	20,6	113,428	12,2
Agosto	103,976	3,8	118,025	17,3	113,423	11,7
Septiembre	104,227	3,5	118,051	16,4	112,552	10,8
Octubre	102,988	2,5	118,073	16,3	111,929	9,8
Noviembre	102,509	1,6	118,120	16,3	112,223	11,2
Diciembre	102,992	2,3	118,120	16,0	112,674	10,8
2013 Enero	103,004	0,0	115,451	0,0	111,472	0,0
Febrero	104,439	0,0	118,025	0,0	111,346	0,0
Marzo	103,781	0,0	118,025	0,0	110,898	0,0
Abril	102,980	0,0	118,025	0,0	111,390	0,0
Mayo	102,038	0,0	118,025	0,0	111,532	0,0
Junio	102,323	0,0	118,025	0,0	112,435	0,0
Julio	103,578	0,0	118,025	0,0	113,428	0,0
Agosto	103,976	0,0	118,025	0,0	113,423	0,0
Septiembre	104,227	0,0	118,051	0,0	112,552	0,0
Octubre	102,988	0,0	118,073	0,0	111,929	0,0
Noviembre	102,509	0,0	118,120	0,0	112,223	0,0
Diciembre	102,992	0,0	118,120	0,0	112,674	0,0
2014 Enero	102,455	-0,5	118,479	2,6	110,823	-0,6
Febrero	102,197	-2,1	118,479	0,4	111,960	0,6
Marzo	102,118	-1,6	118,479	0,4	114,178	3,0
Abril	102,427	-0,5	118,479	0,4	118,339	6,2
Mayo						
Junio						
Julio						
Agosto						
Septiembre						
Octubre						
Noviembre						
Diciembre						

(\*) T1-12 Tasa de variación sobre igual periodo año anterior.

## 7.8. Evolución del I.P.C. por años y meses según rubricas para cada grupo Comunicaciones

	Comunicaciones	
	Indice	T1-12 (*)
2012 Enero	95,132	-5,4
Febrero	95,123	-5,4
Marzo	95,133	-5,4
Abril	92,732	-7,9
Mayo	92,783	-7,9
Junio	92,768	-7,8
Julio	91,679	-8,0
Agosto	91,671	-8,0
Septiembre	91,608	-8,1
Octubre	90,029	-9,1
Noviembre	90,026	-9,1
Diciembre	89,942	-9,2
2013 Enero	95,132	0,0
Febrero	95,123	0,0
Marzo	95,133	0,0
Abril	92,732	0,0
Mayo	92,783	0,0
Junio	92,768	0,0
Julio	91,679	0,0
Agosto	91,671	0,0
Septiembre	91,608	0,0
Octubre	90,029	0,0
Noviembre	90,026	0,0
Diciembre	89,942	0,0
2014 Enero	88,593	-6,9
Febrero	88,629	-6,8
Marzo	88,617	-6,8
Abril	87,406	-5,7
Mayo		
Junio		
Julio		
Agosto		
Septiembre		
Octubre		
Noviembre		
Diciembre		

(\*) T1-12 Tasa de variación sobre igual periodo año anterior.

## 7.9. Evolución del I.P.C. por años y meses según rubricas para cada grupo Ocio y cultura

	Objetos recreativos		Publicaciones		Esparcimiento	
	Indice	T1-12 (*)	Indice	T1-12 (*)	Indice	T1-12 (*)
2012 Enero	91,070	-10,3	100,979	2,1	110,550	12,3
Febrero	91,347	-10,3	100,752	1,3	112,272	14,0
Marzo	91,424	-9,8	100,958	1,5	117,564	19,4
Abril	91,417	-9,5	101,002	1,0	112,601	14,5
Mayo	91,318	-8,9	100,512	0,9	111,568	13,3
Junio	90,572	-9,7	100,504	0,8	109,792	12,5
Julio	89,548	-10,3	101,483	0,9	109,549	12,0
Agosto	88,998	-11,0	100,617	0,2	109,738	11,6
Septiembre	89,305	-9,5	99,865	-0,2	111,170	9,9
Octubre	88,819	-10,0	100,511	0,4	110,157	10,0
Noviembre	88,298	-10,5	100,827	0,5	111,010	7,4
Diciembre	87,726	-10,4	102,007	0,6	110,550	0,9
2013 Enero	91,070	0,0	100,979	0,0	110,550	0,0
Febrero	91,347	0,0	100,752	0,0	112,272	0,0
Marzo	91,424	0,0	100,958	0,0	117,564	0,0
Abril	91,417	0,0	101,002	0,0	112,601	0,0
Mayo	91,318	0,0	100,512	0,0	111,568	0,0
Junio	90,572	0,0	100,504	0,0	109,792	0,0
Julio	89,548	0,0	101,483	0,0	109,549	0,0
Agosto	88,998	0,0	100,617	0,0	109,738	0,0
Septiembre	89,305	0,0	99,865	0,0	111,170	0,0
Octubre	88,819	0,0	100,511	0,0	110,157	0,0
Noviembre	88,298	0,0	100,827	0,0	111,010	0,0
Diciembre	87,726	0,0	102,007	0,0	110,550	0,0
2014 Enero	86,370	-5,2	101,810	0,8	110,671	0,1
Febrero	86,072	-5,8	101,744	1,0	109,899	-2,1
Marzo	86,036	-5,9	101,424	0,5	110,975	-5,6
Abril	85,730	-6,2	101,857	0,8	109,681	-2,6
Mayo						
Junio						
Julio						
Agosto						
Septiembre						
Octubre						
Noviembre						
Diciembre						

(\*) T1-12 Tasa de variación sobre igual periodo año anterior.

## 7.10. Evolución del I.P.C. por años y meses según rubricas para cada grupo Enseñanza

	Educación infantil y primaria		Educación secundaria		Educación universitaria		Otras enseñanzas	
	Indice	T1-12 (*)	Indice	T1-12 (*)	Indice	T1-12 (*)	Indice	T1-12 (*)
2012 Enero	102,477	2,8	103,262	3,9	136,537	38,1	103,195	3,7
Febrero	102,477	2,7	103,262	3,9	136,540	38,0	103,244	3,8
Marzo	102,477	2,7	103,262	3,9	136,540	38,0	102,827	3,1
Abril	102,477	2,7	103,262	3,9	136,540	38,0	103,156	3,3
Mayo	102,477	2,7	103,262	3,9	136,540	38,0	103,156	3,2
Junio	102,477	2,7	103,262	3,9	136,540	38,0	103,329	3,2
Julio	102,477	2,7	103,262	3,9	136,540	38,0	103,611	3,6
Agosto	102,477	2,7	103,262	3,9	136,540	38,0	103,611	3,6
Septiembre	103,746	3,3	103,930	2,8	136,540	38,0	103,567	3,7
Octubre	103,746	3,3	103,998	2,8	151,184	46,6	103,361	3,2
Noviembre	103,319	2,9	104,134	2,9	151,184	46,6	103,678	3,4
Diciembre	103,319	2,9	104,134	2,9	151,184	46,6	103,611	2,6
2013 Enero	102,477	0,0	103,262	0,0	136,537	0,0	103,195	0,0
Febrero	102,477	0,0	103,262	0,0	136,540	0,0	103,244	0,0
Marzo	102,477	0,0	103,262	0,0	136,540	0,0	102,827	0,0
Abril	102,477	0,0	103,262	0,0	136,540	0,0	103,156	0,0
Mayo	102,477	0,0	103,262	0,0	136,540	0,0	103,156	0,0
Junio	102,477	0,0	103,262	0,0	136,540	0,0	103,329	0,0
Julio	102,477	0,0	103,262	0,0	136,540	0,0	103,611	0,0
Agosto	102,477	0,0	103,262	0,0	136,540	0,0	103,611	0,0
Septiembre	103,746	0,0	103,930	0,0	136,540	0,0	103,567	0,0
Octubre	103,746	0,0	103,998	0,0	151,184	0,0	103,361	0,0
Noviembre	103,319	0,0	104,134	0,0	151,184	0,0	103,678	0,0
Diciembre	103,319	0,0	104,134	0,0	151,184	0,0	103,611	0,0
2014 Enero	103,319	0,8	104,134	0,8	151,184	10,7	103,486	0,3
Febrero	103,319	0,8	104,134	0,8	151,252	10,8	103,476	0,2
Marzo	103,319	0,8	104,134	0,8	151,252	10,8	103,483	0,6
Abril	103,319	0,8	104,134	0,8	151,252	10,8	103,467	0,3
Mayo								
Junio								
Julio								
Agosto								
Septiembre								
Octubre								
Noviembre								
Diciembre								

(\*) T1-12 Tasa de variación sobre igual periodo año anterior.

**7.11. Evolución del I.P.C. por años y meses según rubricas para cada grupo  
Hoteles, cafés y restaurantes**

	Turismo y hostelería	
	Indice	T1-12 (*)
2012 Enero	99,941	2,1
Febrero	100,240	2,0
Marzo	101,409	2,7
Abril	101,578	1,4
Mayo	101,585	2,4
Junio	102,466	2,8
Julio	103,902	2,3
Agosto	104,792	1,5
Septiembre	102,902	2,2
Octubre	102,208	2,1
Noviembre	101,098	1,7
Diciembre	101,907	0,9
2013 Enero	99,941	0,0
Febrero	100,240	0,0
Marzo	101,409	0,0
Abril	101,578	0,0
Mayo	101,585	0,0
Junio	102,466	0,0
Julio	103,902	0,0
Agosto	104,792	0,0
Septiembre	102,902	0,0
Octubre	102,208	0,0
Noviembre	101,098	0,0
Diciembre	101,907	0,0
2014 Enero	100,585	0,6
Febrero	101,160	0,9
Marzo	101,618	0,2
Abril	103,417	1,8
Mayo		
Junio		
Julio		
Agosto		
Septiembre		
Octubre		
Noviembre		
Diciembre		

(\*) T1-12 Tasa de variación sobre igual periodo año anterior.



## 7.12. Evolución del I.P.C. por años y meses según rubricas para cada grupo Otros

	Artículos de uso personal		Otros bienes y servicios	
	Indice	T1-12 (*)	Indice	T1-12 (*)
2012 Enero	102,269	3,0	108,811	9,8
Febrero	102,575	3,4	108,614	9,7
Marzo	102,307	3,0	108,369	9,3
Abril	102,216	2,8	108,903	9,5
Mayo	102,348	2,7	108,820	9,1
Junio	102,142	2,2	109,117	8,9
Julio	102,113	2,1	108,461	8,9
Agosto	101,826	1,3	108,368	8,7
Septiembre	101,821	1,0	108,368	8,1
Octubre	102,029	1,3	108,100	7,1
Noviembre	102,165	1,7	107,962	6,6
Diciembre	101,751	1,1	107,847	6,2
2013 Enero	102,269	0,0	108,811	0,0
Febrero	102,575	0,0	108,614	0,0
Marzo	102,307	0,0	108,369	0,0
Abril	102,216	0,0	108,903	0,0
Mayo	102,348	0,0	108,820	0,0
Junio	102,142	0,0	109,117	0,0
Julio	102,113	0,0	108,461	0,0
Agosto	101,826	0,0	108,368	0,0
Septiembre	101,821	0,0	108,368	0,0
Octubre	102,029	0,0	108,100	0,0
Noviembre	102,165	0,0	107,962	0,0
Diciembre	101,751	0,0	107,847	0,0
2014 Enero	101,696	-0,6	108,467	-0,3
Febrero	101,679	-0,9	108,464	-0,1
Marzo	101,557	-0,7	108,198	-0,2
Abril	101,249	-0,9	108,247	-0,6
Mayo				
Junio				
Julio				
Agosto				
Septiembre				
Octubre				
Noviembre				
Diciembre				

(\*) T1-12 Tasa de variación sobre igual periodo año anterior.

# NOTAS METODOLÓGICAS

El periodo base del nuevo IPC, para el que la media aritmética de los índices mensuales publicados se hace igual a 100, es el año 2006. Con esta nueva base se pretende conseguir una mejor representabilidad en su cobertura así como una mayor precisión en la medición de la evolución de este indicador.

El estrato de referencia del índice incluye a toda la población que reside en viviendas familiares en España. Por tanto, se excluye el gasto de los residentes en viviendas colectivas, así como el de los no residentes (cuyo gasto, sin embargo, sí está incluido en el Índice de Precios de Consumo Armonizado de la Unión Europea).

El ámbito de consumo del IPC base 2006 comprende los bienes y servicios de consumo efectivamente pagados durante el periodo de referencia. Se excluyen los gastos ficticios e imputados, como los auto suministros, auto consumos, alquileres imputados y gastos subvencionados por las Administraciones Públicas (por ejemplo, los sanitarios o educacionales) y, también, los bienes de inversión (como la vivienda en propiedad). El número de artículos por parcela se determina en función de su importancia en términos de gasto con respecto al gasto total, de su contenido y de la posibilidad de desagregación. Los artículos seleccionados forman lo que se conoce con el nombre de cesta de la compra.

La fórmula empleada en la base 2006 para calcular los índices es la misma que para la base 2001: Laspeyres encadenado con actualización de ponderaciones anual.

## Cobertura geográfica y cesta de la compra

En el IPC, base 2001, el criterio utilizado para establecer la cobertura geográfica del índice se basaba, principalmente, en la población del conjunto de municipios seleccionados. En la base 2006, además de este criterio de partida, se han añadido otros para completar la cobertura de municipios:

1. Representatividad geográfica: Se han incluido municipios de forma que estén distribuidos por toda la provincia y no sólo en focos concretos de población.
2. Representatividad poblacional: Se ha hecho hincapié en la representatividad de los municipios pequeños.

3. Representatividad de la cesta: Se ha seleccionado una muestra formada por aquellos artículos que se consideran básicos y representativos del consumo en dichos municipios.

La selección de los artículos que componen la cesta de la compra se ha realizado a partir del IPC, base 2001, y los datos de la Encuesta Continua de Presupuestos Familiares (ECPF).

## Ponderaciones

La estructura de ponderaciones de la base 2006 se ha elaborado a partir de la Encuesta Continua de Presupuestos Familiares, que proporciona la información trimestral básica sobre gastos de las familias en bienes y servicios de consumo. Además, para determinar la estructura definitiva se ha utilizado información de otras fuentes, tales como la evolución del consumo privado de la Contabilidad Nacional, la evolución de precios del IPC y otras fuentes de la oferta de los diferentes sectores.

La ponderación de cualquier artículo de la cesta de la compra se obtiene como cociente del gasto realizado en las parcelas representadas por dicho artículo durante el periodo al que hace referencia la ECPF y el gasto total realizado en ese mismo periodo.

Un mismo artículo tiene ponderaciones diferentes en las distintas agrupaciones geográficas -provincias, Comunidades Autónomas y España- ya que el gasto que refleja la ECPF en cada uno de estos conjuntos es distinto.

Esta ponderación se obtiene de información proveniente de la óptica de la demanda (ECPF, encuestas de consumo realizadas por otros organismos) y desde la de la oferta (ingresos por ventas de las empresas más importantes de cada sector).

Esta metodología es la que contempla el Instituto Nacional de Estadística (INE) en el apartado *Índice de Precios de Consumo (IPC) Base 2006* y que puede ser consultada en su totalidad en la página web: <http://www.ine.es>.

**Equipo de trabajo:** José Luis Echavarrí Sierra, Adolfo Alvarado Guadalupe, Silvia Fernández Cruz

**Edita:** Dirección General de Economía,  
Estadística e Innovación Tecnológica  
Consejería de Economía y Hacienda  
Albasanz, 16. 28037 Madrid  
[www.madrid.org/iestadis](http://www.madrid.org/iestadis)  
[iestadis@madrid.org](mailto:iestadis@madrid.org)

Edición: Mayo 2014



**Comunidad de Madrid**

CONSEJERÍA DE ECONOMÍA Y HACIENDA  
Dirección General de Economía,  
Estadística e Innovación Tecnológica