

# Boletín mensual de precios de consumo

Junio 2020



Comunidad  
de Madrid

## INDICE

1. Índice General y tasas de variación por grupos:	1
- Comunidad de Madrid	
- España	
2. Repercusión de cada grupo en la tabla de variación mensual	2
3. Índice, tasas de variación y repercusión por rúbricas	4
4. Tasa de inflación por años y meses:	6
- Comunidad de Madrid	
- España	
5. Tasa de inflación no alimentaria:	8
- Comunidad de Madrid	
- España	
6. Evolución del IPC por meses según años de variación y repercusión para cada grupo:	
6.1. Alimentos y bebidas no alcohólicas	10
6.2. Bebidas alcohólicas y tabaco	11
6.3. Vestido y Calzado	12
6.4. Vivienda, agua, electricidad, gas y otros combustibles	13
6.5. Muebles, artículos del hogar y artículos para el mantenimiento corriente del hogar	14
6.6. Sanidad	15
6.7. Transporte	16
6.8. Comunicaciones	17
6.9. Ocio y Cultura	18
6.10. Enseñanza	19
6.11. Restaurantes y Hoteles	20
6.12. Otros Bienes y Servicios	21
7. Evolución del IPC por años y meses según rúbricas:	
7.1. Alimentos y bebidas no alcohólicas	22
7.2. Bebidas alcohólicas y tabaco	28
7.3. Vestido y Calzado	29
7.4. Vivienda, agua, electricidad, gas y otros combustibles	31
7.5. Muebles, artículos del hogar y artículos para el mantenimiento corriente del hogar	32
7.6. Sanidad	34
7.7. Transporte	35
7.8. Comunicaciones	36
7.9. Ocio y Cultura	37
7.10. Enseñanza	38
7.11. Hoteles, Cafés y Restaurantes	39
7.12. Otros Bienes y Servicios	40

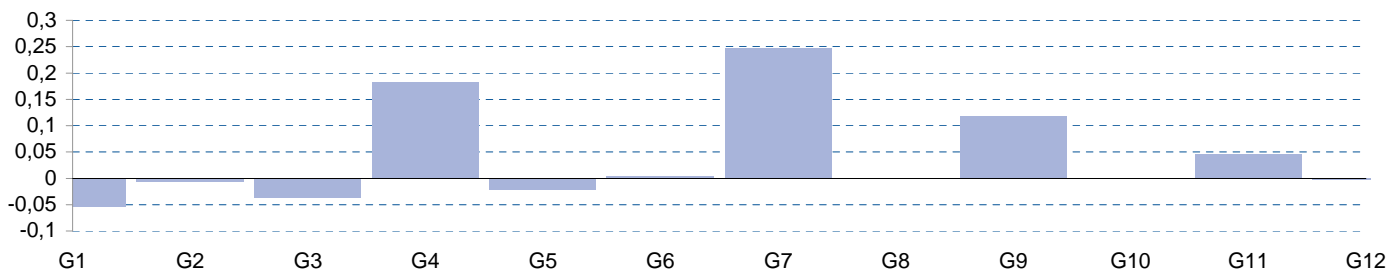
## 1. Índice general y tasas de variación por grupos. Junio 2020

	Comunidad de Madrid			España				
	Índice	Tasas de variación (%)			Índice	Tasas de variación (%)		
		Sobre el mes anterior	En lo que va de año	Sobre igual mes año anterior		Sobre el mes anterior	En lo que va de año	Sobre igual mes año anterior
General	104,619	0,5	-0,6	-0,1	104,466	0,5	-0,7	-0,3
General sin alimentación	104,302	0,7	-1,1	-0,7	103,812	0,7	-1,4	-1,2
Alimentos y bebidas no alcohólicas	105,988	-0,3	1,5	2,8	106,897	-0,3	1,7	2,8
Bebidas alcohólicas y tabaco	104,780	-0,2	0,6	0,4	105,015	-0,2	1,0	0,7
Vestido y calzado	107,349	-0,6	-3,3	0,9	108,801	-1,3	-2,9	0,9
Vivienda	101,815	1,3	-1,8	-2,5	100,238	1,7	-2,5	-3,8
Menaje	101,614	-0,4	0,8	0,6	101,008	-0,1	0,2	0,2
Medicina	101,211	0,1	-0,4	-0,3	102,204	0,0	0,1	0,3
Tranporte	104,308	1,6	-5,6	-4,8	103,473	1,6	-5,9	-5,2
Comunicaciones	106,004	0,0	1,0	0,8	104,946	0,0	0,9	0,7
Ocio y cultura	101,806	1,3	0,0	1,0	100,478	1,4	-0,7	-0,3
Enseñanza	102,749	0,0	0,1	0,2	103,337	0,0	0,0	0,8
Hoteles, cafés y restaurantes	108,443	0,3	2,5	2,0	108,392	0,3	2,3	1,8
Otros bienes y servicios	105,843	0,0	0,8	1,6	104,865	0,1	1,0	1,4

## 2. Repercusión de cada grupo en la tasa de variación mensual. Junio 2020

	Indice	% Variación mensual	Ponderación	Repercusión
General	104,619	0,5	1,000000	0,4715
Alimentos y bebidas no alcohólicas	105,988	-0,3	0,169086	-0,0542
Bebidas alcohólicas y tabaco	104,780	-0,2	0,027696	-0,0059
Vestido y calzado	107,349	-0,6	0,057723	-0,0370
Vivienda	101,815	1,3	0,149183	0,1820
Menaje	101,614	-0,4	0,056154	-0,0217
Medicina	101,211	0,1	0,039438	0,0041
Tranporte	104,308	1,6	0,156886	0,2471
Comunicaciones	106,004	0,0	0,037836	-0,0001
Ocio y cultura	101,806	1,3	0,094438	0,1184
Enseñanza	102,749	0,0	0,021613	0,0000
Hoteles, cafés y restaurantes	108,443	0,3	0,127259	0,0452
Otros bienes y servicios	105,843	0,0	0,062689	-0,0023

### Repercusión de cada grupo en la tasa de variación mensual. Junio 2020



Grupo 1. Alimentos y bebidas no alcohólicas  
 Grupo 2. Bebidas alcohólicas y tabaco  
 Grupo 3. Vestido y calzado  
 Grupo 4. Vivienda  
 Grupo 5. Menaje  
 Grupo 6. Medicina

Grupo 7. Transporte  
 Grupo 8. Comunicaciones  
 Grupo 9. Ocio y Cultura  
 Grupo 10. Enseñanza  
 Grupo 11. Hoteles, cafés y restaurantes  
 Grupo 12. Otros

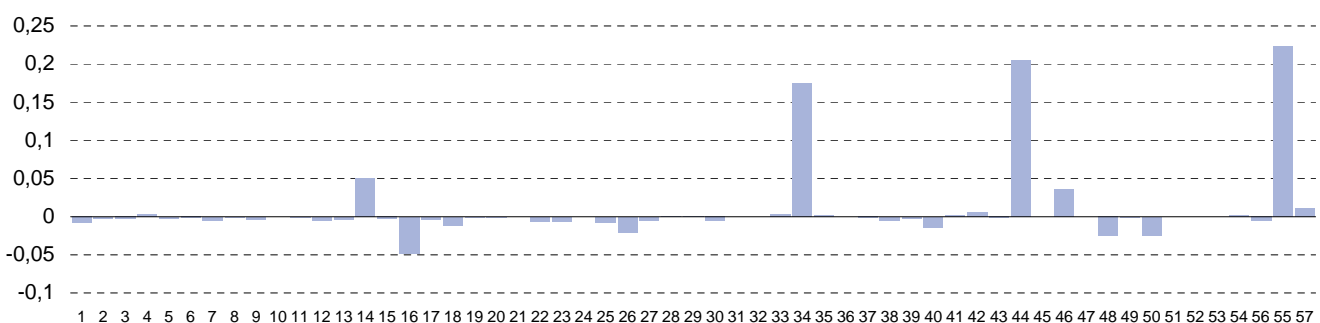
### 3. Índice, tasas de variación y repercusión por rubricas. Junio 2020

	Índice	Tasas de variación (%)			Ponderación	Repercusión mensual
		Sobre el mes anterior	En lo que va de año	Sobre igual mes año anterior		
1 Cereales y derivados	100,706	-0,6	1,4	2,0	0,012878	-0,0075
2 Pan	105,505	-0,2	0,1	1,4	0,010388	-0,0019
3 Carne de vacuno	102,258	-0,3	0,6	2,1	0,009345	-0,0028
4 Carne de ovino	102,257	1,1	-9,5	1,9	0,002144	0,0022
5 Carne de porcino	113,572	-0,4	2,5	5,1	0,005062	-0,0023
6 Carne de aves	105,466	-0,2	1,9	2,9	0,008034	-0,0015
7 Otras carnes	108,992	-0,2	1,9	4,1	0,018764	-0,0047
8 Pescado fresco y congelado	105,938	-0,1	-5,5	4,2	0,010682	-0,0007
9 Crustáceos, moluscos y preparados de pescado	109,820	-0,3	1,6	1,2	0,010447	-0,0035
10 Huevos	107,857	-0,1	-0,3	0,5	0,002350	-0,0003
11 Leche	98,635	-0,2	1,1	1,5	0,005950	-0,0011
12 Productos lácteos	102,591	-0,4	2,0	1,6	0,011426	-0,0043
13 Aceites y grasas	83,553	-0,9	-1,1	-2,9	0,004339	-0,0031
14 Frutas frescas	118,105	3,0	9,4	11,0	0,015148	0,0497
15 Frutas en conserva y frutos secos	99,136	-1,3	3,0	3,4	0,002165	-0,0027
16 Legumbres y hortalizas frescas	113,255	-4,5	2,0	3,7	0,009346	-0,0479
17 Preparados de legumbres y hortalizas	105,732	-0,6	0,6	0,0	0,005686	-0,0034
18 Patatas y sus preparados	106,548	-4,4	-1,3	-6,9	0,002339	-0,0111
19 Café, cacao e infusiones	100,692	-0,2	0,9	-1,5	0,003577	-0,0006
20 Azúcar	109,085	-1,3	3,2	8,6	0,000511	-0,0007
21 Otros preparados alimenticios	101,763	0,0	0,5	0,5	0,010127	-0,0003
22 Agua mineral, refrescos y zumos	105,336	-0,6	2,2	2,9	0,008377	-0,0055
23 Bebidas alcohólicas	109,741	-0,8	1,9	1,1	0,007423	-0,0061
24 Tabaco	103,038	0,0	0,1	0,1	0,020273	0,0000
25 Prendas de vestir de hombre	102,398	-0,5	-8,5	1,5	0,014150	-0,0073
26 Prendas de vestir de mujeres	109,449	-0,9	-4,6	1,0	0,020349	-0,0204
27 Prendas de vestir de niño y bebé	110,547	-0,6	4,4	0,4	0,007654	-0,0049
28 Complementos y reparaciones de prendas de vestir	105,338	0,1	-4,5	1,2	0,002141	0,0002
29 Calzado de hombre	108,268	0,0	0,8	0,3	0,004704	0,0001
30 Calzado de mujer	107,657	-0,8	-0,8	0,5	0,006204	-0,0051
31 Calzado de niño	102,907	0,0	0,4	0,6	0,002294	-0,0001
32 Reparación de calzado	108,786	0,1	0,8	2,4	0,000228	0,0000
33 Vivienda en alquiler	105,957	0,1	0,6	1,3	0,042114	0,0028
34 Calefacción, alumbrado y otros servicios	96,376	3,2	-5,3	-8,2	0,060423	0,1742
35 Conservación de la vivienda	104,795	0,0	0,5	1,3	0,046645	0,0017

### 3. Índice, tasas de variación y repercusión por rubricas. Junio 2020. (Concl.)

	Índice	Tasas de variación (%)			Ponderación	Repercusión mensual
		Sobre el mes anterior	En lo que va de año	Sobre igual mes año anterior		
36 Muebles y revestimiento de suelo	101,257	0,0	2,2	-0,3	0,011293	-0,0003
37 Textiles y accesorios para el hogar	97,859	-0,3	1,2	-0,2	0,004645	-0,0014
38 Electrodomésticos y reparaciones	93,701	-0,7	-2,3	-1,6	0,007740	-0,0048
39 Herramientas para el hogar	99,462	-0,6	-1,2	-1,3	0,003658	-0,0021
40 Artículos no duraderos para el hogar	102,509	-1,0	1,8	2,4	0,014172	-0,0138
41 Servicios para el hogar	108,857	0,1	1,2	1,7	0,019180	0,0011
42 Servicios médicos y similares	104,430	0,3	1,0	1,5	0,017119	0,0056
43 Medicamentos y material terapéutico	100,325	-0,1	-0,9	-1,1	0,024614	-0,0014
44 Transporte personal	104,600	1,6	-6,6	-5,8	0,131208	0,2048
45 Transporte público urbano	100,875	0,0	-0,1	0,0	0,022126	0,0000
46 Transporte público interurbano	104,232	3,7	-0,5	0,8	0,009839	0,0354
47 Comunicaciones	106,004	0,0	1,0	0,8	0,037836	-0,0001
48 Objetos recreativos	89,463	-1,4	-3,3	-3,8	0,020561	-0,0249
49 Publicaciones	107,561	-0,1	0,1	1,8	0,009193	-0,0011
50 Esparcimiento	103,376	-0,6	2,8	4,1	0,038507	-0,0242
51 Educación infantil y primaria	103,974	0,0	0,0	-1,6	0,008824	0,0000
52 Educación secundaria	107,057	0,0	0,0	2,3	0,004647	0,0000
53 Educación universitaria	99,056	0,0	0,0	0,8	0,007904	0,0000
54 Otras enseñanzas	107,381	0,4	0,9	1,8	0,005513	0,0020
56 Turismo y hostelería	98,966	-0,3	-0,5	0,9	0,014863	-0,0050
55 Artículos de uso personal	108,407	1,5	1,9	1,6	0,140621	0,2226
57 Otros bienes y servicios	106,574	0,2	1,0	1,7	0,042248	0,0104

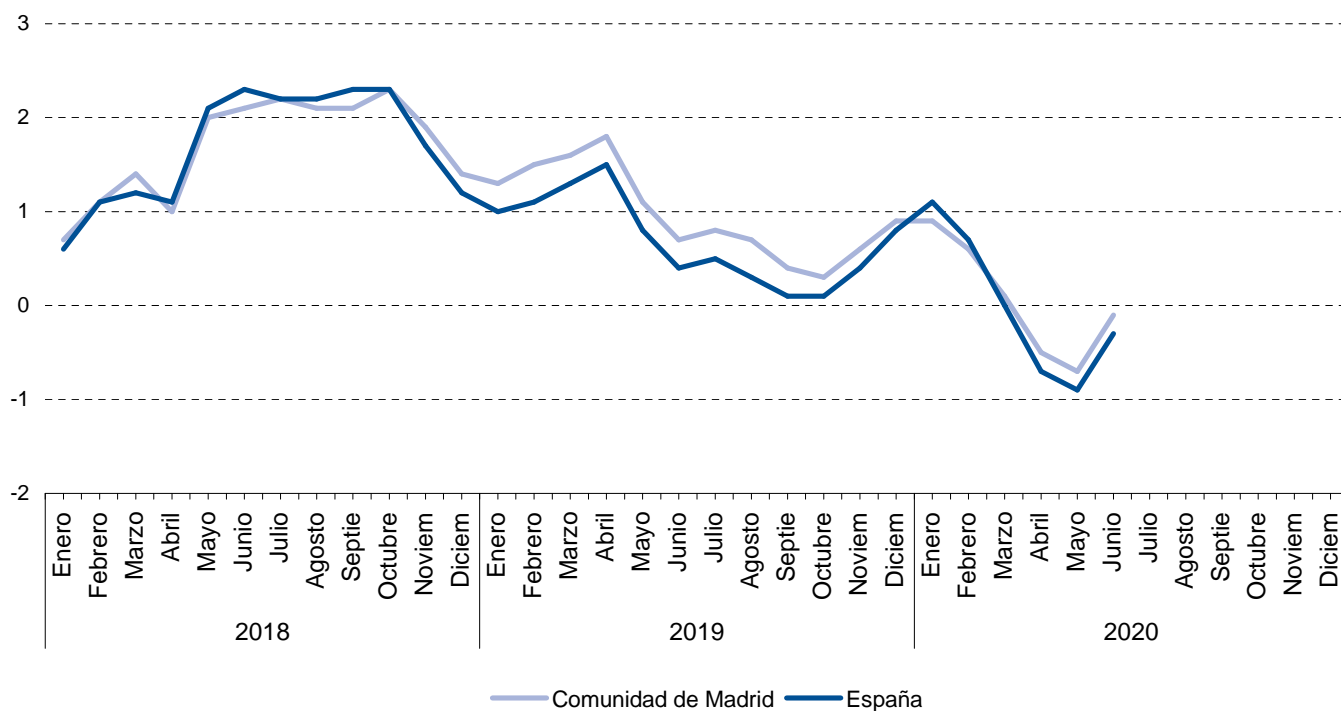
### Índice, tasas de variación y repercusión por rubricas. Junio 2020



#### 4. Tasa de inflación por años y meses. Comunidad de Madrid y España

	Comunidad de Madrid				España			
	Indice	Tasas de variación (%)			Indice	Tasas de variación (%)		
		Sobre el mes anterior	En lo que va de año	Sobre igual mes año anterior		Sobre el mes anterior	En lo que va de año	Sobre igual mes año anterior
2018 Enero	102,060	-0,8	-0,8	0,7	102,071	-1,1	-1,1	0,6
Febrero	102,156	0,1	-0,8	1,1	102,208	0,1	-0,9	1,1
Marzo	102,312	0,2	-0,6	1,4	102,329	0,1	-0,8	1,2
Abril	102,983	0,7	0,1	1,0	103,174	0,8	0,0	1,1
Mayo	103,779	0,8	0,8	2,0	104,104	0,9	0,9	2,1
Junio	103,993	0,2	1,0	2,1	104,376	0,3	1,2	2,3
Julio	103,497	-0,5	0,6	2,2	103,628	-0,7	0,4	2,2
Agosto	103,503	0,0	0,6	2,1	103,776	0,1	0,6	2,2
Septiembre	103,955	0,4	1,0	2,1	104,029	0,2	0,8	2,3
Octubre	104,792	0,8	1,8	2,3	104,991	0,9	1,8	2,3
Noviembre	104,678	-0,1	1,7	1,9	104,876	-0,1	1,6	1,7
Diciembre	104,391	-0,3	1,4	1,4	104,405	-0,4	1,2	1,2
2019 Enero	103,364	-1,0	-1,0	1,3	103,071	-1,3	-1,3	1,0
Febrero	103,677	0,3	-0,7	1,5	103,322	0,2	-1,0	1,1
Marzo	103,954	0,3	-0,4	1,6	103,698	0,4	-0,7	1,3
Abril	104,787	0,8	0,4	1,8	104,743	1,0	0,3	1,5
Mayo	104,874	0,1	0,5	1,1	104,947	0,2	0,5	0,8
Junio	104,710	-0,2	0,3	0,7	104,824	-0,1	0,4	0,4
Julio	104,333	-0,4	-0,1	0,8	104,174	-0,6	-0,2	0,5
Agosto	104,197	-0,1	-0,2	0,7	104,116	-0,1	-0,3	0,3
Septiembre	104,375	0,2	0,0	0,4	104,116	0,0	-0,3	0,1
Octubre	105,150	0,7	0,7	0,3	105,126	1,0	0,7	0,1
Noviembre	105,303	0,1	0,9	0,6	105,304	0,2	0,9	0,4
Diciembre	105,294	0,0	0,9	0,9	105,228	-0,1	0,8	0,8
2020 Enero	104,336	-0,9	-0,9	0,9	104,202	-1,0	-1,0	1,1
Febrero	104,274	-0,1	-1,0	0,6	104,078	-0,1	-1,1	0,7
Marzo	104,069	-0,2	-1,2	0,1	103,679	-0,4	-1,5	0,0
Abril	104,276	0,2	-1,0	-0,5	103,992	0,3	-1,2	-0,7
Mayo	104,128	-0,1	-1,1	-0,7	103,986	0,0	-1,2	-0,9
Junio	104,619	0,5	-0,6	-0,1	104,466	0,5	-0,7	-0,3
Julio								
Agosto								
Septiembre								
Octubre								
Noviembre								
Diciembre								

### Tasa de inflación por años y meses. Comunidad de Madrid y España

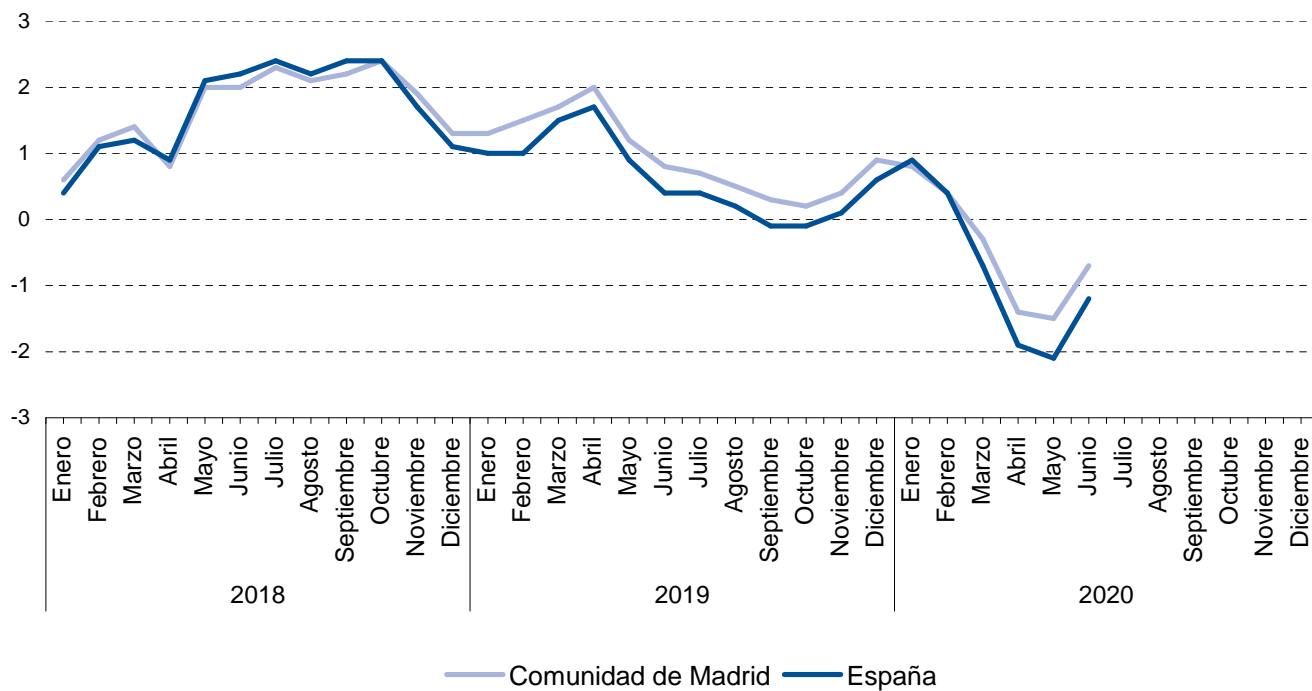




## 5. Tasa de inflación no alimentaria de la Comunidad de Madrid y España

	Comunidad de Madrid				España			
	Índice	Tasas de variación (%)			Índice	Tasas de variación (%)		
		Sobre el mes anterior	En lo que va de año	Sobre igual mes año anterior		Sobre el mes anterior	En lo que va de año	Sobre igual mes año anterior
2018 Enero	102,031	-1,2	-1,2	0,6	101,965	-1,5	-1,5	0,4
Febrero	102,209	0,2	-1,0	1,2	102,169	0,2	-1,3	1,1
Marzo	102,386	0,2	-0,8	1,4	102,290	0,1	-1,2	1,2
Abril	103,185	0,8	-0,1	0,8	103,345	1,0	-0,1	0,9
Mayo	103,981	0,8	0,7	2,0	104,355	1,0	0,8	2,1
Junio	104,209	0,2	0,9	2,0	104,586	0,2	1,1	2,2
Julio	103,772	-0,4	0,5	2,3	103,804	-0,7	0,3	2,4
Agosto	103,749	0,0	0,5	2,1	103,987	0,2	0,5	2,2
Septiembre	104,262	0,5	1,0	2,2	104,313	0,3	0,8	2,4
Octubre	105,032	0,7	1,7	2,4	105,234	0,9	1,7	2,4
Noviembre	104,970	-0,1	1,7	1,9	105,227	0,0	1,7	1,7
Diciembre	104,597	-0,4	1,3	1,3	104,675	-0,5	1,1	1,1
2019 Enero	103,343	-1,2	-1,2	1,3	102,973	-1,6	-1,6	1,0
Febrero	103,708	0,4	-0,8	1,5	103,214	0,2	-1,4	1,0
Marzo	104,172	0,4	-0,4	1,7	103,782	0,6	-0,9	1,5
Abril	105,202	1,0	0,6	2,0	105,128	1,3	0,4	1,7
Mayo	105,203	0,0	0,6	1,2	105,276	0,1	0,6	0,9
Junio	105,040	-0,2	0,4	0,8	105,023	-0,2	0,3	0,4
Julio	104,514	-0,5	-0,1	0,7	104,258	-0,7	-0,4	0,4
Agosto	104,291	-0,2	-0,3	0,5	104,157	-0,1	-0,5	0,2
Septiembre	104,560	0,3	0,0	0,3	104,180	0,0	-0,5	-0,1
Octubre	105,294	0,7	0,7	0,2	105,096	0,9	0,4	-0,1
Noviembre	105,396	0,1	0,8	0,4	105,334	0,2	0,6	0,1
Diciembre	105,489	0,1	0,9	0,9	105,292	0,0	0,6	0,6
2020 Enero	104,187	-1,2	-1,2	0,8	103,882	-1,3	-1,3	0,9
Febrero	104,144	0,0	-1,3	0,4	103,646	-0,2	-1,6	0,4
Marzo	103,810	-0,3	-1,6	-0,3	103,091	-0,5	-2,1	-0,7
Abril	103,740	-0,1	-1,7	-1,4	103,113	0,0	-2,1	-1,9
Mayo	103,612	-0,1	-1,8	-1,5	103,104	0,0	-2,1	-2,1
Junio	104,302	0,7	-1,1	-0,7	103,812	0,7	-1,4	-1,2
Julio								
Agosto								
Septiembre								
Octubre								
Noviembre								
Diciembre								

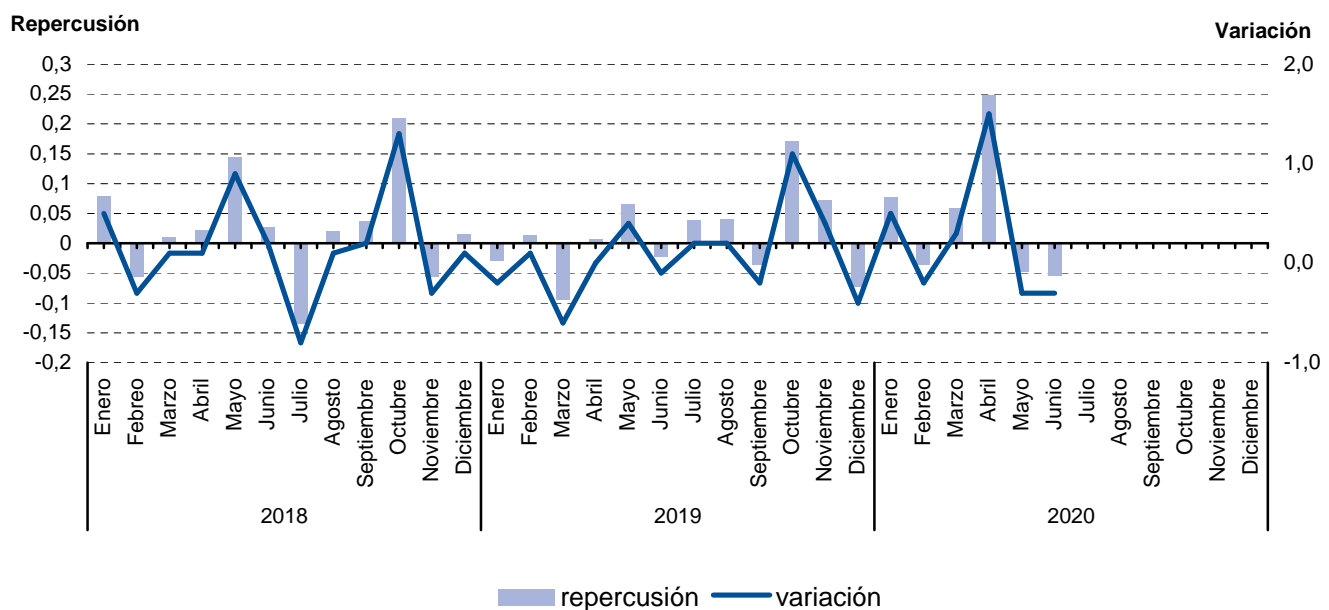
### Tasa de inflación no alimentaria. Comunidad de Madrid y España



## 6.1. Evolución del I.P.C. por meses según años de variación y repercusión para cada grupo Alimentos y bebidas no alcohólicas

	2018			2019			2020		
	Indice	Variación	Repercusión	Indice	Variación	Repercusión	Indice	Variación	Repercusión
Enero	101,981	0,5	0,0795	103,274	-0,2	-0,0290	104,936	0,5	0,0768
Febrero	101,640	-0,3	-0,0555	103,358	0,1	0,0132	104,718	-0,2	-0,0354
Marzo	101,701	0,1	0,0099	102,763	-0,6	-0,0932	105,082	0,3	0,0591
Abril	101,838	0,1	0,0223	102,805	0,0	0,0066	106,616	1,5	0,2491
Mayo	102,722	0,9	0,1438	103,227	0,4	0,0661	106,322	-0,3	-0,0477
Junio	102,892	0,2	0,0277	103,090	-0,1	-0,0215	105,988	-0,3	-0,0542
Julio	102,061	-0,8	-0,1352	103,341	0,2	0,0393			
Agosto	102,189	0,1	0,0208	103,595	0,2	0,0398			
Septiembre	102,421	0,2	0,0377	103,369	-0,2	-0,0354			
Octubre	103,710	1,3	0,2097	104,460	1,1	0,1708			
Noviembre	103,363	-0,3	-0,0564	104,923	0,4	0,0725			
Diciembre	103,459	0,1	0,0156	104,463	-0,4	-0,0720			

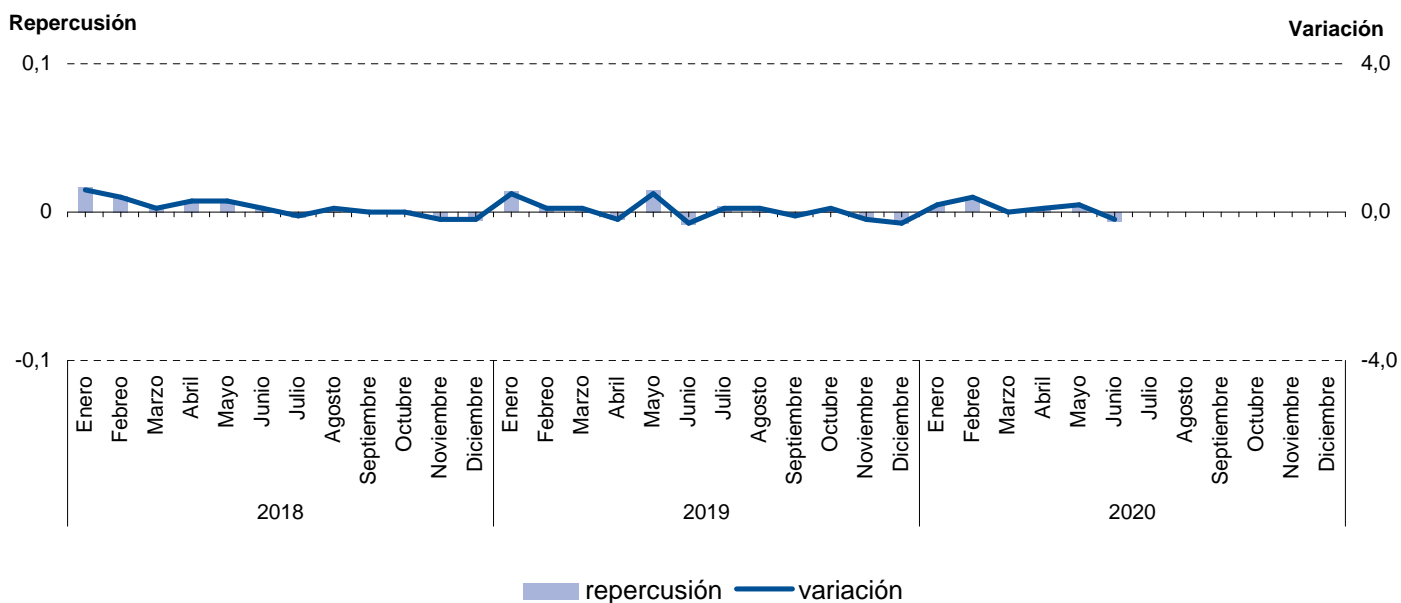
### Evolución del IPC. Alimentos y bebidas no alcohólicas



## 6.2. Evolución del I.P.C. por meses según años de variación y repercusión para cada grupo Bebidas alcohólicas y tabaco

	2018			2019			2020		
	Indice	Variación	Repercusión	Indice	Variación	Repercusión	Indice	Variación	Repercusión
Enero	102,715	0,6	0,0169	104,079	0,5	0,0138	104,367	0,2	0,0047
Febrero	103,105	0,4	0,0109	104,228	0,1	0,0040	104,740	0,4	0,0099
Marzo	103,238	0,1	0,0037	104,325	0,1	0,0026	104,767	0,0	0,0007
Abril	103,523	0,3	0,0080	104,155	-0,2	-0,0046	104,824	0,1	0,0015
Mayo	103,788	0,3	0,0074	104,708	0,5	0,0149	105,003	0,2	0,0048
Junio	103,876	0,1	0,0025	104,403	-0,3	-0,0082	104,780	-0,2	-0,0059
Julio	103,736	-0,1	-0,0039	104,554	0,1	0,0041			
Agosto	103,834	0,1	0,0027	104,633	0,1	0,0021			
Septiembre	103,882	0,0	0,0013	104,578	-0,1	-0,0015			
Octubre	103,917	0,0	0,0010	104,659	0,1	0,0022			
Noviembre	103,760	-0,2	-0,0044	104,471	-0,2	-0,0051			
Diciembre	103,564	-0,2	-0,0055	104,190	-0,3	-0,0076			

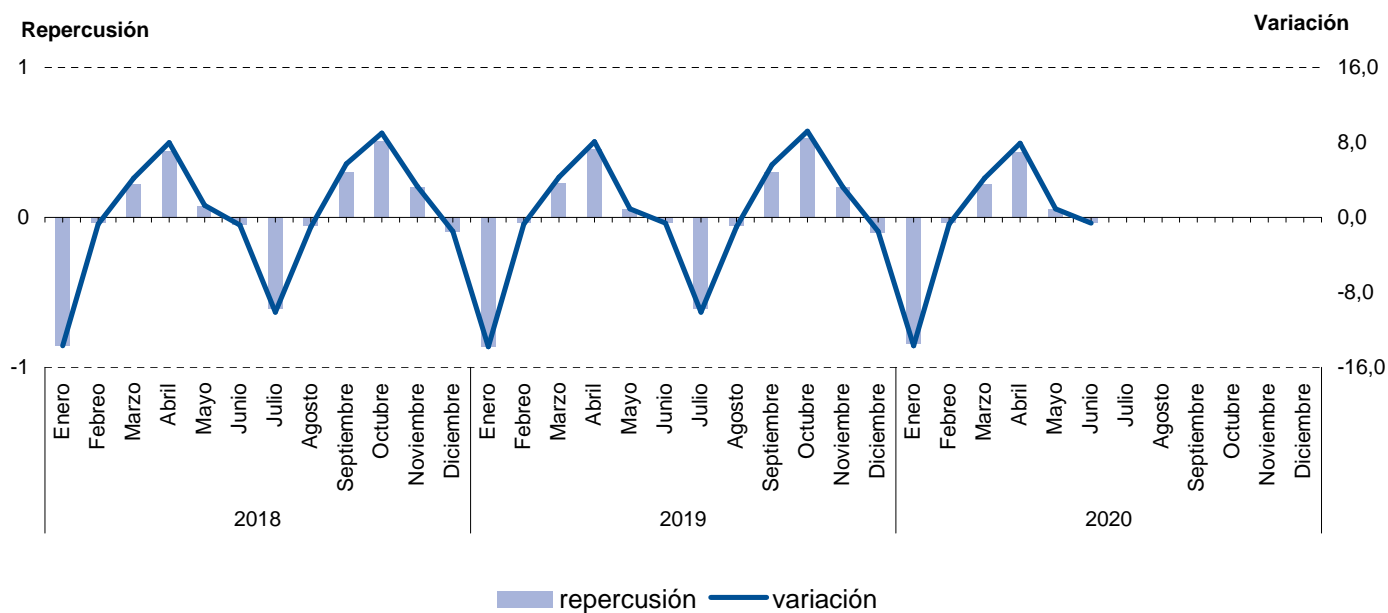
### Evolución del IPC. Bebidas alcohólicas y tabaco



### 6.3. Evolución del I.P.C. por meses según años de variación y repercusión para cada grupo Vestido y calzado

	2018			2019			2020		
	Indice	Variación	Repercusión	Indice	Variación	Repercusión	Indice	Variación	Repercusión
Enero	93,888	-13,7	-0,8510	94,748	-13,8	-0,8653	95,818	-13,7	-0,8413
Febrero	93,215	-0,7	-0,0384	94,080	-0,7	-0,0381	95,146	-0,7	-0,0373
Marzo	97,119	4,2	0,2230	98,099	4,3	0,2295	99,163	4,2	0,2227
Abril	104,894	8,0	0,4441	106,071	8,1	0,4552	107,034	7,9	0,4363
Mayo	106,210	1,3	0,0752	107,034	0,9	0,0550	108,016	0,9	0,0544
Junio	105,378	-0,8	-0,0475	106,352	-0,6	-0,0389	107,349	-0,6	-0,0370
Julio	94,723	-10,1	-0,6086	95,633	-10,1	-0,6120			
Agosto	93,812	-1,0	-0,0520	94,696	-1,0	-0,0535			
Septiembre	99,114	5,7	0,3028	100,039	5,6	0,3051			
Octubre	108,017	9,0	0,5085	109,271	9,2	0,5271			
Noviembre	111,563	3,3	0,2025	112,735	3,2	0,1978			
Diciembre	109,903	-1,5	-0,0948	110,994	-1,5	-0,0994			

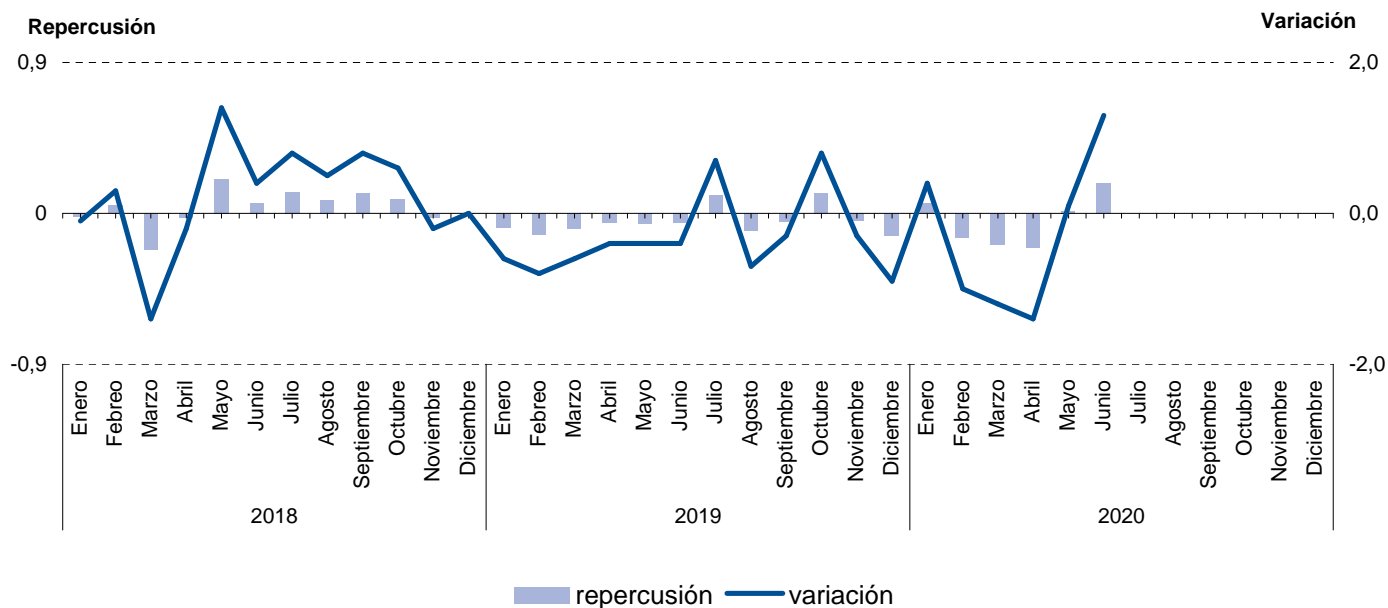
#### Evolución del IPC. Vestido y calzado



#### 6.4. Evolución del I.P.C. por meses según años de variación y repercusión para cada grupo Vivienda

	2018			2019			2020		
	Indice	Variación	Repercusión	Indice	Variación	Repercusión	Indice	Variación	Repercusión
Enero	104,613	-0,1	-0,0209	107,190	-0,6	-0,0875	104,154	0,4	0,0629
Febrero	104,967	0,3	0,0508	106,313	-0,8	-0,1240	103,157	-1,0	-0,1428
Marzo	103,467	-1,4	-0,2151	105,661	-0,6	-0,0922	101,880	-1,2	-0,1830
Abril	103,276	-0,2	-0,0274	105,272	-0,4	-0,0550	100,464	-1,4	-0,2029
Mayo	104,704	1,4	0,2048	104,849	-0,4	-0,0598	100,545	0,1	0,0116
Junio	105,141	0,4	0,0627	104,444	-0,4	-0,0573	101,815	1,3	0,1820
Julio	106,031	0,8	0,1276	105,189	0,7	0,1053			
Agosto	106,580	0,5	0,0787	104,474	-0,7	-0,1011			
Septiembre	107,408	0,8	0,1187	104,121	-0,3	-0,0499			
Octubre	108,004	0,6	0,0855	104,981	0,8	0,1216			
Noviembre	107,828	-0,2	-0,0252	104,659	-0,3	-0,0455			
Diciembre	107,809	0,0	-0,0027	103,715	-0,9	-0,1335			

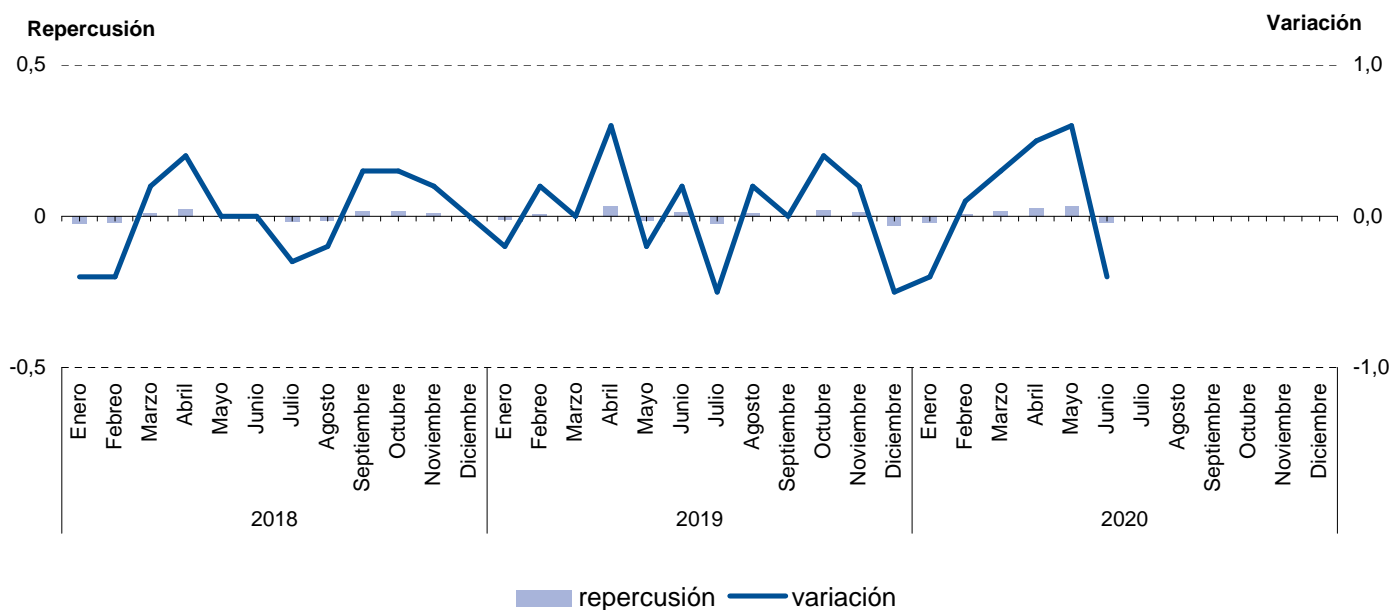
#### Evolución del IPC. Vivienda



## 6.5. Evolución del I.P.C. por meses según años de variación y repercusión para cada grupo Menaje

	2018			2019			2020		
	Indice	Variación	Repercusión	Indice	Variación	Repercusión	Indice	Variación	Repercusión
Enero	99,765	-0,4	-0,0229	100,257	-0,2	-0,0093	100,447	-0,4	-0,0211
Febrero	99,408	-0,4	-0,0195	100,419	0,2	0,0088	100,585	0,1	0,0074
Marzo	99,600	0,2	0,0105	100,421	0,0	0,0001	100,894	0,3	0,0167
Abril	100,013	0,4	0,0226	101,047	0,6	0,0339	101,392	0,5	0,0269
Mayo	100,049	0,0	0,0020	100,798	-0,2	-0,0135	102,016	0,6	0,0337
Junio	100,046	0,0	-0,0002	101,037	0,2	0,0130	101,614	-0,4	-0,0217
Julio	99,768	-0,3	-0,0152	100,564	-0,5	-0,0256			
Agosto	99,545	-0,2	-0,0122	100,777	0,2	0,0115			
Septiembre	99,870	0,3	0,0178	100,753	0,0	-0,0013			
Octubre	100,180	0,3	0,0170	101,132	0,4	0,0205			
Noviembre	100,383	0,2	0,0111	101,374	0,2	0,0131			
Diciembre	100,429	0,0	0,0025	100,838	-0,5	-0,0291			

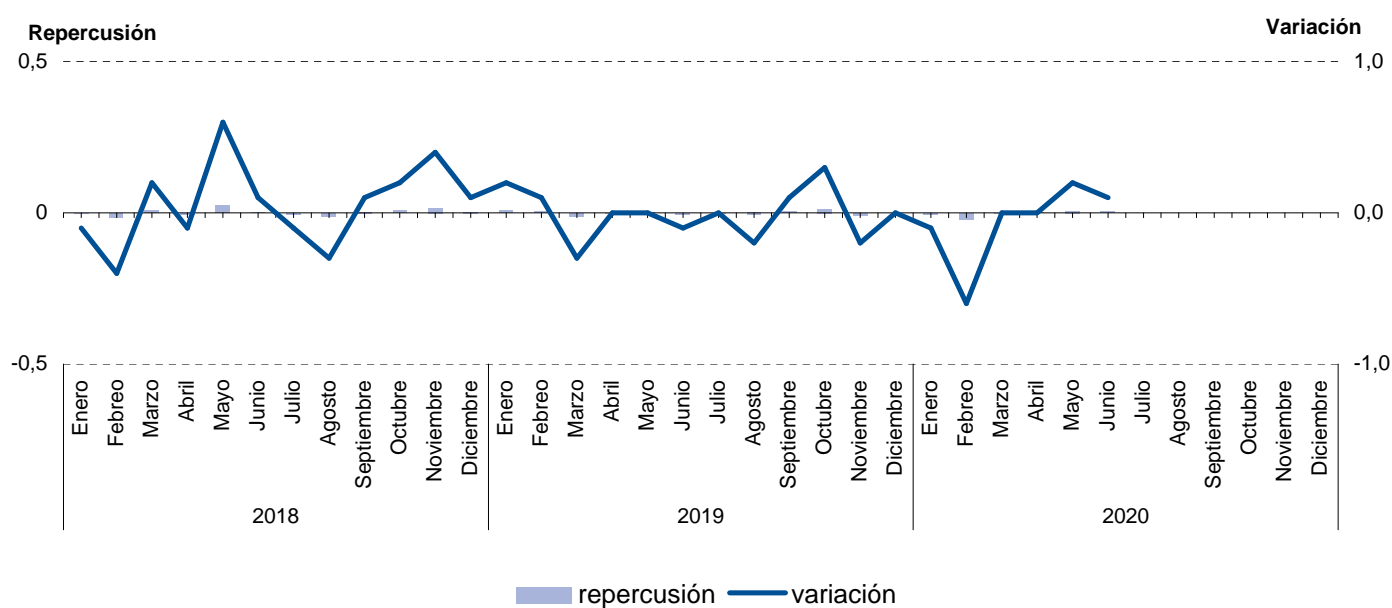
### Evolución del IPC. Menaje



## 6.6. Evolución del I.P.C. por meses según años de variación y repercusión para cada grupo Medicina

	2018			2019			2020		
	Indice	Variación	Repercusión	Indice	Variación	Repercusión	Indice	Variación	Repercusión
Enero	100,828	-0,1	-0,0020	101,811	0,2	0,0069	101,533	-0,1	-0,0034
Febrero	100,447	-0,4	-0,0148	101,942	0,1	0,0048	100,945	-0,6	-0,0223
Marzo	100,637	0,2	0,0074	101,650	-0,3	-0,0108	100,926	0,0	-0,0007
Abril	100,526	-0,1	-0,0043	101,608	0,0	-0,0016	100,949	0,0	0,0009
Mayo	101,145	0,6	0,0240	101,630	0,0	0,0008	101,103	0,2	0,0058
Junio	101,196	0,1	0,0020	101,536	-0,1	-0,0035	101,211	0,1	0,0041
Julio	101,114	-0,1	-0,0032	101,507	0,0	-0,0011			
Agosto	100,857	-0,3	-0,0100	101,322	-0,2	-0,0068			
Septiembre	100,950	0,1	0,0036	101,464	0,1	0,0052			
Octubre	101,156	0,2	0,0080	101,796	0,3	0,0123			
Noviembre	101,554	0,4	0,0154	101,610	-0,2	-0,0069			
Diciembre	101,625	0,1	0,0028	101,623	0,0	0,0005			

### Evolución del IPC. Medicina

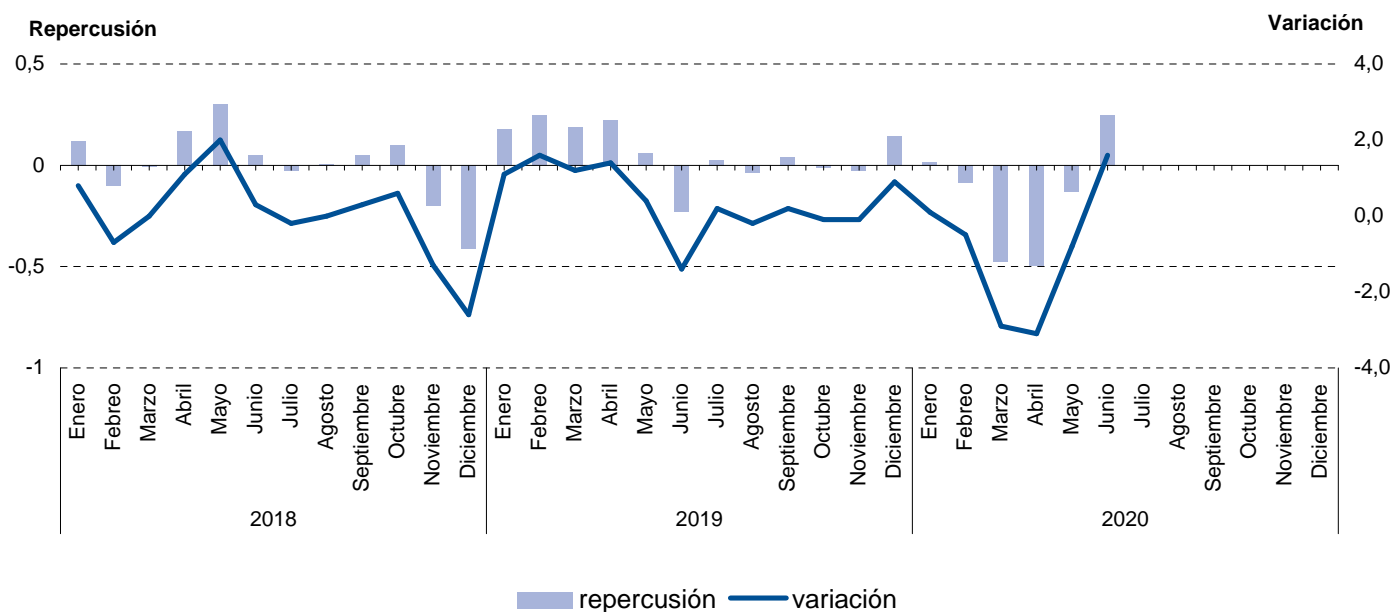




## 6.7. Evolución del I.P.C. por meses según años de variación y repercusión para cada grupo Transportes

	2018			2019			2020		
	Indice	Variación	Repercusión	Indice	Variación	Repercusión	Indice	Variación	Repercusión
Enero	105,514	0,8	0,1202	106,246	1,1	0,1774	110,541	0,1	0,0151
Febrero	104,824	-0,7	-0,0997	107,901	1,6	0,2478	109,965	-0,5	-0,0868
Marzo	104,779	0,0	-0,0065	109,167	1,2	0,1895	106,828	-2,9	-0,4726
Abril	105,937	1,1	0,1673	110,668	1,4	0,2247	103,530	-3,1	-0,4969
Mayo	108,027	2,0	0,3020	111,057	0,4	0,0582	102,668	-0,8	-0,1299
Junio	108,373	0,3	0,0500	109,539	-1,4	-0,2273	104,308	1,6	0,2471
Julio	108,193	-0,2	-0,0260	109,728	0,2	0,0283			
Agosto	108,241	0,0	0,0069	109,475	-0,2	-0,0379			
Septiembre	108,573	0,3	0,0480	109,737	0,2	0,0392			
Octubre	109,259	0,6	0,0991	109,646	-0,1	-0,0136			
Noviembre	107,893	-1,3	-0,1974	109,485	-0,1	-0,0241			
Diciembre	105,061	-2,6	-0,4092	110,441	0,9	0,1431			

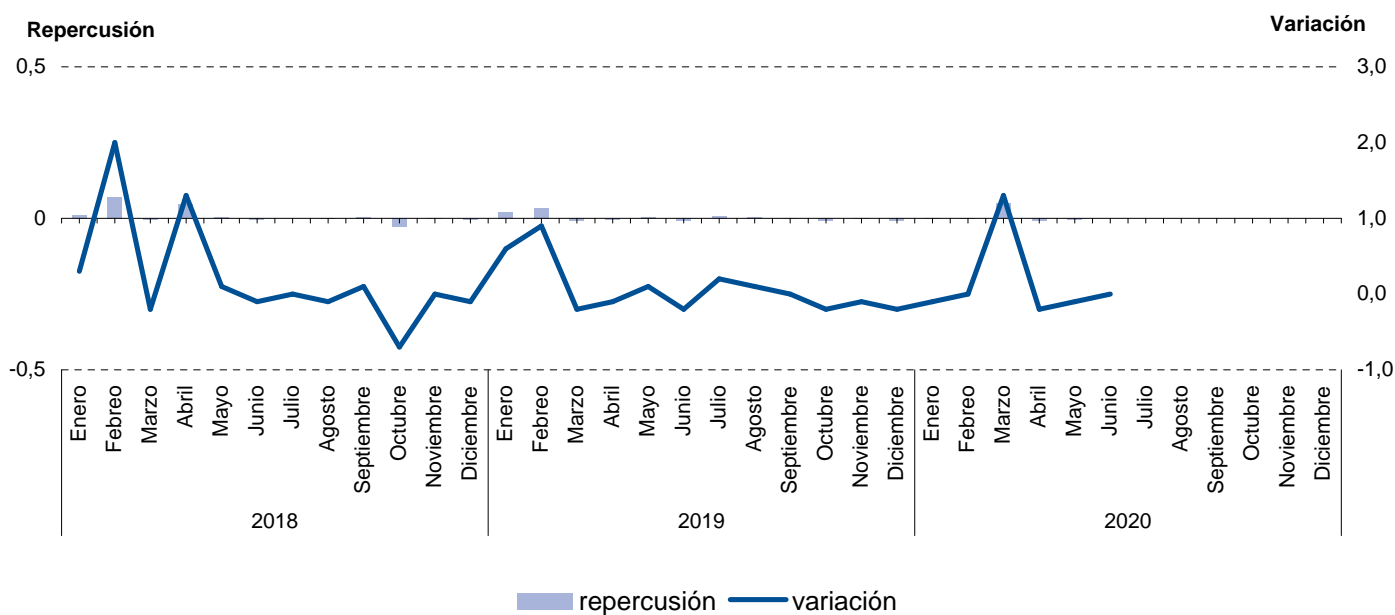
### Evolución del IPC. Transportes



## 6.8. Evolución del I.P.C. por meses según años de variación y repercusión para cada grupo Comunicaciones

	2018			2019			2020		
	Indice	Variación	Repercusión	Indice	Variación	Repercusión	Indice	Variación	Repercusión
Enero	101,559	0,3	0,0095	104,541	0,6	0,0209	104,900	-0,1	-0,0020
Febrero	103,568	2,0	0,0700	105,476	0,9	0,0331	104,928	0,0	0,0010
Marzo	103,406	-0,2	-0,0056	105,294	-0,2	-0,0064	106,272	1,3	0,0488
Abril	104,762	1,3	0,0473	105,201	-0,1	-0,0033	106,101	-0,2	-0,0062
Mayo	104,876	0,1	0,0040	105,317	0,1	0,0041	106,006	-0,1	-0,0035
Junio	104,782	-0,1	-0,0033	105,125	-0,2	-0,0068	106,004	0,0	-0,0001
Julio	104,772	0,0	-0,0003	105,294	0,2	0,0060			
Agosto	104,713	-0,1	-0,0021	105,429	0,1	0,0048			
Septiembre	104,804	0,1	0,0032	105,474	0,0	0,0016			
Octubre	104,034	-0,7	-0,0268	105,226	-0,2	-0,0088			
Noviembre	104,075	0,0	0,0014	105,161	-0,1	-0,0023			
Diciembre	103,952	-0,1	-0,0043	104,956	-0,2	-0,0073			

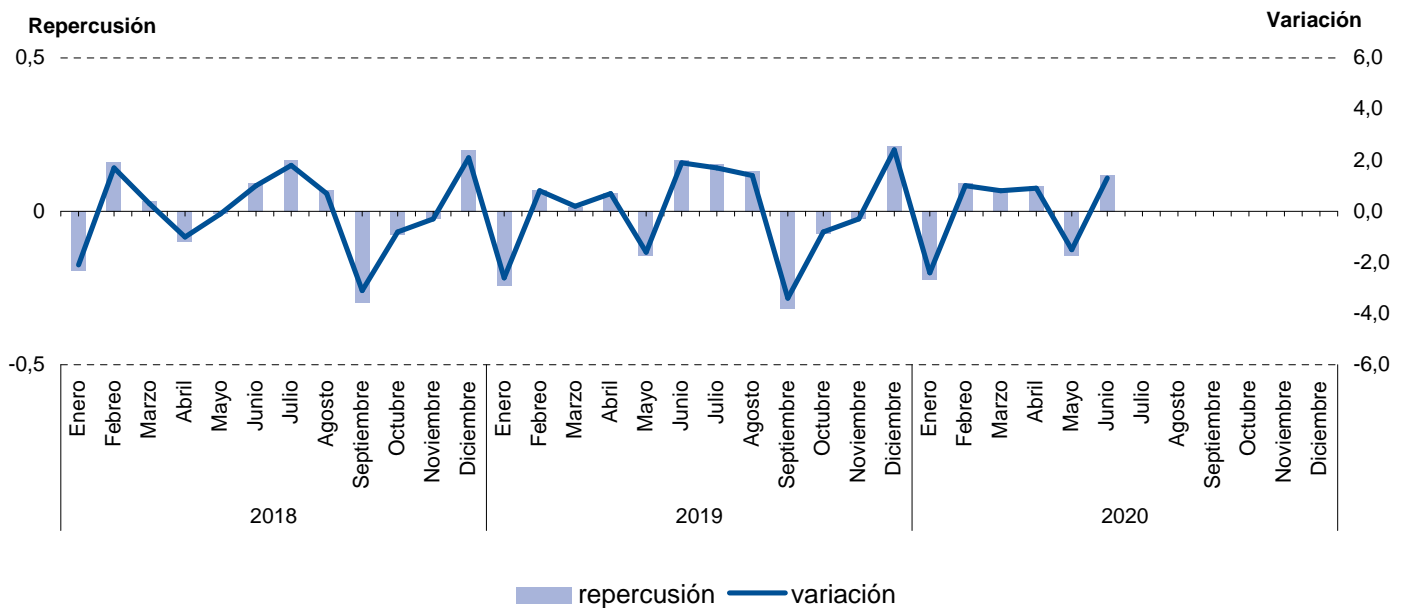
### Evolución del IPC. Comunicaciones



### 6.9. Evolución del I.P.C. por meses según años de variación y repercusión para cada grupo Ocio y cultura

	2018			2019			2020		
	Indice	Variación	Repercusión	Indice	Variación	Repercusión	Indice	Variación	Repercusión
Enero	99,286	-2,1	-0,1941	98,977	-2,6	-0,2423	99,368	-2,4	-0,2214
Febrero	101,017	1,7	0,1613	99,743	0,8	0,0692	100,368	1,0	0,0907
Marzo	101,356	0,3	0,0316	99,901	0,2	0,0143	101,158	0,8	0,0716
Abril	100,319	-1,0	-0,0966	100,562	0,7	0,0597	102,079	0,9	0,0835
Mayo	100,247	-0,1	-0,0067	98,982	-1,6	-0,1427	100,500	-1,5	-0,1432
Junio	101,229	1,0	0,0915	100,835	1,9	0,1674	101,806	1,3	0,1184
Julio	103,025	1,8	0,1673	102,555	1,7	0,1554			
Agosto	103,769	0,7	0,0693	104,005	1,4	0,1310			
Septiembre	100,584	-3,1	-0,2967	100,512	-3,4	-0,3156			
Octubre	99,782	-0,8	-0,0747	99,713	-0,8	-0,0722			
Noviembre	99,532	-0,3	-0,0233	99,441	-0,3	-0,0246			
Diciembre	101,659	2,1	0,1982	101,809	2,4	0,2139			

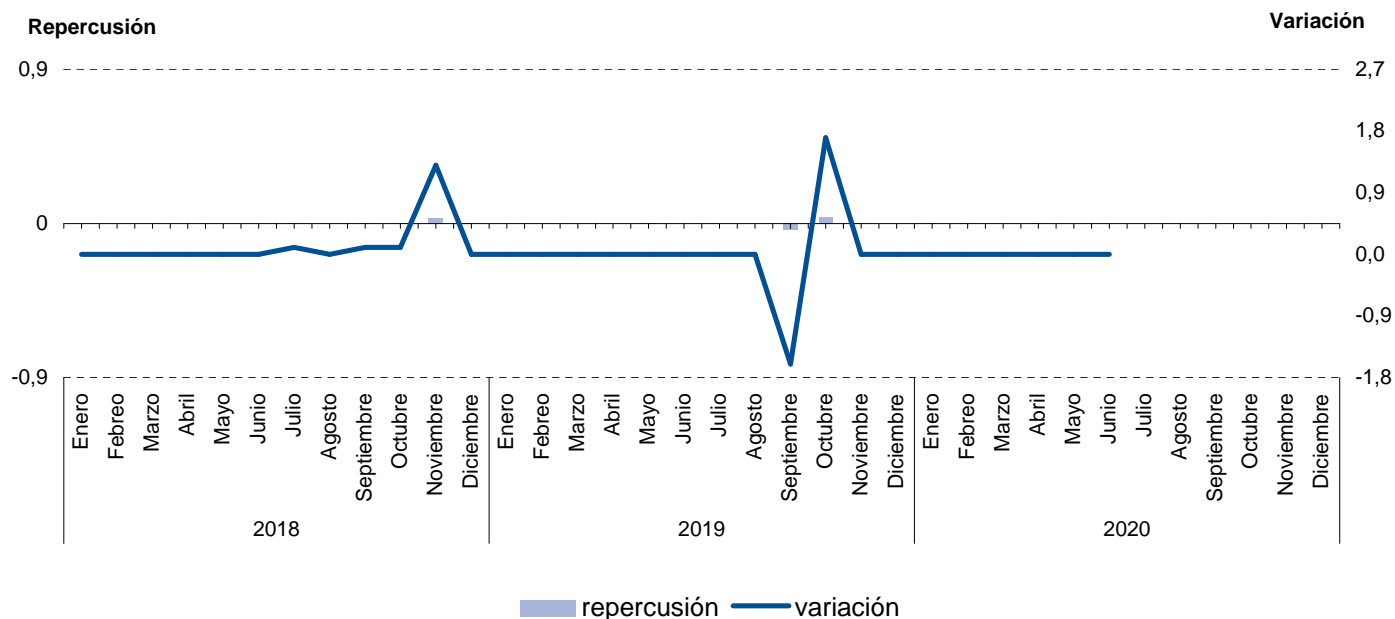
#### Evolución del IPC. Ocio y cultura



## 6.10. Evolución del I.P.C. por meses según años de variación y repercusión para cada grupo Enseñanza

	2018			2019			2020		
	Indice	Variación	Repercusión	Indice	Variación	Repercusión	Indice	Variación	Repercusión
Enero	100,895	0,0	0,0000	102,601	0,0	-0,0004	102,732	0,0	0,0007
Febrero	100,895	0,0	0,0000	102,601	0,0	0,0000	102,740	0,0	0,0002
Marzo	100,895	0,0	0,0000	102,553	0,0	-0,0010	102,740	0,0	0,0000
Abril	100,895	0,0	0,0000	102,553	0,0	0,0000	102,749	0,0	0,0002
Mayo	100,895	0,0	0,0000	102,579	0,0	0,0005	102,749	0,0	0,0000
Junio	100,895	0,0	0,0000	102,579	0,0	0,0000	102,749	0,0	0,0000
Julio	101,032	0,1	0,0029	102,579	0,0	0,0000			
Agosto	101,032	0,0	0,0000	102,579	0,0	0,0000			
Septiembre	101,115	0,1	0,0018	100,905	-1,6	-0,0345			
Octubre	101,217	0,1	0,0022	102,648	1,7	0,0359			
Noviembre	102,575	1,3	0,0287	102,696	0,0	0,0010			
Diciembre	102,621	0,0	0,0010	102,696	0,0	0,0000			

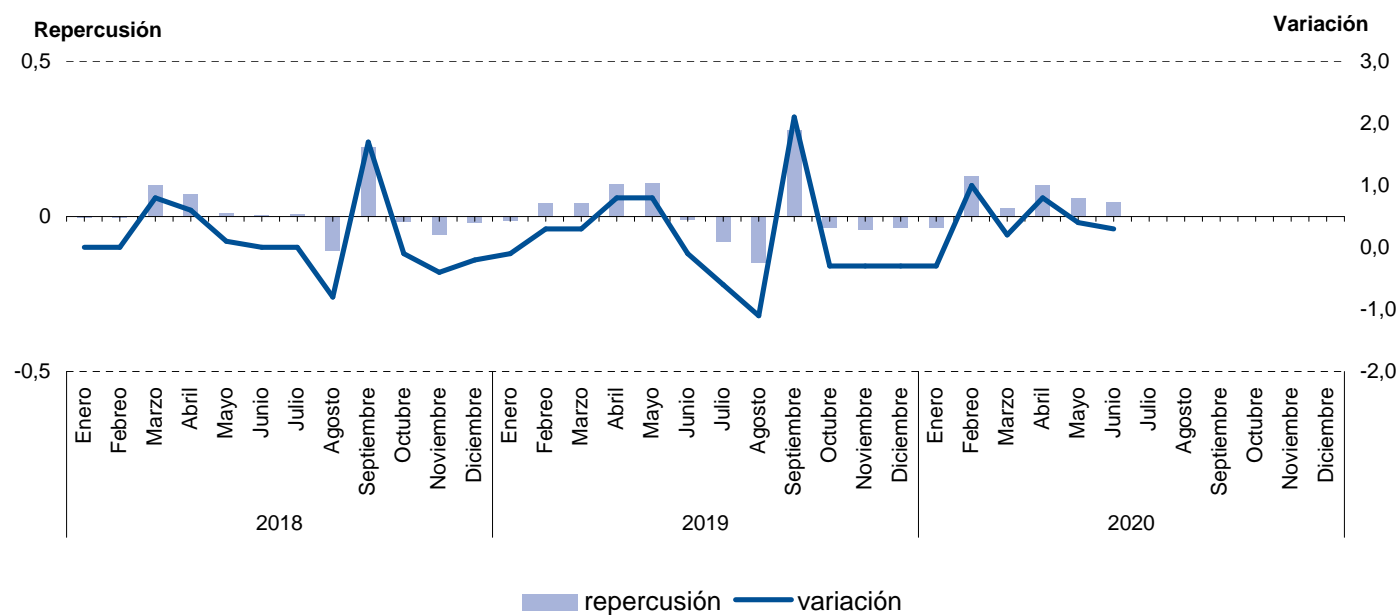
### Evolución del IPC. Enseñanza



### 6.11. Evolución del I.P.C. por meses según años de variación y repercusión para cada grupo Hoteles, cafés y restaurantes

	2018			2019			2020		
	Indice	Variación	Repercusión	Indice	Variación	Repercusión	Indice	Variación	Repercusión
Enero	102,505	0,0	-0,0033	104,077	-0,1	-0,0134	105,532	-0,3	-0,0375
Febrero	102,484	0,0	-0,0026	104,426	0,3	0,0437	106,578	1,0	0,1278
Marzo	103,282	0,8	0,1001	104,755	0,3	0,0412	106,782	0,2	0,0249
Abril	103,860	0,6	0,0725	105,594	0,8	0,1050	107,605	0,8	0,1006
Mayo	103,946	0,1	0,0108	106,446	0,8	0,1066	108,073	0,4	0,0572
Junio	103,983	0,0	0,0046	106,366	-0,1	-0,0100	108,443	0,3	0,0452
Julio	104,034	0,0	0,0064	105,705	-0,6	-0,0827			
Agosto	103,166	-0,8	-0,1089	104,521	-1,1	-0,1481			
Septiembre	104,936	1,7	0,2221	106,734	2,1	0,2768			
Octubre	104,808	-0,1	-0,0161	106,456	-0,3	-0,0348			
Noviembre	104,344	-0,4	-0,0582	106,123	-0,3	-0,0417			
Diciembre	104,184	-0,2	-0,0201	105,839	-0,3	-0,0355			

#### Evolución del IPC. Hoteles, cafés y restaurantes

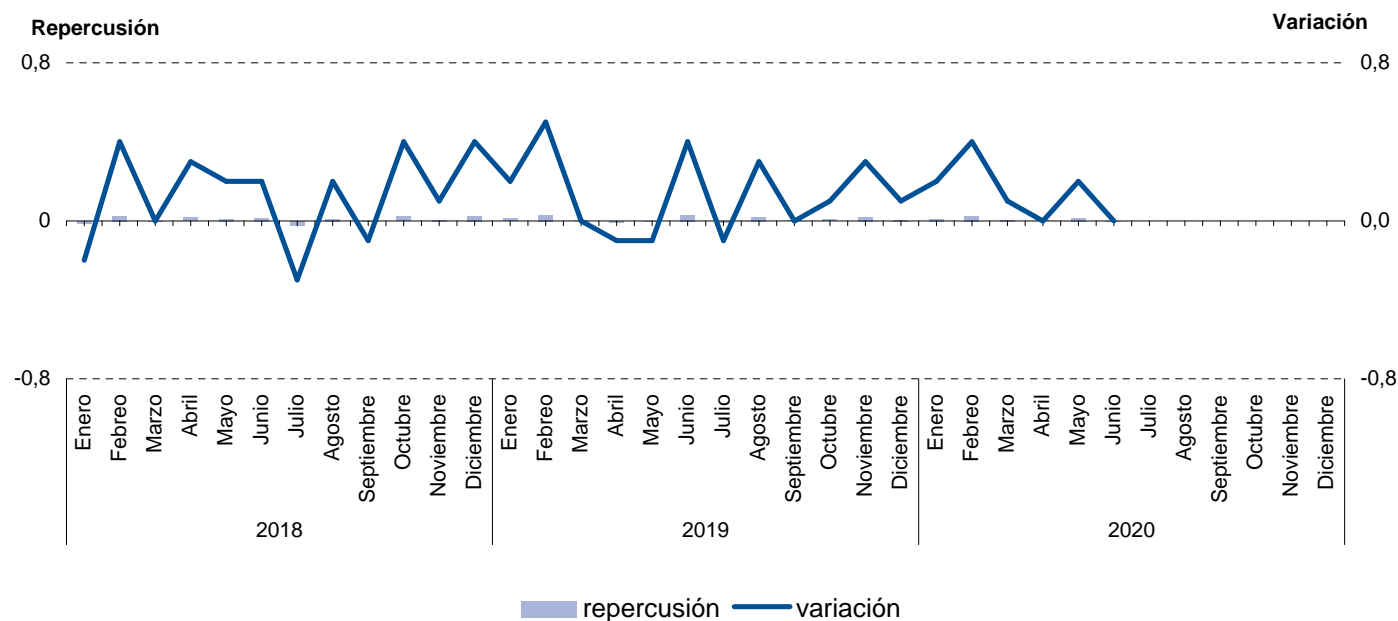


## 6.12. Evolución del I.P.C. por meses según años de variación y repercusión para cada grupo

### Otros bienes y servicios

	2018			2019			2020		
	Indice	Variación	Repercusión	Indice	Variación	Repercusión	Indice	Variación	Repercusión
Enero	101,585	-0,2	-0,0102	103,419	0,2	0,0114	105,155	0,2	0,0104
Febrero	102,003	0,4	0,0250	103,893	0,5	0,0281	105,536	0,4	0,0229
Marzo	101,960	0,0	-0,0026	103,919	0,0	0,0015	105,590	0,1	0,0033
Abril	102,238	0,3	0,0166	103,802	-0,1	-0,0069	105,628	0,0	0,0023
Mayo	102,399	0,2	0,0096	103,750	-0,1	-0,0031	105,882	0,2	0,0153
Junio	102,627	0,2	0,0136	104,210	0,4	0,0273	105,843	0,0	-0,0023
Julio	102,278	-0,3	-0,0209	104,078	-0,1	-0,0078			
Agosto	102,466	0,2	0,0112	104,397	0,3	0,0189			
Septiembre	102,402	-0,1	-0,0038	104,431	0,0	0,0020			
Octubre	102,765	0,4	0,0217	104,543	0,1	0,0066			
Noviembre	102,827	0,1	0,0037	104,888	0,3	0,0205			
Diciembre	103,226	0,4	0,0239	104,982	0,1	0,0056			

### Evolución del IPC. Otros bienes y servicios



## 7.1. Evolución del I.P.C. por años y meses según rubricas para cada grupo Alimentos y bebidas no alcohólicas

	Cereales y derivados		Pan		Carne de vacuno		Carne de ovino	
	Indice	T1-12 (*)	Indice	T1-12 (*)	Indice	T1-12 (*)	Indice	T1-12 (*)
2018 Enero	98,589	-0,9	102,093	1,9	98,671	-1,4	101,187	0,3
Febrero	98,664	-0,4	102,391	2,0	99,046	-0,2	92,859	0,1
Marzo	98,843	0,2	102,590	2,0	99,703	-0,1	93,239	2,1
Abril	99,243	0,0	102,569	1,9	99,444	0,6	94,007	3,6
Mayo	100,044	1,8	102,922	2,1	99,438	1,0	96,619	0,7
Junio	98,877	-0,8	102,133	1,0	99,589	1,8	98,827	1,9
Julio	99,211	-0,5	102,604	1,3	99,269	1,2	101,176	-0,7
Agosto	99,734	-0,1	102,193	0,6	98,809	2,0	103,662	-1,3
Septiembre	99,317	0,3	102,689	1,2	99,464	2,4	109,909	2,6
Octubre	99,034	-0,4	102,605	0,5	99,966	2,2	108,486	0,8
Noviembre	99,644	-0,3	103,012	1,3	100,839	2,9	107,078	-1,3
Diciembre	99,202	-0,1	103,135	1,2	101,286	2,9	109,014	-1,1
2019 Enero	98,358	-0,2	103,783	1,7	100,838	2,2	102,227	1,0
Febrero	98,836	0,2	104,051	1,6	100,989	2,0	96,790	4,2
Marzo	99,085	0,2	104,642	2,0	100,771	1,1	95,119	2,0
Abril	99,648	0,4	104,982	2,4	101,110	1,7	94,678	0,7
Mayo	99,735	-0,3	104,406	1,4	100,826	1,4	98,967	2,4
Junio	98,773	-0,1	104,079	1,9	100,180	0,6	100,316	1,5
Julio	99,081	-0,1	104,824	2,2	100,161	0,9	101,942	0,8
Agosto	100,020	0,3	105,412	3,1	100,025	1,2	103,536	-0,1
Septiembre	99,183	-0,1	104,995	2,2	100,655	1,2	106,853	-2,8
Octubre	99,365	0,3	104,845	2,2	100,970	1,0	106,079	-2,2
Noviembre	100,223	0,6	105,717	2,6	101,324	0,5	106,054	-1,0
Diciembre	99,285	0,1	105,374	2,2	101,624	0,3	113,013	3,7
2020 Enero	99,236	0,9	105,774	1,9	101,283	0,4	105,490	3,2
Febrero	98,793	0,0	105,119	1,0	101,521	0,5	100,782	4,1
Marzo	100,600	1,5	106,023	1,3	102,046	1,3	99,771	4,9
Abril	101,215	1,6	105,678	0,7	102,611	1,5	99,456	5,0
Mayo	101,315	1,6	105,699	1,2	102,572	1,7	101,182	2,2
Junio	100,706	2,0	105,505	1,4	102,258	2,1	102,257	1,9
Julio								
Agosto								
Septiembre								
Octubre								
Noviembre								
Diciembre								

(\*) T1-12 Tasa de variación sobre igual periodo año anterior.

## 7.1. Evolución del I.P.C. por años y meses según rubricas para cada grupo

### Alimentos y bebidas no alcohólicas

	Carne de porcino		Carne de ave		Otras carnes		Pescado fresco y congelado	
	Indice	T1-12 (*)	Indice	T1-12 (*)	Indice	T1-12 (*)	Indice	T1-12 (*)
2018 Enero	103,390	2,2	99,976	-0,1	101,874	2,2	112,567	2,5
Febrero	103,349	3,5	99,893	0,6	101,612	1,8	103,426	2,8
Marzo	102,701	2,8	100,702	1,1	101,471	1,8	101,259	2,9
Abril	103,607	1,8	101,046	1,5	101,144	1,0	105,815	6,5
Mayo	103,817	0,6	101,264	1,2	101,916	1,1	102,602	6,0
Junio	103,373	-0,1	101,508	0,8	102,185	1,3	100,344	3,2
Julio	103,114	-0,3	102,507	0,8	102,113	1,3	100,439	0,0
Agosto	103,730	0,5	102,357	0,2	102,721	1,9	99,752	-0,3
Septiembre	104,478	0,8	102,244	1,1	102,843	1,8	102,643	1,6
Octubre	104,144	0,7	101,976	1,6	103,254	1,6	106,026	4,8
Noviembre	104,009	0,5	101,830	1,7	103,673	1,9	107,462	5,7
Diciembre	103,524	0,6	101,971	1,6	103,818	2,3	112,307	6,2
2019 Enero	103,418	0,0	101,947	2,0	103,522	1,6	108,920	-3,2
Febrero	103,864	0,5	102,107	2,2	103,512	1,9	104,986	1,5
Marzo	103,819	1,1	102,490	1,8	103,435	1,9	102,235	1,0
Abril	104,325	0,7	102,408	1,3	103,864	2,7	101,665	-3,9
Mayo	106,441	2,5	102,424	1,1	103,853	1,9	106,241	3,5
Junio	108,027	4,5	102,476	1,0	104,681	2,4	101,625	1,3
Julio	109,026	5,7	102,558	0,0	105,277	3,1	102,445	2,0
Agosto	109,854	5,9	102,944	0,6	105,580	2,8	105,424	5,7
Septiembre	109,897	5,2	102,971	0,7	106,033	3,1	104,637	1,9
Octubre	110,350	6,0	102,992	1,0	106,189	2,8	104,896	-1,1
Noviembre	110,408	6,2	103,159	1,3	106,907	3,1	110,230	2,6
Diciembre	110,847	7,1	103,492	1,5	106,991	3,1	112,053	-0,2
2020 Enero	111,631	7,9	103,251	1,3	107,198	3,6	120,866	11,0
Febrero	112,230	8,1	103,311	1,2	108,232	4,6	109,101	3,9
Marzo	113,538	9,4	104,381	1,8	108,387	4,8	111,653	9,2
Abril	114,325	9,6	106,207	3,7	108,978	4,9	114,122	12,3
Mayo	114,052	7,2	105,654	3,2	109,252	5,2	106,011	-0,2
Junio	113,572	5,1	105,466	2,9	108,992	4,1	105,938	4,2
Julio								
Agosto								
Septiembre								
Octubre								
Noviembre								
Diciembre								

(\*) T1-12 Tasa de variación sobre igual periodo año anterior.



## 7.1. Evolución del I.P.C. por años y meses según rubricas para cada grupo Alimentos y bebidas no alcohólicas

	Crustáceos, moluscos y preparados de pescado		Huevos		Leche		Productos lácteos	
	Indice	T1-12 (*)	Indice	T1-12 (*)	Indice	T1-12 (*)	Indice	T1-12 (*)
<b>2018</b>								
Enero	105,710	2,9	107,205	6,6	98,411	-1,4	99,741	-0,2
Febrero	105,102	3,1	106,786	7,6	98,175	-0,9	99,569	0,0
Marzo	107,002	3,7	106,736	8,0	98,582	-1,1	99,708	0,3
Abril	107,119	4,2	106,736	8,5	98,994	0,0	100,290	0,9
Mayo	107,752	3,8	106,478	7,4	98,218	-0,9	100,052	0,5
Junio	106,366	1,9	106,237	8,2	98,798	-0,3	99,999	0,1
Julio	106,808	2,1	106,310	7,4	98,489	-0,6	100,245	0,4
Agosto	107,753	2,7	106,744	8,7	98,468	-0,8	100,583	0,4
Septiembre	107,279	2,6	106,292	7,2	98,862	-0,6	100,129	0,0
Octubre	108,330	3,2	106,244	5,8	98,601	0,1	100,545	0,8
Noviembre	108,398	2,3	106,305	0,4	98,721	0,0	100,286	0,2
Diciembre	108,028	2,4	107,059	0,2	98,457	0,7	100,857	0,3
<b>2019</b>								
Enero	109,078	3,2	107,445	0,2	98,674	0,3	100,096	0,4
Febrero	108,050	2,8	107,059	0,3	97,786	-0,4	100,837	1,3
Marzo	108,698	1,6	107,059	0,3	97,488	-1,1	100,802	1,1
Abril	108,451	1,2	106,978	0,2	97,668	-1,3	101,267	1,0
Mayo	109,168	1,3	106,817	0,3	97,588	-0,6	101,409	1,4
Junio	108,508	2,0	107,298	1,0	97,202	-1,6	101,001	1,0
Julio	107,842	1,0	107,459	1,1	98,295	-0,2	101,456	1,2
Agosto	108,878	1,0	107,080	0,3	98,480	0,0	101,697	1,1
Septiembre	108,194	0,9	107,573	1,2	97,995	-0,9	101,118	1,0
Octubre	108,635	0,3	108,090	1,7	98,093	-0,5	101,904	1,4
Noviembre	108,358	0,0	108,090	1,7	97,918	-0,8	101,026	0,7
Diciembre	108,086	0,1	108,219	1,1	97,576	-0,9	100,603	-0,3
<b>2020</b>								
Enero	107,602	-1,4	108,119	0,6	97,206	-1,5	101,566	1,5
Febrero	108,025	0,0	108,013	0,9	97,942	0,2	101,871	1,0
Marzo	107,704	-0,9	108,084	1,0	97,607	0,1	102,463	1,6
Abril	109,744	1,2	108,011	1,0	98,515	0,9	102,722	1,4
Mayo	110,166	0,9	107,999	1,1	98,831	1,3	102,983	1,6
Junio	109,820	1,2	107,857	0,5	98,635	1,5	102,591	1,6
Julio								
Agosto								
Septiembre								
Octubre								
Noviembre								
Diciembre								

(\*) T1-12 Tasa de variación sobre igual periodo año anterior.

## 7.1. Evolución del I.P.C. por años y meses según rubricas para cada grupo

### Alimentos y bebidas no alcohólicas

	Aceites y grasas		Frutas frescas		Frutas en conservas y frutos secos		Legumbres y hortalizas frescas	
	Indice	T1-12 (*)	Indice	T1-12 (*)	Indice	T1-12 (*)	Indice	T1-12 (*)
<b>2018</b>								
Enero	107,322	8,6	97,288	1,8	100,122	-2,4	108,164	-4,0
Febrero	107,400	6,8	102,427	0,4	100,056	-2,2	106,334	-11,5
Marzo	106,886	7,2	102,546	0,9	100,172	-2,8	105,589	-3,3
Abril	106,639	5,8	99,256	1,9	100,002	-2,2	107,168	-3,7
Mayo	104,671	0,3	107,228	5,2	98,843	-3,7	107,328	2,1
Junio	102,393	-3,0	114,899	12,3	98,611	-0,1	104,356	5,6
Julio	98,590	-7,4	107,679	10,6	98,241	-3,6	100,382	1,1
Agosto	99,946	-7,1	108,213	13,4	96,908	-5,0	98,671	0,8
Septiembre	98,266	-8,3	106,348	9,6	98,115	-4,1	102,301	-2,2
Octubre	97,728	-8,6	113,091	5,7	97,440	-5,1	110,103	2,3
Noviembre	94,064	-12,9	106,876	4,2	96,726	-2,7	110,544	6,8
Diciembre	93,298	-12,8	104,485	6,9	96,771	-3,5	110,398	4,2
<b>2019</b>								
Enero	92,996	-13,3	103,311	6,2	97,072	-3,0	114,755	6,1
Febrero	91,722	-14,6	105,847	3,3	96,087	-4,0	118,243	11,2
Marzo	91,143	-14,7	103,951	1,4	95,475	-4,7	111,236	5,3
Abril	90,608	-15,0	99,100	-0,2	96,028	-4,0	117,741	9,9
Mayo	89,429	-14,6	102,117	-4,8	96,422	-2,4	111,307	3,7
Junio	86,075	-15,9	106,368	-7,4	95,885	-2,8	109,255	4,7
Julio	87,155	-11,6	105,349	-2,2	98,085	-0,2	109,929	9,5
Agosto	86,678	-13,3	103,186	-4,6	97,621	0,7	109,863	11,3
Septiembre	85,686	-12,8	103,337	-2,8	96,420	-1,7	111,880	9,4
Octubre	84,438	-13,6	114,503	1,2	96,390	-1,1	109,807	-0,3
Noviembre	85,252	-9,4	113,373	6,1	97,729	1,0	110,109	-0,4
Diciembre	84,498	-9,4	107,965	3,3	96,267	-0,5	110,980	0,5
<b>2020</b>								
Enero	84,318	-9,3	104,990	1,6	98,605	1,6	114,776	0,0
Febrero	83,126	-9,4	109,404	3,4	97,494	1,5	115,092	-2,7
Marzo	83,488	-8,4	107,622	3,5	98,033	2,7	112,930	1,5
Abril	84,347	-6,9	107,939	8,9	100,388	4,5	127,876	8,6
Mayo	84,287	-5,7	114,692	12,3	100,450	4,2	118,591	6,5
Junio	83,553	-2,9	118,105	11,0	99,136	3,4	113,255	3,7
Julio								
Agosto								
Septiembre								
Octubre								
Noviembre								
Diciembre								

(\*) T1-12 Tasa de variación sobre igual periodo año anterior.

## 7.1. Evolución del I.P.C. por años y meses según rubricas para cada grupo Alimentos y bebidas no alcohólicas

	Preparados de legumbres y hortalizas		Patatas y sus preparados		Café, cacao e infusiones		Azúcar	
	Indice	T1-12 (*)	Indice	T1-12 (*)	Indice	T1-12 (*)	Indice	T1-12 (*)
2018 Enero	105,115	3,9	90,784	-8,5	101,753	1,2	100,669	-0,4
Febrero	103,987	2,2	90,126	-11,1	101,529	0,6	99,346	-2,0
Marzo	103,881	0,8	91,355	-9,2	101,953	0,7	101,361	-0,8
Abril	103,896	1,2	93,440	-9,3	102,394	3,3	101,503	-0,4
Mayo	103,849	1,4	102,097	-4,0	102,027	2,8	99,516	-1,9
Junio	103,827	1,0	105,545	4,8	101,082	0,4	99,077	-1,3
Julio	104,539	0,5	105,230	12,7	101,782	0,9	99,313	-1,6
Agosto	104,616	0,7	103,354	13,1	102,552	0,4	97,484	-2,9
Septiembre	104,534	1,3	101,526	11,7	101,982	0,7	97,484	-5,2
Octubre	104,669	0,5	102,141	13,4	101,786	0,3	97,948	-1,1
Noviembre	104,986	0,6	101,988	14,6	102,290	0,7	98,463	-0,9
Diciembre	104,459	-0,5	104,161	14,8	101,298	-0,6	98,255	-0,5
2019 Enero	104,716	-0,4	107,685	18,6	102,408	0,6	97,648	-3,0
Febrero	105,243	1,2	109,725	21,7	101,094	-0,4	97,988	-1,4
Marzo	105,515	1,6	111,699	22,3	99,785	-2,1	100,066	-1,3
Abril	105,868	1,9	113,186	21,1	101,330	-1,0	99,533	-1,9
Mayo	105,270	1,4	115,744	13,4	102,099	0,1	100,147	0,6
Junio	105,762	1,9	114,440	8,4	102,224	1,1	100,404	1,3
Julio	106,151	1,5	112,625	7,0	103,161	1,4	99,443	0,1
Agosto	105,997	1,3	112,023	8,4	102,699	0,1	100,143	2,7
Septiembre	105,262	0,7	108,030	6,4	100,820	-1,1	99,250	1,8
Octubre	104,912	0,2	107,526	5,3	101,412	-0,4	102,487	4,6
Noviembre	104,646	-0,3	107,241	5,2	101,219	-1,0	103,241	4,9
Diciembre	105,106	0,6	107,957	3,6	99,838	-1,4	105,748	7,6
2020 Enero	105,040	0,3	109,244	1,4	101,107	-1,3	105,663	8,2
Febrero	105,692	0,4	110,119	0,4	100,527	-0,6	107,200	9,4
Marzo	105,585	0,1	109,755	-1,7	100,830	1,0	107,779	7,7
Abril	106,616	0,7	111,353	-1,6	100,382	-0,9	108,019	8,5
Mayo	106,355	1,0	111,469	-3,7	100,873	-1,2	110,569	10,4
Junio	105,732	0,0	106,548	-6,9	100,692	-1,5	109,085	8,6
Julio								
Agosto								
Septiembre								
Octubre								
Noviembre								
Diciembre								

(\*) T1-12 Tasa de variación sobre igual periodo año anterior.

## 7.1. Evolución del I.P.C. por años y meses según rubricas para cada grupo Alimentos y bebidas no alcohólicas

	Otros preparados alimenticios		Agua mineral, refrescos y zumos	
	Indice	T1-12 (*)	Indice	T1-12 (*)
2018 Enero	100,392	0,7	100,280	2,5
Febrero	100,409	1,1	101,203	4,1
Marzo	100,613	1,1	100,835	3,0
Abril	100,844	1,6	99,607	1,0
Mayo	101,551	2,0	100,738	3,0
Junio	100,741	0,9	100,544	2,9
Julio	100,246	0,7	100,637	3,1
Agosto	100,225	-0,3	101,098	2,5
Septiembre	100,595	0,5	101,219	2,4
Octubre	101,004	0,9	100,496	2,3
Noviembre	101,319	0,8	101,437	2,7
Diciembre	101,244	1,4	101,586	2,3
2019 Enero	100,929	0,5	101,569	1,3
Febrero	99,988	-0,4	101,821	0,6
Marzo	100,922	0,3	101,655	0,8
Abril	100,462	-0,4	102,250	2,7
Mayo	101,446	-0,1	102,519	1,8
Junio	101,282	0,5	102,340	1,8
Julio	100,487	0,2	102,942	2,3
Agosto	101,535	1,3	102,904	1,8
Septiembre	100,962	0,4	102,221	1,0
Octubre	100,973	0,0	102,341	1,8
Noviembre	101,978	0,7	102,828	1,4
Diciembre	101,209	0,0	103,053	1,4
2020 Enero	100,434	-0,5	103,520	1,9
Febrero	101,067	1,1	103,049	1,2
Marzo	101,602	0,7	104,950	3,2
Abril	102,508	2,0	105,289	3,0
Mayo	101,796	0,3	106,024	3,4
Junio	101,763	0,5	105,336	2,9
Julio				
Agosto				
Septiembre				
Octubre				
Noviembre				
Diciembre				

(\*) T1-12 Tasa de variación sobre igual periodo año anterior.

## 7.2. Evolución del I.P.C. por años y meses según rubricas para cada grupo Bebidas alcohólicas y tabaco

	Bebidas alcohólicas		Tabaco	
	Indice	T1-12 (*)	Indice	T1-12 (*)
2018 Enero	102,536	3,1	102,768	0,8
Febrero	104,037	3,7	102,773	0,8
Marzo	104,542	4,4	102,777	0,8
Abril	105,573	5,8	102,803	0,9
Mayo	106,489	6,4	102,841	0,9
Junio	106,705	6,2	102,885	0,9
Julio	106,157	5,3	102,887	0,9
Agosto	106,537	5,8	102,887	0,9
Septiembre	106,725	5,4	102,887	0,9
Octubre	106,858	5,3	102,887	0,9
Noviembre	106,250	5,0	102,887	0,8
Diciembre	105,457	4,8	102,899	0,3
2019 Enero	107,291	4,6	102,950	0,2
Febrero	107,847	3,7	102,956	0,2
Marzo	108,204	3,5	102,961	0,2
Abril	107,551	1,9	102,961	0,2
Mayo	109,676	3,0	102,962	0,1
Junio	108,498	1,7	102,963	0,1
Julio	109,074	2,7	102,964	0,1
Agosto	109,351	2,6	102,975	0,1
Septiembre	109,139	2,3	102,975	0,1
Octubre	109,451	2,4	102,975	0,1
Noviembre	108,725	2,3	102,975	0,1
Diciembre	107,647	2,1	102,975	0,1
2020 Enero	108,166	0,8	103,032	0,1
Febrero	109,603	1,6	103,032	0,1
Marzo	109,707	1,4	103,032	0,1
Abril	109,926	2,2	103,032	0,1
Mayo	110,602	0,8	103,038	0,1
Junio	109,741	1,1	103,038	0,1
Julio				
Agosto				
Septiembre				
Octubre				
Noviembre				
Diciembre				

(\*) T1-12 Tasa de variación sobre igual periodo año anterior.

### 7.3. Evolución del I.P.C. por años y meses según rubricas para cada grupo Vestido y calzado

	Prendas de vestir hombres		Prendas de vestir mujer		Prendas de vestir niño y bebe		Complementos y reparaciones de prendas de vestir	
	Indice	T1-12 (*)	Indice	T1-12 (*)	Indice	T1-12 (*)	Indice	T1-12 (*)
2018 Enero	93,784	0,9	92,656	0,2	90,776	0,1	95,990	0,9
Febrero	93,140	0,5	92,088	0,4	89,156	0,2	94,980	-0,2
Marzo	96,623	0,6	95,368	0,9	95,659	0,2	100,434	0,0
Abril	100,679	0,8	106,869	1,0	107,268	0,2	101,766	0,0
Mayo	101,234	0,9	108,630	0,7	109,034	0,2	102,105	0,2
Junio	100,595	1,0	107,195	1,0	108,538	0,1	102,123	0,2
Julio	93,700	0,5	94,549	1,5	90,206	-0,2	96,674	0,5
Agosto	93,114	0,2	93,282	1,2	88,825	-0,8	96,567	0,8
Septiembre	101,201	1,0	97,220	1,0	95,238	0,2	104,318	1,5
Octubre	110,016	0,4	109,658	1,5	104,715	-0,1	110,509	0,4
Noviembre	113,970	0,4	114,692	1,6	106,505	-0,4	110,955	0,8
Diciembre	111,001	0,1	113,048	1,9	104,740	-0,5	108,517	2,3
2019 Enero	94,204	0,4	94,212	1,7	90,273	-0,6	97,161	1,2
Febrero	93,090	-0,1	93,831	1,9	90,273	1,3	96,409	1,5
Marzo	96,635	0,0	96,847	1,6	97,817	2,3	102,098	1,7
Abril	101,101	0,4	108,013	1,1	109,998	2,5	103,953	2,1
Mayo	101,318	0,1	109,665	1,0	110,631	1,5	104,115	2,0
Junio	100,859	0,3	108,373	1,1	110,155	1,5	104,134	2,0
Julio	93,624	-0,1	96,160	1,7	92,105	2,1	98,673	2,1
Agosto	92,926	-0,2	95,328	2,2	91,287	2,8	98,368	1,9
Septiembre	101,076	-0,1	99,280	2,1	97,617	2,5	106,529	2,1
Octubre	110,658	0,6	111,751	1,9	106,077	1,3	111,755	1,1
Noviembre	114,693	0,6	116,400	1,5	107,834	1,2	112,619	1,5
Diciembre	111,869	0,8	114,747	1,5	105,846	1,1	110,245	1,6
2020 Enero	95,061	0,9	96,232	2,1	91,409	1,3	98,433	1,3
Febrero	93,901	0,9	95,532	1,8	91,280	1,1	97,671	1,3
Marzo	97,722	1,1	98,538	1,7	98,313	0,5	102,296	0,2
Abril	102,348	1,2	108,833	0,8	110,715	0,7	104,443	0,5
Mayo	102,934	1,6	110,491	0,8	111,208	0,5	105,243	1,1
Junio	102,398	1,5	109,449	1,0	110,547	0,4	105,338	1,2
Julio								
Agosto								
Septiembre								
Octubre								
Noviembre								
Diciembre								

(\*) T1-12 Tasa de variación sobre igual periodo año anterior.

### 7.3. Evolución del I.P.C. por años y meses según rubricas para cada grupo Vestido y calzado

	Calzado de hombre		Calzado de mujer		Calzado de niño		Reparación de calzado	
	Indice	T1-12 (*)	Indice	T1-12 (*)	Indice	T1-12 (*)	Indice	T1-12 (*)
2018 Enero	98,038	1,8	96,050	0,5	92,364	-1,5	104,027	3,9
Febrero	97,702	2,8	95,720	0,8	92,209	-1,2	104,865	4,7
Marzo	100,784	2,8	99,307	0,8	96,562	-1,5	105,195	4,9
Abril	105,339	1,9	105,525	1,9	100,414	-0,5	105,333	4,7
Mayo	106,114	1,8	107,346	2,0	101,672	-0,6	105,333	3,3
Junio	105,637	1,5	106,887	2,0	100,892	-0,9	105,461	2,0
Julio	98,328	0,9	98,200	2,5	91,912	-2,3	105,753	2,5
Agosto	98,058	2,1	97,362	2,2	91,228	-2,0	105,753	2,2
Septiembre	101,257	1,9	100,311	2,2	97,350	-1,5	105,547	1,8
Octubre	104,743	2,5	105,844	2,7	100,454	-0,8	105,763	1,7
Noviembre	106,467	1,2	109,427	2,1	102,115	0,0	105,763	1,7
Diciembre	106,398	0,6	109,135	2,5	101,412	-0,7	105,903	1,8
2019 Enero	99,217	1,2	98,337	2,4	92,226	-0,1	105,903	1,8
Febrero	98,135	0,4	97,587	2,0	90,668	-1,7	105,903	1,0
Marzo	101,155	0,4	101,088	1,8	96,502	-0,1	106,133	0,9
Abril	106,900	1,5	106,640	1,1	101,245	0,8	106,133	0,8
Mayo	108,011	1,8	107,591	0,2	102,367	0,7	106,256	0,9
Junio	107,961	2,2	107,119	0,2	102,287	1,4	106,256	0,8
Julio	100,566	2,3	98,112	-0,1	91,052	-0,9	106,550	0,8
Agosto	99,515	1,5	96,208	-1,2	89,587	-1,8	106,550	0,8
Septiembre	102,411	1,1	99,376	-0,9	95,529	-1,9	106,550	1,0
Octubre	105,936	1,1	105,538	-0,3	102,002	1,5	107,101	1,3
Noviembre	107,741	1,2	108,993	-0,4	103,685	1,5	107,885	2,0
Diciembre	107,432	1,0	108,521	-0,6	102,532	1,1	107,907	1,9
2020 Enero	99,944	0,7	97,359	-1,0	91,635	-0,6	107,907	1,9
Febrero	99,446	1,3	97,163	-0,4	90,616	-0,1	108,517	2,5
Marzo	102,549	1,4	100,990	-0,1	95,969	-0,6	108,599	2,3
Abril	107,748	0,8	107,529	0,8	102,346	1,1	108,656	2,4
Mayo	108,249	0,2	108,505	0,8	102,956	0,6	108,656	2,3
Junio	108,268	0,3	107,657	0,5	102,907	0,6	108,786	2,4
Julio								
Agosto								
Septiembre								
Octubre								
Noviembre								
Diciembre								

(\*) T1-12 Tasa de variación sobre igual periodo año anterior.

#### 7.4. Evolución del I.P.C. por años y meses según rubricas para cada grupo Vivienda

	Vivienda en alquiler		Calefacción, alumbrado y otros servicios		Conservación de la vivienda	
	Indice	T1-12 (*)	Indice	T1-12 (*)	Indice	T1-12 (*)
2018 Enero	101,503	1,6	108,693	-4,7	102,297	2,1
Febrero	101,620	1,7	109,432	1,9	102,399	2,2
Marzo	101,799	1,7	105,360	1,1	102,484	2,2
Abril	101,966	1,9	104,672	0,1	102,569	1,0
Mayo	102,146	2,1	108,166	3,1	102,630	0,5
Junio	102,261	2,1	109,157	3,6	102,691	0,7
Julio	102,529	2,3	111,244	6,4	102,696	0,7
Agosto	102,666	2,3	112,539	7,5	102,715	0,6
Septiembre	102,800	2,3	114,562	9,2	102,726	0,6
Octubre	102,971	2,2	115,498	7,3	103,300	1,1
Noviembre	103,169	2,1	114,838	5,2	103,367	1,2
Diciembre	103,484	2,2	114,542	4,7	103,379	1,2
2019 Enero	103,677	2,1	112,772	3,8	103,402	1,1
Febrero	103,857	2,2	110,321	0,8	103,457	1,0
Marzo	103,917	2,1	108,558	3,0	103,493	1,0
Abril	104,175	2,2	107,341	2,5	103,506	0,9
Mayo	104,339	2,1	106,134	-1,9	103,492	0,8
Junio	104,549	2,2	104,938	-3,9	103,473	0,8
Julio	104,713	2,1	106,189	-4,5	104,145	1,4
Agosto	104,832	2,1	104,193	-7,4	104,212	1,5
Septiembre	105,010	2,1	103,137	-10,0	104,220	1,5
Octubre	105,158	2,1	105,226	-8,9	104,248	0,9
Noviembre	105,288	2,1	104,265	-9,2	104,279	0,9
Diciembre	105,335	1,8	101,766	-11,2	104,307	0,9
2020 Enero	105,578	1,8	103,026	-8,6	103,829	0,4
Febrero	105,722	1,8	100,502	-8,9	103,842	0,4
Marzo	105,770	1,8	96,810	-10,8	104,594	1,1
Abril	105,876	1,6	93,168	-13,2	104,782	1,2
Mayo	105,888	1,5	93,374	-12,0	104,758	1,2
Junio	105,957	1,3	96,376	-8,2	104,795	1,3
Julio						
Agosto						
Septiembre						
Octubre						
Noviembre						
Diciembre						

(\*) T1-12 Tasa de variación sobre igual periodo año anterior.



**7.5. Evolución del I.P.C. por años y meses según rubricas para cada grupo**
**Menaje**

	Muebles y revestimiento de suelo		Textiles y accesorios para el hogar		Electrodomésticos y reparaciones		Utensilios y herramientas para el hogar	
	Indice	T1-12 (*)	Indice	T1-12 (*)	Indice	T1-12 (*)	Indice	T1-12 (*)
2018 Enero	100,018	-0,1	95,576	-3,4	94,972	-2,7	99,499	0,7
Febrero	99,859	-0,2	94,913	-3,0	95,048	-2,6	99,206	1,0
Marzo	99,752	-0,4	95,182	-2,5	95,501	-2,0	99,036	0,6
Abril	100,011	-0,3	97,027	-1,4	95,587	-1,8	99,778	1,3
Mayo	100,487	-0,7	97,639	-1,7	94,866	-2,3	100,228	1,0
Junio	100,391	-0,9	97,528	-1,3	94,776	-2,8	100,899	1,7
Julio	100,042	0,5	94,467	-2,1	94,848	-1,8	100,093	0,6
Agosto	99,714	-0,1	93,627	-2,7	94,295	-1,7	99,661	-0,2
Septiembre	99,927	-0,4	94,717	-2,5	94,387	-1,5	99,664	-0,4
Octubre	100,388	0,2	95,058	-4,4	94,251	-1,7	100,610	0,0
Noviembre	100,423	-0,8	96,354	-3,2	94,155	-2,1	100,593	-0,4
Diciembre	101,058	0,1	97,119	-1,7	93,812	-2,1	100,384	-0,4
2019 Enero	99,475	-0,5	95,739	0,2	95,256	0,3	99,857	0,4
Febrero	99,262	-0,6	95,570	0,7	95,425	0,4	99,690	0,5
Marzo	99,521	-0,2	95,278	0,1	95,115	-0,4	99,776	0,7
Abril	100,647	0,6	96,371	-0,7	95,410	-0,2	100,126	0,3
Mayo	101,176	0,7	96,811	-0,8	94,992	0,1	100,519	0,3
Junio	101,532	1,1	98,012	0,5	95,220	0,5	100,735	-0,2
Julio	99,149	-0,9	95,446	1,0	94,489	-0,4	100,721	0,6
Agosto	99,115	-0,6	95,134	1,6	94,505	0,2	100,870	1,2
Septiembre	99,453	-0,5	96,170	1,5	95,004	0,7	100,814	1,2
Octubre	100,080	-0,3	96,806	1,8	95,343	1,2	100,764	0,2
Noviembre	100,266	-0,2	96,692	0,4	95,988	1,9	101,049	0,5
Diciembre	99,099	-1,9	96,709	-0,4	95,860	2,2	100,721	0,3
2020 Enero	98,760	-0,7	96,573	0,9	94,714	-0,6	100,491	0,6
Febrero	98,897	-0,4	96,242	0,7	94,560	-0,9	100,160	0,5
Marzo	99,434	-0,1	96,699	1,5	94,971	-0,2	99,806	0,0
Abril	99,691	-0,9	96,578	0,2	94,624	-0,8	99,566	-0,6
Mayo	101,284	0,1	98,179	1,4	94,343	-0,7	100,067	-0,4
Junio	101,257	-0,3	97,859	-0,2	93,701	-1,6	99,462	-1,3
Julio								
Agosto								
Septiembre								
Octubre								
Noviembre								
Diciembre								

(\*) T1-12 Tasa de variación sobre igual periodo año anterior.

## 7.5. Evolución del I.P.C. por años y meses según rubricas para cada grupo Menaje

	Artículos no duraderos para el hogar		Servicios para el hogar	
	Indice	T1-12 (*)	Indice	T1-12 (*)
2018 Enero	100,991	1,9	102,652	2,3
Febrero	99,886	1,0	103,502	2,4
Marzo	99,998	2,1	103,868	2,8
Abril	100,396	1,7	103,980	2,7
Mayo	100,046	2,1	104,132	2,7
Junio	100,016	1,8	104,132	2,4
Julio	100,240	2,0	104,282	2,3
Agosto	100,340	1,7	104,282	2,2
Septiembre	100,663	1,3	104,567	2,5
Octubre	100,964	1,7	104,777	2,3
Noviembre	101,348	1,2	104,777	2,3
Diciembre	101,016	1,2	104,777	2,0
2019 Enero	100,868	-0,1	105,243	2,5
Febrero	101,246	1,4	106,382	2,8
Marzo	100,865	0,9	106,724	2,7
Abril	101,731	1,3	106,797	2,7
Mayo	100,189	0,1	106,859	2,6
Junio	100,072	0,1	106,992	2,7
Julio	100,927	0,7	107,464	3,1
Agosto	101,812	1,5	107,507	3,1
Septiembre	100,797	0,1	107,507	2,8
Octubre	101,405	0,4	107,487	2,6
Noviembre	101,729	0,4	107,543	2,6
Diciembre	100,726	-0,3	107,548	2,6
2020 Enero	100,216	-0,6	107,548	2,2
Febrero	100,880	-0,4	108,341	1,8
Marzo	100,964	0,1	108,657	1,8
Abril	102,855	1,1	108,797	1,9
Mayo	103,521	3,3	108,797	1,8
Junio	102,509	2,4	108,857	1,7
Julio				
Agosto				
Septiembre				
Octubre				
Noviembre				
Diciembre				

(\*) T1-12 Tasa de variación sobre igual periodo año anterior.

## 7.6. Evolución del I.P.C. por años y meses según rubricas para cada grupo Medicina

	Servicios médicos y similares		Medicamentos y material terapéutico	
	Indice	T1-12 (*)	Indice	T1-12 (*)
2018 Enero	101,442	1,0	100,896	-0,1
Febrero	101,965	1,4	99,392	-0,6
Marzo	101,990	1,5	99,774	-1,1
Abril	101,998	1,4	99,606	-1,2
Mayo	101,998	1,4	100,954	-1,3
Junio	101,998	1,4	101,065	-1,0
Julio	102,057	1,5	100,810	-1,3
Agosto	102,100	1,6	100,196	-2,0
Septiembre	102,209	1,7	100,256	-2,2
Octubre	102,407	1,8	100,451	-1,3
Noviembre	102,407	1,7	101,317	0,0
Diciembre	102,412	1,6	101,466	0,2
2019 Enero	103,258	1,8	101,592	0,7
Febrero	103,370	1,4	101,768	2,4
Marzo	103,384	1,4	101,284	1,5
Abril	103,197	1,2	101,349	1,7
Mayo	103,015	1,0	101,515	0,6
Junio	102,922	0,9	101,427	0,4
Julio	103,066	1,0	101,278	0,5
Agosto	103,040	0,9	100,995	0,8
Septiembre	103,050	0,8	101,219	1,0
Octubre	103,198	0,8	101,654	1,2
Noviembre	103,245	0,8	101,318	0,0
Diciembre	103,380	0,9	101,243	-0,2
2020 Enero	104,091	0,8	101,069	-0,5
Febrero	104,126	0,7	100,108	-1,6
Marzo	104,141	0,7	100,067	-1,2
Abril	104,118	0,9	100,120	-1,2
Mayo	104,089	1,0	100,385	-1,1
Junio	104,430	1,5	100,325	-1,1
Julio				
Agosto				
Septiembre				
Octubre				
Noviembre				
Diciembre				

(\*) T1-12 Tasa de variación sobre igual periodo año anterior.

## 7.7. Evolución del I.P.C. por años y meses según rubricas para cada grupo Transportes

	Transporte personal		Transporte público urbano		Transporte público interurbano	
	Indice	T1-12 (*)	Indice	T1-12 (*)	Indice	T1-12 (*)
2018 Enero	106,413	1,4	99,982	0,0	100,813	3,1
Febrero	105,508	0,8	99,982	0,0	101,716	3,6
Marzo	105,297	1,4	99,982	0,0	103,666	2,4
Abril	106,893	2,5	99,982	0,0	101,175	-1,8
Mayo	109,113	5,8	99,982	0,0	104,891	4,9
Junio	109,584	7,3	99,982	0,0	104,526	-0,1
Julio	109,269	7,1	99,982	0,0	105,746	0,0
Agosto	109,338	6,4	99,982	0,0	106,573	-2,1
Septiembre	110,189	6,2	100,011	0,0	100,959	-5,2
Octubre	110,951	6,7	100,000	0,0	101,790	0,5
Noviembre	109,565	4,3	100,000	0,0	98,580	-3,9
Diciembre	106,138	0,8	100,004	0,0	98,756	-2,9
2019 Enero	107,440	1,0	100,882	0,9	98,353	-2,4
Febrero	109,546	3,8	100,882	0,9	96,724	-4,9
Marzo	110,795	5,2	100,882	0,9	100,211	-3,3
Abril	112,404	5,2	100,882	0,9	102,643	1,5
Mayo	113,101	3,7	100,882	0,9	99,590	-5,1
Junio	111,081	1,4	100,882	0,9	103,386	-1,1
Julio	111,311	1,9	100,882	0,9	103,349	-2,3
Agosto	110,829	1,4	100,882	0,9	105,700	-0,8
Septiembre	111,149	0,9	100,940	0,9	105,481	4,5
Octubre	111,246	0,3	100,943	0,9	102,778	1,0
Noviembre	111,290	1,6	100,945	0,9	99,669	1,1
Diciembre	112,048	5,6	100,945	0,9	104,756	6,1
2020 Enero	112,675	4,9	100,875	0,0	98,623	0,3
Febrero	111,656	1,9	100,875	0,0	102,613	6,1
Marzo	107,972	-2,5	100,875	0,0	101,093	0,9
Abril	103,779	-7,7	100,875	0,0	103,483	0,8
Mayo	102,975	-9,0	100,875	0,0	100,481	0,9
Junio	104,600	-5,8	100,875	0,0	104,232	0,8
Julio						
Agosto						
Septiembre						
Octubre						
Noviembre						
Diciembre						

(\*) T1-12 Tasa de variación sobre igual periodo año anterior.

## 7.8. Evolución del I.P.C. por años y meses según rubricas para cada grupo Comunicaciones

	Comunicaciones	
	Indice	T1-12 (*)
2018 Enero	101,559	1,1
Febrero	103,568	2,6
Marzo	103,406	2,4
Abril	104,762	3,2
Mayo	104,876	2,7
Junio	104,782	2,6
Julio	104,772	3,1
Agosto	104,713	3,0
Septiembre	104,804	3,0
Octubre	104,034	2,4
Noviembre	104,075	2,4
Diciembre	103,952	2,6
2019 Enero	104,541	2,9
Febrero	105,476	1,8
Marzo	105,294	1,8
Abril	105,201	0,4
Mayo	105,317	0,4
Junio	105,125	0,3
Julio	105,294	0,5
Agosto	105,429	0,7
Septiembre	105,474	0,6
Octubre	105,226	1,1
Noviembre	105,161	1,0
Diciembre	104,956	1,0
2020 Enero	104,900	0,3
Febrero	104,928	-0,5
Marzo	106,272	0,9
Abril	106,101	0,9
Mayo	106,006	0,7
Junio	106,004	0,8
Julio		
Agosto		
Septiembre		
Octubre		
Noviembre		
Diciembre		

(\*) T1-12 Tasa de variación sobre igual periodo año anterior.

## 7.9. Evolución del I.P.C. por años y meses según rubricas para cada grupo Ocio y cultura

	Objetos recreativos		Publicaciones		Esparcimiento	
	Indice	T1-12 (*)	Indice	T1-12 (*)	Indice	T1-12 (*)
2018 Enero	96,126	-1,7	102,452	1,3	98,963000	-0,6
Febrero	96,788	-1,4	102,246	1,7	99,529000	-0,9
Marzo	96,180	-0,8	101,607	0,0	99,569000	-0,4
Abril	95,383	-2,2	102,091	1,0	100,277000	-0,9
Mayo	95,795	-1,4	102,031	0,8	100,155000	-1,5
Junio	95,446	-1,6	102,553	1,1	99,947000	-1,5
Julio	94,319	-2,3	103,118	1,5	99,800000	-1,5
Agosto	94,163	-2,4	103,380	1,4	99,673000	-1,6
Septiembre	94,534	-1,5	102,995	0,2	100,734000	0,3
Octubre	94,927	-1,0	103,224	1,4	100,112000	0,0
Noviembre	94,946	-1,4	103,570	1,2	100,659000	0,7
Diciembre	95,322	-0,6	103,879	1,9	100,372000	-0,1
2019 Enero	94,199	-2,0	104,069	1,6	99,968000	1,0
Febrero	93,968	-2,9	104,031	1,7	100,525000	1,0
Marzo	93,496	-2,8	104,162	2,5	100,322000	0,8
Abril	92,860	-2,6	104,326	2,2	99,587000	-0,7
Mayo	93,221	-2,7	105,446	3,3	99,622000	-0,5
Junio	93,009	-2,6	105,626	3,0	99,349000	-0,6
Julio	91,371	-3,1	107,025	3,8	99,490000	-0,3
Agosto	91,811	-2,5	107,335	3,8	99,819000	0,1
Septiembre	91,675	-3,0	106,800	3,7	99,995000	-0,7
Octubre	93,441	-1,6	107,166	3,8	99,980000	-0,1
Noviembre	93,033	-2,0	106,835	3,2	100,062000	-0,6
Diciembre	92,488	-3,0	107,416	3,4	100,512000	0,1
2020 Enero	90,703	-3,7	108,085	3,9	100,629000	0,7
Febrero	91,368	-2,8	107,611	3,4	101,113000	0,6
Marzo	91,228	-2,4	107,339	3,1	103,978000	3,6
Abril	90,141	-2,9	107,863	3,4	104,030000	4,5
Mayo	90,723	-2,7	107,685	2,1	104,031000	4,4
Junio	89,463	-3,8	107,561	1,8	103,376000	4,1
Julio						
Agosto						
Septiembre						
Octubre						
Noviembre						
Diciembre						

(\*) T1-12 Tasa de variación sobre igual periodo año anterior.

## 7.10. Evolución del I.P.C. por años y meses según rubricas para cada grupo Enseñanza

	Educación infantil y primaria		Educación secundaria		Educación universitaria		Otras enseñanzas	
	Indice	T1-12 (*)	Indice	T1-12 (*)	Indice	T1-12 (*)	Indice	T1-12 (*)
<b>2018</b>								
Enero	102,886	1,7	102,403	2,1	98,056	-1,2	102,053	1,4
Febrero	102,886	1,7	102,403	2,1	98,079	-1,2	102,170	1,5
Marzo	102,886	1,7	102,403	2,1	98,079	-1,2	102,410	1,9
Abril	102,886	1,7	102,403	2,1	98,079	-1,2	102,366	1,7
Mayo	102,886	1,7	102,403	2,1	98,079	-1,2	102,394	1,9
Junio	102,886	1,7	102,403	2,1	98,079	-1,2	102,200	1,7
Julio	102,886	1,7	102,403	2,1	98,079	-1,2	103,077	3,1
Agosto	102,886	1,7	102,403	2,1	98,079	-1,2	103,317	3,2
Septiembre	103,325	1,8	102,908	2,2	98,079	-1,2	103,374	3,6
Octubre	103,325	0,4	102,908	0,5	98,192	0,1	103,932	3,0
Noviembre	105,703	2,7	104,642	2,2	98,192	0,1	104,331	3,2
Diciembre	105,703	2,7	104,642	2,2	98,192	0,1	105,033	2,8
<b>2019</b>								
Enero	105,703	2,7	104,642	2,2	98,192	0,1	105,213	3,1
Febrero	105,703	2,7	104,642	2,2	98,192	0,1	105,449	3,2
Marzo	105,703	2,7	104,642	2,2	98,223	0,1	105,275	2,8
Abril	105,703	2,7	104,642	2,2	98,223	0,1	105,404	3,0
Mayo	105,703	2,7	104,642	2,2	98,223	0,1	105,292	2,8
Junio	105,703	2,7	104,642	2,2	98,223	0,1	105,505	3,2
Julio	105,703	2,7	104,642	2,2	98,223	0,1	105,438	2,3
Agosto	105,703	2,7	104,642	2,2	98,223	0,1	105,759	2,4
Septiembre	101,603	-1,7	104,996	2,0	98,223	0,1	105,802	2,3
Octubre	103,974	0,6	107,057	4,0	99,040	0,9	105,965	2,0
Noviembre	103,974	-1,6	107,057	2,3	99,040	0,9	105,985	1,6
Diciembre	103,974	-1,6	107,057	2,3	99,040	0,9	106,460	1,4
<b>2020</b>								
Enero	103,974	-1,6	107,057	2,3	99,040	0,9	106,759	1,5
Febrero	103,974	-1,6	107,057	2,3	99,056	0,9	106,651	1,1
Marzo	103,974	-1,6	107,057	2,3	99,056	0,8	106,797	1,4
Abril	103,974	-1,6	107,057	2,3	99,056	0,8	106,795	1,3
Mayo	103,974	-1,6	107,057	2,3	99,056	0,8	106,996	1,6
Junio	103,974	-1,6	107,057	2,3	99,056	0,8	107,381	1,8
Julio								
Agosto								
Septiembre								
Octubre								
Noviembre								
Diciembre								

(\*) T1-12 Tasa de variación sobre igual periodo año anterior.

### 7.11. Evolución del I.P.C. por años y meses según rubricas para cada grupo Hoteles, cafés y restaurantes

	Turismo y hostelería	
	Indice	T1-12 (*)
2018 Enero	102,097	1,8
Febrero	103,006	2,3
Marzo	104,085	3,1
Abril	103,805	0,1
Mayo	103,804	2,2
Junio	104,596	1,3
Julio	106,041	1,8
Agosto	105,792	1,1
Septiembre	104,799	0,9
Octubre	104,198	1,9
Noviembre	103,415	1,8
Diciembre	104,755	1,5
2019 Enero	103,117	1,0
Febrero	103,826	0,8
Marzo	104,302	0,2
Abril	105,802	1,9
Mayo	105,383	1,5
Junio	106,649	2,0
Julio	107,342	1,2
Agosto	107,048	1,2
Septiembre	106,667	1,8
Octubre	105,573	1,3
Noviembre	105,157	1,7
Diciembre	106,399	1,6
2020 Enero	104,624	1,5
Febrero	106,060	2,2
Marzo	106,005	1,6
Abril	107,536	1,6
Mayo	106,759	1,3
Junio	108,407	1,6
Julio		
Agosto		
Septiembre		
Octubre		
Noviembre		
Diciembre		

(\*) T1-12 Tasa de variación sobre igual periodo año anterior.



## 7.12. Evolución del I.P.C. por años y meses según rubricas para cada grupo Otros

	Artículos de uso personal		Otros bienes y servicios	
	Indice	T1-12 (*)	Indice	T1-12 (*)
2018 Enero	98,691	-0,4	102,006	0,8
Febrero	99,100	0,1	102,124	0,9
Marzo	99,107	0,3	102,041	0,7
Abril	99,472	1,1	102,284	0,6
Mayo	99,899	1,3	102,362	0,6
Junio	100,203	1,2	102,518	0,7
Julio	99,483	0,9	102,262	0,7
Agosto	99,407	0,1	102,341	0,9
Septiembre	98,813	-0,3	102,682	1,0
Octubre	99,708	0,7	102,943	1,1
Noviembre	99,227	0,4	103,209	1,3
Diciembre	100,227	0,0	103,257	1,3
2019 Enero	99,379	0,7	103,585	1,5
Febrero	99,596	0,5	103,851	1,7
Marzo	98,981	-0,1	104,285	2,2
Abril	98,342	-1,1	104,332	2,0
Mayo	97,445	-2,5	104,572	2,2
Junio	98,118	-2,1	104,751	2,2
Julio	98,443	-1,0	104,441	2,1
Agosto	99,124	-0,3	104,671	2,3
Septiembre	98,862	0,0	104,914	2,2
Octubre	98,494	-1,2	105,225	2,2
Noviembre	99,408	0,2	105,407	2,1
Diciembre	99,493	-0,7	105,515	2,2
2020 Enero	99,057	-0,3	105,660	2,0
Febrero	99,327	-0,3	105,796	1,9
Marzo	99,006	0,0	105,996	1,6
Abril	98,989	0,7	106,059	1,7
Mayo	99,313	1,9	106,317	1,7
Junio	98,966	0,9	106,574	1,7
Julio				
Agosto				
Septiembre				
Octubre				
Noviembre				
Diciembre				

(\*) T1-12 Tasa de variación sobre igual periodo año anterior.

# NOTAS METODOLÓGICAS

## PERÍODO BASE

El período base del nuevo IPC, para el que la media aritmética de los índices mensuales publicados se hace igual a 100, es el año 2016, por lo que se denomina IPC base 2016. Esto quiere decir que todos los índices que se publiquen a partir del 15 de Febrero de 2017 estarán referidos a este año.

## PERÍODO DE REFERENCIA DE LOS PRECIOS

Es el período con cuyos precios se comparan los precios corrientes, es decir, el período elegido para el cálculo de los índices elementales. Con la fórmula de cálculo empleada para el IPC base 2016 - Laspeyres encadenado - el período de referencia de los precios varía cada año y es el mes de diciembre del año inmediatamente anterior al considerado.

## PONDERACIONES

Para el año 2016, el cálculo de las ponderaciones se ha realizado a partir de los datos provenientes de la EPF como fuente de información principal además de otras fuentes, que proporcionan la información básica sobre los gastos de las familias en bienes y servicios de consumo, correspondientes al año 2010.

La continua adaptación del IPC a los cambios en el comportamiento de los consumidores incluye también la revisión permanente de su estructura de ponderaciones. Cada año se actualiza el peso o importancia de los grandes agregados que componen este indicador, lo que mantiene la actualidad del mismo.

Además de la revisión anual de las ponderaciones para los grandes agregados, cada cinco años se actualiza la estructura completa para todos los niveles de desagregación. Así pues, el IPC base 2016 incluye una nueva estructura de ponderaciones que representa de forma más precisa las pautas de consumo de los hogares en este momento.

## ÁMBITO POBLACIONAL

En el IPC base 2016 el estrato de referencia incluye toda la población que reside en viviendas familiares en España; se excluyen por tanto los gastos de las personas que residen en hogares colectivos o instituciones (conventos, residencias de ancianos, prisiones, etc.) y los gastos de los no residentes.

## ÁMBITO GEOGRÁFICO

El ámbito geográfico de la investigación lo constituye todo el territorio nacional.

## CESTA DE LA COMPRA

Una de las operaciones fundamentales en el diseño metodológico del IPC es la revisión de la cesta de la compra, el conjunto de los bienes y servicios seleccionados para realizar el seguimiento mensual de los precios.

Por tanto, en este proceso de revisión de la cesta se trata de establecer una muestra de bienes y servicios representativos del consumo, eliminando aquellos que hayan perdido su importancia dentro del consumo de los hogares e incorporando otros cuya relevancia haya ido en aumento.

Este procedimiento sirve también para realizar ajustes en la cesta, eliminando productos con poco peso en parcelas que ya incluyen productos más representativos, y aumentando o disminuyendo el número de precios a recoger de cada producto, en función de su variabilidad de precios y su nueva ponderación. Con ello, se gana en precisión sin perder representatividad.

Los cambios más destacables en la configuración de la cesta de la base 2016 son la incorporación de los servicios en línea de vídeo y música, los juegos de azar o el café monodosis en los productos de alimentación. Por su parte, algunos ejemplos de artículos que desaparecen de la cesta son el brandy, la videocámara o el DVD grabable, entre otros.

Como consecuencia de estos ajustes, la cesta de la compra del IPC base 2016 pasa a tener 479 artículos, frente a los 489 de la base anterior.

## ENLACE DE LAS SERIES

Los cambios introducidos en el IPC hacen que algunos de los elementos que intervienen en el cálculo de este indicador difieran de los utilizados en la base 2011.

Con el fin de que los resultados del IPC no se vean afectados por este hecho, el INE va a elaborar un enlace de las correspondientes series, que dará continuidad a la información que se ha venido publicando.

VICEPRESIDENCIA, CONSEJERÍA DE DEPORTES,  
TRANSPARENCIA Y PORTAVOCÍA DEL GOBIERNO

Equipo de trabajo: Silvia Fernández Cruz y Adolfo Alvarado Guadalupe

Edita: Dirección General de Estadística  
C/ Ramírez de Prado 5, bis  
28045 Madrid  
[www.madrid.org/iestadis](http://www.madrid.org/iestadis)  
[iestadis@madrid.org](mailto:iestadis@madrid.org)

Edición: Julio 2020



**Comunidad  
de Madrid**

Dirección General de Estadística  
VICEPRESIDENCIA,  
CONSEJERÍA DE DEPORTES,  
TRANSPARENCIA Y  
PORTAVOCÍA DEL GOBIERNO