

# Boletín mensual de precios de consumo

## Junio 2023



**INDICE**

1. Índice General y tasas de variación por grupos:	1
- Comunidad de Madrid	
- España	
2. Repercusión de cada grupo en la tabla de variación mensual	2
3. Índice, tasas de variación y repercusión por rúbricas	4
4. Tasa de inflación por años y meses:	6
- Comunidad de Madrid	
- España	
5. Tasa de inflación no alimentaria:	8
- Comunidad de Madrid	
- España	
6. Evolución del IPC por meses según años de variación y repercusión para cada grupo:	
6.1. Alimentos y bebidas no alcohólicas	10
6.2. Bebidas alcohólicas y tabaco	11
6.3. Vestido y Calzado	12
6.4. Vivienda, agua, electricidad, gas y otros combustibles	13
6.5. Muebles, artículos del hogar y artículos para el mantenimiento corriente del hogar	14
6.6. Sanidad	15
6.7. Transporte	16
6.8. Comunicaciones	17
6.9. Ocio y Cultura	18
6.10. Enseñanza	19
6.11. Restaurantes y Hoteles	20
6.12. Otros Bienes y Servicios	21
7. Evolución del IPC por años y meses según rúbricas:	
7.1. Alimentos y bebidas no alcohólicas	22
7.2. Bebidas alcohólicas y tabaco	28
7.3. Vestido y Calzado	29
7.4. Vivienda, agua, electricidad, gas y otros combustibles	31
7.5. Muebles, artículos del hogar y artículos para el mantenimiento corriente del hogar	32
7.6. Sanidad	34
7.7. Transporte	35
7.8. Comunicaciones	36
7.9. Ocio y Cultura	37
7.10. Enseñanza	38
7.11. Hoteles, Cafés y Restaurantes	39
7.12. Otros Bienes y Servicios	40



## 1. Índice general y tasas de variación por grupos. Junio 2023

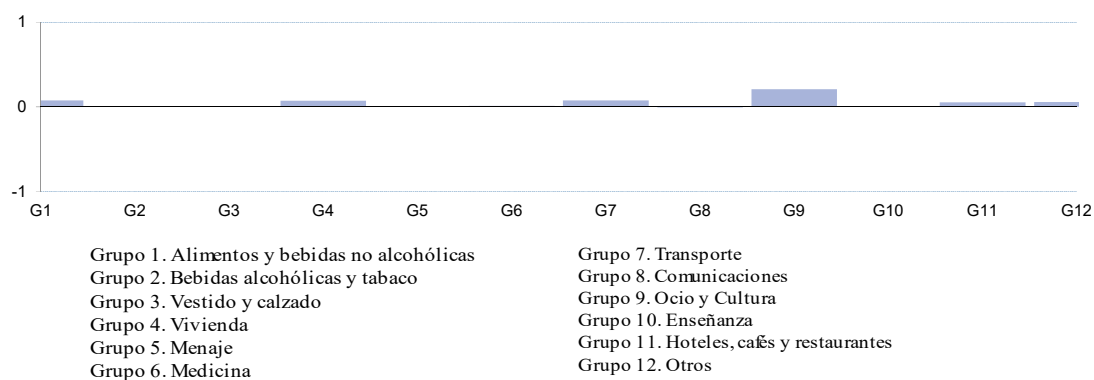
	Comunidad de Madrid				España			
	Índice	Tasas de variación (%)			Índice	Tasas de variación (%)		
		Sobre el mes anterior	En lo que va de año	Sobre igual mes año anterior		Sobre el mes anterior	En lo que va de año	Sobre igual mes año anterior
General	110,841	0,6	1,8	1,4	112,354	0,6	2,2	1,9
General sin alimentación	107,444	0,6	1,2	-1,2	108,893	0,7	1,6	-0,9
Alimentos y bebidas no alcohólicas	124,467	0,4	4,4	10,8	124,245	0,3	4,4	10,3
Bebidas alcohólicas y tabaco	111,763	0,2	3,5	8,0	111,976	0,1	3,7	8,1
Vestido y calzado	109,246	0,0	0,2	4,0	109,585	-0,8	-1,6	1,7
Vivienda	102,527	0,6	-3,5	-9,7	102,744	0,8	-4,6	-12,7
Menaje	111,033	0,0	1,9	4,6	112,367	0,2	2,0	5,3
Medicina	100,567	0,2	0,6	-0,4	103,073	0,2	1,5	2,0
Tranporte	105,410	0,6	1,4	-11,1	110,153	0,6	3,0	-7,6
Comunicaciones	102,613	-0,2	5,0	2,6	102,282	-0,3	4,8	2,4
Ocio y cultura	109,037	2,4	3,2	5,3	108,187	2,1	2,9	5,2
Enseñanza	102,237	0,0	0,0	1,6	102,473	0,0	0,3	1,6
Hoteles, cafés y restaurantes	113,922	0,4	2,9	6,2	114,372	0,9	4,6	6,8
Otros bienes y servicios	109,120	0,8	3,6	5,4	108,906	0,7	3,3	5,0



## 2. Repercusión de cada grupo en la tasa de variación mensual. Junio 2023

	Indice	% Variación mensual	Ponderación	Repercusión
General	110,841	0,6	1,000000	0,5771
Alimentos y bebidas no alcohólicas	124,467	0,4	0,170178	0,0761
Bebidas alcohólicas y tabaco	111,763	0,2	0,038874	0,0095
Vestido y calzado	109,246	0,0	0,038874	0,0006
Vivienda	102,527	0,6	0,143887	0,0744
Menaje	111,033	0,0	0,057498	0,0028
Medicina	100,567	0,2	0,058297	0,0131
Transporte	105,410	0,6	0,137181	0,0790
Comunicaciones	102,613	-0,2	0,032353	-0,0063
Ocio y cultura	109,037	2,4	0,087994	0,2077
Enseñanza	102,237	0,0	0,025659	0,0004
Hoteles, cafés y restaurantes	113,922	0,4	0,137866	0,0558
Otros bienes y servicios	109,120	0,8	0,075936	0,0575

## Repercusión de cada grupo en la tasa de variación mensual. Junio 2023



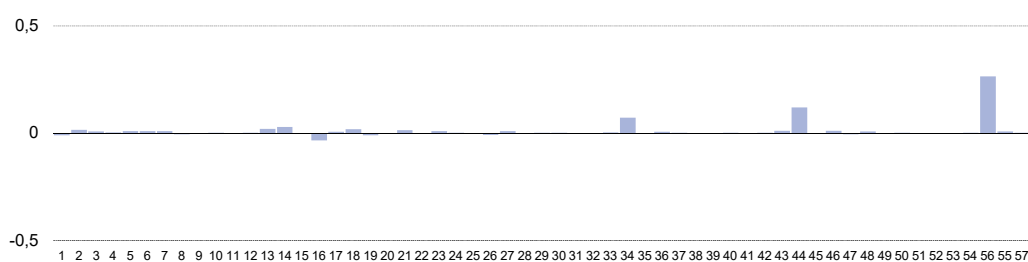
## 3. Índice, tasas de variación y repercusión por rubricas. Junio 2023

	Índice	Tasas de variación (%)			Ponderación	Repercusión mensual
		Sobre el mes anterior	En lo que va de año	Sobre igual mes año anterior		
1 Cereales y derivados	136,500	-0,7	4,7	13,2	0,011950	-0,0106
2 Pan	123,581	1,7	2,0	6,5	0,008633	0,0159
3 Carne de vacuno	120,228	0,8	2,4	8,3	0,008055	0,0072
4 Carne de ovino	121,420	2,2	-8,1	9,2	0,001482	0,0036
5 Carne de porcino	124,950	2,0	10,3	16,8	0,004170	0,0091
6 Carne de aves	120,712	1,0	2,4	5,3	0,008438	0,0090
7 Otras carnes	117,789	0,5	4,4	10,3	0,018465	0,0096
8 Pescado fresco y congelado	112,997	-0,5	-4,3	3,5	0,009507	-0,0051
9 Crustáceos, moluscos y preparados de pescado	119,925	-0,3	5,7	9,5	0,009668	-0,0028
10 Huevos	141,444	0,5	6,5	16,8	0,002080	0,0013
11 Leche	142,392	-0,3	-1,2	18,7	0,004630	-0,0020
12 Productos lácteos	127,481	0,2	1,4	13,4	0,010391	0,0023
13 Aceites y grasas	159,469	2,4	4,6	16,2	0,005588	0,0191
14 Frutas frescas	112,989	2,0	4,7	-3,2	0,014266	0,0281
15 Frutas en conserva y frutos secos	110,210	-0,3	1,6	8,2	0,014266	-0,0042
16 Legumbres y hortalizas frescas	122,940	-3,2	6,7	14,0	0,009210	-0,0337
17 Preparados de legumbres y hortalizas	128,295	1,2	5,8	14,3	0,005041	0,0067
18 Patatas y sus preparados	143,818	4,3	15,0	24,1	0,003450	0,0187
19 Café, cacao e infusiones	119,898	-1,8	4,4	7,8	0,005056	-0,0100
20 Azúcar	154,286	-0,5	2,2	44,0	0,000371	-0,0002
21 Otros preparados alimenticios	125,974	0,7	8,8	15,6	0,017294	0,0144
22 Agua mineral, refrescos y zumos	121,155	-0,2	6,6	16,3	0,009601	-0,0018
23 Bebidas alcohólicas	116,241	0,5	6,9	9,7	0,015037	0,0086
24 Tabaco	108,969	0,0	1,4	6,7	0,023527	0,0008
25 Prendas de vestir de hombre	107,972	-0,5	-4,0	5,3	0,008378	-0,0041
26 Prendas de vestir de mujeres	109,391	-0,7	0,7	1,6	0,012381	-0,0089
27 Prendas de vestir de niño y bebé	114,675	1,8	6,3	8,3	0,004852	0,0092
28 Complementos y reparaciones de prendas de vestir	98,477	-0,8	-13,9	-2,7	0,000738	-0,0005
29 Calzado de hombre	107,871	0,7	3,4	5,2	0,003215	0,0022
30 Calzado de mujer	107,246	0,7	-0,7	3,3	0,003859	0,0026
31 Calzado de niño	110,251	-0,1	1,9	3,3	0,001450	-0,0001
32 Reparación de calzado						
33 Vivienda en alquiler	103,231	0,1	1,0	2,0	0,049044	0,0040
34 Calefacción, alumbrado y otros servicios	96,903	1,5	-11,0	-25,0	0,054360	0,0724
35 Conservación de la vivienda	103,890	-0,01	1,08	1,45	0,040483	-0,0003



**3. Índice, tasas de variación y repercusión por rubricas. Junio 2023. (Concl.)**

	Índice	Tasas de variación (%)			Ponderación	Repercusión mensual
		Sobre el mes anterior	En lo que va de año	Sobre igual mes año anterior		
36 Muebles y revestimiento de suelo	112,102	0,5	2,2	2,7	0,012943	0,0062
37 Textiles y accesorios para el hogar	109,839	0,1	2,4	2,6	0,003767	0,0006
38 Electrodomésticos y reparaciones	109,012	-0,4	0,1	0,9	0,007261	-0,0031
39 Herramientas para el hogar	108,991	-0,2	1,5	1,8	0,005691	-0,0012
40 Artículos no duraderos para el hogar	119,289	0,1	3,1	11,2	0,010578	0,0016
41 Servicios para el hogar	103,908	-0,1	1,6	2,5	0,016970	-0,0010
42 Servicios médicos y similares	105,141	0,1	2,2	2,5	0,035781	0,0025
43 Medicamentos y material terapéutico	98,365	0	0	-2	0,026631	0,0105
44 Transporte personal	111,999	1,0	3,8	-6,9	0,120786	0,1190
45 Transporte público urbano	59,303	0,0	-15,6	-40,4	0,016630	0,0000
46 Transporte público interurbano	103,254	1,5	5,1	-2,4	0,007353	0,0101
47 Comunicaciones	102,613	-0,2	5,0	2,6	0,032353	-0,0063
48 Objetos recreativos	102,583	0,4	0,4	-0,1	0,020121	0,0073
49 Publicaciones	106,486	0,0	1,9	2,9	0,004284	0,0000
50 Esparcimiento	104,298	0,0	1,3	2,0	0,041556	0,0019
51 Educación infantil y primaria	106,061	0,0	0,0	5,3	0,006236	0,0000
52 Educación secundaria	105,245	0,0	0,0	4,1	0,005908	0,0000
53 Educación universitaria	98,334	0,0	0,1	-2,3	0,007959	0,0000
54 Otras enseñanzas	108,355	0,2	0,9	4,7	0,008958	0,0020
56 Turismo y hostelería	116,182	1,7	4,0	7,8	0,149185	0,2638
55 Artículos de uso personal	111,615	0,6	2,2	7,1	0,014516	0,0083
57 Otros bienes y servicios	107,522	0,0	2,7	4,3	0,057026	0,0024

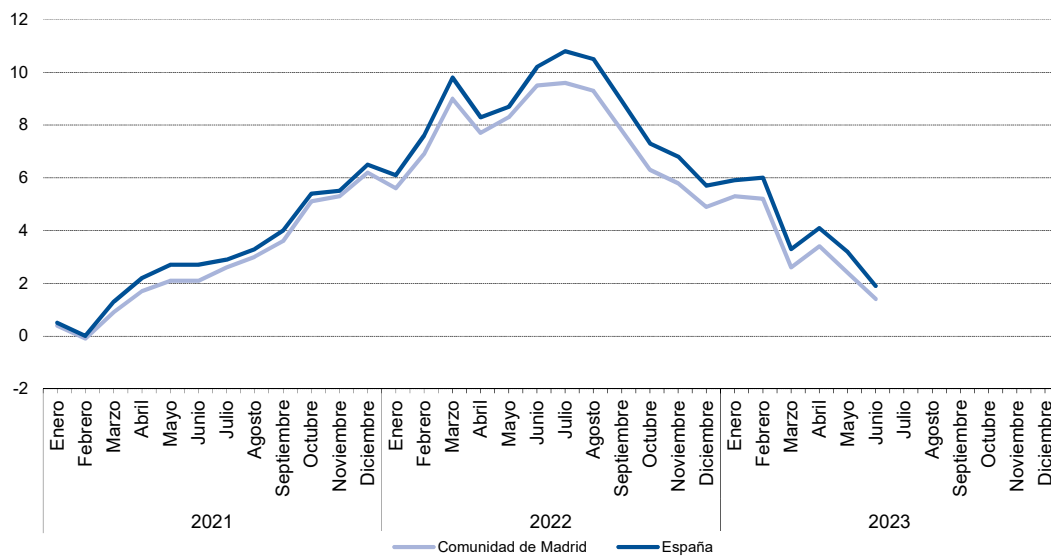
**Índice, tasas de variación y repercusión por rubricas. Junio 2023**

## 4. Tasa de inflación por años y meses. Comunidad de Madrid y España

	Comunidad de Madrid				España			
	Indice	Tasas de variación (%)			Indice	Tasas de variación (%)		
		Sobre el mes anterior	En lo que va de año	Sobre igual mes año anterior		Sobre el mes anterior	En lo que va de año	Sobre igual mes año anterior
2021 Enero	97,889	0,2	0,2	0,4	97,583	0,0	0,0	0,5
Febrero	97,330	-0,6	-0,4	-0,1	97,008	-0,6	-0,6	0,0
Marzo	98,177	0,9	0,5	0,9	97,949	1,0	0,4	1,3
Abril	99,099	0,9	1,4	1,7	99,105	1,2	1,6	2,2
Mayo	99,400	0,3	1,8	2,1	99,572	0,5	2,0	2,7
Junio	99,855	0,5	2,2	2,1	100,046	0,5	2,5	2,7
Julio	99,385	-0,5	1,7	2,6	99,292	-0,8	1,8	2,9
Agosto	99,746	0,4	2,1	3,0	99,743	0,5	2,2	3,3
Septiembre	100,628	0,9	3,0	3,6	100,575	0,8	3,1	4,0
Octubre	102,201	1,6	4,6	5,1	102,425	1,8	5,0	5,4
Noviembre	102,559	0,4	5,0	5,3	102,738	0,3	5,3	5,5
Diciembre	103,732	1,1	6,2	6,2	103,965	1,2	6,5	6,5
2022 Enero	103,404	-0,3	-0,3	5,6	103,567	-0,4	-0,4	6,1
Febrero	104,033	0,6	0,3	6,9	104,403	0,8	0,4	7,6
Marzo	106,979	2,8	3,1	9,0	107,566	3,0	3,5	9,8
Abril	106,760	-0,2	2,9	7,7	107,375	-0,2	3,3	8,3
Mayo	107,637	0,8	3,8	8,3	108,262	0,8	4,1	8,7
Junio	109,314	1,6	5,4	9,5	110,267	1,9	6,1	10,2
Julio	108,939	-0,3	5,0	9,6	109,986	-0,3	5,8	10,8
Agosto	108,985	0,0	5,1	9,3	110,265	0,3	6,1	10,5
Septiembre	108,495	-0,4	4,6	7,8	109,498	-0,7	5,3	8,9
Octubre	108,627	0,1	4,7	6,3	109,866	0,3	5,7	7,3
Noviembre	108,524	-0,1	4,6	5,8	109,734	-0,1	5,5	6,8
Diciembre	108,858	0,3	4,9	4,9	109,899	0,2	5,7	5,7
2023 Enero	108,872	0,0	0,0	5,3	109,668	-0,2	-0,2	5,9
Febrero	109,446	0,5	0,5	5,2	110,703	0,9	0,7	6,0
Marzo	109,811	0,3	0,9	2,6	111,111	0,4	1,1	3,3
Abril	110,398	0,5	1,4	3,4	111,773	0,6	1,7	4,1
Mayo	110,205	-0,2	1,2	2,4	111,719	0,0	1,7	3,2
Junio	110,841	0,6	1,8	1,4	112,354	0,6	2,2	1,9
Julio								
Agosto								
Septiembre								
Octubre								
Noviembre								
Diciembre								



**Tasa de inflación por años y meses. Comunidad de Madrid y España**



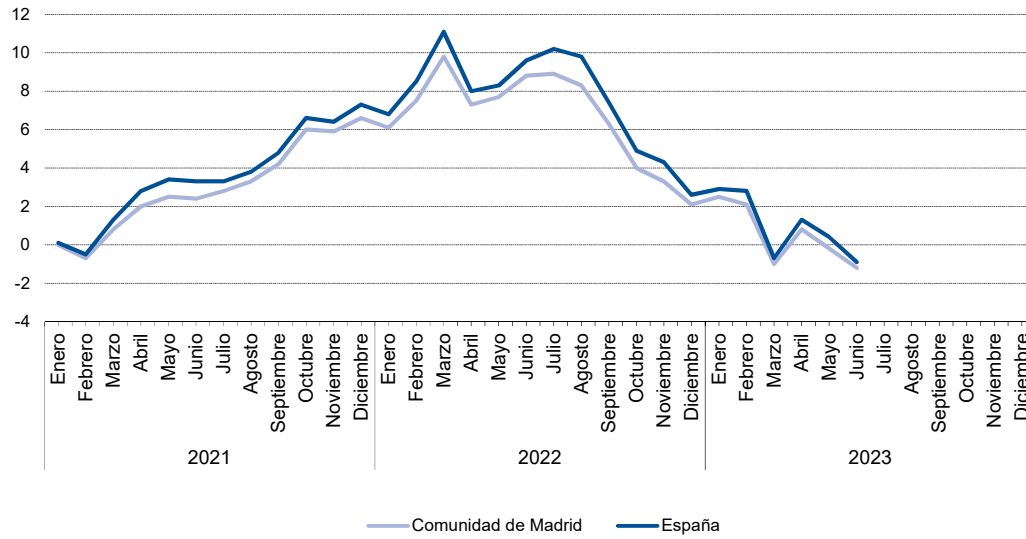


## 5. Tasa de inflación no alimentaria de la Comunidad de Madrid y España

	Comunidad de Madrid				España			
	Indice	Tasas de variación (%)			Indice	Tasas de variación (%)		
		Sobre el mes anterior	En lo que va de año	Sobre igual mes anterior		Sobre el mes anterior	En lo que va de año	Sobre igual mes anterior
2021 Enero	97,462	-0,1	-0,1	0,0	97,073	-0,3	-0,3	0,1
Febrero	96,796	-0,7	-0,8	-0,7	96,261	-0,8	-1,1	-0,5
Marzo	97,925	1,2	0,4	0,8	97,539	1,3	0,2	1,3
Abril	98,998	1,1	1,5	2,0	99,020	1,5	1,7	2,8
Mayo	99,336	0,3	1,9	2,5	99,521	0,5	2,2	3,4
Junio	99,965	0,6	2,5	2,4	100,178	0,7	2,9	3,3
Julio	99,345	-0,6	1,9	2,8	99,219	-1,0	1,9	3,3
Agosto	99,803	0,5	2,3	3,3	99,746	0,5	2,5	3,8
Septiembre	100,882	1,1	3,4	4,2	100,875	1,1	3,6	4,8
Octubre	102,620	1,7	5,2	6,0	102,946	2,1	5,7	6,6
Noviembre	102,861	0,2	5,5	5,9	103,180	0,2	6,0	6,4
Diciembre	104,005	1,1	6,6	6,6	104,441	1,2	7,3	7,3
2022 Enero	103,373	-0,6	-0,6	6,1	103,667	-0,7	-0,7	6,8
Febrero	104,039	0,6	0,0	7,5	104,487	0,8	0,0	8,5
Marzo	107,530	3,4	3,4	9,8	108,352	3,7	3,7	11,1
Abril	106,218	-1,2	2,1	7,3	106,966	-1,3	2,4	8,0
Mayo	107,009	0,7	2,9	7,7	107,755	0,7	3,2	8,3
Junio	108,758	1,6	4,6	8,8	109,844	1,9	5,2	9,6
Julio	108,178	-0,5	4,0	8,9	109,343	-0,5	4,7	10,2
Agosto	108,082	-0,1	3,9	8,3	109,544	0,2	4,9	9,8
Septiembre	107,227	-0,8	3,1	6,3	108,335	-1,1	3,7	7,4
Octubre	106,766	-0,4	2,7	4,0	108,023	-0,3	3,4	4,9
Noviembre	106,283	-0,5	2,2	3,3	107,647	-0,3	3,1	4,3
Diciembre	106,175	-0,1	2,1	2,1	107,165	-0,4	2,6	2,6
2023 Enero	106,002	-0,2	-0,2	2,5	106,682	-0,5	-0,5	2,9
Febrero	106,251	0,2	0,1	2,1	107,397	0,7	0,2	2,8
Marzo	106,449	0,2	0,3	-1,0	107,581	0,2	0,4	-0,7
Abril	107,064	0,6	0,8	0,8	108,336	0,7	1,1	1,3
Mayo	106,767	-0,3	0,6	-0,2	108,158	-0,2	0,9	0,4
Junio	107,444	0,6	1,2	-1,2	108,893	0,7	1,6	-0,9
Julio								
Agosto								
Septiembre								
Octubre								
Noviembre								
Diciembre								



**Tasa de inflación no alimentaria. Comunidad de Madrid y España**

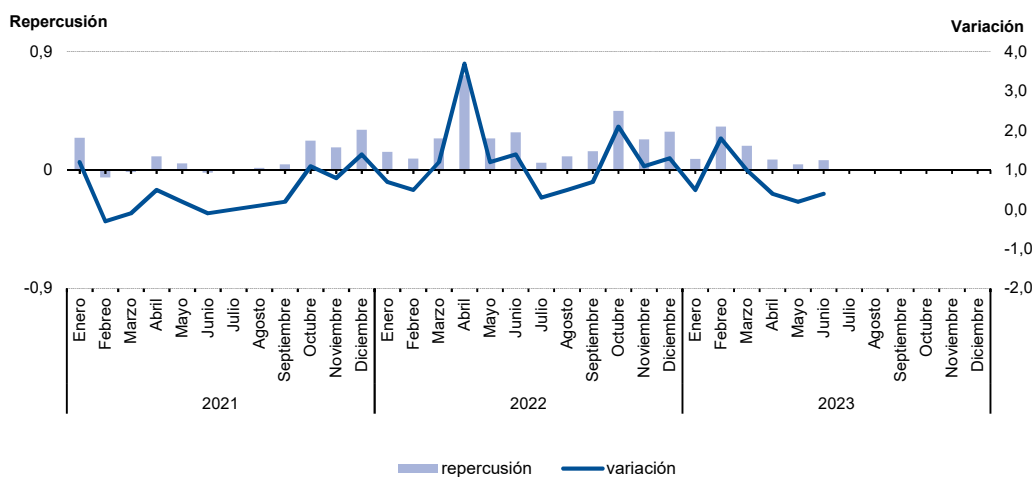


### 6.1. Evolución del I.P.C. por meses según años de variación y repercusión para cada grupo

#### Alimentos y bebidas no alcohólicas

	2021			2022			2023		
	Índice	Variación	Repercusión	Índice	Variación	Repercusión	Índice	Variación	Repercusión
Enero	99,204	1,2	0,2457	103,878	0,7	0,1385	119,825	0,5	0,0848
Febrero	98,938	-0,3	-0,0559	104,349	0,5	0,0874	121,970	1,8	0,3312
Marzo	98,867	-0,1	-0,0149	105,641	1,2	0,2398	123,168	1,0	0,1850
Abril	99,364	0,5	0,1044	109,522	3,7	0,7203	123,695	0,4	0,0814
Mayo	99,607	0,2	0,0510	110,823	1,2	0,2415	123,974	0,2	0,0431
Junio	99,514	-0,1	-0,0195	112,370	1,4	0,2871	124,467	0,4	0,0761
Julio	99,501	0,0	-0,0027	112,669	0,3	0,0555			
Agosto	99,579	0,1	0,0164	113,232	0,5	0,1045			
Septiembre	99,782	0,2	0,0426	114,011	0,7	0,1446			
Octubre	100,843	1,1	0,2228	116,435	2,1	0,4499			
Noviembre	101,669	0,8	0,1735	117,699	1,1	0,2346			
Diciembre	103,132	1,4	0,3073	119,276	1,3	0,2927			

#### Evolución del IPC. Alimentos y bebidas no alcohólicas

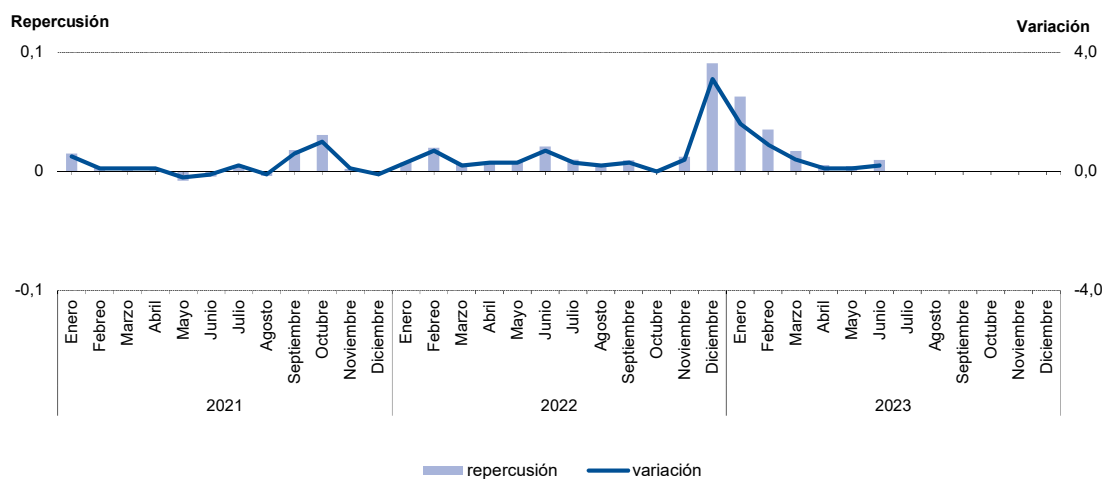


## 6.2. Evolución del I.P.C. por meses según años de variación y repercusión para cada grupo

### Bebidas alcohólicas y tabaco

	2021			2022			2023		
	Indice	Variación	Repercusión	Indice	Variación	Repercusión	Indice	Variación	Repercusión
Enero	99,568	0,5	0,0150	101,291	0,3	0,0074	109,736	1,6	0,0627
Febrero	99,656	0,1	0,0028	101,988	0,7	0,0197	110,731	0,9	0,0351
Marzo	99,728	0,1	0,0023	102,211	0,2	0,0063	111,217	0,4	0,0171
Abril	99,815	0,1	0,0027	102,471	0,3	0,0073	111,367	0,1	0,0053
Mayo	99,567	-0,2	-0,0078	102,740	0,3	0,0076	111,495	0,1	0,0045
Junio	99,424	-0,1	-0,0045	103,484	0,7	0,0210	111,763	0,2	0,0095
Julio	99,591	0,2	0,0052	103,833	0,3	0,0098			
Agosto	99,472	-0,1	-0,0037	104,010	0,2	0,0050			
Septiembre	100,046	0,6	0,0180	104,343	0,3	0,0094			
Octubre	101,018	1,0	0,0305	104,308	0,0	-0,0010			
Noviembre	101,087	0,1	0,0022	104,742	0,4	0,0122			
Diciembre	101,027	-0,1	-0,0019	107,959	3,1	0,0908			

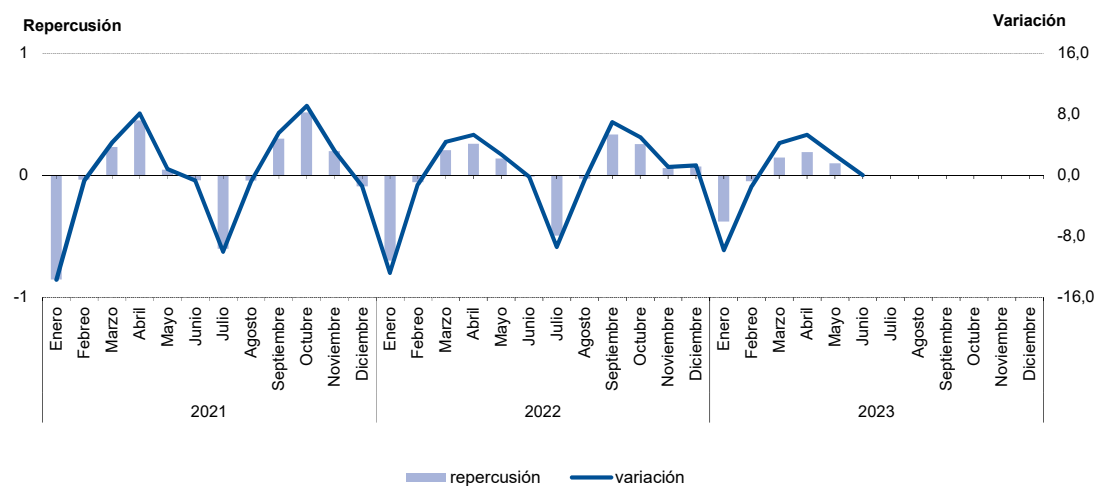
### Evolución del IPC. Bebidas alcohólicas y tabaco



### 6.3. Evolución del I.P.C. por meses según años de variación y repercusión para cada grupo Vestido y calzado

	2021			2022			2023		
	Indice	Variación	Repercusión	Indice	Variación	Repercusión	Indice	Variación	Repercusión
Enero	92,463	-13,7	-0,8539	94,492	-12,8	-0,6984	98,332	-9,8	-0,3786
Febrero	91,855	-0,7	-0,0354	93,340	-1,2	-0,0578	96,966	-1,4	-0,0482
Marzo	95,825	4,3	0,2308	97,441	4,4	0,2058	101,071	4,2	0,1448
Abril	103,546	8,1	0,4489	102,599	5,3	0,2589	106,448	5,3	0,1897
Mayo	104,340	0,8	0,0462	105,330	2,7	0,1371	109,230	2,6	0,0981
Junio	103,626	-0,7	-0,0415	105,076	-0,2	-0,0127	109,246	0,0	0,0006
Julio	93,268	-10,0	-0,6023	95,237	-9,4	-0,4938			
Agosto	92,520	-0,8	-0,0435	94,711	-0,6	-0,0264			
Septiembre	97,663	5,6	0,2990	101,364	7,0	0,3339			
Octubre	106,533	9,1	0,5157	106,477	5,0	0,2566			
Noviembre	109,952	3,2	0,1988	107,652	1,1	0,0590			
Diciembre	108,407	-1,4	-0,0898	109,066	1,3	0,0710			

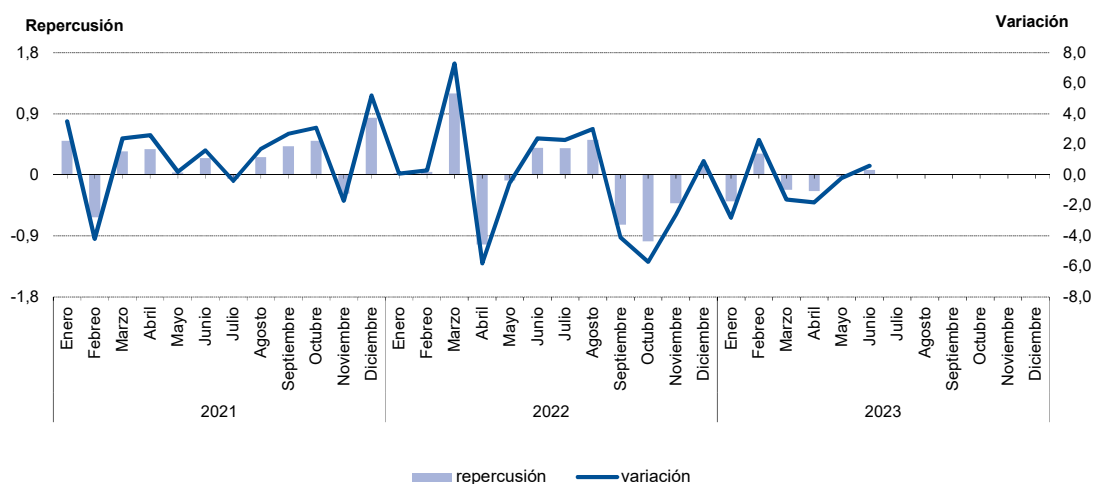
#### Evolución del IPC. Vestido y calzado



#### 6.4. Evolución del I.P.C. por meses según años de variación y repercusión para cada grupo Vivienda

	2021			2022			2023		
	Indice	Variación	Repercusión	Indice	Variación	Repercusión	Indice	Variación	Repercusión
Enero	96,565	3,5	0,5019	110,057	0,1	0,0228	103,292	-2,8	-0,3891
Febrero	92,512	-4,2	-0,6288	110,339	0,3	0,0420	105,695	2,3	0,3137
Marzo	94,743	2,4	0,3461	118,382	7,3	1,1987	103,999	-1,6	-0,2214
Abril	97,189	2,6	0,3795	111,473	-5,8	-1,0297	102,170	-1,8	-0,2388
Mayo	97,415	0,2	0,0351	110,910	-0,5	-0,0839	101,957	-0,2	-0,0278
Junio	99,012	1,6	0,2478	113,592	2,4	0,3997	102,527	0,6	0,0744
Julio	98,610	-0,4	-0,0624	116,235	2,3	0,3939			
Agosto	100,304	1,7	0,2628	119,698	3,0	0,5161			
Septiembre	103,013	2,7	0,4203	114,773	-4,1	-0,7340			
Octubre	106,256	3,1	0,5031	108,179	-5,7	-0,9828			
Noviembre	104,478	-1,7	-0,2758	105,373	-2,6	-0,4182			
Diciembre	109,904	5,2	0,8418	106,272	0,9	0,1340			

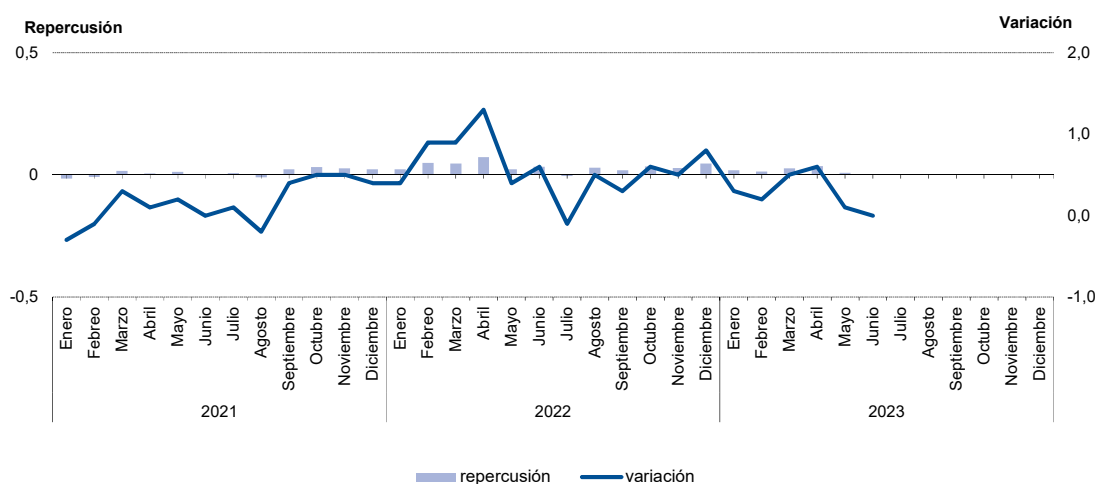
#### Evolución del IPC. Vivienda



### 6.5. Evolución del I.P.C. por meses según años de variación y repercusión para cada grupo Menaje

	2021			2022			2023		
	Indice	Variación	Repercusión	Indice	Variación	Repercusión	Indice	Variación	Repercusión
Enero	99,325	-0,3	-0,0157	101,911	0,4	0,0223	109,354	0,3	0,0190
Febrero	99,185	-0,1	-0,0083	102,829	0,9	0,0490	109,621	0,2	0,0139
Marzo	99,463	0,3	0,0166	103,709	0,9	0,0470	110,125	0,5	0,0263
Abril	99,562	0,1	0,0059	105,075	1,3	0,0730	110,815	0,6	0,0360
Mayo	99,765	0,2	0,0121	105,504	0,4	0,0229	110,979	0,1	0,0086
Junio	99,762	0,0	-0,0002	106,122	0,6	0,0330	111,033	0,0	0,0028
Julio	99,873	0,1	0,0066	106,033	-0,1	-0,0048			
Agosto	99,716	-0,2	-0,0094	106,595	0,5	0,0300			
Septiembre	100,104	0,4	0,0231	106,959	0,3	0,0194			
Octubre	100,647	0,5	0,0324	107,610	0,6	0,0348			
Noviembre	101,105	0,5	0,0273	108,127	0,5	0,0276			
Diciembre	101,494	0,4	0,0232	108,990	0,8	0,0461			

#### Evolución del IPC. Menaje

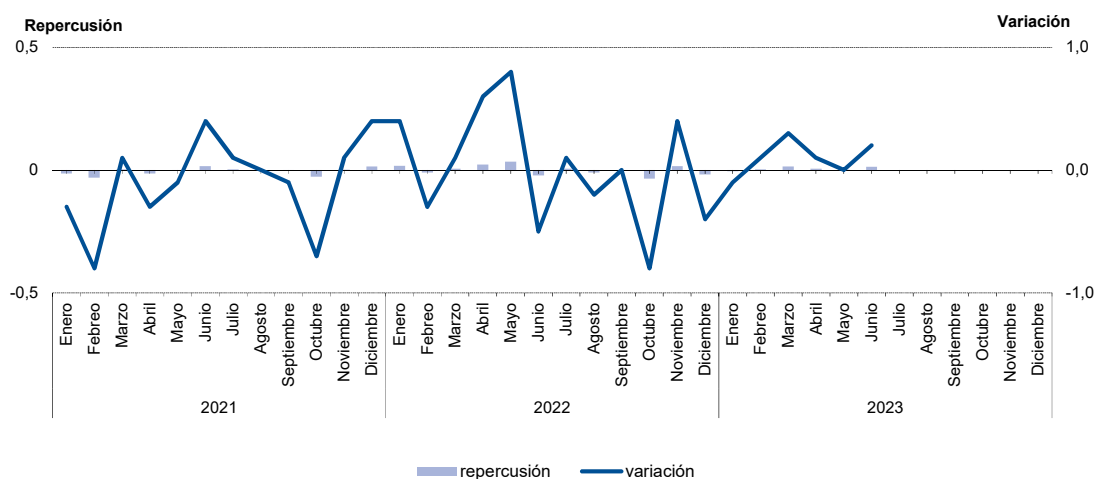


## 6.6. Evolución del I.P.C. por meses según años de variación y repercusión para cada grupo

### Medicina

	2021			2022			2023		
	Indice	Variación	Repercusión	Indice	Variación	Repercusión	Indice	Variación	Repercusión
Enero	100,835	-0,3	-0,0136	100,261	0,4	0,0168	99,859	-0,1	-0,0052
Febrero	100,058	-0,8	-0,0317	100,002	-0,3	-0,0108	99,923	0,1	0,0034
Marzo	100,132	0,1	0,0030	100,125	0,1	0,0051	100,201	0,3	0,0147
Abril	99,800	-0,3	-0,0136	100,679	0,6	0,0230	100,297	0,1	0,0051
Mayo	99,741	-0,1	-0,0024	101,510	0,8	0,0345	100,320	0,0	0,0012
Junio	100,129	0,4	0,0159	100,980	-0,5	-0,0220	100,567	0,2	0,0131
Julio	100,201	0,1	0,0029	101,115	0,1	0,0056			
Agosto	100,187	0,0	-0,0006	100,884	-0,2	-0,0096			
Septiembre	100,107	-0,1	-0,0033	100,842	0,0	-0,0017			
Octubre	99,451	-0,7	-0,0268	100,003	-0,8	-0,0349			
Noviembre	99,502	0,1	0,0021	100,384	0,4	0,0158			
Diciembre	99,858	0,4	0,0145	99,957	-0,4	-0,0178			

### Evolución del IPC. Medicina

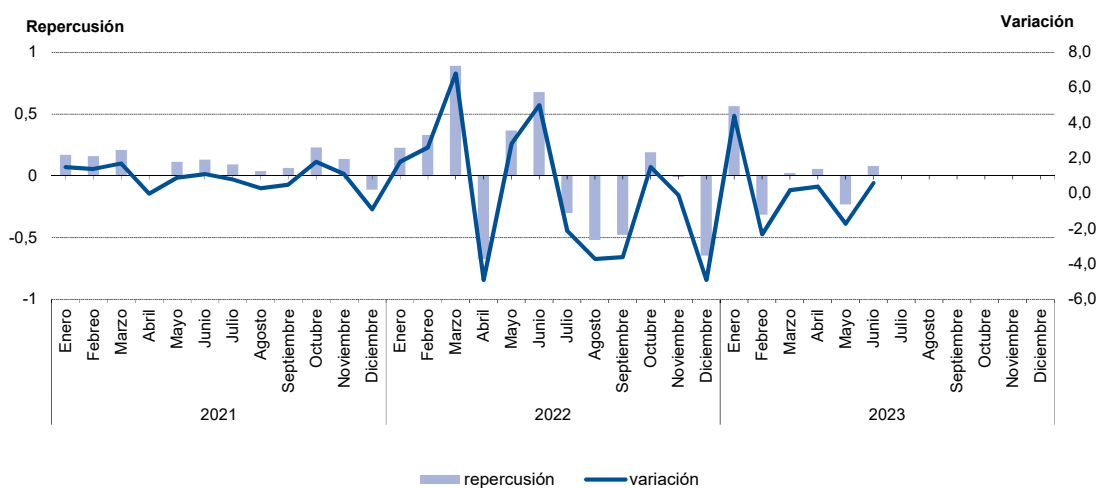




### 6.7. Evolución del I.P.C. por meses según años de variación y repercusión para cada grupo Transportes

	2021			2022			2023		
	Indice	Variación	Repercusión	Indice	Variación	Repercusión	Indice	Variación	Repercusión
Enero	94,950	1,5	0,1713	105,391	1,8	0,2267	108,509	4,4	0,5644
Febrero	96,233	1,4	0,1597	108,137	2,6	0,3306	105,989	-2,3	-0,3137
Marzo	97,912	1,7	0,2090	115,533	6,8	0,8906	106,177	0,2	0,0234
Abril	97,921	0,0	0,0011	109,922	-4,9	-0,6756	106,634	0,4	0,0569
Mayo	98,821	0,9	0,1120	112,960	2,8	0,3658	104,775	-1,7	-0,2314
Junio	99,885	1,1	0,1324	118,595	5,0	0,6785	105,410	0,6	0,0790
Julio	100,637	0,8	0,0936	116,102	-2,1	-0,3002			
Agosto	100,952	0,3	0,0392	111,784	-3,7	-0,5199			
Septiembre	101,460	0,5	0,0632	107,808	-3,6	-0,4788			
Octubre	103,314	1,8	0,2307	109,402	1,5	0,1919			
Noviembre	104,407	1,1	0,1360	109,330	-0,1	-0,0087			
Diciembre	103,508	-0,9	-0,1119	103,975	-4,9	-0,6448			

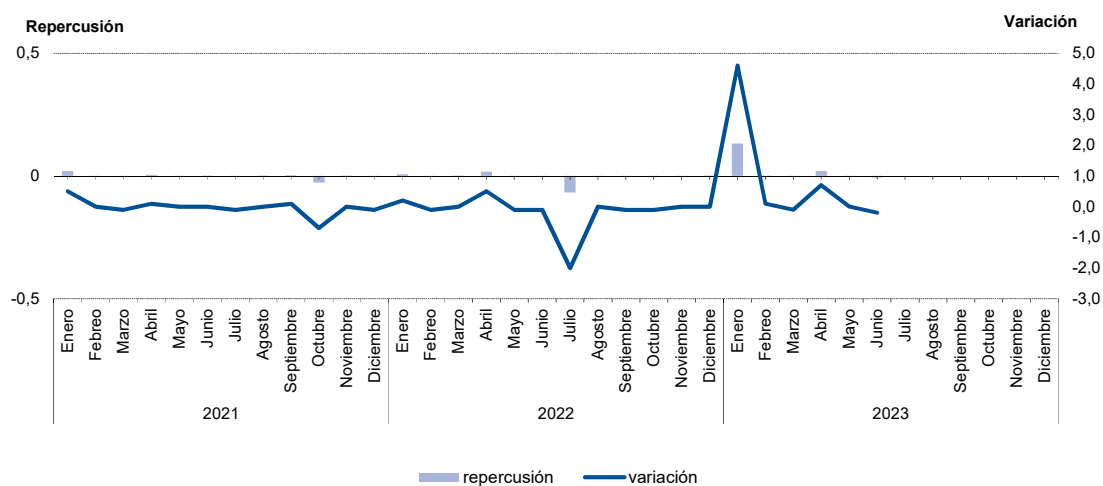
#### Evolución del IPC. Transportes



### 6.8. Evolución del I.P.C. por meses según años de variación y repercusión para cada grupo Comunicaciones

	2021			2022			2023		
	Indice	Variación	Repercusión	Indice	Variación	Repercusión	Indice	Variación	Repercusión
Enero	100,232	0,5	0,0203	99,684	0,2	0,0071	102,215	4,6	0,1326
Febrero	100,205	0,0	-0,0010	99,613	-0,1	-0,0024	102,286	0,1	0,0021
Marzo	100,071	-0,1	-0,0051	99,632	0,0	0,0006	102,195	-0,1	-0,0027
Abril	100,191	0,1	0,0046	100,158	0,5	0,0175	102,863	0,7	0,0196
Mayo	100,175	0,0	-0,0006	100,057	-0,1	-0,0034	102,827	0,0	-0,0011
Junio	100,181	0,0	0,0002	100,006	-0,1	-0,0017	102,613	-0,2	-0,0063
Julio	100,096	-0,1	-0,0032	97,989	-2,0	-0,0673			
Agosto	100,132	0,0	0,0014	97,956	0,0	-0,0011			
Septiembre	100,217	0,1	0,0032	97,835	-0,1	-0,0040			
Octubre	99,499	-0,7	-0,0274	97,689	-0,1	-0,0049			
Noviembre	99,531	0,0	0,0012	97,653	0,0	-0,0012			
Diciembre	99,470	-0,1	-0,0023	97,697	0,0	0,0015			

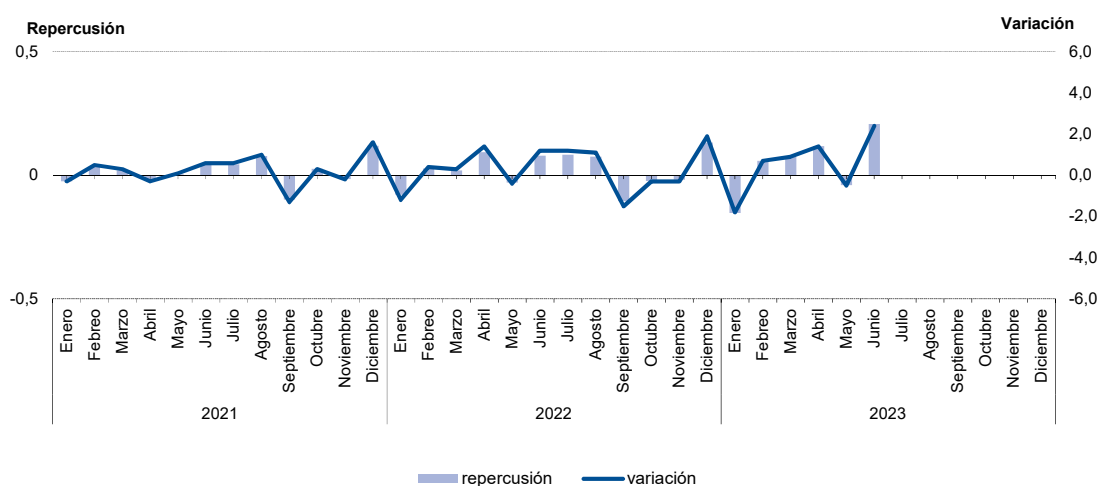
#### Evolución del IPC. Comunicaciones



### 6.9. Evolución del I.P.C. por meses según años de variación y repercusión para cada grupo Ocio y cultura

	2021			2022			2023		
	Indice	Variación	Repercusión	Indice	Variación	Repercusión	Indice	Variación	Repercusión
Enero	98,730	-0,3	-0,0250	100,641	-1,2	-0,0786	103,791	-1,8	-0,1523
Febrero	99,216	0,5	0,0371	101,061	0,4	0,0278	104,517	0,7	0,0580
Marzo	99,472	0,3	0,0196	101,357	0,3	0,0196	105,452	0,9	0,0747
Abril	99,163	-0,3	-0,0236	102,767	1,4	0,0932	106,929	1,4	0,1179
Mayo	99,220	0,1	0,0044	102,310	-0,4	-0,0302	106,436	-0,5	-0,0394
Junio	99,783	0,6	0,0430	103,502	1,2	0,0788	109,037	2,4	0,2077
Julio	100,369	0,6	0,0448	104,758	1,2	0,0831			
Agosto	101,396	1,0	0,0785	105,900	1,1	0,0755			
Septiembre	100,106	-1,3	-0,0986	104,313	-1,5	-0,1049			
Octubre	100,453	0,3	0,0265	103,971	-0,3	-0,0226			
Noviembre	100,261	-0,2	-0,0147	103,692	-0,3	-0,0184			
Diciembre	101,830	1,6	0,1199	105,699	1,9	0,1327			

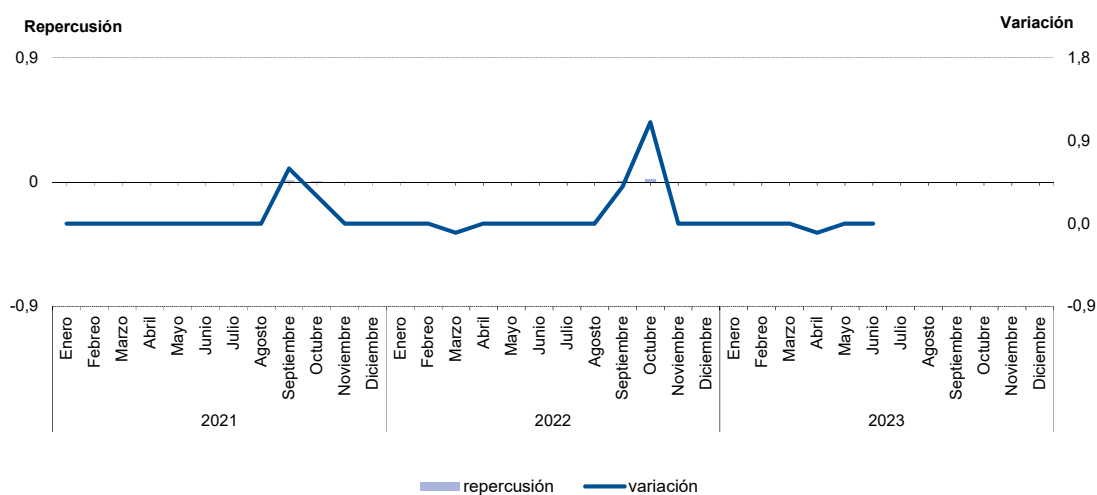
#### Evolución del IPC. Ocio y cultura



### 6.10. Evolución del I.P.C. por meses según años de variación y repercusión para cada grupo Enseñanza

	2021			2022			2023		
	Índice	Variación	Repercusión	Índice	Variación	Repercusión	Índice	Variación	Repercusión
Enero	99,661	0,0	0,0000	100,703	0,0	0,0001	102,242	0,0	0,0006
Febrero	99,661	0,0	0,0000	100,703	0,0	0,0000	102,291	0,0	0,0011
Marzo	99,698	0,0	0,0008	100,597	-0,1	-0,0021	102,274	0,0	-0,0004
Abril	99,698	0,0	0,0000	100,597	0,0	0,0000	102,220	-0,1	-0,0013
Mayo	99,698	0,0	0,0000	100,597	0,0	0,0000	102,220	0,0	0,0000
Junio	99,722	0,0	0,0005	100,619	0,0	0,0004	102,237	0,0	0,0004
Julio	99,722	0,0	0,0000	100,623	0,0	0,0001			
Agosto	99,722	0,0	0,0000	100,631	0,0	0,0002			
Septiembre	100,357	0,6	0,0142	101,074	0,4	0,0087			
Octubre	100,663	0,3	0,0068	102,183	1,1	0,0218			
Noviembre	100,698	0,0	0,0008	102,217	0,0	0,0007			
Diciembre	100,698	0,0	0,0000	102,217	0,0	0,0000			

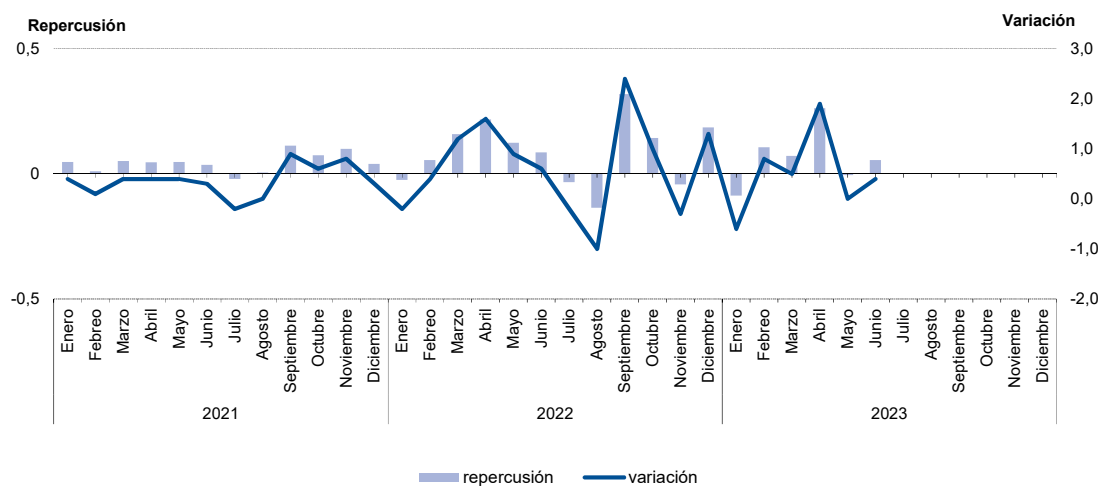
#### Evolución del IPC. Enseñanza



### 6.11. Evolución del I.P.C. por meses según años de variación y repercusión para cada grupo Hoteles, cafés y restaurantes

	2021			2022			2023		
	Indice	Variación	Repercusión	Indice	Variación	Repercusión	Indice	Variación	Repercusión
Enero	98,308	0,4	0,0471	102,212	-0,2	-0,0240	109,985	-0,6	-0,0869
Febrero	98,390	0,1	0,0101	102,649	0,4	0,0557	110,835	0,8	0,1063
Marzo	98,810	0,4	0,0516	103,894	1,2	0,1587	111,414	0,5	0,0724
Abril	99,188	0,4	0,0465	105,601	1,6	0,2176	113,516	1,9	0,2630
Mayo	99,577	0,4	0,0478	106,578	0,9	0,1246	113,476	0,0	-0,0050
Junio	99,868	0,3	0,0358	107,255	0,6	0,0863	113,922	0,4	0,0558
Julio	99,703	-0,2	-0,0203	106,995	-0,2	-0,0331			
Agosto	99,745	0,0	0,0052	105,935	-1,0	-0,1351			
Septiembre	100,663	0,9	0,1129	108,432	2,4	0,3184			
Octubre	101,266	0,6	0,0741	109,554	1,0	0,1431			
Noviembre	102,081	0,8	0,1002	109,220	-0,3	-0,0426			
Diciembre	102,400	0,3	0,0392	110,680	1,3	0,1861			

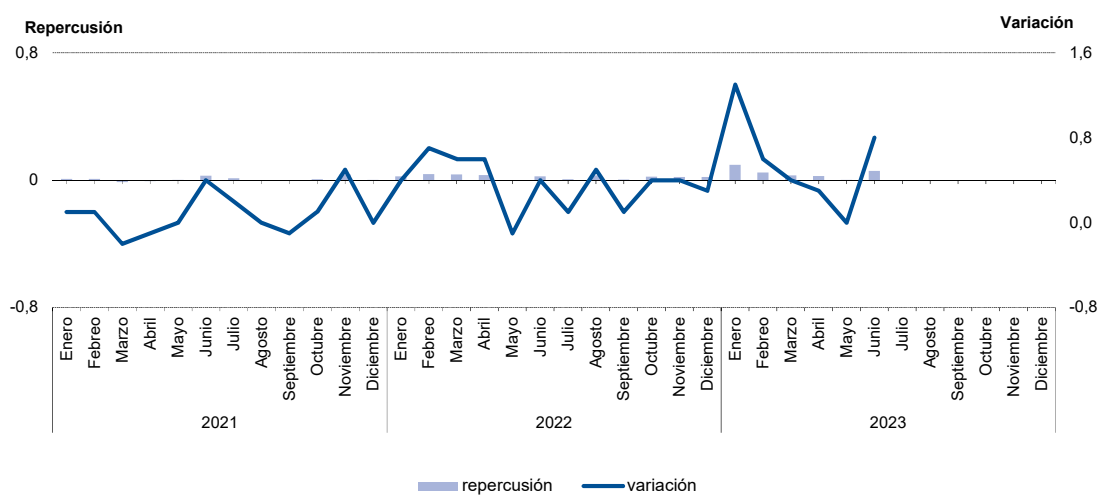
#### Evolución del IPC. Hoteles, cafés y restaurantes



### 6.12. Evolución del I.P.C. por meses según años de variación y repercusión para cada grupo Otros bienes y servicios

	2021			2022			2023		
	Índice	Variación	Repercusión	Índice	Variación	Repercusión	Índice	Variación	Repercusión
Enero	99,665	0,1	0,0077	101,186	0,4	0,0242	106,781	1,3	0,0969
Febrero	99,773	0,1	0,0072	101,883	0,7	0,0376	107,465	0,6	0,0471
Marzo	99,587	-0,2	-0,0124	102,536	0,6	0,0353	107,898	0,4	0,0298
Abril	99,491	-0,1	-0,0064	103,133	0,6	0,0322	108,271	0,3	0,0257
Mayo	99,533	0,0	0,0028	103,039	-0,1	-0,0051	108,286	0,0	0,0010
Junio	99,956	0,4	0,0282	103,490	0,4	0,0244	109,120	0,8	0,0575
Julio	100,143	0,2	0,0124	103,592	0,1	0,0055			
Agosto	100,140	0,0	-0,0002	104,155	0,5	0,0304			
Septiembre	100,082	-0,1	-0,0039	104,237	0,1	0,0044			
Octubre	100,182	0,1	0,0067	104,640	0,4	0,0218			
Noviembre	100,710	0,5	0,0351	105,010	0,4	0,0200			
Diciembre	100,737	0,0	0,0018	105,375	0,3	0,0197			

#### Evolución del IPC. Otros bienes y servicios



### 7.1. Evolución del I.P.C. por años y meses según rubricas para cada grupo Alimentos y bebidas no alcohólicas

	Cereales y derivados		Pan		Carne de vacuno		Carne de ovino	
	Indice	T1-12 (*)	Indice	T1-12 (*)	Indice	T1-12 (*)	Indice	T1-12 (*)
2021 Enero	98,010	-0,6	97,792	-0,1	99,039	2,5	95,530	4,5
Febrero	98,153	0,0	97,848	0,6	99,027	2,2	92,693	6,1
Marzo	99,174	-0,8	97,864	-0,2	98,674	1,3	90,344	4,5
Abril	100,280	-0,3	98,727	1,0	98,619	0,7	91,641	6,3
Mayo	99,788	-0,8	99,077	1,3	98,923	1,1	93,019	6,1
Junio	99,117	-0,9	99,794	2,2	98,480	0,9	95,130	7,3
Julio	100,241	1,5	100,282	2,4	98,639	1,0	98,045	3,6
Agosto	99,800	-0,6	100,530	2,8	98,408	1,0	98,763	1,1
Septiembre	99,634	0,8	100,755	3,2	99,344	1,2	101,954	4,1
Octubre	100,279	1,6	101,496	5,0	101,371	3,2	105,407	6,9
Noviembre	101,385	2,6	102,454	5,2	103,999	5,5	114,803	17,5
Diciembre	104,139	5,3	103,382	5,8	105,476	7,3	122,670	23,8
2022 Enero	104,658	6,8	104,917	7,3	105,475	6,5	104,873	9,8
Febrero	106,666	8,7	105,382	7,7	105,743	6,8	100,030	7,9
Marzo	107,856	8,8	105,380	7,7	106,935	8,4	100,017	10,7
Abril	116,296	16,0	112,084	13,5	110,687	12,2	102,489	11,8
Mayo	119,038	19,3	114,719	15,8	110,276	11,5	107,610	15,7
Junio	120,616	21,7	116,039	16,3	111,038	12,8	111,203	16,9
Julio	121,229	20,9	116,775	16,4	112,226	13,8	115,084	17,4
Agosto	123,958	24,2	117,081	16,5	113,271	15,1	115,984	17,4
Septiembre	125,318	25,8	117,569	16,7	113,335	14,1	122,454	20,1
Octubre	126,683	26,3	118,012	16,3	115,066	13,5	123,946	17,6
Noviembre	127,998	26,2	119,029	16,2	116,495	12,0	127,255	10,8
Diciembre	130,429	25,2	121,151	17,2	117,446	11,3	132,146	7,7
2023 Enero	130,844	25,0	121,040	15,4	118,616	12,5	120,338	14,7
Febrero	135,159	26,7	121,948	15,7	118,622	12,2	113,370	13,3
Marzo	135,831	25,9	122,864	16,6	118,779	11,1	113,459	13,4
Abril	137,489	18,2	122,855	9,6	118,885	7,4	116,520	13,7
Mayo	137,475	15,5	121,549	6,0	119,244	8,1	118,754	10,4
Junio	136,500	13,2	123,581	6,5	120,228	8,3	121,420	9,2
Julio								
Agosto								
Septiembre								
Octubre								
Noviembre								
Diciembre								

(\*) T1-12 Tasa de variación sobre igual periodo año anterior.



### 7.1. Evolución del I.P.C. por años y meses según rubricas para cada grupo Alimentos y bebidas no alcohólicas

	Carne de porcino		Carne de ave		Otras carnes		Pescado fresco y congelado	
	Indice	T1-12 (*)	Indice	T1-12 (*)	Indice	T1-12 (*)	Indice	T1-12 (*)
2021 Enero	99,586	1,6	98,036	2,0	99,611	1,7	106,095	-2,2
Febrero	99,235	0,7	98,369	2,3	99,079	0,2	101,206	3,4
Marzo	99,216	-0,5	99,612	2,5	99,269	0,3	97,155	-3,0
Abril	99,769	-0,6	99,802	0,9	99,806	0,3	99,254	-3,1
Mayo	99,819	-0,3	99,948	1,6	99,748	0,0	98,600	3,7
Junio	100,340	0,6	99,948	1,8	99,461	-0,1	97,547	2,6
Julio	100,870	1,5	100,174	1,7	99,298	-0,2	98,404	5,1
Agosto	100,607	1,2	100,041	1,4	99,646	-0,1	96,882	3,7
Septiembre	100,346	1,5	100,262	1,9	100,431	0,9	96,674	1,4
Octubre	100,081	0,5	100,272	2,2	100,833	1,2	97,989	3,2
Noviembre	99,914	0,5	100,818	2,6	101,084	1,6	101,460	5,1
Diciembre	100,216	0,7	102,719	4,3	101,735	2,1	108,735	6,9
2022 Enero	100,639	1,1	103,654	5,7	102,126	2,5	112,691	6,2
Febrero	100,256	1,0	103,524	5,2	102,369	3,3	104,119	2,9
Marzo	101,709	2,5	106,051	6,5	102,758	3,5	107,324	10,5
Abril	105,318	5,6	112,588	12,8	104,771	5,0	106,943	7,7
Mayo	105,693	5,9	113,854	13,9	106,414	6,7	110,340	11,9
Junio	106,972	6,6	114,602	14,7	106,803	7,4	109,142	11,9
Julio	107,204	6,3	115,713	15,5	107,891	8,7	109,930	11,7
Agosto	108,632	8,0	116,478	16,4	108,088	8,5	107,416	10,9
Septiembre	109,487	9,1	116,678	16,4	108,954	8,5	106,788	10,5
Octubre	111,369	11,3	116,617	16,3	110,584	9,7	109,143	11,4
Noviembre	112,608	12,7	116,948	16,0	111,082	9,9	113,654	12,0
Diciembre	113,247	13,0	117,850	14,7	112,778	10,9	118,039	8,6
2023 Enero	112,640	11,9	118,128	14,0	113,457	11,1	124,156	10,2
Febrero	113,490	13,2	117,964	13,9	114,428	11,8	115,617	11,0
Marzo	118,109	16,1	118,283	11,5	114,771	11,7	116,084	8,2
Abril	120,960	14,9	118,965	5,7	116,244	11,0	117,316	9,7
Mayo	122,551	15,9	119,533	5,0	117,215	10,1	113,584	2,9
Junio	124,950	16,8	120,712	5,3	117,789	10,3	112,997	3,5
Julio								
Agosto								
Septiembre								
Octubre								
Noviembre								
Diciembre								

(\*) T1-12 Tasa de variación sobre igual periodo año anterior.





### 7.1. Evolución del I.P.C. por años y meses según rubricas para cada grupo Alimentos y bebidas no alcohólicas

	Crustáceos, moluscos y preparados de pescado		Huevos		Leche		Productos lácteos	
	Indice	T1-12 (*)	Indice	T1-12 (*)	Indice	T1-12 (*)	Indice	T1-12 (*)
2021 Enero	98,942	1,8	97,166	-2,0	99,075	1,4	99,830	0,3
Febrero	99,400	1,8	97,874	-1,2	98,555	0,2	99,753	-0,1
Marzo	99,497	2,2	98,509	-0,7	98,854	0,8	99,910	-0,5
Abril	99,532	0,4	99,411	0,3	99,425	0,4	100,024	-0,6
Mayo	99,363	-0,2	98,646	-0,4	99,219	-0,1	99,851	-1,1
Junio	99,593	0,4	99,022	0,1	99,240	0,1	99,992	-0,5
Julio	99,444	0,8	100,300	3,1	98,811	-0,3	99,680	-0,6
Agosto	100,448	1,1	101,045	3,4	99,151	0,2	99,494	-1,1
Septiembre	100,457	1,9	101,353	4,5	100,323	2,0	99,164	-0,6
Octubre	100,500	1,6	100,961	3,6	101,352	3,3	100,302	0,5
Noviembre	101,278	2,2	102,460	4,7	102,135	3,5	100,335	0,4
Diciembre	101,546	2,8	103,253	6,4	103,859	5,0	101,666	1,9
2022 Enero	102,384	3,5	104,309	7,4	105,565	6,6	102,894	3,1
Febrero	103,631	4,3	103,970	6,2	107,011	8,6	103,982	4,2
Marzo	105,044	5,6	109,520	11,2	109,713	11,0	104,943	5,0
Abril	107,432	7,9	118,340	19,0	112,763	13,4	108,391	8,4
Mayo	108,093	8,8	121,149	22,8	116,282	17,2	110,868	11,0
Junio	109,563	10,0	121,139	22,3	119,926	20,8	112,421	12,4
Julio	109,911	10,5	121,759	21,4	122,696	24,2	113,943	14,3
Agosto	111,416	10,9	122,180	20,9	125,483	26,6	115,580	16,2
Septiembre	112,653	12,1	124,443	22,8	127,397	27,0	116,243	17,2
Octubre	113,296	12,7	127,765	26,5	129,075	27,4	118,800	18,4
Noviembre	114,158	12,7	130,056	26,9	136,293	33,4	123,330	22,9
Diciembre	113,480	11,8	132,774	28,6	144,086	38,7	125,751	23,7
2023 Enero	114,374	11,7	130,870	25,5	140,363	33,0	127,189	23,6
Febrero	116,179	12,1	133,660	28,6	142,975	33,6	127,368	22,5
Marzo	117,752	12,1	136,996	25,1	143,486	30,8	126,725	20,8
Abril	120,264	11,9	140,271	18,5	143,164	27,0	127,170	17,3
Mayo	120,242	11,2	140,767	16,2	142,857	22,9	127,238	14,8
Junio	119,925	9,5	141,444	16,8	142,392	18,7	127,481	13,4
Julio								
Agosto								
Septiembre								
Octubre								
Noviembre								
Diciembre								

(\*) T1-12 Tasa de variación sobre igual periodo año anterior.



### 7.1. Evolución del I.P.C. por años y meses según rubricas para cada grupo Alimentos y bebidas no alcohólicas

	Aceites y grasas		Frutas frescas		Frutas en conservas y frutos secos		Legumbres y hortalizas frescas	
	Indice	T1-12 (*)	Indice	T1-12 (*)	Indice	T1-12 (*)	Indice	T1-12 (*)
2021 Enero	88,178	-0,7	95,483	5,6	102,537	1,9	105,679	8,2
Febrero	88,365	0,9	100,406	6,6	101,490	2,0	99,377	1,4
Marzo	89,047	1,2	99,535	7,4	101,395	1,4	99,626	3,6
Abril	92,108	3,7	94,712	1,9	100,944	-1,4	105,721	-2,9
Mayo	95,873	8,0	99,773	1,0	99,783	-2,6	101,807	0,9
Junio	100,436	14,1	101,181	-0,5	100,331	-0,8	96,354	-0,1
Julio	105,607	21,9	98,950	1,9	98,498	-3,3	95,606	3,4
Agosto	106,928	23,5	99,387	4,8	97,507	-4,7	96,773	3,2
Septiembre	106,895	24,2	98,420	2,0	99,059	-2,7	98,644	0,4
Octubre	107,966	24,4	104,927	0,5	98,011	-3,6	98,424	-0,8
Noviembre	108,923	25,5	103,950	5,4	99,976	-1,1	98,688	1,6
Diciembre	109,674	25,0	103,275	8,4	100,470	0,8	103,301	9,3
2022 Enero	112,559	27,6	102,968	7,8	98,879	-3,6	105,200	-0,5
Febrero	114,392	29,5	105,566	5,1	98,877	-2,6	103,965	4,6
Marzo	120,266	35,1	104,644	5,1	101,831	0,4	106,235	6,6
Abril	137,979	49,8	102,979	8,7	102,912	1,9	119,329	12,9
Mayo	138,363	44,3	107,386	7,6	104,165	4,4	108,925	7,0
Junio	137,214	36,6	116,758	15,4	101,881	1,5	107,879	12,0
Julio	133,544	26,5	110,787	12,0	102,408	4,0	109,504	14,5
Agosto	133,041	24,4	109,496	10,2	103,005	5,6	108,665	12,3
Septiembre	132,306	23,8	108,825	10,6	105,746	6,8	113,573	15,1
Octubre	132,980	23,2	114,742	9,4	104,121	6,2	123,099	25,1
Noviembre	147,209	35,1	110,989	6,8	108,504	8,5	112,970	14,5
Diciembre	152,522	39,1	107,953	4,5	108,472	8,0	115,249	11,6
2023 Enero	148,947	32,3	105,166	2,1	108,024	9,2	115,094	9,4
Febrero	151,280	32,2	110,017	4,2	106,375	7,6	128,508	23,6
Marzo	152,607	26,9	109,269	4,4	106,396	4,5	136,119	28,1
Abril	155,296	12,6	103,940	0,9	107,589	4,5	133,137	11,6
Mayo	155,705	12,5	110,817	3,2	110,534	6,1	126,973	16,6
Junio	159,469	16,2	112,989	-3,2	110,210	8,2	122,940	14,0
Julio								
Agosto								
Septiembre								
Octubre								
Noviembre								
Diciembre								

(\*) T1-12 Tasa de variación sobre igual periodo año anterior.



### 7.1. Evolución del I.P.C. por años y meses según rubricas para cada grupo Alimentos y bebidas no alcohólicas

	Preparados de legumbres y hortalizas		Patatas y sus preparados		Café, cacao e infusiones		Azúcar	
	Indice	T1-12 (*)	Indice	T1-12 (*)	Indice	T1-12 (*)	Indice	T1-12 (*)
2021 Enero	99,746	1,7	98,518	-3,1	98,953	0,3	101,373	2,0
Febrero	98,837	0,1	99,242	-3,2	98,841	0,7	100,811	0,0
Marzo	99,321	0,7	99,541	-2,6	99,117	0,7	100,712	-0,7
Abril	99,891	0,3	101,707	-1,9	99,750	1,8	101,132	-0,5
Mayo	99,394	0,0	104,586	0,8	99,587	1,2	100,291	-3,6
Junio	99,757	1,0	103,078	3,9	99,670	1,4	99,985	-2,6
Julio	99,494	0,1	101,881	6,1	99,658	-0,3	99,010	-2,7
Agosto	99,320	-0,3	99,352	2,6	99,790	-0,5	98,622	-2,9
Septiembre	99,803	-0,3	98,886	3,0	99,754	1,6	98,932	-2,7
Octubre	99,730	0,0	96,961	0,3	100,481	1,6	99,333	-2,4
Noviembre	102,083	2,7	97,386	0,3	101,860	2,5	99,421	-2,2
Diciembre	102,625	2,2	98,862	2,2	102,539	3,8	100,380	-1,3
2022 Enero	103,328	3,6	101,945	3,5	103,565	4,7	99,609	-1,7
Febrero	106,663	7,9	103,289	4,1	105,610	6,8	100,237	-0,6
Marzo	107,258	8,0	105,477	6,0	107,804	8,8	102,061	1,3
Abril	109,920	10,0	110,530	8,7	109,353	9,6	103,880	2,7
Mayo	111,280	12,0	114,966	9,9	111,585	12,0	107,947	7,6
Junio	112,196	12,5	115,866	12,4	111,257	11,6	107,150	7,2
Julio	112,628	13,2	115,314	13,2	113,159	13,5	107,593	8,7
Agosto	114,116	14,9	115,857	16,6	113,521	13,8	107,755	9,3
Septiembre	114,952	15,2	115,545	16,8	112,463	12,7	109,828	11,0
Octubre	115,732	16,0	118,604	22,3	112,599	12,1	142,435	43,4
Noviembre	119,965	17,5	122,328	25,6	112,671	10,6	149,670	50,5
Diciembre	121,232	18,1	125,013	26,5	114,883	12,0	150,900	50,3
2023 Enero	122,135	18,2	124,887	22,5	116,183	12,2	154,953	55,6
Febrero	124,550	16,8	125,385	21,4	119,406	13,1	155,484	55,1
Marzo	124,602	16,2	127,670	21,0	120,542	11,8	155,979	52,8
Abril	126,533	15,1	131,940	19,4	120,666	10,3	152,878	47,2
Mayo	126,832	14,0	137,834	19,9	122,068	9,4	154,986	43,6
Junio	128,295	14,3	143,818	24,1	119,898	7,8	154,286	44,0
Julio								
Agosto								
Septiembre								
Octubre								
Noviembre								
Diciembre								

(\*) T1-12 Tasa de variación sobre igual periodo año anterior.



### 7.1. Evolución del I.P.C. por años y meses según rubricas para cada grupo Alimentos y bebidas no alcohólicas

	Otros preparados alimenticios		Agua mineral, refrescos y zumos	
	Indice	T1-12 (*)	Indice	T1-12 (*)
2021 Enero	100,099	1,5	99,433	7,0
Febrero	99,646	0,4	99,699	7,8
Marzo	100,032	0,2	100,115	6,3
Abril	100,831	0,1	100,783	6,7
Mayo	100,231	0,2	100,115	5,2
Junio	100,222	0,3	100,403	6,2
Julio	99,901	-0,8	100,281	6,2
Agosto	99,989	-0,6	100,248	6,2
Septiembre	99,926	-0,3	99,863	6,5
Octubre	99,720	-0,9	99,732	6,1
Noviembre	99,658	-1,1	99,914	5,4
Diciembre	99,746	-0,4	99,414	5,9
2022 Enero	100,267	0,2	99,751	0,3
Febrero	103,081	3,4	101,398	1,7
Marzo	104,207	4,2	101,576	1,5
Abril	106,173	5,3	102,466	1,7
Mayo	107,830	7,6	102,729	2,6
Junio	108,970	8,7	104,159	3,7
Julio	110,569	10,7	104,676	4,4
Agosto	111,839	11,9	105,730	5,5
Septiembre	112,105	12,2	105,460	5,6
Octubre	113,684	14,0	107,520	7,8
Noviembre	115,342	15,7	111,592	11,7
Diciembre	115,747	16,0	113,656	14,3
2023 Enero	118,872	18,6	115,002	15,3
Febrero	121,419	17,8	120,895	19,2
Marzo	124,188	19,2	121,442	19,6
Abril	126,154	18,8	122,573	19,6
Mayo	125,056	16,0	121,358	18,1
Junio	125,974	15,6	121,155	16,3
Julio				
Agosto				
Septiembre				
Octubre				
Noviembre				
Diciembre				

(\*) T1-12 Tasa de variación sobre igual periodo año anterior.



## 7.2. Evolución del I.P.C. por años y meses según rubricas para cada grupo

### Bebidas alcohólicas y tabaco

	Bebidas alcohólicas		Tabaco	
	Indice	T1-12 (*)	Indice	T1-12 (*)
2021 Enero	99,985	0,7	99,349	0,1
Febrero	100,193	-0,4	99,375	0,1
Marzo	100,400	-0,3	99,375	0,1
Abril	100,637	-0,2	99,383	0,1
Mayo	99,910	-1,6	99,387	0,1
Junio	99,495	-1,2	99,387	0,1
Julio	99,977	0,4	99,389	0,1
Agosto	99,618	0,1	99,395	0,1
Septiembre	99,782	0,4	100,185	0,9
Octubre	99,994	-0,2	101,556	2,3
Noviembre	100,100	-0,3	101,605	2,3
Diciembre	99,908	1,2	101,615	2,3
2022 Enero	100,551	0,6	101,670	2,3
Febrero	102,445	2,2	101,707	2,3
Marzo	103,046	2,6	101,722	2,4
Abril	103,777	3,1	101,722	2,4
Mayo	104,531	4,6	101,723	2,4
Junio	105,977	6,5	102,081	2,7
Julio	106,889	6,9	102,120	2,7
Agosto	107,386	7,8	102,120	2,7
Septiembre	108,323	8,6	102,120	1,9
Octubre	108,225	8,2	102,120	0,6
Noviembre	108,763	8,7	102,496	0,9
Diciembre	108,760	8,9	107,486	5,8
2023 Enero	111,172	10,6	108,864	7,1
Febrero	113,678	11,0	108,904	7,1
Marzo	114,935	11,5	108,904	7,1
Abril	115,301	11,1	108,917	7,1
Mayo	115,611	10,6	108,930	7,1
Junio	116,241	9,7	108,969	6,7
Julio				
Agosto				
Septiembre				
Octubre				
Noviembre				
Diciembre				

(\*) T1-12 Tasa de variación sobre igual periodo año anterior.



### 7.3. Evolución del I.P.C. por años y meses según rubricas para cada grupo Vestido y calzado

	Prendas de vestir hombres		Prendas de vestir mujer		Prendas de vestir niño y bebe		Complementos y reparaciones de prendas de vestir	
	Indice	T1-12 (*)	Indice	T1-12 (*)	Indice	T1-12 (*)	Indice	T1-12 (*)
2021 Enero	92,268	-1,2	92,104	2,2	89,642	1,2	94,015	1,2
Febrero	91,049	-1,3	91,679	2,5	89,306	1,0	92,171	-0,1
Marzo	95,270	-0,8	94,398	2,3	96,356	1,2	96,996	0,4
Abril	100,002	-0,5	104,337	2,4	108,942	1,6	99,830	1,2
Mayo	100,458	-0,7	105,390	1,9	109,979	2,1	100,157	0,8
Junio	99,973	-0,6	104,146	1,6	109,307	2,1	100,313	0,9
Julio	92,388	-1,1	92,495	1,8	91,825	2,7	95,359	0,8
Agosto	91,897	-1,1	91,969	2,0	90,886	2,8	95,196	1,1
Septiembre	99,627	-1,0	95,716	1,9	97,009	2,5	101,187	-1,3
Octubre	110,058	0,4	107,052	1,3	104,566	1,5	107,680	0,1
Noviembre	115,118	1,2	110,969	0,6	106,810	2,0	109,412	1,5
Diciembre	111,892	1,2	109,744	0,8	105,371	2,1	107,684	1,5
2022 Enero	94,611	2,5	95,348	3,5	90,771	1,3	88,133	-6,3
Febrero	93,511	2,7	94,598	3,2	89,318	0,0	86,867	-5,8
Marzo	99,404	4,3	97,605	3,4	94,782	-1,6	96,282	-0,7
Abril	102,137	2,1	104,714	0,4	100,680	-7,6	100,665	0,8
Mayo	103,213	2,7	108,028	2,5	106,445	-3,2	101,301	1,1
Junio	102,540	2,6	107,630	3,3	105,934	-3,1	101,186	0,9
Julio	96,387	4,3	95,064	2,8	90,923	-1,0	97,521	2,3
Agosto	96,325	4,8	94,557	2,8	90,004	-1,0	97,270	2,2
Septiembre	104,084	4,5	102,108	6,7	97,109	0,1	106,251	5,0
Octubre	110,015	0,0	106,385	-0,6	105,100	0,5	111,016	3,1
Noviembre	111,409	-3,2	107,599	-3,0	106,036	-0,7	112,549	2,9
Diciembre	112,488	0,5	108,648	-1,0	107,915	2,4	114,432	6,3
2023 Enero	101,738	7,5	96,377	1,1	95,653	5,4	93,918	6,6
Febrero	100,278	7,2	95,000	0,4	94,498	5,8	90,218	3,9
Marzo	104,859	5,5	98,164	0,6	100,640	6,2	94,653	-1,7
Abril	108,368	6,1	105,162	0,4	108,320	7,6	98,968	-1,7
Mayo	108,515	5,1	110,186	2,0	112,594	5,8	99,292	-2,0
Junio	107,972	5,3	109,391	1,6	114,675	8,3	98,477	-2,7
Julio								
Agosto								
Septiembre								
Octubre								
Noviembre								
Diciembre								

(\*) T1-12 Tasa de variación sobre igual periodo año anterior.



### 7.3. Evolución del I.P.C. por años y meses según rubricas para cada grupo Vestido y calzado

	Calzado de hombre		Calzado de mujer		Calzado de niño		Reparación de calzado	
	Indice	T1-12 (*)	Indice	T1-12 (*)	Indice	T1-12 (*)	Indice	T1-12 (*)
2021 Enero	95,255	0,2	94,290	1,5	92,968	1,8		
Febrero	95,330	0,8	93,971	1,4	92,201	2,1		
Marzo	98,876	1,4	97,550	1,2	97,039	1,5		
Abril	103,048	0,5	103,739	1,1	103,798	1,8		
Mayo	103,505	0,5	104,659	1,1	104,353	1,7		
Junio	103,378	0,4	104,029	1,3	104,369	1,8		
Julio	96,245	0,5	95,983	1,2	93,301	2,2		
Agosto	95,550	0,8	93,932	1,0	92,638	2,2		
Septiembre	99,293	1,7	97,221	1,3	99,554	2,1		
Octubre	102,675	1,2	102,953	0,8	105,770	2,4		
Noviembre	103,427	0,7	105,934	0,5	107,968	1,6		
Diciembre	103,418	1,1	105,740	0,9	106,040	1,6		
2022 Enero	96,087	0,9	95,004	0,8	98,163	5,6		
Febrero	94,502	-0,9	93,616	-0,4	95,749	3,8		
Marzo	96,279	-2,6	96,462	-1,1	100,366	3,4		
Abril	100,972	-2,0	100,779	-2,9	103,876	0,1		
Mayo	101,697	-1,7	103,423	-1,2	106,697	2,2		
Junio	102,558	-0,8	103,816	-0,2	106,766	2,3		
Julio	97,039	0,8	95,685	-0,3	99,382	6,5		
Agosto	95,994	0,5	95,254	1,4	97,957	5,7		
Septiembre	99,745	0,5	99,142	2,0	101,519	2,0		
Octubre	102,228	-0,4	104,072	1,1	105,979	0,2		
Noviembre	102,651	-0,8	105,657	-0,3	106,624	-1,2		
Diciembre	104,354	0,9	108,002	2,1	108,239	2,1		
2023 Enero	99,439	3,5	99,847	5,1	100,269	2,1		
Febrero	98,105	3,8	98,478	5,2	99,882	4,3		
Marzo	101,281	5,2	102,840	6,6	103,782	3,4		
Abril	105,163	4,2	105,707	4,9	108,654	4,6		
Mayo	107,132	5,3	106,512	3,0	110,337	3,4		
Junio	107,871	5,2	107,246	3,3	110,251	3,3		
Julio								
Agosto								
Septiembre								
Octubre								
Noviembre								
Diciembre								

(\*) T1-12 Tasa de variación sobre igual periodo año anterior.



## 7.4. Evolución del I.P.C. por años y meses según rubricas para cada grupo

## Vivienda

	Vivienda en alquiler		Calefacción, alumbrado y otros servicios		Conservación de la vivienda	
	Indice	T1-12 (*)	Indice	T1-12 (*)	Indice	T1-12 (*)
2021 Enero	100,087	0,6	92,588	5,0	99,374	1,0
Febrero	100,014	0,4	83,405	-3,0	99,466	1,1
Marzo	99,975	0,3	88,467	6,8	99,477	0,4
Abril	99,983	0,2	93,990	17,9	99,485	0,2
Mayo	99,960	0,2	94,456	18,2	99,573	0,3
Junio	100,019	0,2	97,960	18,8	99,684	0,4
Julio	99,986	0,1	96,613	16,9	100,384	1,1
Agosto	99,982	0,0	100,421	20,8	100,425	1,1
Septiembre	100,011	0,0	106,556	26,0	100,385	1,1
Octubre	99,972	0,0	113,869	38,4	100,455	1,0
Noviembre	99,999	0,0	109,746	30,8	100,585	1,2
Diciembre	100,013	-0,1	121,931	43,0	100,706	1,3
2022 Enero	100,197	0,1	122,086	31,9	100,816	1,5
Febrero	100,434	0,4	122,549	46,9	100,908	1,4
Marzo	100,690	0,7	142,882	61,5	101,510	2,0
Abril	100,916	0,9	124,414	32,4	101,774	2,3
Mayo	101,056	1,1	122,489	29,7	102,192	2,6
Junio	101,194	1,2	129,214	31,9	102,405	2,7
Julio	101,340	1,4	136,120	40,9	102,256	1,9
Agosto	101,475	1,5	145,057	44,4	102,259	1,8
Septiembre	101,562	1,6	132,012	23,9	102,376	2,0
Octubre	101,774	1,8	114,809	0,8	102,103	1,6
Noviembre	101,987	2,0	107,176	-2,3	102,246	1,7
Diciembre	102,249	2,2	108,879	-10,7	102,778	2,1
2023 Enero	102,471	2,3	100,358	-17,8	103,067	2,2
Febrero	102,571	2,1	106,607	-13,0	103,284	2,4
Marzo	102,801	2,1	101,632	-28,9	103,480	1,9
Abril	103,001	2,1	96,229	-22,7	103,798	2,0
Mayo	103,141	2,1	95,435	-22,1	103,899	1,7
Junio	103,231	2,0	96,903	-25,0	103,890	1,5
Julio						
Agosto						
Septiembre						
Octubre						
Noviembre						
Diciembre						

(\*) T1-12 Tasa de variación sobre igual periodo año anterior.





## 7.5. Evolución del I.P.C. por años y meses según rubricas para cada grupo

## Menaje

	Muebles y revestimiento de suelo		Textiles y accesorios para el hogar		Electrodomésticos y reparaciones		Utensilios y herramientas para el hogar	
	Indice	T1-12 (*)	Indice	T1-12 (*)	Indice	T1-12 (*)	Indice	T1-12 (*)
2021 Enero	97,803	2,7	98,126	-1,0	99,162	-0,6	98,931	-1,7
Febrero	97,514	2,3	97,749	-1,0	99,046	-0,5	98,778	-1,5
Marzo	97,868	2,1	98,641	-0,6	99,991	0,0	98,692	-1,3
Abril	98,537	2,5	99,335	0,2	100,074	0,4	98,934	-0,8
Mayo	98,626	1,0	100,645	-0,1	99,887	0,6	99,638	-0,6
Junio	98,969	1,4	100,848	0,4	99,237	0,6	100,146	0,5
Julio	100,213	2,1	99,105	1,6	99,301	1,2	100,258	1,1
Agosto	100,362	1,9	98,694	2,2	99,257	0,4	100,269	1,4
Septiembre	101,000	2,7	99,861	2,3	99,833	0,4	100,414	1,4
Octubre	101,774	3,6	101,094	3,3	100,713	1,0	101,269	1,6
Noviembre	103,256	6,1	102,633	4,1	101,228	1,4	101,197	1,6
Diciembre	104,077	7,0	103,268	4,3	102,272	3,2	101,473	2,2
2022 Enero	104,087	6,4	100,790	2,7	103,873	4,8	102,565	3,7
Febrero	104,467	7,1	101,114	3,4	105,021	6,0	102,604	3,9
Marzo	105,659	8,0	102,359	3,8	105,318	5,3	103,606	5,0
Abril	107,757	9,4	103,875	4,6	107,054	7,0	105,163	6,3
Mayo	108,726	10,2	106,272	5,6	107,772	7,9	105,961	6,3
Junio	109,136	10,3	107,086	6,2	108,035	8,9	107,013	6,9
Julio	108,992	8,8	104,175	5,1	107,028	7,8	107,283	7,0
Agosto	108,834	8,4	103,680	5,1	107,614	8,4	106,957	6,7
Septiembre	109,075	8,0	104,398	4,5	108,385	8,6	107,407	7,0
Octubre	109,314	7,4	105,185	4,0	108,837	8,1	107,554	6,2
Noviembre	109,517	6,1	105,996	3,3	109,281	8,0	107,740	6,5
Diciembre	109,692	5,4	107,218	3,8	108,913	6,5	107,404	5,8
2023 Enero	110,179	5,9	106,951	6,1	110,685	6,6	107,887	5,2
Febrero	110,112	5,4	106,682	5,5	110,363	5,1	107,553	4,8
Marzo	110,560	4,6	108,016	5,5	110,019	4,5	107,508	3,8
Abril	111,176	3,2	108,923	4,9	110,269	3,0	108,456	3,1
Mayo	111,574	2,6	109,676	3,2	109,484	1,6	109,233	3,1
Junio	112,102	2,7	109,839	2,6	109,012	0,9	108,991	1,8
Julio								
Agosto								
Septiembre								
Octubre								
Noviembre								
Diciembre								

(\*) T1-12 Tasa de variación sobre igual periodo año anterior.



## 7.5. Evolución del I.P.C. por años y meses según rubricas para cada grupo

## Menaje

	Artículos no duraderos para el hogar		Servicios para el hogar	
	Indice	T1-12 (*)	Indice	T1-12 (*)
2021 Enero	100,604	0,9	98,719	1,2
Febrero	100,495	0,1	99,647	1,4
Marzo	100,430	0,0	99,815	1,2
Abril	100,097	-2,2	99,817	1,1
Mayo	100,102	-2,8	100,037	1,3
Junio	99,996	-2,0	100,038	1,3
Julio	99,665	-2,1	100,303	1,5
Agosto	99,181	-2,3	100,304	1,5
Septiembre	99,696	-1,5	100,115	1,3
Octubre	99,884	-0,9	100,378	1,8
Noviembre	99,864	-2,1	100,413	1,7
Diciembre	99,987	-1,4	100,413	1,7
2022 Enero	101,271	0,7	100,266	1,6
Febrero	102,702	2,2	101,270	1,6
Marzo	104,206	3,8	101,423	1,6
Abril	106,201	6,1	101,304	1,5
Mayo	105,900	5,8	101,324	1,3
Junio	107,236	7,2	101,350	1,3
Julio	108,351	8,7	101,214	0,9
Agosto	110,407	11,3	101,184	0,9
Septiembre	110,605	10,9	101,482	1,4
Octubre	112,209	12,3	101,580	1,2
Noviembre	113,100	13,3	101,950	1,5
Diciembre	115,707	15,7	102,235	1,8
2023 Enero	115,973	14,5	102,084	1,8
Febrero	117,364	14,3	102,501	1,2
Marzo	118,782	14,0	102,867	1,4
Abril	120,092	13,1	103,293	2,0
Mayo	119,118	12,5	103,975	2,6
Junio	119,289	11,2	103,908	2,5
Julio				
Agosto				
Septiembre				
Octubre				
Noviembre				
Diciembre				

(\*) T1-12 Tasa de variación sobre igual periodo año anterior.



## 7.6. Evolución del I.P.C. por años y meses según rubricas para cada grupo Medicina

	Servicios médicos y similares		Medicamentos y material terapéutico	
	Indice	T1-12 (*)	Indice	T1-12 (*)
2021 Enero	99,612	2,0	101,655	0,1
Febrero	99,470	1,8	100,486	-0,1
Marzo	99,636	1,9	100,484	0,0
Abril	99,620	1,9	99,953	-0,6
Mayo	99,575	1,9	99,891	-0,9
Junio	99,690	1,7	100,439	-0,3
Julio	100,130	2,0	100,232	-1,1
Agosto	100,061	1,6	100,260	-0,3
Septiembre	100,488	2,0	99,815	-0,7
Octubre	100,516	1,9	98,720	-1,4
Noviembre	100,626	1,9	98,723	-2,5
Diciembre	100,575	1,6	99,342	-2,8
2022 Enero	101,401	1,8	99,783	-1,8
Febrero	101,880	2,4	99,314	-1,2
Marzo	102,200	2,6	99,310	-1,2
Abril	102,327	2,7	100,073	0,1
Mayo	102,731	3,2	101,091	1,2
Junio	102,610	2,9	100,360	-0,1
Julio	102,574	2,4	100,586	0,4
Agosto	102,621	2,6	100,208	-0,1
Septiembre	102,644	2,1	100,131	0,3
Octubre	102,774	2,2	98,784	0,1
Noviembre	102,904	2,3	99,284	0,6
Diciembre	102,918	2,3	98,629	-0,7
2023 Enero	103,868	2,4	98,186	-1,6
Febrero	104,233	2,3	98,144	-1,2
Marzo	104,783	2,5	98,036	-1,3
Abril	104,986	2,6	97,982	-2,1
Mayo	105,063	2,3	97,932	-3,1
Junio	105,141	2,5	98,365	-2,0
Julio				
Agosto				
Septiembre				
Octubre				
Noviembre				
Diciembre				

(\*) T1-12 Tasa de variación sobre igual periodo año anterior.



### 7.7. Evolución del I.P.C. por años y meses según rubricas para cada grupo Transportes

	Transporte personal		Transporte público urbano		Transporte público interurbano	
	Indice	T1-12 (*)	Indice	T1-12 (*)	Indice	T1-12 (*)
2021 Enero	94,438	-3,4	99,981	-0,5	101,361	-2,4
Febrero	95,872	-1,1	99,981	-0,5	99,844	-7,6
Marzo	97,672	4,2	99,981	-0,5	100,170	-5,9
Abril	97,668	8,4	99,981	-0,5	100,553	-7,7
Mayo	98,687	10,4	99,981	-0,5	99,131	-6,3
Junio	99,876	10,0	99,981	-0,5	99,405	-9,4
Julio	100,794	9,5	99,981	-0,5	100,145	-4,4
Agosto	101,031	9,7	99,981	-0,5	101,564	-2,4
Septiembre	101,643	10,8	100,037	-0,5	99,556	-1,2
Octubre	103,653	13,3	100,040	-0,5	99,194	-1,4
Noviembre	104,844	14,6	100,040	-0,5	98,797	-0,1
Diciembre	103,823	11,7	100,040	-0,5	100,280	0,0
2022 Enero	105,971	12,2	100,373	0,4	97,816	-3,5
Febrero	108,962	13,7	100,373	0,4	98,862	-1,0
Marzo	117,102	19,9	100,373	0,4	99,716	-0,5
Abril	110,788	13,4	99,435	-0,5	104,887	4,3
Mayo	114,212	15,7	99,435	-0,5	103,339	4,2
Junio	120,336	20,5	99,435	-0,5	105,840	6,5
Julio	117,454	16,5	99,435	-0,5	108,800	8,6
Agosto	112,614	11,5	99,435	-0,5	110,341	8,6
Septiembre	111,994	10,2	70,200	-29,8	101,500	2,0
Octubre	113,888	9,9	70,228	-29,8	98,313	-0,9
Noviembre	113,676	8,4	70,229	-29,8	101,404	2,6
Diciembre	107,890	3,9	70,229	-29,8	98,284	-2,0
2023 Enero	113,077	6,7	71,312	-29,0	97,192	-0,6
Febrero	112,626	3,4	59,303	-40,9	97,503	-1,4
Marzo	112,645	-3,8	59,303	-40,9	100,534	0,8
Abril	113,148	2,1	59,303	-40,4	101,068	-3,6
Mayo	110,913	-2,9	59,303	-40,4	101,736	-1,6
Junio	111,999	-6,9	59,303	-40,4	103,254	-2,4
Julio						
Agosto						
Septiembre						
Octubre						
Noviembre						
Diciembre						

(\*) T1-12 Tasa de variación sobre igual periodo año anterior.



### 7.8. Evolución del I.P.C. por años y meses según rubricas para cada grupo Comunicaciones

		Comunicaciones	
		Indice	T1-12 (*)
2021	Enero	100,232	-3,4
	Febrero	100,205	-3,5
	Marzo	100,071	-4,8
	Abril	100,191	-4,5
	Mayo	100,175	-4,5
	Junio	100,181	-4,5
	Julio	100,096	-2,9
	Agosto	100,132	-2,9
	Septiembre	100,217	-2,7
	Octubre	99,499	-0,4
	Noviembre	99,531	-0,3
	Diciembre	99,470	-0,2
2022	Enero	99,684	-0,5
	Febrero	99,613	-0,6
	Marzo	99,632	-0,4
	Abril	100,158	0,0
	Mayo	100,057	-0,1
	Junio	100,006	-0,2
	Julio	97,989	-2,1
	Agosto	97,956	-2,2
	Septiembre	97,835	-2,4
	Octubre	97,689	-1,8
	Noviembre	97,653	-1,9
	Diciembre	97,697	-1,8
2023	Enero	102,215	2,5
	Febrero	102,286	2,7
	Marzo	102,195	2,6
	Abril	102,863	2,7
	Mayo	102,827	2,8
	Junio	102,613	2,6
	Julio		
	Agosto		
	Septiembre		
	Octubre		
	Noviembre		
	Diciembre		

(\*) T1-12 Tasa de variación sobre igual periodo año anterior.



### 7.9. Evolución del I.P.C. por años y meses según rubricas para cada grupo Ocio y cultura

	Objetos recreativos		Publicaciones		Esparcimiento	
	Indice	T1-12 (*)	Indice	T1-12 (*)	Indice	T1-12 (*)
2021 Enero	99,293	-2,2	98,931	0,4	98,883	2,7
Febrero	99,644	-2,6	98,956	0,9	99,335	2,7
Marzo	100,037	-2,0	99,329	1,5	99,417	-0,1
Abril	99,537	-1,4	99,309	1,0	99,573	0,0
Mayo	99,739	-1,8	99,335	1,2	100,259	0,7
Junio	99,048	-1,1	99,602	1,6	100,412	1,5
Julio	98,668	-2,0	100,407	2,4	100,321	1,8
Agosto	100,155	-0,2	100,441	2,4	100,321	2,3
Septiembre	99,399	-1,0	100,534	2,5	100,166	1,6
Octubre	100,804	-0,1	100,814	2,2	100,322	2,2
Noviembre	101,640	1,3	100,811	2,6	100,318	2,3
Diciembre	102,038	2,5	101,531	2,9	100,671	2,6
2022 Enero	101,263	2,0	102,557	3,7	100,423	1,6
Febrero	100,952	1,3	102,877	4,0	100,726	1,4
Marzo	101,631	1,6	103,288	4,0	101,810	2,4
Abril	102,254	2,7	103,507	4,2	101,679	2,1
Mayo	102,936	3,2	103,436	4,1	102,326	2,1
Junio	102,682	3,7	103,488	3,9	102,299	1,9
Julio	99,915	1,3	103,197	2,8	102,640	2,3
Agosto	99,886	-0,3	103,452	3,0	102,750	2,4
Septiembre	100,983	1,6	104,340	3,8	103,259	3,1
Octubre	101,538	0,7	104,340	3,5	103,392	3,1
Noviembre	102,667	1,0	104,583	3,7	102,873	2,5
Diciembre	102,139	0,1	104,483	2,9	102,967	2,3
2023 Enero	102,555	1,3	105,537	2,9	104,959	4,5
Febrero	103,318	2,3	106,010	3,0	103,978	3,2
Marzo	103,024	1,4	106,010	2,6	103,916	2,1
Abril	102,511	0,3	106,146	2,5	104,204	2,5
Mayo	102,183	-0,7	106,486	2,9	104,247	1,9
Junio	102,583	-0,1	106,486	2,9	104,298	2,0
Julio						
Agosto						
Septiembre						
Octubre						
Noviembre						
Diciembre						

(\*) T1-12 Tasa de variación sobre igual periodo año anterior.



### 7.10. Evolución del I.P.C. por años y meses según rubricas para cada grupo Enseñanza

	Educación infantil y primaria		Educación secundaria		Educación universitaria		Otras enseñanzas	
	Indice	T1-12 (*)	Indice	T1-12 (*)	Indice	T1-12 (*)	Indice	T1-12 (*)
2021 Enero	99,642	1,5	99,439	2,0	99,798	1,1	99,766	0,5
Febrero	99,642	1,5	99,439	2,0	99,777	1,0	99,677	0,5
Marzo	99,642	1,5	99,439	2,0	99,777	1,0	99,983	0,7
Abril	99,642	1,5	99,439	2,0	99,777	1,0	100,138	0,8
Mayo	99,642	1,5	99,439	2,0	99,777	1,0	100,266	0,8
Junio	99,642	1,5	99,439	2,0	99,777	1,0	100,261	0,4
Julio	99,642	1,5	99,439	2,0	99,777	1,0	100,070	0,5
Agosto	99,642	1,5	99,439	2,0	99,777	1,0	100,425	1,0
Septiembre	100,716	1,1	101,122	1,7	99,777	1,0	99,914	0,6
Octubre	100,716	1,1	101,122	1,7	100,661	0,9	100,063	0,7
Noviembre	100,716	1,1	101,122	1,7	100,661	0,9	99,463	-0,6
Diciembre	100,716	1,1	101,122	1,7	100,661	0,9	99,972	0,1
2022 Enero	100,716	1,1	101,122	1,7	100,661	0,9	100,133	0,4
Febrero	100,716	1,1	101,122	1,7	100,685	0,9	101,181	1,5
Marzo	100,716	1,1	101,122	1,7	100,685	0,9	101,238	1,3
Abril	100,716	1,1	101,122	1,7	100,685	0,9	101,902	1,8
Mayo	100,716	1,1	101,122	1,7	100,685	0,9	102,594	2,3
Junio	100,716	1,1	101,122	1,7	100,685	0,9	103,499	3,2
Julio	100,716	1,1	101,122	1,7	100,685	0,9	104,437	4,4
Agosto	100,716	1,1	101,122	1,7	100,685	0,9	104,013	3,6
Septiembre	101,533	0,8	103,602	2,5	100,685	0,9	104,807	4,9
Octubre	106,061	5,3	105,245	4,1	98,219	-2,4	105,681	5,6
Noviembre	106,061	5,3	105,245	4,1	98,219	-2,4	106,850	7,4
Diciembre	106,061	5,3	105,245	4,1	98,219	-2,4	107,341	7,4
2023 Enero	106,061	5,3	105,245	4,1	98,219	-2,4	107,396	7,3
Febrero	106,061	5,3	105,245	4,1	98,334	-2,3	107,397	6,1
Marzo	106,061	5,3	105,245	4,1	98,334	-2,3	107,517	6,2
Abril	106,061	5,3	105,245	4,1	98,334	-2,3	107,806	5,8
Mayo	106,061	5,3	105,245	4,1	98,334	-2,3	108,107	5,4
Junio	106,061	5,3	105,245	4,1	98,334	-2,3	108,355	4,7
Julio								
Agosto								
Septiembre								
Octubre								
Noviembre								
Diciembre								

(\*) T1-12 Tasa de variación sobre igual periodo año anterior.



### 7.11. Evolución del I.P.C. por años y meses según rubricas para cada grupo Hoteles, cafés y restaurantes

	Turismo y hostelería	
	Indice	T1-12 (*)
2021 Enero	98,093	-0,5
Febrero	98,296	-1,6
Marzo	98,748	-1,1
Abril	98,966	-2,3
Mayo	99,153	-1,4
Junio	99,838	-2,2
Julio	100,068	0,0
Agosto	100,477	0,5
Septiembre	100,652	1,7
Octubre	101,165	3,4
Noviembre	101,754	4,7
Diciembre	102,791	4,8
2022 Enero	102,102	4,1
Febrero	102,657	4,4
Marzo	103,649	5,0
Abril	105,984	7,1
Mayo	106,443	7,4
Junio	107,730	7,9
Julio	108,354	8,3
Agosto	107,878	7,4
Septiembre	108,953	8,2
Octubre	109,707	8,4
Noviembre	109,170	7,3
Diciembre	111,675	8,6
2023 Enero	109,144	6,9
Febrero	110,560	7,7
Marzo	111,734	7,8
Abril	114,571	8,1
Mayo	114,233	7,3
Junio	116,182	7,8
Julio		
Agosto		
Septiembre		
Octubre		
Noviembre		
Diciembre		

(\*) T1-12 Tasa de variación sobre igual periodo año anterior.





## 7.12. Evolución del I.P.C. por años y meses según rubricas para cada grupo

## Otros

	Artículos de uso personal		Otros bienes y servicios	
	Indice	T1-12 (*)	Indice	T1-12 (*)
2021 Enero	101,216	-0,7	99,507	1,5
Febrero	100,395	-1,8	99,574	1,4
Marzo	99,402	-2,4	99,657	1,3
Abril	98,959	-2,8	99,675	1,3
Mayo	98,576	-3,5	99,903	1,3
Junio	99,283	-2,5	100,139	1,3
Julio	99,628	-2,6	99,920	0,9
Agosto	100,366	-2,3	99,793	0,9
Septiembre	100,224	-2,5	100,047	0,9
Octubre	100,229	-1,5	100,198	0,9
Noviembre	101,052	-0,8	100,702	1,3
Diciembre	100,671	-1,0	100,885	1,5
2022 Enero	100,493	-0,7	101,341	1,8
Febrero	101,702	1,3	101,735	2,2
Marzo	103,175	3,8	102,121	2,5
Abril	104,340	5,4	102,539	2,9
Mayo	102,685	4,2	102,994	3,1
Junio	104,190	4,9	103,089	2,9
Julio	104,544	4,9	103,104	3,2
Agosto	106,550	6,2	103,179	3,4
Septiembre	106,465	6,2	103,922	3,9
Octubre	107,384	7,1	104,321	4,1
Noviembre	108,251	7,1	104,529	3,8
Diciembre	109,253	8,5	104,682	3,8
2023 Enero	109,399	8,9	106,016	4,6
Febrero	109,727	7,9	106,697	4,9
Marzo	110,755	7,3	107,018	4,8
Abril	111,771	7,1	107,264	4,6
Mayo	110,986	8,1	107,476	4,4
Junio	111,615	7,1	107,522	4,3
Julio				
Agosto				
Septiembre				
Octubre				
Noviembre				
Diciembre				

(\*) T1-12 Tasa de variación sobre igual periodo año anterior.



# NOTAS METODOLÓGICAS

## PERÍODO BASE

El período base del nuevo IPC, para el que la media aritmética de los índices mensuales publicados se hace igual a 100, es el año 2021, por lo que se denomina IPC base 2021. Esto quiere decir que todos los índices que se publiquen a partir del 1 de enero de 2022 estarán referidos a este año. El cambio de base es un proceso que se realiza cada cinco años para incorporar los cambios en las pautas de consumo de los hogares y la incorporación de mejoras metodológicas.

## ÁMBITO GEOGRÁFICO

El ámbito geográfico de la investigación lo constituye todo el territorio nacional.

## CAMBIOS METODOLÓGICOS

El IPC base 2021 incorpora nuevos tratamientos para el seguimiento de los precios del vestido y para el procesamiento de la falta de precio, lo que aumenta la precisión del indicador. Para captar los movimientos de los precios de forma más precisa, el INE desarrolla métodos de recolección automatizada mediante el aprovechamiento de las bases de datos de las empresas (scanner data), la recogida automatizada de internet (web scrapping) y la utilización de medios informáticos en la recolección de precios en los establecimientos, que continuarán su incorporación al cálculo del IPC a lo largo de la nueva base.

El IPC base 2021 actualiza la relación de subclases (agregaciones de bienes y servicios al máximo nivel de detalle) de la clasificación europea de consumo, denominada ECOICOP (European Classification of individual Consumption by Purpose). Fruto de esta actualización desaparecen del cálculo del IPC 24 subclases, pasando de 221 en base 2016 a ser 199 en Base 2021.

Los cambios metodológicos más relevantes introducidos se refieren al tratamiento de los precios recogidos. Se han realizado ajustes para que el IPC recoja de forma más precisa la evolución de los precios en los periodos fuera de las rebajas tradicionales de invierno y verano. Otro cambio metodológico que afecta a los precios se refiere a los métodos de estimación cuando existe ausencia del precio recogido y los criterios para establecer cuando una variación se considera atípica.

## CESTA DE LA COMPRA

La selección de los productos que componen la cesta de la compra del IPC, se realiza en función de la importancia del gasto que se hace en cada uno de ellos. La composición de la cesta se revisa periódicamente, y se actualizara para incorporar nuevos productos cuyo consumo comienza a ser significativo. Los cambios más importantes son la incorporación de las mascarillas higiénicas y la subscripción al periódico on-line.

Como consecuencia de estos ajustes, la cesta de la compra del IPC base 2021 pasa a tener 955 artículos (de los cuales 462 son de recogida tradicional y el resto se recogen mediante scanner data), frente a los 977 de la base anterior (con 480 de recogida tradicional).

## ACTUALIZACION DE LAS PONDERACIONES

Con el fin de adaptar el IPC a los cambios en el comportamiento de los hogares influidos por la situación atípica vivida en los dos últimos años, derivada del COVID-19, se ha actualizado la estructura de ponderaciones mediante el proceso habitual, utilizando la información de la Encuesta de Presupuestos Familiares y de la Contabilidad Nacional año 2020, actuando de forma específica en aquellas categorías de consumo más afectadas por el efecto COVID-19.

La actualización de las ponderaciones sigue las recomendaciones de la oficina estadística europea (Eurostat) y permite obtener una nueva estructura adaptada a los cambios en los hábitos de consumo de los hogares en el año posterior al de las restricciones provocadas por la pandemia. Así pues el IPC base 2021 incluye una nueva estructura de ponderaciones que representa de forma más precisa las pautas de consumo de los hogares.

## ENLACE DE LAS SERIES

Los cambios introducidos en el IPC hacen que algunos de los elementos que intervienen en el cálculo de este indicador difieran de los utilizados en la base 2016.

Con el fin de que los resultados del IPC no se vean afectados por este hecho, el INE va a elaborar un enlace de las correspondientes series que dará continuidad a la información que se ha venido publicando.

Comunidad de Madrid.  
Consejería de Economía,  
Hacienda y Empleo  
Dirección General de Economía

C/ Ramírez de Prado 5, bis  
28045 Madrid  
[www.madrid.org/iestadis](http://www.madrid.org/iestadis)  
[iestadis@madrid.org](mailto:iestadis@madrid.org)

Edición: Julio 2023



**Comunidad  
de Madrid**

Dirección General de Economía  
CONSEJERÍA DE ECONOMÍA,  
HACIENDA Y EMPLEO