

# Boletín mensual de precios de consumo

Junio 2024



**INDICE**

1.	Índice General y tasas de variación por grupos. Comunidad de Madrid y España	1
2.	Repercusión de cada grupo en la tabla de variación mensual	2
3.	Índice, tasas de variación y repercusión por rúbricas	4
4.	Tasa de inflación por años y meses. Comunidad de Madrid y España	6
5.	Tasa de inflación no alimentaria. Comunidad de Madrid y España	8
6.	Evolución del IPC por meses según años de variación y repercusión para cada grupo:	
6.1.	Alimentos y bebidas no alcohólicas	10
6.2.	Bebidas alcohólicas y tabaco	11
6.3.	Vestido y Calzado	12
6.4.	Vivienda, agua, electricidad, gas y otros combustibles	13
6.5.	Muebles, artículos del hogar y artículos para el mantenimiento corriente del hogar	14
6.6.	Sanidad	15
6.7.	Transporte	16
6.8.	Comunicaciones	17
6.9.	Ocio y Cultura	18
6.10.	Enseñanza	19
6.11.	Restaurantes y Hoteles	20
6.12.	Otros Bienes y Servicios	21
7.	Evolución del IPC por años y meses según rúbricas:	
7.1.	Alimentos y bebidas no alcohólicas	22
7.2.	Bebidas alcohólicas y tabaco	28
7.3.	Vestido y Calzado	29
7.4.	Vivienda, agua, electricidad, gas y otros combustibles	31
7.5.	Muebles, artículos del hogar y artículos para el mantenimiento corriente del hogar	32
7.6.	Sanidad	34
7.7.	Transporte	35
7.8.	Comunicaciones	36
7.9.	Ocio y Cultura	37
7.10.	Enseñanza	38
7.11.	Hoteles, Cafés y Restaurantes	39
7.12.	Otros Bienes y Servicios	40
8.	Metodología	41



## 1. Índice general y tasas de variación por grupos. Junio 2024

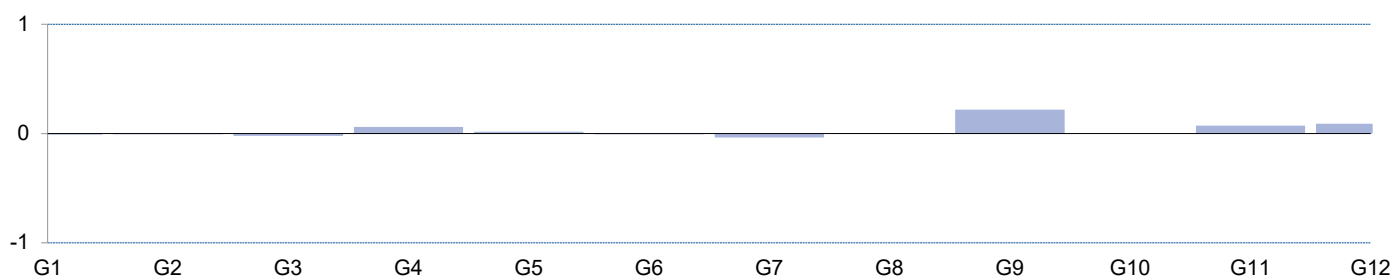
	Comunidad de Madrid				España			
	Índice	Tasas de variación (%)			Índice	Tasas de variación (%)		
		Sobre el mes anterior	En lo que va de año	Sobre igual mes anterior		Sobre el mes anterior	En lo que va de año	Sobre igual mes anterior
General	114,589	0,4	2,5	3,4	116,212	0,4	2,6	3,4
General sin alimentación	110,813	0,5	2,7	3,1	112,369	0,5	2,8	3,2
Alimentos y bebidas no alcohólicas	129,736	-0,1	0,9	4,2	129,474	0,1	1,4	4,2
Bebidas alcohólicas y tabaco	116,182	-0,2	4,1	4,0	116,175	-0,3	4,0	3,7
Vestido y calzado	108,851	-0,7	-2,8	-0,4	110,405	-0,8	-2,4	0,7
Vivienda	106,293	0,5	5,0	3,7	108,012	0,8	6,5	5,1
Menaje	111,913	0,3	1,0	0,8	112,802	0,0	0,4	0,4
Medicina	101,606	-0,1	1,1	1,0	105,153	0,0	1,4	2,0
Tranporte	107,879	-0,3	1,7	2,3	113,155	-0,4	1,8	2,7
Comunicaciones	102,926	0,0	1,9	0,3	102,408	0,0	1,8	0,1
Ocio y cultura	112,630	2,4	2,9	3,3	111,450	2,3	2,8	3,0
Enseñanza	105,890	0,0	0,2	3,6	105,387	0,0	0,2	2,8
Hoteles, cafés y restaurantes	121,012	0,5	4,4	6,2	120,080	0,7	4,1	5,0
Otros bienes y servicios	112,925	1,2	3,2	3,5	112,570	1,0	2,9	3,4



## 2. Repercusión de cada grupo en la tasa de variación mensual. Junio 2024

	Indice	% Variación mensual	Ponderación	Repercusión
General	114,589	0,4	1,000000	0,3855
Alimentos y bebidas no alcohólicas	129,736	-0,1	0,165737	-0,0110
Bebidas alcohólicas y tabaco	116,182	-0,2	0,037064	-0,0065
Vestido y calzado	108,851	-0,7	0,034942	-0,0226
Vivienda	106,293	0,5	0,137265	0,0610
Menaje	111,913	0,3	0,052455	0,0170
Medicina	101,606	-0,1	0,056867	-0,0068
Transporte	107,879	-0,3	0,141889	-0,0363
Comunicaciones	102,926	0,0	0,033374	0,0005
Ocio y cultura	112,630	2,4	0,096710	0,2201
Enseñanza	105,890	0,0	0,023876	0,0000
Hoteles, cafés y restaurantes	121,012	0,5	0,144740	0,0711
Otros bienes y servicios	112,925	1,2	0,075073	0,0893

## Repercusión de cada grupo en la tasa de variación mensual. Junio 2024



Grupo 1. Alimentos y bebidas no alcohólicas  
 Grupo 2. Bebidas alcohólicas y tabaco  
 Grupo 3. Vestido y calzado  
 Grupo 4. Vivienda  
 Grupo 5. Menaje  
 Grupo 6. Medicina

Grupo 7. Transporte  
 Grupo 8. Comunicaciones  
 Grupo 9. Ocio y Cultura  
 Grupo 10. Enseñanza  
 Grupo 11. Hoteles, cafés y restaurantes  
 Grupo 12. Otros



## 3. Índice, tasas de variación y repercusión por rubricas. Junio 2024

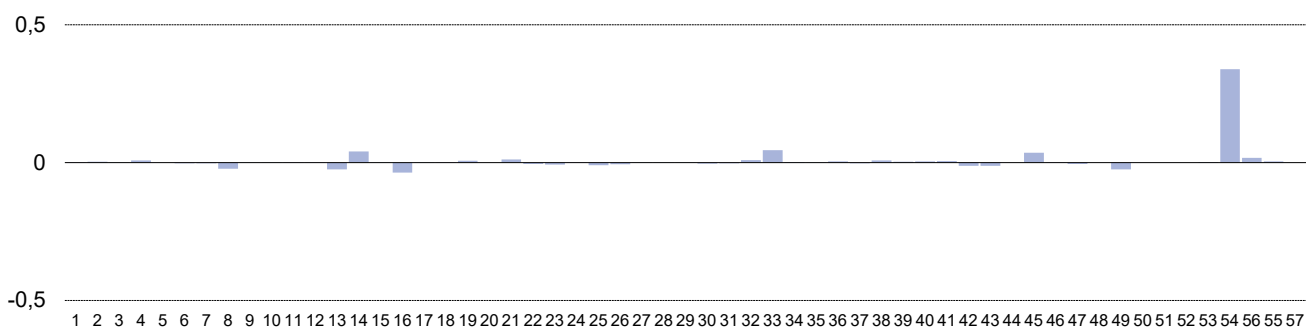
	Índice	Tasas de variación (%)			Ponderación	Repercusión mensual
		Sobre el mes anterior	En lo que va de año	Sobre igual mes año anterior		
1 Cereales y derivados	135,012	0,1	-1,4	-1,1	0,011881	0,0011
2 Pan	124,636	0,3	0,1	0,9	0,008040	0,0030
3 Carne de vacuno	121,721	-0,1	0,5	1,2	0,007346	-0,0004
4 Carne de ovino	130,434	6,2	-7,2	7,4	0,001228	0,0082
5 Carne de porcino	128,206	0,0	0,7	2,6	0,004161	0,0000
6 Carne de aves	120,020	-0,3	-0,6	-0,6	0,008287	-0,0025
7 Otras carnes	119,601	-0,1	0,3	1,5	0,017683	-0,0019
8 Pescado fresco y congelado	118,866	-2,5	-2,6	5,2	0,008341	-0,0220
9 Crustáceos, moluscos y preparados de pescado	123,507	-0,1	2,1	3,0	0,009074	-0,0009
10 Huevos	141,019	-0,1	-1,3	-0,3	0,002131	-0,0002
11 Leche	139,164	0,2	-1,3	-2,3	0,004496	0,0009
12 Productos lácteos	129,241	0,1	0,1	1,4	0,010071	0,0009
13 Aceites y grasas	224,535	-1,8	5,4	40,8	0,006523	-0,0240
14 Frutas frescas	127,657	2,7	5,5	13,0	0,013441	0,0400
15 Frutas en conserva y frutos secos	109,218	-0,7	3,2	-0,9	0,002607	-0,0016
16 Legumbres y hortalizas frescas	121,919	-3,8	-6,9	-0,8	0,008374	-0,0357
17 Preparados de legumbres y hortalizas	136,557	0,0	3,2	6,4	0,008374	-0,0004
18 Patatas y sus preparados	146,000	0,3	7,8	1,5	0,003665	0,0014
19 Café, cacao e infusiones	126,308	1,3	3,2	5,3	0,004748	0,0068
20 Azúcar	161,675	0,0	1,2	4,8	0,000475	0,0000
21 Otros preparados alimenticios	129,775	0,6	1,6	3,0	0,017937	0,0113
22 Agua mineral, refrescos y zumos	128,977	-0,4	2,3	6,5	0,010425	-0,0053
23 Bebidas alcohólicas	117,831	-0,4	2,5	1,4	0,014665	-0,0068
24 Tabaco	115,162	0,0	5,1	5,7	0,022399	0,0001
25 Prendas de vestir de hombre	106,979	-1,2	-6,7	-0,9	0,008745	-0,0100
26 Prendas de vestir de mujeres	108,806	-0,5	-2,1	-0,5	0,012560	-0,0060
27 Prendas de vestir de niño y bebé	114,949	-0,2	3,6	0,2	0,004728	-0,0011
28 Complementos y reparaciones de prendas de vestir	101,488	-0,1	-11,4	3,1	0,000653	-0,0001
29 Calzado de hombre	109,973	-0,1	0,6	1,9	0,003196	-0,0002
30 Calzado de mujer	106,214	-0,9	-4,6	-1,0	0,003805	-0,0033
31 Calzado de niño	108,237	-1,8	-3,5	-1,8	0,001264	-0,0022
32 Reparación de calzado	106,031	0,2	1,6	2,7	0,048254	0,0093
33 Vivienda en alquiler	102,319	1,0	12,2	5,6	0,050732	0,0450
34 Calefacción, alumbrado y otros servicios	104,993	0,06	-0,46	1,06	0,038279	0,0020
35 Conservación de la vivienda	113,793	0,0	1,8	1,5	0,012425	-0,0002



## 3. Índice, tasas de variación y repercusión por rubricas. Junio 2024. (Concl.)

	Índice	Tasas de variación (%)			Ponderación	Repercusión mensual
		Sobre el mes anterior	En lo que va de año	Sobre igual mes año anterior		
36 Muebles y revestimiento de suelo	109,396	1,6	-0,6	-0,4	0,002820	0,0041
37 Textiles y accesorios para el hogar	105,174	-0,4	-0,8	-3,5	0,006672	-0,0027
38 Electrodomésticos y reparaciones	111,818	1,7	1,4	2,6	0,004638	0,0077
39 Herramientas para el hogar	117,485	0,3	-0,4	-1,5	0,010562	0,0036
40 Artículos no duraderos para el hogar	107,284	0,3	2,5	3,2	0,015338	0,0046
41 Servicios para el hogar	107,934	0,2	2,1	2,7	0,034870	0,0053
42 Servicios médicos y similares	98,412	-1	1	0	0,025699	-0,0115
43 Medicamentos y material terapéutico	115,355	-0,1	1,9	3,0	0,122781	-0,0114
44 Transporte personal	59,423	0,0	0,0	0,2	0,015938	0,0000
45 Transporte público urbano	103,866	4,1	8,1	0,6	0,010197	0,0363
46 Transporte público interurbano	102,926	0,0	1,9	0,3	0,033374	0,0005
47 Comunicaciones	100,533	-0,3	0,0	-2,0	0,019497	-0,0045
48 Objetos recreativos	110,307	0,0	2,7	3,6	0,003878	0,0000
49 Publicaciones	107,271	-0,5	0,5	2,9	0,049183	-0,0248
50 Esparcimiento	110,777	0,0	0,0	4,4	0,005578	0,0000
51 Educación infantil y primaria	110,149	0,0	0,0	4,7	0,005455	0,0000
52 Educación secundaria	100,993	0,0	0,0	2,7	0,007087	0,0000
53 Educación universitaria	110,807	0,2	0,9	2,3	0,008991	0,0020
54 Otras enseñanzas	124,053	2,0	5,6	6,8	0,158173	0,3389
56 Turismo y hostelería	112,501	1,2	1,0	0,8	0,014424	0,0173
55 Artículos de uso personal	110,970	0,1	2,0	3,2	0,057403	0,0046
57 Otros bienes y servicios						

## Índice, tasas de variación y repercusión por rubricas. Junio 2024

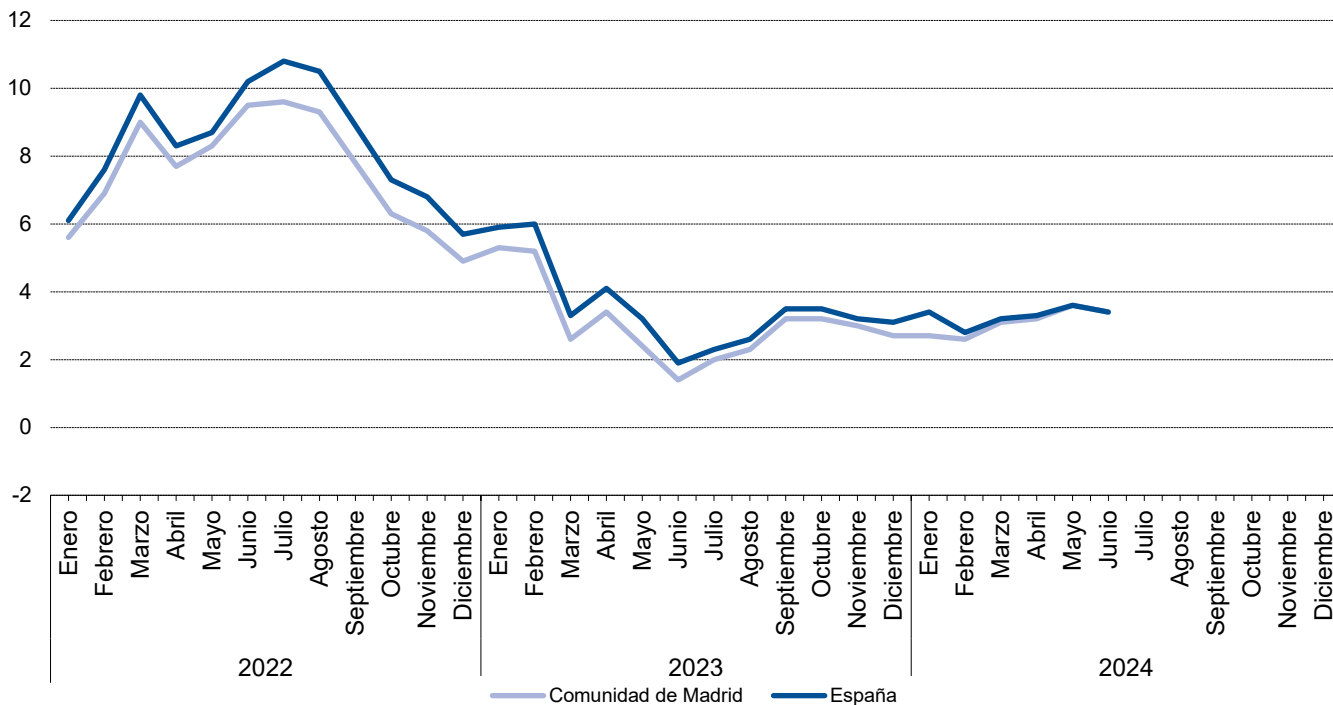


## 4. Tasa de inflación por años y meses. Comunidad de Madrid y España

	Comunidad de Madrid				España			
	Indice	Tasas de variación (%)			Indice	Tasas de variación (%)		
		Sobre el mes anterior	En lo que va de año	Sobre igual mes año anterior		Sobre el mes anterior	En lo que va de año	Sobre igual mes año anterior
2022 Enero	103,404	-0,3	-0,3	5,6	103,567	-0,4	-0,4	6,1
Febrero	104,033	0,6	0,3	6,9	104,403	0,8	0,4	7,6
Marzo	106,979	2,8	3,1	9,0	107,566	3,0	3,5	9,8
Abril	106,760	-0,2	2,9	7,7	107,375	-0,2	3,3	8,3
Mayo	107,637	0,8	3,8	8,3	108,262	0,8	4,1	8,7
Junio	109,314	1,6	5,4	9,5	110,267	1,9	6,1	10,2
Julio	108,939	-0,3	5,0	9,6	109,986	-0,3	5,8	10,8
Agosto	108,985	0,0	5,1	9,3	110,265	0,3	6,1	10,5
Septiembre	108,495	-0,4	4,6	7,8	109,498	-0,7	5,3	8,9
Octubre	108,627	0,1	4,7	6,3	109,866	0,3	5,7	7,3
Noviembre	108,524	-0,1	4,6	5,8	109,734	-0,1	5,5	6,8
Diciembre	108,858	0,3	4,9	4,9	109,899	0,2	5,7	5,7
2023 Enero	108,872	0,0	0,0	5,3	109,668	-0,2	-0,2	5,9
Febrero	109,446	0,5	0,5	5,2	110,703	0,9	0,7	6,0
Marzo	109,811	0,3	0,9	2,6	111,111	0,4	1,1	3,3
Abril	110,398	0,5	1,4	3,4	111,773	0,6	1,7	4,1
Mayo	110,205	-0,2	1,2	2,4	111,719	0,0	1,7	3,2
Junio	110,841	0,6	1,8	1,4	112,354	0,6	2,2	1,9
Julio	111,087	0,2	2,0	2,0	112,544	0,2	2,4	2,3
Agosto	111,479	0,4	2,4	2,3	113,149	0,5	3,0	2,6
Septiembre	111,999	0,5	2,9	3,2	113,348	0,2	3,1	3,5
Octubre	112,149	0,1	3,0	3,2	113,676	0,3	3,4	3,5
Noviembre	111,757	-0,3	2,7	3,0	113,280	-0,3	3,1	3,2
Diciembre	111,826	0,1	2,7	2,7	113,308	0,0	3,1	3,1
2024 Enero	111,865	0,0	0,0	2,7	113,404	0,1	0,1	3,4
Febrero	112,288	0,4	0,4	2,6	113,807	0,4	0,4	2,8
Marzo	113,227	0,8	1,3	3,1	114,674	0,8	1,2	3,2
Abril	113,935	0,6	1,9	3,2	115,472	0,7	1,9	3,3
Mayo	114,149	0,2	2,1	3,6	115,776	0,3	2,2	3,6
Junio	114,589	0,4	2,5	3,4	116,212	0,4	2,6	3,4
Julio								
Agosto								
Septiembre								
Octubre								
Noviembre								
Diciembre								



**Tasa de inflación por años y meses. Comunidad de Madrid y España**



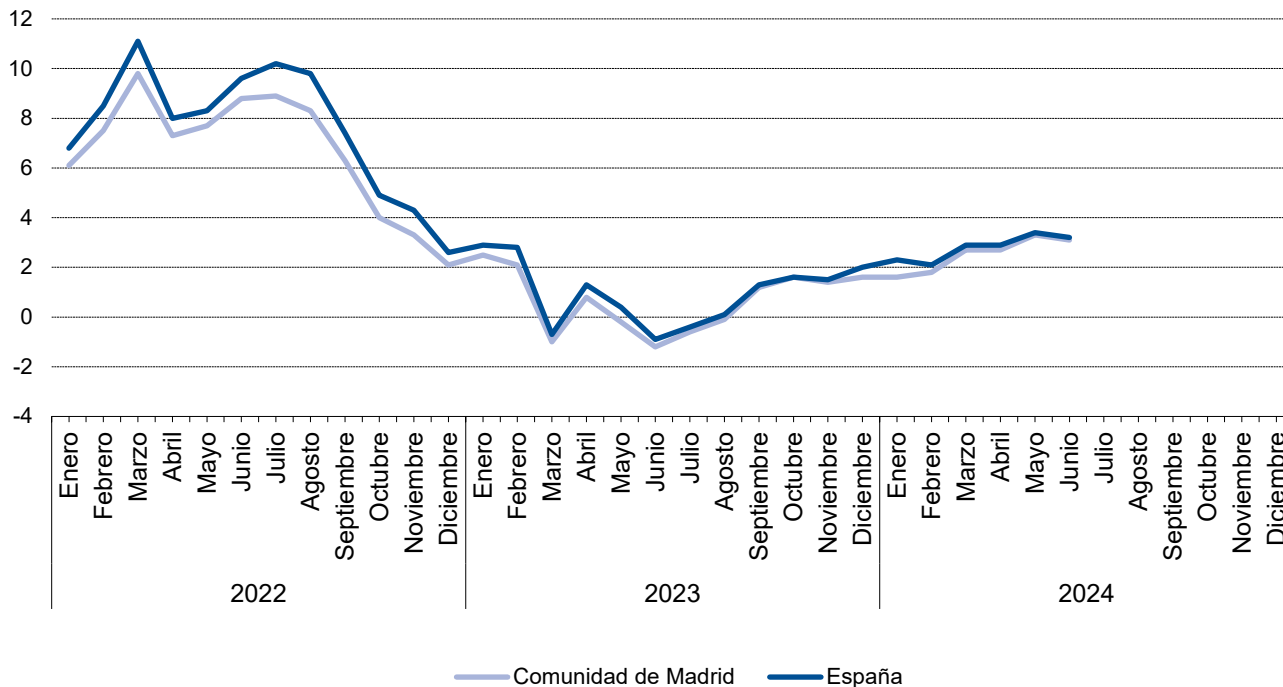


## 5. Tasa de inflación no alimentaria de la Comunidad de Madrid y España

	Comunidad de Madrid				España			
	Indice	Tasas de variación (%)			Indice	Tasas de variación (%)		
		Sobre el mes anterior	En lo que va de año	Sobre igual mes año anterior		Sobre el mes anterior	En lo que va de año	Sobre igual mes año anterior
2022 Enero	103,373	-0,6	-0,6	6,1	103,667	-0,7	-0,7	6,8
Febrero	104,039	0,6	0,0	7,5	104,487	0,8	0,0	8,5
Marzo	107,530	3,4	3,4	9,8	108,352	3,7	3,7	11,1
Abril	106,218	-1,2	2,1	7,3	106,966	-1,3	2,4	8,0
Mayo	107,009	0,7	2,9	7,7	107,755	0,7	3,2	8,3
Junio	108,758	1,6	4,6	8,8	109,844	1,9	5,2	9,6
Julio	108,178	-0,5	4,0	8,9	109,343	-0,5	4,7	10,2
Agosto	108,082	-0,1	3,9	8,3	109,544	0,2	4,9	9,8
Septiembre	107,227	-0,8	3,1	6,3	108,335	-1,1	3,7	7,4
Octubre	106,766	-0,4	2,7	4,0	108,023	-0,3	3,4	4,9
Noviembre	106,283	-0,5	2,2	3,3	107,647	-0,3	3,1	4,3
Diciembre	106,175	-0,1	2,1	2,1	107,165	-0,4	2,6	2,6
2023 Enero	106,002	-0,2	-0,2	2,5	106,682	-0,5	-0,5	2,9
Febrero	106,251	0,2	0,1	2,1	107,397	0,7	0,2	2,8
Marzo	106,449	0,2	0,3	-1,0	107,581	0,2	0,4	-0,7
Abril	107,064	0,6	0,8	0,8	108,336	0,7	1,1	1,3
Mayo	106,767	-0,3	0,6	-0,2	108,158	-0,2	0,9	0,4
Junio	107,444	0,6	1,2	-1,2	108,893	0,7	1,6	-0,9
Julio	107,571	0,1	1,3	-0,6	108,912	0,0	1,6	-0,4
Agosto	108,010	0,4	1,7	-0,1	109,627	0,7	2,3	0,1
Septiembre	108,509	0,5	2,2	1,2	109,723	0,1	2,4	1,3
Octubre	108,435	-0,1	2,1	1,6	109,769	0,0	2,4	1,6
Noviembre	107,816	-0,6	1,5	1,4	109,236	-0,5	1,9	1,5
Diciembre	107,867	0,0	1,6	1,6	109,322	0,1	2,0	2,0
2024 Enero	107,679	-0,2	-0,2	1,6	109,172	-0,1	-0,1	2,3
Febrero	108,130	0,4	0,2	1,8	109,601	0,4	0,3	2,1
Marzo	109,327	1,1	1,4	2,7	110,666	1,0	1,2	2,9
Abril	109,979	0,6	2,0	2,7	111,465	0,7	2,0	2,9
Mayo	110,258	0,3	2,2	3,3	111,830	0,3	2,3	3,4
Junio	110,813	0,5	2,7	3,1	112,369	0,5	2,8	3,2
Julio								
Agosto								
Septiembre								
Octubre								
Noviembre								
Diciembre								



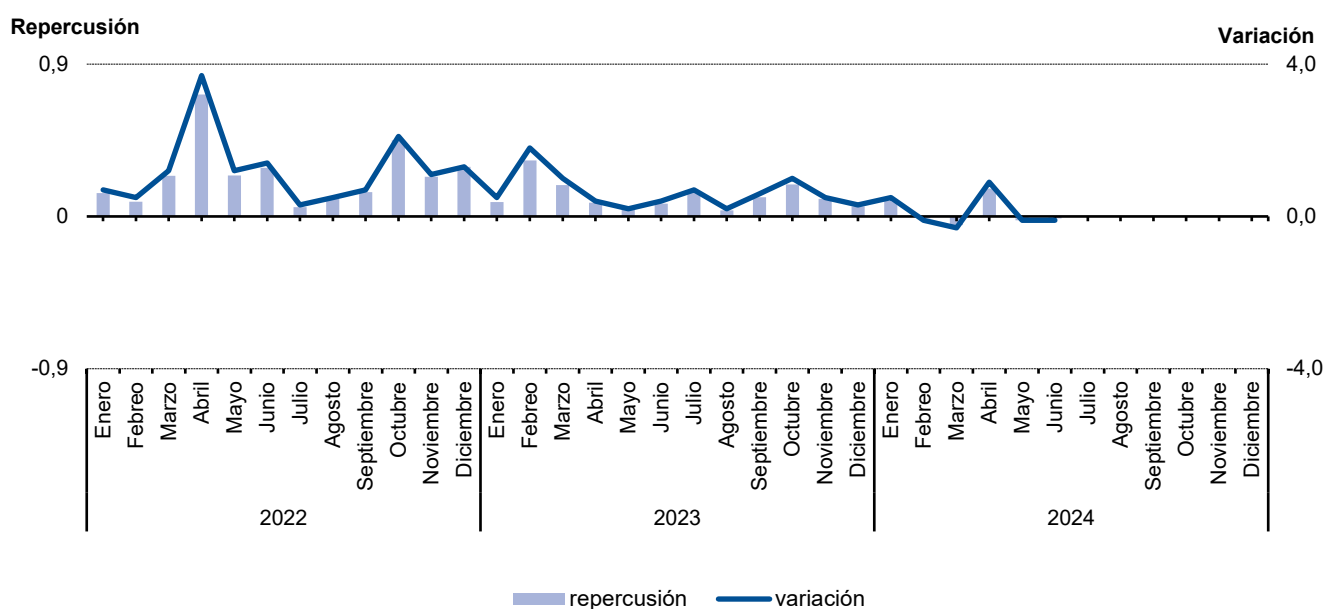
**Tasa de inflación no alimentaria. Comunidad de Madrid y España**



### 6.1. Evolución del I.P.C. por meses según años de variación y repercusión para cada grupo Alimentos y bebidas no alcohólicas

	2022			2023			2024		
	Índice	Variación	Repercusión	Índice	Variación	Repercusión	Índice	Variación	Repercusión
Enero	103,878	0,7	0,1385	119,825	0,5	0,0848	129,272	0,5	0,0939
Febrero	104,349	0,5	0,0874	121,970	1,8	0,3312	129,196	-0,1	-0,0110
Marzo	105,641	1,2	0,2398	123,168	1,0	0,1850	128,845	-0,3	-0,0510
Abril	109,522	3,7	0,7203	123,695	0,4	0,0814	129,974	0,9	0,1639
Mayo	110,823	1,2	0,2415	123,974	0,2	0,0431	129,812	-0,1	-0,0235
Junio	112,370	1,4	0,2871	124,467	0,4	0,0761	129,736	-0,1	-0,0110
Julio	112,669	0,3	0,0555	125,379	0,7	0,1408			
Agosto	113,232	0,5	0,1045	125,616	0,2	0,0366			
Septiembre	114,011	0,7	0,1446	126,347	0,6	0,1129			
Octubre	116,435	2,1	0,4499	127,575	1,0	0,1896			
Noviembre	117,699	1,1	0,2346	128,248	0,5	0,1039			
Diciembre	119,276	1,3	0,2927	128,625	0,3	0,0582			

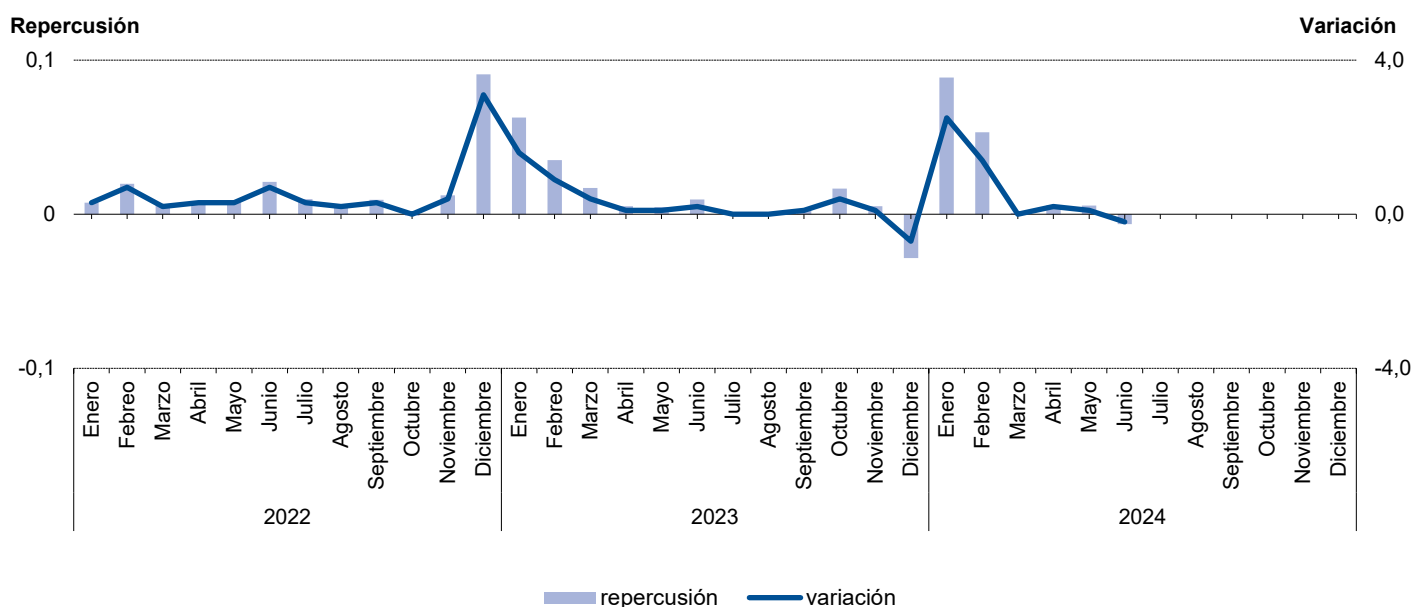
#### Evolución del IPC. Alimentos y bebidas no alcohólicas



## 6.2. Evolución del I.P.C. por meses según años de variación y repercusión para cada grupo Bebidas alcohólicas y tabaco

	2022			2023			2024		
	Indice	Variación	Repercusión	Indice	Variación	Repercusión	Indice	Variación	Repercusión
Enero	101,291	0,3	0,0074	109,736	1,6	0,0627	114,364	2,5	0,0888
Febrero	101,988	0,7	0,0197	110,731	0,9	0,0351	116,001	1,4	0,0532
Marzo	102,211	0,2	0,0063	111,217	0,4	0,0171	116,026	0,0	0,0008
Abril	102,471	0,3	0,0073	111,367	0,1	0,0053	116,207	0,2	0,0059
Mayo	102,740	0,3	0,0076	111,495	0,1	0,0045	116,381	0,1	0,0056
Junio	103,484	0,7	0,0210	111,763	0,2	0,0095	116,182	-0,2	-0,0065
Julio	103,833	0,3	0,0098	111,772	0,0	0,0003			
Agosto	104,010	0,2	0,0050	111,749	0,0	-0,0008			
Septiembre	104,343	0,3	0,0094	111,814	0,1	0,0023			
Octubre	104,308	0,0	-0,0010	112,284	0,4	0,0166			
Noviembre	104,742	0,4	0,0122	112,435	0,1	0,0053			
Diciembre	107,959	3,1	0,0908	111,628	-0,7	-0,0285			

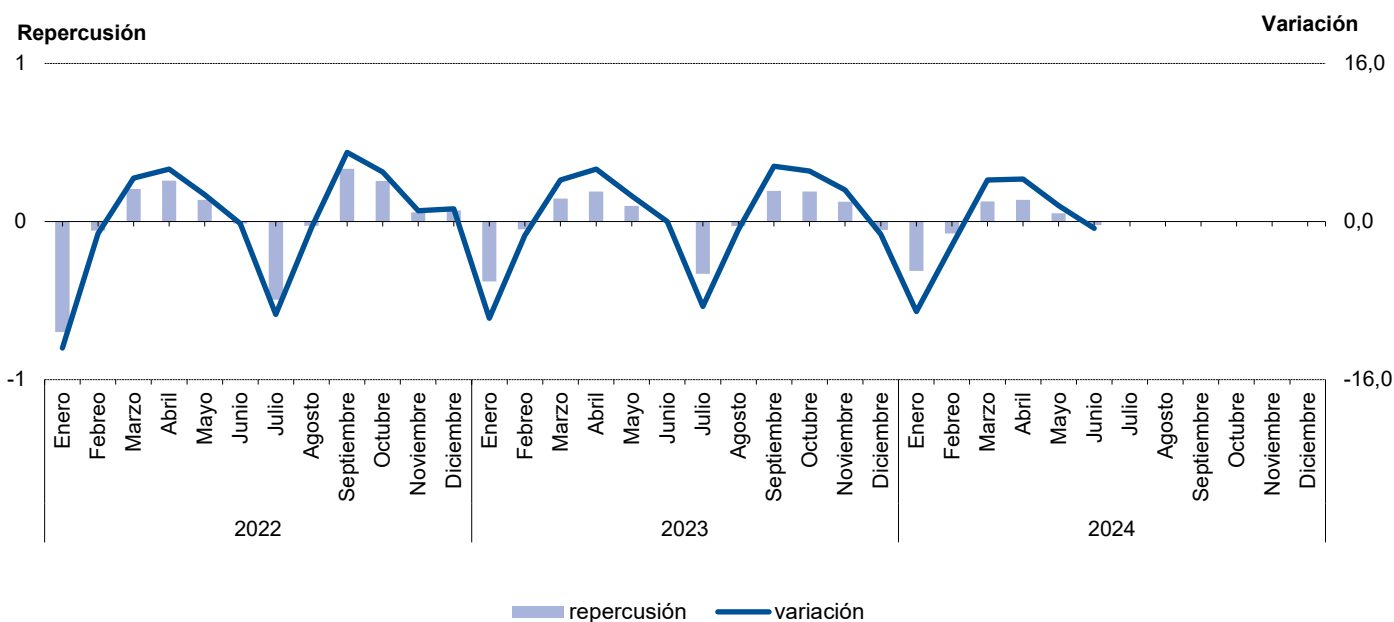
### Evolución del IPC. Bebidas alcohólicas y tabaco



### 6.3. Evolución del I.P.C. por meses según años de variación y repercusión para cada grupo Vestido y calzado

	2022			2023			2024		
	Indice	Variación	Repercusión	Indice	Variación	Repercusión	Indice	Variación	Repercusión
Enero	94,492	-12,8	-0,6984	98,332	-9,8	-0,3786	101,735	-9,1	-0,3123
Febrero	93,340	-1,2	-0,0578	96,966	-1,4	-0,0482	99,279	-2,4	-0,0752
Marzo	97,441	4,4	0,2058	101,071	4,2	0,1448	103,401	4,2	0,1262
Abril	102,599	5,3	0,2589	106,448	5,3	0,1897	107,890	4,3	0,1374
Mayo	105,330	2,7	0,1371	109,230	2,6	0,0981	109,589	1,6	0,0520
Junio	105,076	-0,2	-0,0127	109,246	0,0	0,0006	108,851	-0,7	-0,0226
Julio	95,237	-9,4	-0,4938	99,875	-8,6	-0,3306			
Agosto	94,711	-0,6	-0,0264	99,057	-0,8	-0,0289			
Septiembre	101,364	7,0	0,3339	104,567	5,6	0,1944			
Octubre	106,477	5,0	0,2566	109,929	5,1	0,1891			
Noviembre	107,652	1,1	0,0590	113,458	3,2	0,1245			
Diciembre	109,066	1,3	0,0710	111,936	-1,3	-0,0537			

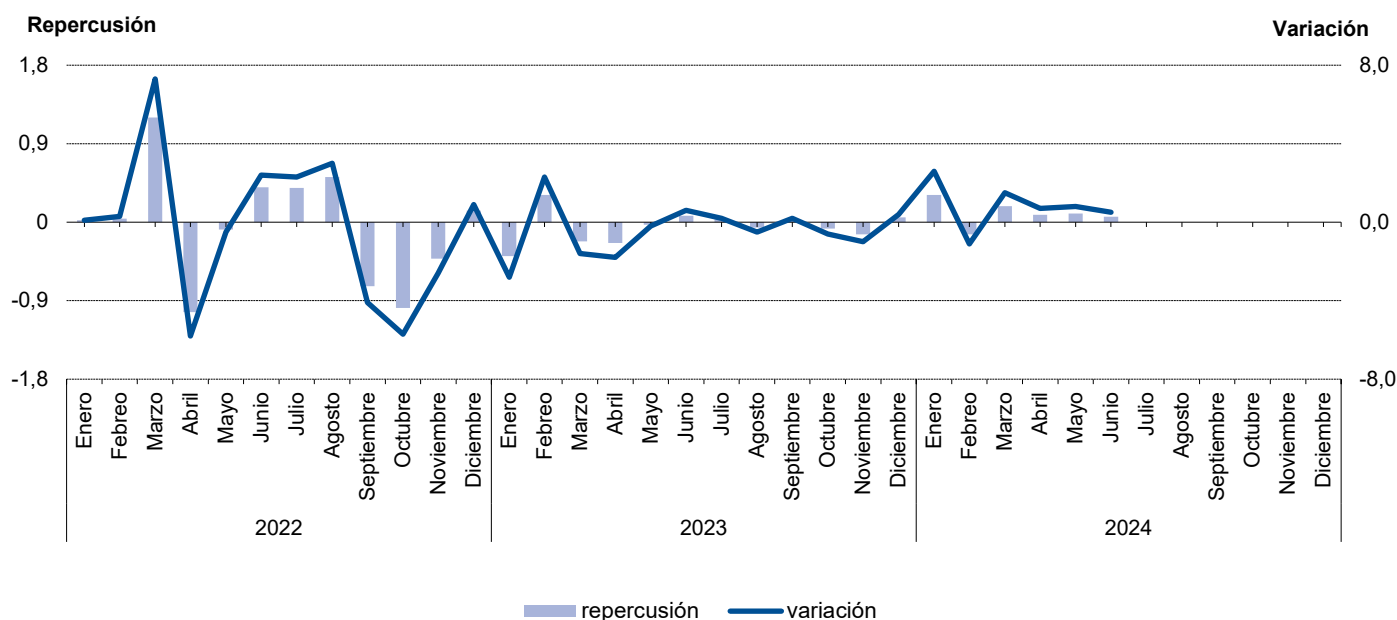
#### Evolución del IPC. Vestido y calzado



#### 6.4. Evolución del I.P.C. por meses según años de variación y repercusión para cada grupo Vivienda

	2022			2023			2024		
	Indice	Variación	Repercusión	Indice	Variación	Repercusión	Indice	Variación	Repercusión
Enero	110,057	0,1	0,0228	103,292	-2,8	-0,3891	103,875	2,6	0,3140
Febrero	110,339	0,3	0,0420	105,695	2,3	0,3137	102,720	-1,1	-0,1389
Marzo	118,382	7,3	1,1987	103,999	-1,6	-0,2214	104,259	1,5	0,1851
Abril	111,473	-5,8	-1,0297	102,170	-1,8	-0,2388	104,953	0,7	0,0835
Mayo	110,910	-0,5	-0,0839	101,957	-0,2	-0,0278	105,786	0,8	0,1002
Junio	113,592	2,4	0,3997	102,527	0,6	0,0744	106,293	0,5	0,0610
Julio	116,235	2,3	0,3939	102,770	0,2	0,0317			
Agosto	119,698	3,0	0,5161	102,301	-0,5	-0,0612			
Septiembre	114,773	-4,1	-0,7340	102,483	0,2	0,0238			
Octubre	108,179	-5,7	-0,9828	101,911	-0,6	-0,0747			
Noviembre	105,373	-2,6	-0,4182	100,843	-1,0	-0,1394			
Diciembre	106,272	0,9	0,1340	101,264	0,4	0,0550			

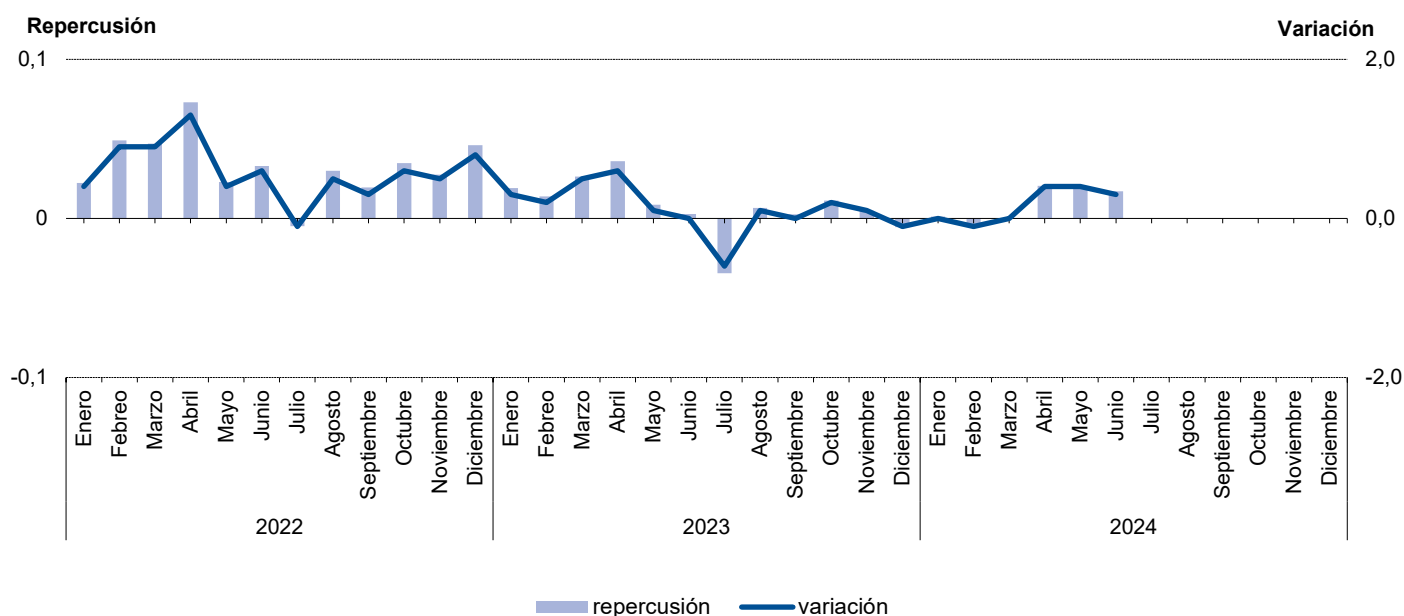
#### Evolución del IPC. Vivienda



### 6.5. Evolución del I.P.C. por meses según años de variación y repercusión para cada grupo Menaje

	2022			2023			2024		
	Indice	Variación	Repercusión	Indice	Variación	Repercusión	Indice	Variación	Repercusión
Enero	101,911	0,4	0,0223	109,354	0,3	0,0190	110,775	0,0	0,0011
Febrero	102,829	0,9	0,0490	109,621	0,2	0,0139	110,678	-0,1	-0,0045
Marzo	103,709	0,9	0,0470	110,125	0,5	0,0263	110,680	0,0	0,0001
Abril	105,075	1,3	0,0730	110,815	0,6	0,0360	111,126	0,4	0,0205
Mayo	105,504	0,4	0,0229	110,979	0,1	0,0086	111,542	0,4	0,0191
Junio	106,122	0,6	0,0330	111,033	0,0	0,0028	111,913	0,3	0,0170
Julio	106,033	-0,1	-0,0048	110,372	-0,6	-0,0345			
Agosto	106,595	0,5	0,0300	110,501	0,1	0,0067			
Septiembre	106,959	0,3	0,0194	110,549	0,0	0,0025			
Octubre	107,610	0,6	0,0348	110,763	0,2	0,0112			
Noviembre	108,127	0,5	0,0276	110,855	0,1	0,0048			
Diciembre	108,990	0,8	0,0461	110,751	-0,1	-0,0054			

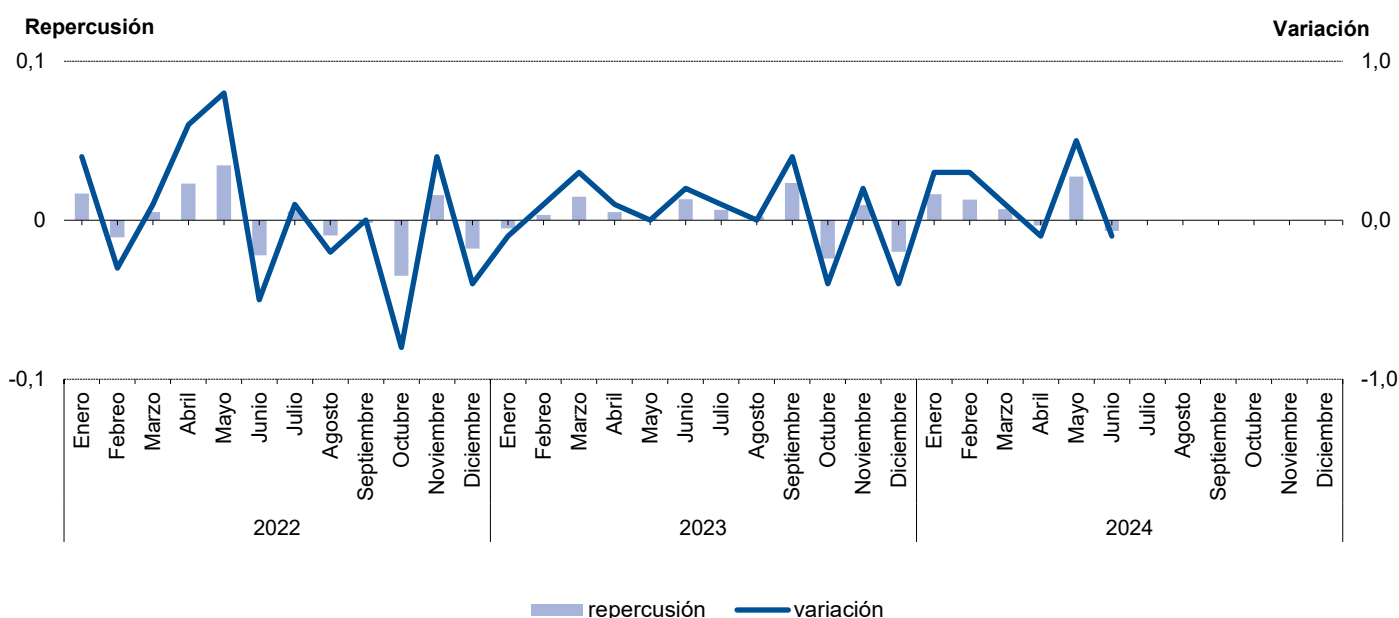
#### Evolución del IPC. Menaje



## 6.6. Evolución del I.P.C. por meses según años de variación y repercusión para cada grupo Medicina

	2022			2023			2024		
	Indice	Variación	Repercusión	Indice	Variación	Repercusión	Indice	Variación	Repercusión
Enero	100,261	0,4	0,0168	99,859	-0,1	-0,0052	100,860	0,3	0,0164
Febrero	100,002	-0,3	-0,0108	99,923	0,1	0,0034	101,118	0,3	0,0129
Marzo	100,125	0,1	0,0051	100,201	0,3	0,0147	101,257	0,1	0,0069
Abril	100,679	0,6	0,0230	100,297	0,1	0,0051	101,191	-0,1	-0,0033
Mayo	101,510	0,8	0,0345	100,320	0,0	0,0012	101,742	0,5	0,0274
Junio	100,980	-0,5	-0,0220	100,567	0,2	0,0131	101,606	-0,1	-0,0068
Julio	101,115	0,1	0,0056	100,690	0,1	0,0065			
Agosto	100,884	-0,2	-0,0096	100,734	0,0	0,0023			
Septiembre	100,842	0,0	-0,0017	101,179	0,4	0,0235			
Octubre	100,003	-0,8	-0,0349	100,725	-0,4	-0,0240			
Noviembre	100,384	0,4	0,0158	100,907	0,2	0,0096			
Diciembre	99,957	-0,4	-0,0178	100,531	-0,4	-0,0199			

### Evolución del IPC. Medicina

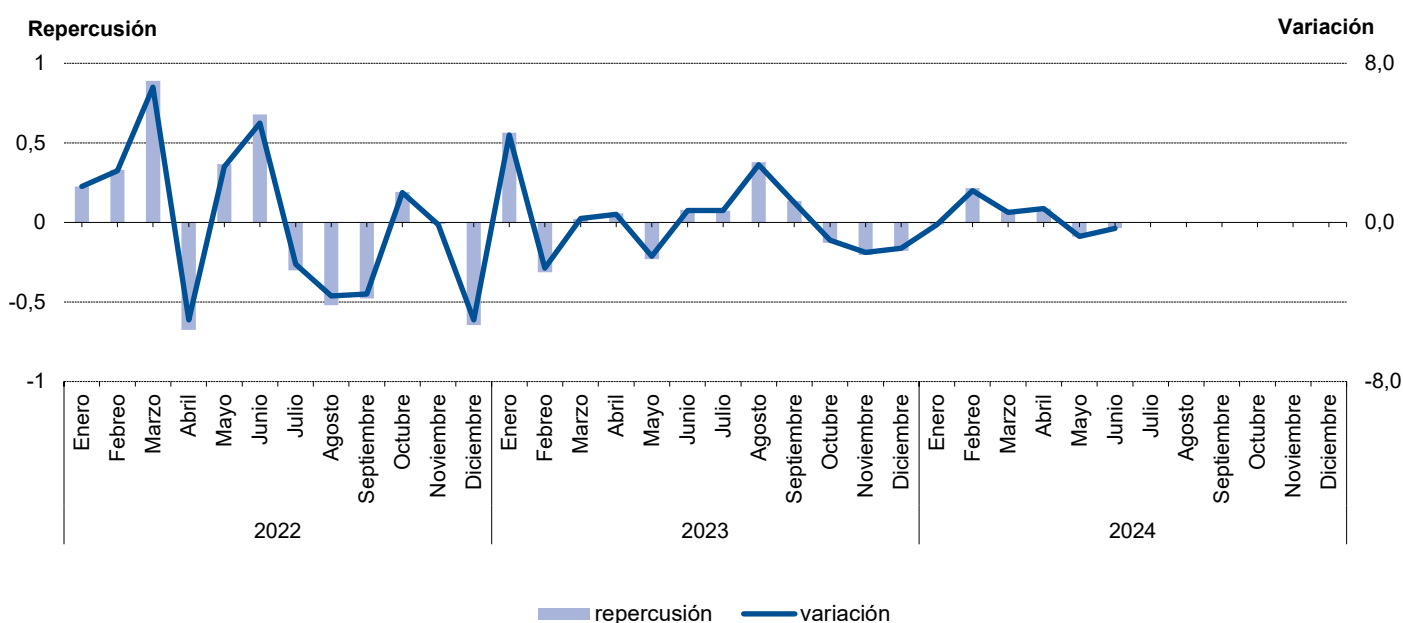




## 6.7. Evolución del I.P.C. por meses según años de variación y repercusión para cada grupo Transportes

	2022			2023			2024		
	Indice	Variación	Repercusión	Indice	Variación	Repercusión	Indice	Variación	Repercusión
Enero	105,391	1,8	0,2267	108,509	4,4	0,5644	105,921	-0,1	-0,0137
Febrero	108,137	2,6	0,3306	105,989	-2,3	-0,3137	107,654	1,6	0,2154
Marzo	115,533	6,8	0,8906	106,177	0,2	0,0234	108,178	0,5	0,0651
Abril	109,922	-4,9	-0,6756	106,634	0,4	0,0569	108,886	0,7	0,0880
Mayo	112,960	2,8	0,3658	104,775	-1,7	-0,2314	108,171	-0,7	-0,0889
Junio	118,595	5,0	0,6785	105,410	0,6	0,0790	107,879	-0,3	-0,0363
Julio	116,102	-2,1	-0,3002	105,995	0,6	0,0728			
Agosto	111,784	-3,7	-0,5199	109,032	2,9	0,3780			
Septiembre	107,808	-3,6	-0,4788	110,123	1,0	0,1358			
Octubre	109,402	1,5	0,1919	109,097	-0,9	-0,1277			
Noviembre	109,330	-0,1	-0,0087	107,459	-1,5	-0,2039			
Diciembre	103,975	-4,9	-0,6448	106,031	-1,3	-0,1778			

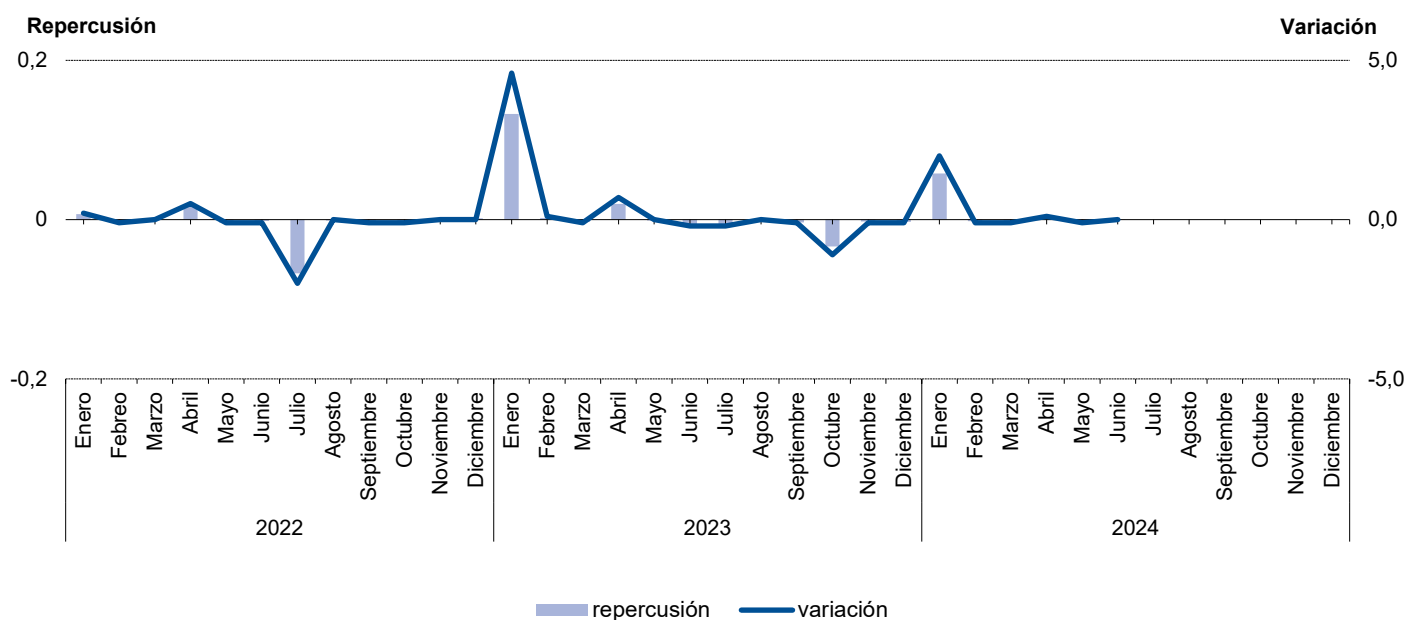
### Evolución del IPC. Transportes



### 6.8. Evolución del I.P.C. por meses según años de variación y repercusión para cada grupo Comunicaciones

	2022			2023			2024		
	Indice	Variación	Repercusión	Indice	Variación	Repercusión	Indice	Variación	Repercusión
Enero	99,684	0,2	0,0071	102,215	4,6	0,1326	102,989	2,0	0,0579
Febrero	99,613	-0,1	-0,0024	102,286	0,1	0,0021	102,926	-0,1	-0,0018
Marzo	99,632	0,0	0,0006	102,195	-0,1	-0,0027	102,854	-0,1	-0,0021
Abril	100,158	0,5	0,0175	102,863	0,7	0,0196	102,985	0,1	0,0038
Mayo	100,057	-0,1	-0,0034	102,827	0,0	-0,0011	102,908	-0,1	-0,0023
Junio	100,006	-0,1	-0,0017	102,613	-0,2	-0,0063	102,926	0,0	0,0005
Julio	97,989	-2,0	-0,0673	102,408	-0,2	-0,0060			
Agosto	97,956	0,0	-0,0011	102,436	0,0	0,0008			
Septiembre	97,835	-0,1	-0,0040	102,317	-0,1	-0,0035			
Octubre	97,689	-0,1	-0,0049	101,177	-1,1	-0,0335			
Noviembre	97,653	0,0	-0,0012	101,102	-0,1	-0,0022			
Diciembre	97,697	0,0	0,0015	101,007	-0,1	-0,0028			

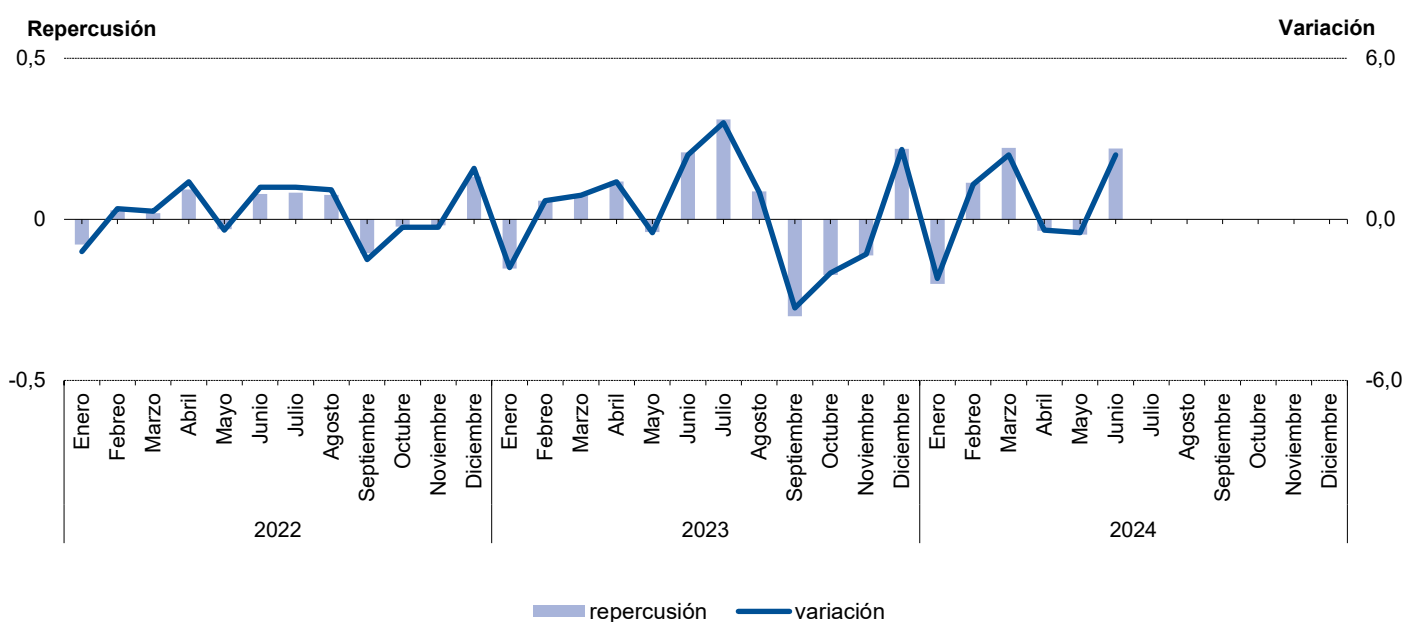
### Evolución del IPC. Comunicaciones



### 6.9. Evolución del I.P.C. por meses según años de variación y repercusión para cada grupo Ocio y cultura

	2022			2023			2024		
	Indice	Variación	Repercusión	Indice	Variación	Repercusión	Indice	Variación	Repercusión
Enero	100,641	-1,2	-0,0786	103,791	-1,8	-0,1523	107,054	-2,2	-0,2002
Febrero	101,061	0,4	0,0278	104,517	0,7	0,0580	108,396	1,3	0,1137
Marzo	101,357	0,3	0,0196	105,452	0,9	0,0747	111,013	2,4	0,2217
Abril	102,767	1,4	0,0932	106,929	1,4	0,1179	110,592	-0,4	-0,0357
Mayo	102,310	-0,4	-0,0302	106,436	-0,5	-0,0394	110,032	-0,5	-0,0474
Junio	103,502	1,2	0,0788	109,037	2,4	0,2077	112,630	2,4	0,2201
Julio	104,758	1,2	0,0831	112,926	3,6	0,3105			
Agosto	105,900	1,1	0,0755	114,009	1,0	0,0865			
Septiembre	104,313	-1,5	-0,1049	110,247	-3,3	-0,3004			
Octubre	103,971	-0,3	-0,0226	108,083	-2,0	-0,1728			
Noviembre	103,692	-0,3	-0,0184	106,679	-1,3	-0,1121			
Diciembre	105,699	1,9	0,1327	109,417	2,6	0,2186			

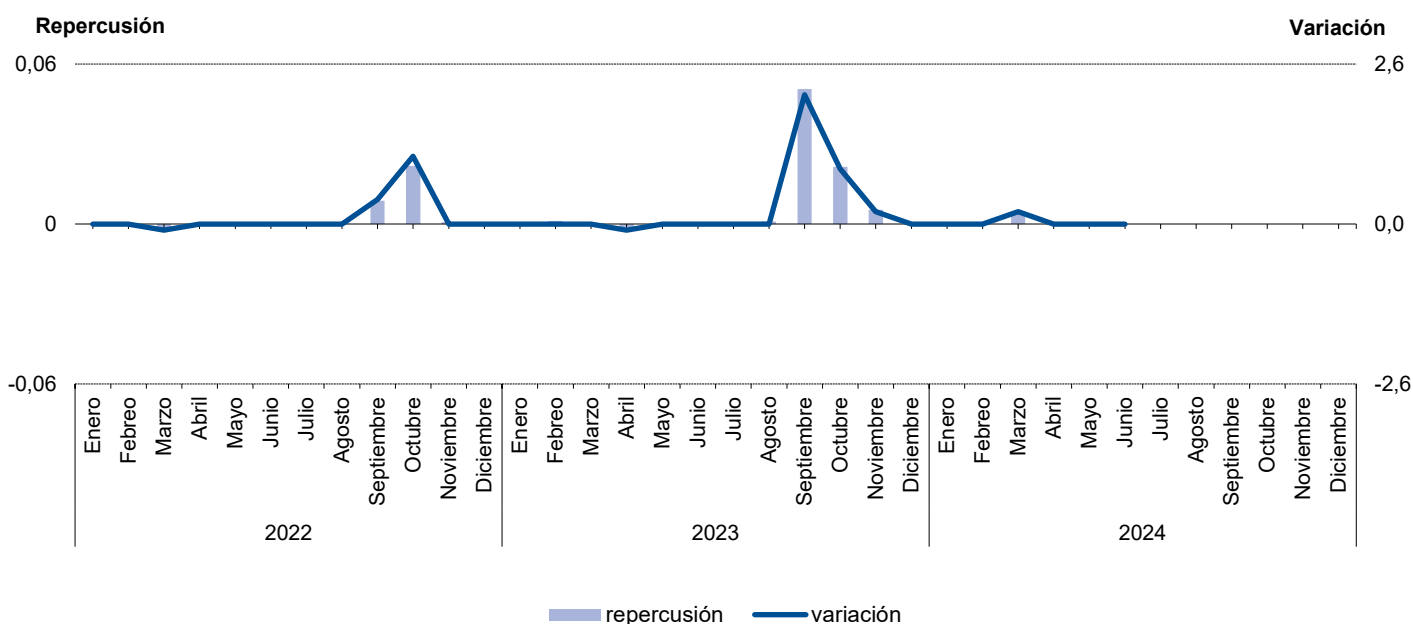
#### Evolución del IPC. Ocio y cultura



### 6.10. Evolución del I.P.C. por meses según años de variación y repercusión para cada grupo Enseñanza

	2022			2023			2024		
	Indice	Variación	Repercusión	Indice	Variación	Repercusión	Indice	Variación	Repercusión
Enero	100,703	0,0	0,0001	102,242	0,0	0,0006	105,659	0,0	0,0005
Febrero	100,703	0,0	0,0000	102,291	0,0	0,0011	105,671	0,0	0,0003
Marzo	100,597	-0,1	-0,0021	102,274	0,0	-0,0004	105,881	0,2	0,0044
Abril	100,597	0,0	0,0000	102,220	-0,1	-0,0013	105,890	0,0	0,0002
Mayo	100,597	0,0	0,0000	102,220	0,0	0,0000	105,890	0,0	0,0000
Junio	100,619	0,0	0,0004	102,237	0,0	0,0004	105,890	0,0	0,0000
Julio	100,623	0,0	0,0001	102,237	0,0	0,0000			
Agosto	100,631	0,0	0,0002	102,275	0,0	0,0009			
Septiembre	101,074	0,4	0,0087	104,447	2,1	0,0506			
Octubre	102,183	1,1	0,0218	105,371	0,9	0,0215			
Noviembre	102,217	0,0	0,0007	105,605	0,2	0,0054			
Diciembre	102,217	0,0	0,0000	105,637	0,0	0,0007			

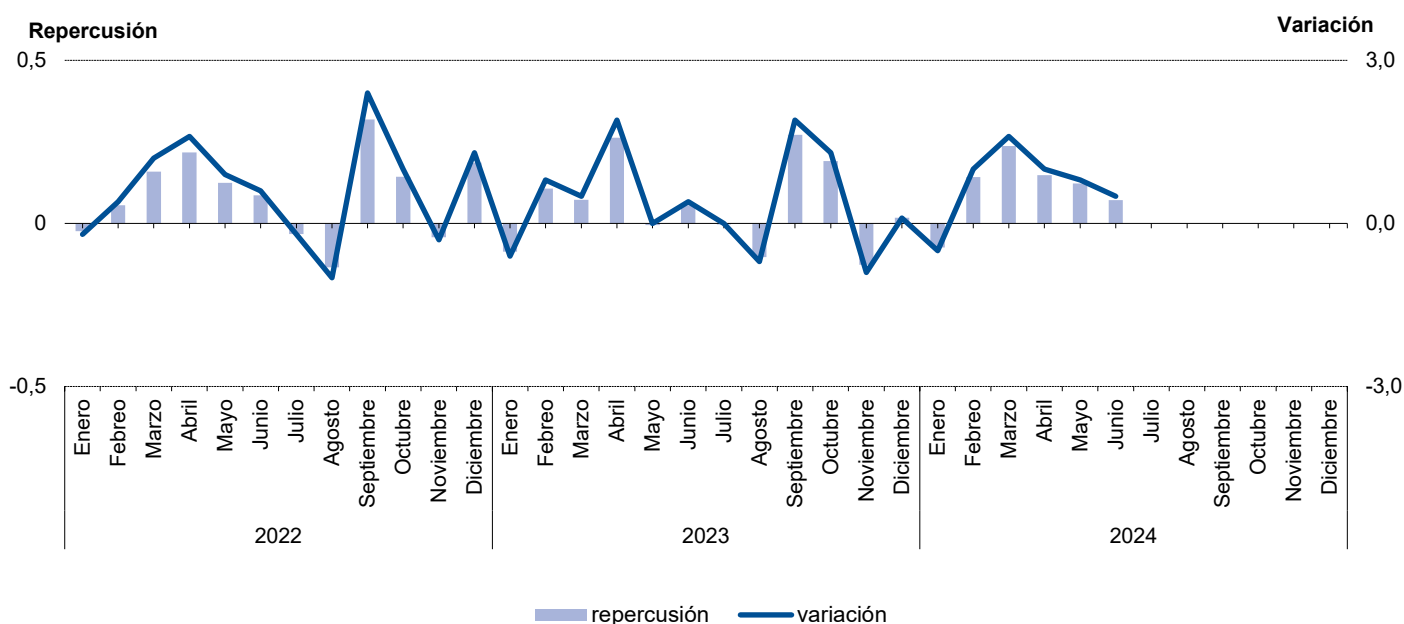
#### Evolución del IPC. Enseñanza



### 6.11. Evolución del I.P.C. por meses según años de variación y repercusión para cada grupo Hoteles, cafés y restaurantes

	2022			2023			2024		
	Indice	Variación	Repercusión	Indice	Variación	Repercusión	Indice	Variación	Repercusión
Enero	102,212	-0,2	-0,0240	109,985	-0,6	-0,0869	115,324	-0,5	-0,0734
Febrero	102,649	0,4	0,0557	110,835	0,8	0,1063	116,442	1,0	0,1418
Marzo	103,894	1,2	0,1587	111,414	0,5	0,0724	118,315	1,6	0,2375
Abril	105,601	1,6	0,2176	113,516	1,9	0,2630	119,485	1,0	0,1484
Mayo	106,578	0,9	0,1246	113,476	0,0	-0,0050	120,451	0,8	0,1225
Junio	107,255	0,6	0,0863	113,922	0,4	0,0558	121,012	0,5	0,0711
Julio	106,995	-0,2	-0,0331	113,900	0,0	-0,0028			
Agosto	105,935	-1,0	-0,1351	113,077	-0,7	-0,1030			
Septiembre	108,432	2,4	0,3184	115,248	1,9	0,2716			
Octubre	109,554	1,0	0,1431	116,776	1,3	0,1912			
Noviembre	109,220	-0,3	-0,0426	115,762	-0,9	-0,1269			
Diciembre	110,680	1,3	0,1861	115,903	0,1	0,0176			

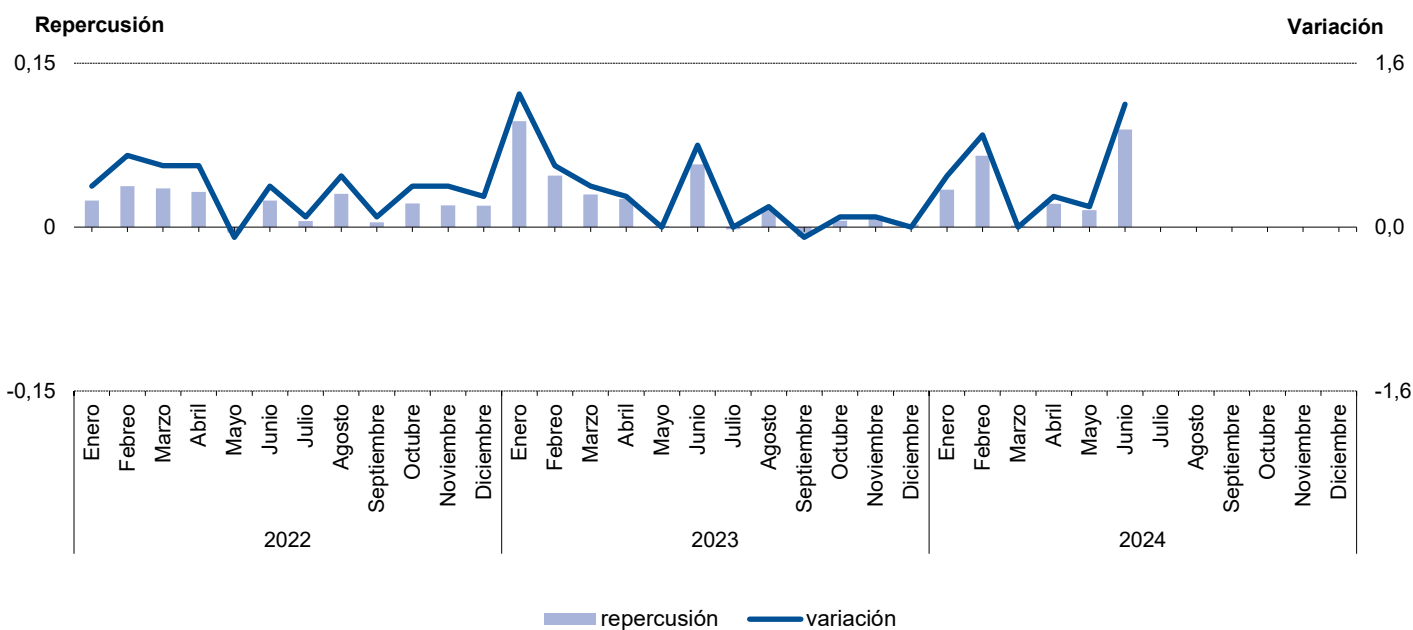
#### Evolución del IPC. Hoteles, cafés y restaurantes



## 6.12. Evolución del I.P.C. por meses según años de variación y repercusión para cada grupo Otros bienes y servicios

	2022			2023			2024		
	Indice	Variación	Repercusión	Indice	Variación	Repercusión	Indice	Variación	Repercusión
Enero	101,186	0,4	0,0242	106,781	1,3	0,0969	109,992	0,5	0,0343
Febrero	101,883	0,7	0,0376	107,465	0,6	0,0471	110,986	0,9	0,0654
Marzo	102,536	0,6	0,0353	107,898	0,4	0,0298	111,008	0,0	0,0014
Abril	103,133	0,6	0,0322	108,271	0,3	0,0257	111,332	0,3	0,0213
Mayo	103,039	-0,1	-0,0051	108,286	0,0	0,0010	111,567	0,2	0,0155
Junio	103,490	0,4	0,0244	109,120	0,8	0,0575	112,925	1,2	0,0893
Julio	103,592	0,1	0,0055	109,090	0,0	-0,0021			
Agosto	104,155	0,5	0,0304	109,328	0,2	0,0164			
Septiembre	104,237	0,1	0,0044	109,199	-0,1	-0,0089			
Octubre	104,640	0,4	0,0218	109,283	0,1	0,0058			
Noviembre	105,010	0,4	0,0200	109,435	0,1	0,0105			
Diciembre	105,375	0,3	0,0197	109,470	0,0	0,0024			

### Evolución del IPC. Otros bienes y servicios



### 7.1. Evolución del I.P.C. por años y meses según rubricas para cada grupo Alimentos y bebidas no alcohólicas

	Cereales y derivados		Pan		Carne de vacuno		Carne de ovino	
	Indice	T1-12 (*)	Indice	T1-12 (*)	Indice	T1-12 (*)	Indice	T1-12 (*)
<b>2022</b>								
Enero	104,658	6,8	104,917	7,3	105,475	6,5	104,873	9,8
Febrero	106,666	8,7	105,382	7,7	105,743	6,8	100,030	7,9
Marzo	107,856	8,8	105,380	7,7	106,935	8,4	100,017	10,7
Abril	116,296	16,0	112,084	13,5	110,687	12,2	102,489	11,8
Mayo	119,038	19,3	114,719	15,8	110,276	11,5	107,610	15,7
Junio	120,616	21,7	116,039	16,3	111,038	12,8	111,203	16,9
Julio	121,229	20,9	116,775	16,4	112,226	13,8	115,084	17,4
Agosto	123,958	24,2	117,081	16,5	113,271	15,1	115,984	17,4
Septiembre	125,318	25,8	117,569	16,7	113,335	14,1	122,454	20,1
Octubre	126,683	26,3	118,012	16,3	115,066	13,5	123,946	17,6
Noviembre	127,998	26,2	119,029	16,2	116,495	12,0	127,255	10,8
Diciembre	130,429	25,2	121,151	17,2	117,446	11,3	132,146	7,7
<b>2023</b>								
Enero	130,844	25,0	121,040	15,4	118,616	12,5	120,338	14,7
Febrero	135,159	26,7	121,948	15,7	118,622	12,2	113,370	13,3
Marzo	135,831	25,9	122,864	16,6	118,779	11,1	113,459	13,4
Abril	137,489	18,2	122,855	9,6	118,885	7,4	116,520	13,7
Mayo	137,475	15,5	121,549	6,0	119,244	8,1	118,754	10,4
Junio	136,500	13,2	123,581	6,5	120,228	8,3	121,420	9,2
Julio	136,078	12,2	122,793	5,2	120,051	7,0	124,854	8,5
Agosto	136,507	10,1	123,914	5,8	120,084	6,0	129,891	12,0
Septiembre	135,797	8,4	123,937	5,4	119,685	5,6	140,042	14,4
Octubre	136,207	7,5	123,838	4,9	120,831	5,0	139,889	12,9
Noviembre	136,028	6,3	124,305	4,4	121,249	4,1	138,225	8,6
Diciembre	136,914	5,0	124,543	2,8	121,061	3,1	140,569	6,4
<b>2024</b>								
Enero	136,250	4,1	124,118	2,5	121,931	2,8	126,209	4,9
Febrero	136,519	1,0	124,592	2,2	121,855	2,7	116,204	2,5
Marzo	135,500	-0,2	124,561	1,4	121,894	2,6	116,026	2,3
Abril	135,590	-1,4	124,458	1,3	121,762	2,4	120,723	3,6
Mayo	134,905	-1,9	124,208	2,2	121,789	2,1	122,850	3,4
Junio	135,012	-1,1	124,636	0,9	121,721	1,2	130,434	7,4
Julio								
Agosto								
Septiembre								
Octubre								
Noviembre								
Diciembre								

(\*) T1-12 Tasa de variación sobre igual periodo año anterior.



### 7.1. Evolución del I.P.C. por años y meses según rubricas para cada grupo Alimentos y bebidas no alcohólicas

	Carne de porcino		Carne de ave		Otras carnes		Pescado fresco y congelado	
	Indice	T1-12 (*)	Indice	T1-12 (*)	Indice	T1-12 (*)	Indice	T1-12 (*)
2022 Enero	100,639	1,1	103,654	5,7	102,126	2,5	112,691	6,2
Febrero	100,256	1,0	103,524	5,2	102,369	3,3	104,119	2,9
Marzo	101,709	2,5	106,051	6,5	102,758	3,5	107,324	10,5
Abril	105,318	5,6	112,588	12,8	104,771	5,0	106,943	7,7
Mayo	105,693	5,9	113,854	13,9	106,414	6,7	110,340	11,9
Junio	106,972	6,6	114,602	14,7	106,803	7,4	109,142	11,9
Julio	107,204	6,3	115,713	15,5	107,891	8,7	109,930	11,7
Agosto	108,632	8,0	116,478	16,4	108,088	8,5	107,416	10,9
Septiembre	109,487	9,1	116,678	16,4	108,954	8,5	106,788	10,5
Octubre	111,369	11,3	116,617	16,3	110,584	9,7	109,143	11,4
Noviembre	112,608	12,7	116,948	16,0	111,082	9,9	113,654	12,0
Diciembre	113,247	13,0	117,850	14,7	112,778	10,9	118,039	8,6
2023 Enero	112,640	11,9	118,128	14,0	113,457	11,1	124,156	10,2
Febrero	113,490	13,2	117,964	13,9	114,428	11,8	115,617	11,0
Marzo	118,109	16,1	118,283	11,5	114,771	11,7	116,084	8,2
Abril	120,960	14,9	118,965	5,7	116,244	11,0	117,316	9,7
Mayo	122,551	15,9	119,533	5,0	117,215	10,1	113,584	2,9
Junio	124,950	16,8	120,712	5,3	117,789	10,3	112,997	3,5
Julio	126,927	18,4	120,597	4,2	118,122	9,5	113,528	3,3
Agosto	127,003	16,9	120,868	3,8	118,158	9,3	114,143	6,3
Septiembre	127,479	16,4	120,323	3,1	118,343	8,6	115,823	8,5
Octubre	127,450	14,4	119,791	2,7	118,627	7,3	117,231	7,4
Noviembre	127,263	13,0	120,547	3,1	119,080	7,2	119,572	5,2
Diciembre	127,356	12,5	120,766	2,5	119,258	5,7	121,989	3,3
2024 Enero	127,887	13,5	120,959	2,4	118,907	4,8	129,574	4,4
Febrero	127,692	12,5	120,045	1,8	118,798	3,8	125,305	8,4
Marzo	127,717	8,1	119,906	1,4	118,553	3,3	123,869	6,7
Abril	128,018	5,8	120,315	1,1	118,716	2,1	124,932	6,5
Mayo	128,202	4,6	120,364	0,7	119,726	2,1	121,876	7,3
Junio	128,206	2,6	120,020	-0,6	119,601	1,5	118,866	5,2
Julio								
Agosto								
Septiembre								
Octubre								
Noviembre								
Diciembre								

(\*) T1-12 Tasa de variación sobre igual periodo año anterior.





### 7.1. Evolución del I.P.C. por años y meses según rubricas para cada grupo Alimentos y bebidas no alcohólicas

	Crustáceos, moluscos y preparados de pescado		Huevos		Leche		Productos lácteos	
	Indice	T1-12 (*)	Indice	T1-12 (*)	Indice	T1-12 (*)	Indice	T1-12 (*)
<b>2022</b>								
Enero	102,384	3,5	104,309	7,4	105,565	6,6	102,894	3,1
Febrero	103,631	4,3	103,970	6,2	107,011	8,6	103,982	4,2
Marzo	105,044	5,6	109,520	11,2	109,713	11,0	104,943	5,0
Abril	107,432	7,9	118,340	19,0	112,763	13,4	108,391	8,4
Mayo	108,093	8,8	121,149	22,8	116,282	17,2	110,868	11,0
Junio	109,563	10,0	121,139	22,3	119,926	20,8	112,421	12,4
Julio	109,911	10,5	121,759	21,4	122,696	24,2	113,943	14,3
Agosto	111,416	10,9	122,180	20,9	125,483	26,6	115,580	16,2
Septiembre	112,653	12,1	124,443	22,8	127,397	27,0	116,243	17,2
Octubre	113,296	12,7	127,765	26,5	129,075	27,4	118,800	18,4
Noviembre	114,158	12,7	130,056	26,9	136,293	33,4	123,330	22,9
Diciembre	113,480	11,8	132,774	28,6	144,086	38,7	125,751	23,7
<b>2023</b>								
Enero	114,374	11,7	130,870	25,5	140,363	33,0	127,189	23,6
Febrero	116,179	12,1	133,660	28,6	142,975	33,6	127,368	22,5
Marzo	117,752	12,1	136,996	25,1	143,486	30,8	126,725	20,8
Abril	120,264	11,9	140,271	18,5	143,164	27,0	127,170	17,3
Mayo	120,242	11,2	140,767	16,2	142,857	22,9	127,238	14,8
Junio	119,925	9,5	141,444	16,8	142,392	18,7	127,481	13,4
Julio	119,558	8,8	141,748	16,4	141,871	15,6	127,985	12,3
Agosto	119,511	7,3	141,762	16,0	141,048	12,4	127,655	10,4
Septiembre	120,417	6,9	142,186	14,3	139,661	9,6	128,601	10,6
Octubre	121,130	6,9	142,170	11,3	140,133	8,6	129,192	8,7
Noviembre	120,325	5,4	142,491	9,6	140,695	3,2	128,874	4,5
Diciembre	120,976	6,6	142,817	7,6	141,035	-2,1	129,165	2,7
<b>2024</b>								
Enero	121,862	6,5	142,351	8,8	141,304	0,7	128,873	1,3
Febrero	121,506	4,6	141,007	5,5	141,484	-1,0	128,397	0,8
Marzo	121,842	3,5	141,043	3,0	142,416	-0,7	128,763	1,6
Abril	122,932	2,2	141,906	1,2	140,990	-1,5	129,174	1,6
Mayo	123,621	2,8	141,127	0,3	138,942	-2,7	129,143	1,5
Junio	123,507	3,0	141,019	-0,3	139,164	-2,3	129,241	1,4
Julio								
Agosto								
Septiembre								
Octubre								
Noviembre								
Diciembre								

(\*) T1-12 Tasa de variación sobre igual periodo año anterior.



### 7.1. Evolución del I.P.C. por años y meses según rubricas para cada grupo Alimentos y bebidas no alcohólicas

	Aceites y grasas		Frutas frescas		Frutas en conservas y frutos secos		Legumbres y hortalizas frescas	
	Indice	T1-12 (*)	Indice	T1-12 (*)	Indice	T1-12 (*)	Indice	T1-12 (*)
2022 Enero	112,559	27,6	102,968	7,8	98,879	-3,6	105,200	-0,5
Febrero	114,392	29,5	105,566	5,1	98,877	-2,6	103,965	4,6
Marzo	120,266	35,1	104,644	5,1	101,831	0,4	106,235	6,6
Abril	137,979	49,8	102,979	8,7	102,912	1,9	119,329	12,9
Mayo	138,363	44,3	107,386	7,6	104,165	4,4	108,925	7,0
Junio	137,214	36,6	116,758	15,4	101,881	1,5	107,879	12,0
Julio	133,544	26,5	110,787	12,0	102,408	4,0	109,504	14,5
Agosto	133,041	24,4	109,496	10,2	103,005	5,6	108,665	12,3
Septiembre	132,306	23,8	108,825	10,6	105,746	6,8	113,573	15,1
Octubre	132,980	23,2	114,742	9,4	104,121	6,2	123,099	25,1
Noviembre	147,209	35,1	110,989	6,8	108,504	8,5	112,970	14,5
Diciembre	152,522	39,1	107,953	4,5	108,472	8,0	115,249	11,6
2023 Enero	148,947	32,3	105,166	2,1	108,024	9,2	115,094	9,4
Febrero	151,280	32,2	110,017	4,2	106,375	7,6	128,508	23,6
Marzo	152,607	26,9	109,269	4,4	106,396	4,5	136,119	28,1
Abril	155,296	12,6	103,940	0,9	107,589	4,5	133,137	11,6
Mayo	155,705	12,5	110,817	3,2	110,534	6,1	126,973	16,6
Junio	159,469	16,2	112,989	-3,2	110,210	8,2	122,940	14,0
Julio	163,930	22,8	123,674	11,6	109,166	6,6	118,877	8,6
Agosto	177,296	33,3	118,138	7,9	105,908	2,8	122,735	12,9
Septiembre	192,172	45,2	118,233	8,6	104,906	-0,8	126,280	11,2
Octubre	202,126	52,0	124,347	8,4	110,416	6,0	125,933	2,3
Noviembre	212,727	44,5	122,414	10,3	110,171	1,5	131,151	16,1
Diciembre	213,114	39,7	121,024	12,1	105,860	-2,4	130,927	13,6
2024 Enero	217,052	45,7	119,274	13,4	109,738	1,6	134,609	17,0
Febrero	227,560	50,4	120,338	9,4	110,307	3,7	127,331	-0,9
Marzo	230,512	51,0	119,275	9,2	108,787	2,2	124,985	-8,2
Abril	234,948	51,3	122,533	17,9	110,030	2,3	128,957	-3,1
Mayo	228,728	46,9	124,257	12,1	109,936	-0,5	126,789	-0,1
Junio	224,535	40,8	127,657	13,0	109,218	-0,9	121,919	-0,8
Julio								
Agosto								
Septiembre								
Octubre								
Noviembre								
Diciembre								

(\*) T1-12 Tasa de variación sobre igual periodo año anterior.



### 7.1. Evolución del I.P.C. por años y meses según rubricas para cada grupo Alimentos y bebidas no alcohólicas

	Preparados de legumbres y hortalizas		Patatas y sus preparados		Café, cacao e infusiones		Azúcar	
	Indice	T1-12 (*)	Indice	T1-12 (*)	Indice	T1-12 (*)	Indice	T1-12 (*)
<b>2022</b>								
Enero	103,328	3,6	101,945	3,5	103,565	4,7	99,609	-1,7
Febrero	106,663	7,9	103,289	4,1	105,610	6,8	100,237	-0,6
Marzo	107,258	8,0	105,477	6,0	107,804	8,8	102,061	1,3
Abril	109,920	10,0	110,530	8,7	109,353	9,6	103,880	2,7
Mayo	111,280	12,0	114,966	9,9	111,585	12,0	107,947	7,6
Junio	112,196	12,5	115,866	12,4	111,257	11,6	107,150	7,2
Julio	112,628	13,2	115,314	13,2	113,159	13,5	107,593	8,7
Agosto	114,116	14,9	115,857	16,6	113,521	13,8	107,755	9,3
Septiembre	114,952	15,2	115,545	16,8	112,463	12,7	109,828	11,0
Octubre	115,732	16,0	118,604	22,3	112,599	12,1	142,435	43,4
Noviembre	119,965	17,5	122,328	25,6	112,671	10,6	149,670	50,5
Diciembre	121,232	18,1	125,013	26,5	114,883	12,0	150,900	50,3
<b>2023</b>								
Enero	122,135	18,2	124,887	22,5	116,183	12,2	154,953	55,6
Febrero	124,550	16,8	125,385	21,4	119,406	13,1	155,484	55,1
Marzo	124,602	16,2	127,670	21,0	120,542	11,8	155,979	52,8
Abril	126,533	15,1	131,940	19,4	120,666	10,3	152,878	47,2
Mayo	126,832	14,0	137,834	19,9	122,068	9,4	154,986	43,6
Junio	128,295	14,3	143,818	24,1	119,898	7,8	154,286	44,0
Julio	128,133	13,8	138,007	19,7	122,573	8,3	155,513	44,5
Agosto	129,268	13,3	134,467	16,1	122,149	7,6	156,219	45,0
Septiembre	129,793	12,9	133,462	15,5	121,545	8,1	157,172	43,1
Octubre	129,046	11,5	134,023	13,0	123,515	9,7	159,278	11,8
Noviembre	130,894	9,1	134,063	9,6	122,639	8,8	160,774	7,4
Diciembre	132,385	9,2	135,438	8,3	122,358	6,5	159,706	5,8
<b>2024</b>								
Enero	132,607	8,6	136,560	9,3	123,422	6,2	161,084	4,0
Febrero	134,095	7,7	138,220	10,2	123,802	3,7	160,682	3,3
Marzo	135,550	8,8	140,661	10,2	123,571	2,5	159,359	2,2
Abril	136,026	7,5	142,694	8,2	123,553	2,4	161,487	5,6
Mayo	136,608	7,7	145,558	5,6	124,678	2,1	161,639	4,3
Junio	136,557	6,4	146,000	1,5	126,308	5,3	161,675	4,8
Julio								
Agosto								
Septiembre								
Octubre								
Noviembre								
Diciembre								

(\*) T1-12 Tasa de variación sobre igual periodo año anterior.



### 7.1. Evolución del I.P.C. por años y meses según rubricas para cada grupo Alimentos y bebidas no alcohólicas

	Otros preparados alimenticios		Agua mineral, refrescos y zumos	
	Indice	T1-12 (*)	Indice	T1-12 (*)
2022 Enero	100,267	0,2	99,751	0,3
Febrero	103,081	3,4	101,398	1,7
Marzo	104,207	4,2	101,576	1,5
Abril	106,173	5,3	102,466	1,7
Mayo	107,830	7,6	102,729	2,6
Junio	108,970	8,7	104,159	3,7
Julio	110,569	10,7	104,676	4,4
Agosto	111,839	11,9	105,730	5,5
Septiembre	112,105	12,2	105,460	5,6
Octubre	113,684	14,0	107,520	7,8
Noviembre	115,342	15,7	111,592	11,7
Diciembre	115,747	16,0	113,656	14,3
2023 Enero	118,872	18,6	115,002	15,3
Febrero	121,419	17,8	120,895	19,2
Marzo	124,188	19,2	121,442	19,6
Abril	126,154	18,8	122,573	19,6
Mayo	125,056	16,0	121,358	18,1
Junio	125,974	15,6	121,155	16,3
Julio	126,009	14,0	121,467	16,0
Agosto	126,871	13,4	122,619	16,0
Septiembre	126,540	12,9	122,899	16,5
Octubre	126,222	11,0	123,879	15,2
Noviembre	126,372	9,6	124,898	11,9
Diciembre	127,710	10,3	126,108	11,0
2024 Enero	128,142	7,8	126,690	10,2
Febrero	129,025	6,3	128,740	6,5
Marzo	127,670	2,8	128,698	6,0
Abril	129,114	2,3	130,422	6,4
Mayo	129,057	3,2	129,555	6,8
Junio	129,775	3,0	128,977	6,5
Julio				
Agosto				
Septiembre				
Octubre				
Noviembre				
Diciembre				

(\*) T1-12 Tasa de variación sobre igual periodo año anterior.



## 7.2. Evolución del I.P.C. por años y meses según rubricas para cada grupo Bebidas alcohólicas y tabaco

	Bebidas alcohólicas		Tabaco	
	Indice	T1-12 (*)	Indice	T1-12 (*)
2022 Enero	100,551	0,6	101,670	2,3
Febrero	102,445	2,2	101,707	2,3
Marzo	103,046	2,6	101,722	2,4
Abril	103,777	3,1	101,722	2,4
Mayo	104,531	4,6	101,723	2,4
Junio	105,977	6,5	102,081	2,7
Julio	106,889	6,9	102,120	2,7
Agosto	107,386	7,8	102,120	2,7
Septiembre	108,323	8,6	102,120	1,9
Octubre	108,225	8,2	102,120	0,6
Noviembre	108,763	8,7	102,496	0,9
Diciembre	108,760	8,9	107,486	5,8
2023 Enero	111,172	10,6	108,864	7,1
Febrero	113,678	11,0	108,904	7,1
Marzo	114,935	11,5	108,904	7,1
Abril	115,301	11,1	108,917	7,1
Mayo	115,611	10,6	108,930	7,1
Junio	116,241	9,7	108,969	6,7
Julio	115,915	8,4	109,190	6,9
Agosto	115,437	7,5	109,455	7,2
Septiembre	115,549	6,7	109,491	7,2
Octubre	116,465	7,6	109,679	7,4
Noviembre	117,024	7,6	109,571	6,9
Diciembre	114,983	5,7	109,544	1,9
2024 Enero	116,692	5,0	112,921	3,7
Febrero	118,078	3,9	114,715	5,3
Marzo	117,733	2,4	114,970	5,6
Abril	118,072	2,4	115,052	5,6
Mayo	118,361	2,4	115,155	5,7
Junio	117,831	1,4	115,162	5,7
Julio				
Agosto				
Septiembre				
Octubre				
Noviembre				
Diciembre				

(\*) T1-12 Tasa de variación sobre igual periodo año anterior.



### 7.3. Evolución del I.P.C. por años y meses según rubricas para cada grupo Vestido y calzado

	Prendas de vestir mujer		Prendas de vestir hombres		Prendas de vestir niño y bebe		Complementos y reparaciones de prendas de vestir	
	Indice	T1-12 (*)	Indice	T1-12 (*)	Indice	T1-12 (*)	Indice	T1-12 (*)
2022 Enero	95,348	3,5	94,611	2,5	90,771	1,3	88,133	-6,3
Febrero	94,598	3,2	93,511	2,7	89,318	0,0	86,867	-5,8
Marzo	97,605	3,4	99,404	4,3	94,782	-1,6	96,282	-0,7
Abril	104,714	0,4	102,137	2,1	100,680	-7,6	100,665	0,8
Mayo	108,028	2,5	103,213	2,7	106,445	-3,2	101,301	1,1
Junio	107,630	3,3	102,540	2,6	105,934	-3,1	101,186	0,9
Julio	95,064	2,8	96,387	4,3	90,923	-1,0	97,521	2,3
Agosto	94,557	2,8	96,325	4,8	90,004	-1,0	97,270	2,2
Septiembre	102,108	6,7	104,084	4,5	97,109	0,1	106,251	5,0
Octubre	106,385	-0,6	110,015	0,0	105,100	0,5	111,016	3,1
Noviembre	107,599	-3,0	111,409	-3,2	106,036	-0,7	112,549	2,9
Diciembre	108,648	-1,0	112,488	0,5	107,915	2,4	114,432	6,3
2023 Enero	96,377	1,1	101,738	7,5	95,653	5,4	93,918	6,6
Febrero	95,000	0,4	100,278	7,2	94,498	5,8	90,218	3,9
Marzo	98,164	0,6	104,859	5,5	100,640	6,2	94,653	-1,7
Abril	105,162	0,4	108,368	6,1	108,320	7,6	98,968	-1,7
Mayo	110,186	2,0	108,515	5,1	112,594	5,8	99,292	-2,0
Junio	109,391	1,6	107,972	5,3	114,675	8,3	98,477	-2,7
Julio	97,791	2,9	102,575	6,4	98,783	8,6	89,760	-8,0
Agosto	96,814	2,4	101,390	5,3	98,342	9,3	88,099	-9,4
Septiembre	101,950	-0,2	108,204	4,0	105,406	8,5	96,164	-9,5
Octubre	109,020	2,5	112,475	2,2	110,001	4,7	109,293	-1,6
Noviembre	113,326	5,3	116,582	4,6	112,979	6,5	114,656	1,9
Diciembre	111,153	2,3	114,695	2,0	111,003	2,9	114,600	0,1
2024 Enero	99,195	2,9	104,259	2,5	100,759	5,3	102,093	8,7
Febrero	96,642	1,7	101,132	0,9	98,669	4,4	93,578	3,7
Marzo	99,886	1,8	105,284	0,4	106,459	5,8	98,004	3,5
Abril	106,444	1,2	108,019	-0,3	111,343	2,8	101,623	2,7
Mayo	109,347	-0,8	108,281	-0,2	115,207	2,3	101,623	2,3
Junio	108,806	-0,5	106,979	-0,9	114,949	0,2	101,488	3,1
Julio								
Agosto								
Septiembre								
Octubre								
Noviembre								
Diciembre								

(\*) T1-12 Tasa de variación sobre igual periodo año anterior.



### 7.3. Evolución del I.P.C. por años y meses según rubricas para cada grup Vestido y calzado

	Calzado de hombre		Calzado de mujer		Calzado de niño	
	Indice	T1-12 (*)	Indice	T1-12 (*)	Indice	T1-12 (*)
2022 Enero	96,087	0,9	95,004	0,8	98,163	5,6
Febrero	94,502	-0,9	93,616	-0,4	95,749	3,8
Marzo	96,279	-2,6	96,462	-1,1	100,366	3,4
Abril	100,972	-2,0	100,779	-2,9	103,876	0,1
Mayo	101,697	-1,7	103,423	-1,2	106,697	2,2
Junio	102,558	-0,8	103,816	-0,2	106,766	2,3
Julio	97,039	0,8	95,685	-0,3	99,382	6,5
Agosto	95,994	0,5	95,254	1,4	97,957	5,7
Septiembre	99,745	0,5	99,142	2,0	101,519	2,0
Octubre	102,228	-0,4	104,072	1,1	105,979	0,2
Noviembre	102,651	-0,8	105,657	-0,3	106,624	-1,2
Diciembre	104,354	0,9	108,002	2,1	108,239	2,1
2023 Enero	99,439	3,5	99,847	5,1	100,269	2,1
Febrero	98,105	3,8	98,478	5,2	99,882	4,3
Marzo	101,281	5,2	102,840	6,6	103,782	3,4
Abril	105,163	4,2	105,707	4,9	108,654	4,6
Mayo	107,132	5,3	106,512	3,0	110,337	3,4
Junio	107,871	5,2	107,246	3,3	110,251	3,3
Julio	101,979	5,1	101,011	5,6	102,985	3,6
Agosto	101,979	6,2	100,197	5,2	102,810	5,0
Septiembre	105,485	5,8	104,130	5,0	106,591	5,0
Octubre	107,781	5,4	109,637	5,3	108,968	2,8
Noviembre	108,689	5,9	112,264	6,3	112,080	5,1
Diciembre	109,368	4,8	111,373	3,1	112,202	3,7
2024 Enero	105,060	5,7	102,715	2,9	102,522	2,2
Febrero	104,020	6,0	101,335	2,9	100,318	0,4
Marzo	106,685	5,3	104,831	1,9	104,711	0,9
Abril	108,616	3,3	108,154	2,3	109,451	0,7
Mayo	110,029	2,7	107,217	0,7	110,211	-0,1
Junio	109,973	1,9	106,214	-1,0	108,237	-1,8
Julio						
Agosto						
Septiembre						
Octubre						
Noviembre						
Diciembre						

(\*) T1-12 Tasa de variación sobre igual periodo año anterior.



#### 7.4. Evolución del I.P.C. por años y meses según rubricas para cada grupo Vivienda

	Vivienda en alquiler		Calefacción, alumbrado y otros servicios		Conservación de la vivienda	
	Indice	T1-12 (*)	Indice	T1-12 (*)	Indice	T1-12 (*)
2022 Enero	100,197	0,1	122,086	31,9	100,816	1,5
Febrero	100,434	0,4	122,549	46,9	100,908	1,4
Marzo	100,690	0,7	142,882	61,5	101,510	2,0
Abril	100,916	0,9	124,414	32,4	101,774	2,3
Mayo	101,056	1,1	122,489	29,7	102,192	2,6
Junio	101,194	1,2	129,214	31,9	102,405	2,7
Julio	101,340	1,4	136,120	40,9	102,256	1,9
Agosto	101,475	1,5	145,057	44,4	102,259	1,8
Septiembre	101,562	1,6	132,012	23,9	102,376	2,0
Octubre	101,774	1,8	114,809	0,8	102,103	1,6
Noviembre	101,987	2,0	107,176	-2,3	102,246	1,7
Diciembre	102,249	2,2	108,879	-10,7	102,778	2,1
2023 Enero	102,471	2,3	100,358	-17,8	103,067	2,2
Febrero	102,571	2,1	106,607	-13,0	103,284	2,4
Marzo	102,801	2,1	101,632	-28,9	103,480	1,9
Abril	103,001	2,1	96,229	-22,7	103,798	2,0
Mayo	103,141	2,1	95,435	-22,1	103,899	1,7
Junio	103,231	2,0	96,903	-25,0	103,890	1,5
Julio	103,381	2,0	96,585	-29,0	104,945	2,6
Agosto	103,483	2,0	95,219	-34,4	104,941	2,6
Septiembre	103,641	2,0	95,511	-27,6	105,004	2,6
Octubre	103,893	2,1	93,524	-18,5	105,251	3,1
Noviembre	104,159	2,1	90,314	-15,7	105,323	3,0
Diciembre	104,337	2,0	91,159	-16,3	105,481	2,6
2024 Enero	104,542	2,0	97,973	-2,4	104,524	1,4
Febrero	104,735	2,1	94,989	-10,9	104,541	1,2
Marzo	105,039	2,2	98,510	-3,1	104,501	1,0
Abril	105,378	2,3	99,905	3,8	104,522	0,7
Mayo	105,811	2,6	101,306	6,2	104,933	1,0
Junio	106,031	2,7	102,319	5,6	104,993	1,1
Julio						
Agosto						
Septiembre						
Octubre						
Noviembre						
Diciembre						

(\*) T1-12 Tasa de variación sobre igual periodo año anterior.





### 7.5. Evolución del I.P.C. por años y meses según rubricas para cada grupo Menaje

	Muebles y revestimiento de suelo		Textiles y accesorios para el hogar		Electrodomésticos y reparaciones		Utensilios y herramientas para el hogar	
	Indice	T1-12 (*)	Indice	T1-12 (*)	Indice	T1-12 (*)	Indice	T1-12 (*)
2022 Enero	104,087	6,4	100,790	2,7	103,873	4,8	102,565	3,7
Febrero	104,467	7,1	101,114	3,4	105,021	6,0	102,604	3,9
Marzo	105,659	8,0	102,359	3,8	105,318	5,3	103,606	5,0
Abril	107,757	9,4	103,875	4,6	107,054	7,0	105,163	6,3
Mayo	108,726	10,2	106,272	5,6	107,772	7,9	105,961	6,3
Junio	109,136	10,3	107,086	6,2	108,035	8,9	107,013	6,9
Julio	108,992	8,8	104,175	5,1	107,028	7,8	107,283	7,0
Agosto	108,834	8,4	103,680	5,1	107,614	8,4	106,957	6,7
Septiembre	109,075	8,0	104,398	4,5	108,385	8,6	107,407	7,0
Octubre	109,314	7,4	105,185	4,0	108,837	8,1	107,554	6,2
Noviembre	109,517	6,1	105,996	3,3	109,281	8,0	107,740	6,5
Diciembre	109,692	5,4	107,218	3,8	108,913	6,5	107,404	5,8
2023 Enero	110,179	5,9	106,951	6,1	110,685	6,6	107,887	5,2
Febrero	110,112	5,4	106,682	5,5	110,363	5,1	107,553	4,8
Marzo	110,560	4,6	108,016	5,5	110,019	4,5	107,508	3,8
Abril	111,176	3,2	108,923	4,9	110,269	3,0	108,456	3,1
Mayo	111,574	2,6	109,676	3,2	109,484	1,6	109,233	3,1
Junio	112,102	2,7	109,839	2,6	109,012	0,9	108,991	1,8
Julio	112,094	2,8	107,387	3,1	106,776	-0,2	107,626	0,3
Agosto	112,130	3,0	107,214	3,4	107,067	-0,5	107,272	0,3
Septiembre	112,182	2,8	108,521	3,9	107,369	-0,9	108,470	1,0
Octubre	112,423	2,8	109,430	4,0	106,881	-1,8	110,180	2,4
Noviembre	112,483	2,7	110,274	4,0	106,642	-2,4	110,556	2,6
Diciembre	111,807	1,9	110,011	2,6	106,066	-2,6	110,312	2,7
2024 Enero	112,251	1,9	105,459	-1,4	106,469	-3,8	110,079	2,0
Febrero	112,450	2,1	105,101	-1,5	106,462	-3,5	108,389	0,8
Marzo	113,141	2,3	105,438	-2,4	105,773	-3,9	107,898	0,4
Abril	113,691	2,3	106,290	-2,4	105,991	-3,9	107,612	-0,8
Mayo	113,812	2,0	107,719	-1,8	105,643	-3,5	109,923	0,6
Junio	113,793	1,5	109,396	-0,4	105,174	-3,5	111,818	2,6
Julio								
Agosto								
Septiembre								
Octubre								
Noviembre								
Diciembre								

(\*) T1-12 Tasa de variación sobre igual periodo año anterior.



### 7.5. Evolución del I.P.C. por años y meses según rubricas para cada grupo Menaje

	Artículos no duraderos para el hogar		Servicios para el hogar	
	Indice	T1-12 (*)	Indice	T1-12 (*)
2022 Enero	101,271	0,7	100,266	1,6
Febrero	102,702	2,2	101,270	1,6
Marzo	104,206	3,8	101,423	1,6
Abril	106,201	6,1	101,304	1,5
Mayo	105,900	5,8	101,324	1,3
Junio	107,236	7,2	101,350	1,3
Julio	108,351	8,7	101,214	0,9
Agosto	110,407	11,3	101,184	0,9
Septiembre	110,605	10,9	101,482	1,4
Octubre	112,209	12,3	101,580	1,2
Noviembre	113,100	13,3	101,950	1,5
Diciembre	115,707	15,7	102,235	1,8
2023 Enero	115,973	14,5	102,084	1,8
Febrero	117,364	14,3	102,501	1,2
Marzo	118,782	14,0	102,867	1,4
Abril	120,092	13,1	103,293	2,0
Mayo	119,118	12,5	103,975	2,6
Junio	119,289	11,2	103,908	2,5
Julio	118,747	9,6	103,974	2,7
Agosto	119,068	7,8	104,212	3,0
Septiembre	118,034	6,7	104,117	2,6
Octubre	117,952	5,1	104,125	2,5
Noviembre	117,554	3,9	104,389	2,4
Diciembre	118,008	2,0	104,655	2,4
2024 Enero	117,848	1,6	105,185	3,0
Febrero	117,477	0,1	105,498	2,9
Marzo	116,697	-1,8	105,834	2,9
Abril	116,964	-2,6	106,534	3,1
Mayo	117,096	-1,7	106,943	2,9
Junio	117,485	-1,5	107,284	3,2
Julio				
Agosto				
Septiembre				
Octubre				
Noviembre				
Diciembre				

(\*) T1-12 Tasa de variación sobre igual periodo año anterior.



## 7.6. Evolución del I.P.C. por años y meses según rubricas para cada grupo Medicina

	Servicios médicos y similares		Medicamentos y material terapéutico	
	Indice	T1-12 (*)	Indice	T1-12 (*)
2022 Enero	101,401	1,8	99,783	-1,8
Febrero	101,880	2,4	99,314	-1,2
Marzo	102,200	2,6	99,310	-1,2
Abril	102,327	2,7	100,073	0,1
Mayo	102,731	3,2	101,091	1,2
Junio	102,610	2,9	100,360	-0,1
Julio	102,574	2,4	100,586	0,4
Agosto	102,621	2,6	100,208	-0,1
Septiembre	102,644	2,1	100,131	0,3
Octubre	102,774	2,2	98,784	0,1
Noviembre	102,904	2,3	99,284	0,6
Diciembre	102,918	2,3	98,629	-0,7
2023 Enero	103,868	2,4	98,186	-1,6
Febrero	104,233	2,3	98,144	-1,2
Marzo	104,783	2,5	98,036	-1,3
Abril	104,986	2,6	97,982	-2,1
Mayo	105,063	2,3	97,932	-3,1
Junio	105,141	2,5	98,365	-2,0
Julio	105,267	2,6	98,470	-2,1
Agosto	105,331	2,6	98,483	-1,7
Septiembre	105,435	2,7	99,309	-0,8
Octubre	105,378	2,5	98,401	-0,4
Noviembre	105,509	2,5	98,625	-0,7
Diciembre	105,704	2,7	97,563	-1,1
2024 Enero	106,634	2,7	97,808	-0,4
Febrero	107,543	3,2	97,854	-0,3
Marzo	107,602	2,7	98,081	0,0
Abril	107,671	2,6	97,852	-0,1
Mayo	107,760	2,6	98,924	1,0
Junio	107,934	2,7	98,412	0,0
Julio				
Agosto				
Septiembre				
Octubre				
Noviembre				
Diciembre				

(\*) T1-12 Tasa de variación sobre igual periodo año anterior.



## 7.7. Evolución del I.P.C. por años y meses según rubricas para cada grupo Transportes

	Transporte personal		Transporte público urbano		Transporte público interurbano	
	Indice	T1-12 (*)	Indice	T1-12 (*)	Indice	T1-12 (*)
2022 Enero	105,971	12,2	100,373	0,4	97,816	-3,5
Febrero	108,962	13,7	100,373	0,4	98,862	-1,0
Marzo	117,102	19,9	100,373	0,4	99,716	-0,5
Abril	110,788	13,4	99,435	-0,5	104,887	4,3
Mayo	114,212	15,7	99,435	-0,5	103,339	4,2
Junio	120,336	20,5	99,435	-0,5	105,840	6,5
Julio	117,454	16,5	99,435	-0,5	108,800	8,6
Agosto	112,614	11,5	99,435	-0,5	110,341	8,6
Septiembre	111,994	10,2	70,200	-29,8	101,500	2,0
Octubre	113,888	9,9	70,228	-29,8	98,313	-0,9
Noviembre	113,676	8,4	70,229	-29,8	101,404	2,6
Diciembre	107,890	3,9	70,229	-29,8	98,284	-2,0
2023 Enero	113,077	6,7	71,312	-29,0	97,192	-0,6
Febrero	112,626	3,4	59,303	-40,9	97,503	-1,4
Marzo	112,645	-3,8	59,303	-40,9	100,534	0,8
Abril	113,148	2,1	59,303	-40,4	101,068	-3,6
Mayo	110,913	-2,9	59,303	-40,4	101,736	-1,6
Junio	111,999	-6,9	59,303	-40,4	103,254	-2,4
Julio	112,863	-3,9	59,303	-40,4	100,650	-7,5
Agosto	116,245	3,2	59,303	-40,4	103,604	-6,1
Septiembre	117,760	5,1	59,423	-15,4	99,794	-1,7
Octubre	116,680	2,5	59,423	-15,4	97,855	-0,5
Noviembre	114,831	1,0	59,423	-15,4	96,635	-4,7
Diciembre	113,184	4,9	59,423	-15,4	96,102	-2,2
2024 Enero	113,480	0,4	59,423	-16,7	91,684	-5,7
Febrero	115,227	2,3	59,423	0,2	95,687	-1,9
Marzo	115,666	2,7	59,423	0,2	97,805	-2,7
Abril	116,586	3,0	59,423	0,2	97,326	-3,7
Mayo	115,461	4,1	59,423	0,2	99,807	-1,9
Junio	115,355	3,0	59,423	0,2	103,866	0,6
Julio						
Agosto						
Septiembre						
Octubre						
Noviembre						
Diciembre						

(\*) T1-12 Tasa de variación sobre igual periodo año anterior.



### 7.8. Evolución del I.P.C. por años y meses según rubricas para cada grupo Comunicaciones

		Comunicaciones	
		Indice	T1-12 (*)
2022	Enero	99,684	-0,5
	Febrero	99,613	-0,6
	Marzo	99,632	-0,4
	Abril	100,158	0,0
	Mayo	100,057	-0,1
	Junio	100,006	-0,2
	Julio	97,989	-2,1
	Agosto	97,956	-2,2
	Septiembre	97,835	-2,4
	Octubre	97,689	-1,8
	Noviembre	97,653	-1,9
	Diciembre	97,697	-1,8
2023	Enero	102,215	2,5
	Febrero	102,286	2,7
	Marzo	102,195	2,6
	Abril	102,863	2,7
	Mayo	102,827	2,8
	Junio	102,613	2,6
	Julio	102,408	4,5
	Agosto	102,436	4,6
	Septiembre	102,317	4,6
	Octubre	101,177	3,6
	Noviembre	101,102	3,5
	Diciembre	101,007	3,4
2024	Enero	102,989	0,8
	Febrero	102,926	0,6
	Marzo	102,854	0,6
	Abril	102,985	0,1
	Mayo	102,908	0,1
	Junio	102,926	0,3
	Julio		
	Agosto		
	Septiembre		
	Octubre		
	Noviembre		
	Diciembre		

(\*) T1-12 Tasa de variación sobre igual periodo año anterior.



## 7.9. Evolución del I.P.C. por años y meses según rubricas para cada grupo

### Ocio y cultura

	Objetos recreativos		Publicaciones		Esparcimiento	
	Indice	T1-12 (*)	Indice	T1-12 (*)	Indice	T1-12 (*)
2022 Enero	101,263	2,0	102,557	3,7	100,423	1,6
Febrero	100,952	1,3	102,877	4,0	100,726	1,4
Marzo	101,631	1,6	103,288	4,0	101,810	2,4
Abril	102,254	2,7	103,507	4,2	101,679	2,1
Mayo	102,936	3,2	103,436	4,1	102,326	2,1
Junio	102,682	3,7	103,488	3,9	102,299	1,9
Julio	99,915	1,3	103,197	2,8	102,640	2,3
Agosto	99,886	-0,3	103,452	3,0	102,750	2,4
Septiembre	100,983	1,6	104,340	3,8	103,259	3,1
Octubre	101,538	0,7	104,340	3,5	103,392	3,1
Noviembre	102,667	1,0	104,583	3,7	102,873	2,5
Diciembre	102,139	0,1	104,483	2,9	102,967	2,3
2023 Enero	102,555	1,3	105,537	2,9	104,959	4,5
Febrero	103,318	2,3	106,010	3,0	103,978	3,2
Marzo	103,024	1,4	106,010	2,6	103,916	2,1
Abril	102,511	0,3	106,146	2,5	104,204	2,5
Mayo	102,183	-0,7	106,486	2,9	104,247	1,9
Junio	102,583	-0,1	106,486	2,9	104,298	2,0
Julio	101,251	1,3	106,568	3,3	104,803	2,1
Agosto	101,495	1,6	106,606	3,0	104,835	2,0
Septiembre	101,601	0,6	107,413	2,9	106,217	2,9
Octubre	101,246	-0,3	107,610	3,1	106,210	2,7
Noviembre	101,699	-0,9	107,278	2,6	106,289	3,3
Diciembre	100,533	-1,6	107,364	2,8	106,686	3,6
2024 Enero	100,927	-1,6	108,140	2,5	107,299	2,2
Febrero	101,015	-2,2	109,102	2,9	108,089	4,0
Marzo	101,340	-1,6	109,102	2,9	109,094	5,0
Abril	100,921	-1,6	110,137	3,8	109,589	5,2
Mayo	100,797	-1,4	110,307	3,6	107,847	3,5
Junio	100,533	-2,0	110,307	3,6	107,271	2,9
Julio						
Agosto						
Septiembre						
Octubre						
Noviembre						
Diciembre						

(\*) T1-12 Tasa de variación sobre igual periodo año anterior.



### 7.10. Evolución del I.P.C. por años y meses según rubricas para cada grupo Enseñanza

	Educación infantil y primaria		Educación secundaria		Educación universitaria		Otras enseñanzas	
	Indice	T1-12 (*)	Indice	T1-12 (*)	Indice	T1-12 (*)	Indice	T1-12 (*)
2022 Enero	100,716	1,1	101,122	1,7	100,661	0,9	100,133	0,4
Febrero	100,716	1,1	101,122	1,7	100,685	0,9	101,181	1,5
Marzo	100,716	1,1	101,122	1,7	100,685	0,9	101,238	1,3
Abril	100,716	1,1	101,122	1,7	100,685	0,9	101,902	1,8
Mayo	100,716	1,1	101,122	1,7	100,685	0,9	102,594	2,3
Junio	100,716	1,1	101,122	1,7	100,685	0,9	103,499	3,2
Julio	100,716	1,1	101,122	1,7	100,685	0,9	104,437	4,4
Agosto	100,716	1,1	101,122	1,7	100,685	0,9	104,013	3,6
Septiembre	101,533	0,8	103,602	2,5	100,685	0,9	104,807	4,9
Octubre	106,061	5,3	105,245	4,1	98,219	-2,4	105,681	5,6
Noviembre	106,061	5,3	105,245	4,1	98,219	-2,4	106,850	7,4
Diciembre	106,061	5,3	105,245	4,1	98,219	-2,4	107,341	7,4
2023 Enero	106,061	5,3	105,245	4,1	98,219	-2,4	107,396	7,3
Febrero	106,061	5,3	105,245	4,1	98,334	-2,3	107,397	6,1
Marzo	106,061	5,3	105,245	4,1	98,334	-2,3	107,517	6,2
Abril	106,061	5,3	105,245	4,1	98,334	-2,3	107,806	5,8
Mayo	106,061	5,3	105,245	4,1	98,334	-2,3	108,107	5,4
Junio	106,061	5,3	105,245	4,1	98,334	-2,3	108,355	4,7
Julio	106,061	5,3	105,245	4,1	98,334	-2,3	108,398	3,8
Agosto	106,061	5,3	105,245	4,1	98,334	-2,3	108,398	4,2
Septiembre	110,777	9,1	110,149	6,3	98,334	-2,3	108,758	3,8
Octubre	110,777	4,4	110,149	4,7	100,971	2,8	108,874	3,0
Noviembre	110,777	4,4	110,149	4,7	100,971	2,8	109,687	2,7
Diciembre	110,777	4,4	110,149	4,7	100,971	2,8	109,799	2,3
2024 Enero	110,777	4,4	110,149	4,7	100,971	2,8	109,961	2,4
Febrero	110,777	4,4	110,149	4,7	100,993	2,7	109,989	2,4
Marzo	110,777	4,4	110,149	4,7	100,993	2,7	110,337	2,6
Abril	110,777	4,4	110,149	4,7	100,993	2,7	110,448	2,5
Mayo	110,777	4,4	110,149	4,7	100,993	2,7	110,558	2,3
Junio	110,777	4,4	110,149	4,7	100,993	2,7	110,807	2,3
Julio								
Agosto								
Septiembre								
Octubre								
Noviembre								
Diciembre								

(\*) T1-12 Tasa de variación sobre igual periodo año anterior.



### 7.11. Evolución del I.P.C. por años y meses según rubricas para cada grupo Hoteles, cafés y restaurantes

		Turismo y hostelería	
		Indice	T1-12 (*)
2022	Enero	102,102	4,1
	Febrero	102,657	4,4
	Marzo	103,649	5,0
	Abril	105,984	7,1
	Mayo	106,443	7,4
	Junio	107,730	7,9
	Julio	108,354	8,3
	Agosto	107,878	7,4
	Septiembre	108,953	8,2
	Octubre	109,707	8,4
	Noviembre	109,170	7,3
	Diciembre	111,675	8,6
2023	Enero	109,144	6,9
	Febrero	110,560	7,7
	Marzo	111,734	7,8
	Abril	114,571	8,1
	Mayo	114,233	7,3
	Junio	116,182	7,8
	Julio	118,625	9,5
	Agosto	118,492	9,8
	Septiembre	117,430	7,8
	Octubre	117,525	7,1
	Noviembre	115,617	5,9
	Diciembre	117,503	5,2
2024	Enero	115,121	5,5
	Febrero	116,729	5,6
	Marzo	119,808	7,2
	Abril	120,475	5,2
	Mayo	121,607	6,5
	Junio	124,053	6,8
	Julio		
	Agosto		
	Septiembre		
	Octubre		
	Noviembre		
	Diciembre		

(\*) T1-12 Tasa de variación sobre igual periodo año anterior.





## 7.12. Evolución del I.P.C. por años y meses según rubricas para cada grupo Otros

	Artículos de uso personal		Otros bienes y servicios	
	Indice	T1-12 (*)	Indice	T1-12 (*)
2022 Enero	100,493	-0,7	101,341	1,8
Febrero	101,702	1,3	101,735	2,2
Marzo	103,175	3,8	102,121	2,5
Abril	104,340	5,4	102,539	2,9
Mayo	102,685	4,2	102,994	3,1
Junio	104,190	4,9	103,089	2,9
Julio	104,544	4,9	103,104	3,2
Agosto	106,550	6,2	103,179	3,4
Septiembre	106,465	6,2	103,922	3,9
Octubre	107,384	7,1	104,321	4,1
Noviembre	108,251	7,1	104,529	3,8
Diciembre	109,253	8,5	104,682	3,8
2023 Enero	109,399	8,9	106,016	4,6
Febrero	109,727	7,9	106,697	4,9
Marzo	110,755	7,3	107,018	4,8
Abril	111,771	7,1	107,264	4,6
Mayo	110,986	8,1	107,476	4,4
Junio	111,615	7,1	107,522	4,3
Julio	110,866	6,0	107,664	4,4
Agosto	111,829	5,0	107,744	4,4
Septiembre	110,797	4,1	108,453	4,4
Octubre	111,090	3,5	108,583	4,1
Noviembre	111,561	3,1	108,669	4,0
Diciembre	111,413	2,0	108,752	3,9
2024 Enero	110,588	1,1	109,281	3,1
Febrero	111,444	1,6	110,047	3,1
Marzo	110,722	0,0	110,253	3,0
Abril	110,891	-0,8	110,633	3,1
Mayo	111,129	0,1	110,879	3,2
Junio	112,501	0,8	110,970	3,2
Julio				
Agosto				
Septiembre				
Octubre				
Noviembre				
Diciembre				

(\*) T1-12 Tasa de variación sobre igual periodo año anterior.



# NOTAS METODOLÓGICAS

## PERÍODO BASE

El período base del nuevo IPC, para el que la media aritmética de los índices mensuales publicados se hace igual a 100, es el año 2021, por lo que se denomina IPC base 2021. Esto quiere decir que todos los índices que se publiquen a partir del 1 de enero de 2022 estarán referidos a este año. El cambio de base es un proceso que se realiza cada cinco años para incorporar los cambios en las pautas de consumo de los hogares y la incorporación de mejoras metodológicas.

## ÁMBITO GEOGRÁFICO

El ámbito geográfico de la investigación lo constituye todo el territorio nacional.

## CAMBIOS METODOLÓGICOS

El IPC base 2021 incorpora nuevos tratamientos para el seguimiento de los precios del vestido y para el procesamiento de la falta de precio, lo que aumenta la precisión del indicador. Para captar los movimientos de los precios de forma más precisa, el INE desarrolla métodos de recolección automatizada mediante el aprovechamiento de las bases de datos de las empresas (scanner data), la recogida automatizada de internet (web scrapping) y la utilización de medios informáticos en la recolección de precios en los establecimientos, que continuarán su incorporación al cálculo del IPC a lo largo de la nueva base.

El IPC base 2021 actualiza la relación de subclases (agregaciones de bienes y servicios al máximo nivel de detalle) de la clasificación europea de consumo, denominada ECOICOP (European Classification of individual Consumption by Purpose). Fruto de esta actualización desaparecen del cálculo del IPC 24 subclases, pasando de 221 en base 2016 a ser 199 en Base 2021.

Los cambios metodológicos más relevantes introducidos se refieren al tratamiento de los precios recogidos. Se han realizado ajustes para que el IPC recoja de forma más precisa la evolución de los precios en los períodos fuera de las rebajas tradicionales de invierno y verano. Otro cambio metodológico que afecta a los precios se refiere a los métodos de estimación cuando existe ausencia del precio recogido y los criterios para establecer cuando una variación se considera atípica.

## CESTA DE LA COMPRA

La selección de los productos que componen la cesta de la compra del IPC, se realiza en función de la importancia del gasto que se hace en cada uno de ellos. La composición de la cesta se revisa periódicamente, y se actualizara para incorporar nuevos productos cuyo consumo comienza a ser significativo. Los cambios más importantes son la incorporación de las mascarillas higiénicas y la suscripción al periódico on-line.

Como consecuencia de estos ajustes, la cesta de la compra del IPC base 2021 pasa a tener 955 artículos (de los cuales 462 son de recogida tradicional y el resto se recogen mediante scanner data), frente a los 977 de la base anterior (con 480 de recogida tradicional).

## ACTUALIZACION DE LAS PONDERACIONES

Con el fin de adaptar el IPC a los cambios en el comportamiento de los hogares influidos por la situación atípica vivida en los dos últimos años, derivada del COVID-19, se ha actualizado la estructura de ponderaciones mediante el proceso habitual, utilizando la información de la Encuesta de Presupuestos Familiares y de la Contabilidad Nacional año 2020, actuando de forma específica en aquellas categorías de consumo más afectadas por el efecto COVID-19.

La actualización de las ponderaciones sigue las recomendaciones de la oficina estadística europea (Eurostat) y permite obtener una nueva estructura adaptada a los cambios en los hábitos de consumo de los hogares en el año posterior al de las restricciones provocadas por la pandemia. Así pues el IPC base 2021 incluye una nueva estructura de ponderaciones que representa de forma más precisa las pautas de consumo de los hogares.

## ENLACE DE LAS SERIES

Los cambios introducidos en el IPC hacen que algunos de los elementos que intervienen en el cálculo de este indicador difieran de los utilizados en la base 2016.

Con el fin de que los resultados del IPC no se vean afectados por este hecho, el INE va a elaborar un enlace de las correspondientes series que dará continuidad a la información que se ha venido publicando.

Comunidad de Madrid.  
Consejería de Economía, Hacienda y Empleo  
Dirección General de Economía

C/ Ramírez de Prado 5, bis  
28045 Madrid  
[www.madrid.org/iestadis](http://www.madrid.org/iestadis)  
[iestadis@madrid.org](mailto:iestadis@madrid.org)

Edición: Julio 2024



**Comunidad  
de Madrid**

Dirección General de Economía  
CONSEJERÍA DE ECONOMÍA,  
HACIENDA Y EMPLEO