

# Boletín mensual de precios de consumo

Octubre 2024



**INDICE**

1.	Índice General y tasas de variación por grupos. Comunidad de Madrid y España	1
2.	Repercusión de cada grupo en la tabla de variación mensual	2
3.	Índice, tasas de variación y repercusión por rúbricas	4
4.	Tasa de inflación por años y meses. Comunidad de Madrid y España	6
5.	Tasa de inflación no alimentaria. Comunidad de Madrid y España	8
6.	Evolución del IPC por meses según años de variación y repercusión para cada grupo:	
	6.1. Alimentos y bebidas no alcohólicas	10
	6.2. Bebidas alcohólicas y tabaco	11
	6.3. Vestido y Calzado	12
	6.4. Vivienda, agua, electricidad, gas y otros combustibles	13
	6.5. Muebles, artículos del hogar y artículos para el mantenimiento corriente del hogar	14
	6.6. Sanidad	15
	6.7. Transporte	16
	6.8. Comunicaciones	17
	6.9. Ocio y Cultura	18
	6.10. Enseñanza	19
	6.11. Restaurantes y Hoteles	20
	6.12. Otros Bienes y Servicios	21
7.	Evolución del IPC por años y meses según rúbricas:	
	7.1. Alimentos y bebidas no alcohólicas	22
	7.2. Bebidas alcohólicas y tabaco	28
	7.3. Vestido y Calzado	29
	7.4. Vivienda, agua, electricidad, gas y otros combustibles	31
	7.5. Muebles, artículos del hogar y artículos para el mantenimiento corriente del hogar	32
	7.6. Sanidad	34
	7.7. Transporte	35
	7.8. Comunicaciones	36
	7.9. Ocio y Cultura	37
	7.10. Enseñanza	38
	7.11. Hoteles, Cafés y Restaurantes	39
	7.12. Otros Bienes y Servicios	40
8.	Metodología	41



## 1. Índice general y tasas de variación por grupos. Octubre 2024

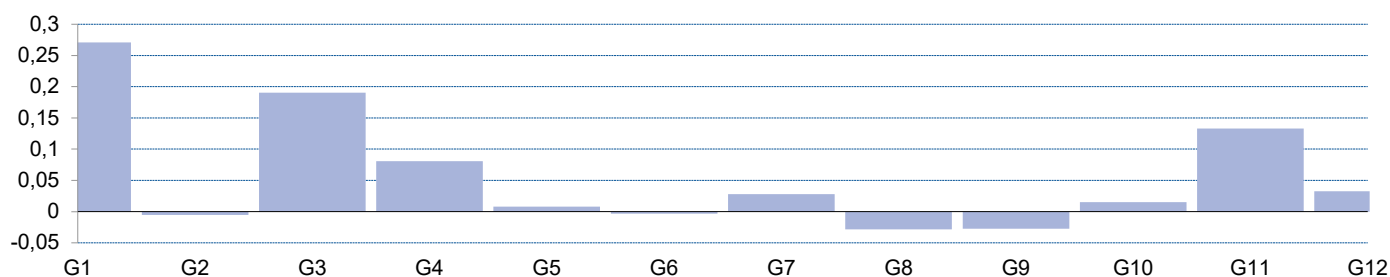
	Comunidad de Madrid				España			
	Índice	Tasas de variación (%)			Índice	Tasas de variación (%)		
		Sobre el mes anterior	En lo que va de año	Sobre igual mes año anterior		Sobre el mes anterior	En lo que va de año	Sobre igual mes año anterior
General	114,403	0,7	2,3	2,0	115,726	0,6	2,1	1,8
General sin alimentación	110,430	0,5	2,4	1,8	111,617	0,5	2,1	1,7
Alimentos y bebidas no alcohólicas	130,661	1,4	1,6	2,4	130,058	1,4	1,8	1,9
Bebidas alcohólicas y tabaco	116,092	-0,1	4,0	3,4	116,555	0,1	4,4	3,6
Vestido y calzado	109,516	6,0	-2,2	-0,4	109,916	8,5	-2,9	0,3
Vivienda	105,845	0,6	4,5	3,9	106,616	0,5	5,2	4,2
Menaje	111,951	0,2	1,1	1,1	112,725	0,3	0,4	0,5
Medicina	102,222	-0,1	1,7	1,5	105,497	0,0	1,7	1,9
Tranporte	105,609	0,2	-0,4	-3,2	110,802	0,2	-0,3	-3,0
Comunicaciones	101,391	-0,9	0,4	0,2	100,792	-1,0	0,2	0,0
Ocio y cultura	111,282	-0,3	1,7	3,0	109,633	-0,4	1,2	2,0
Enseñanza	108,305	0,7	2,5	2,8	107,708	1,0	2,4	2,6
Hoteles, cafés y restaurantes	121,995	0,9	5,3	4,5	120,764	-0,2	4,6	4,3
Otros bienes y servicios	113,174	0,4	3,4	3,6	112,792	0,3	3,1	3,3



## 2. Repercusión de cada grupo en la tasa de variación mensual. Octubre 2024

	Indice	% Variación mensual	Ponderación	Repercusión
General	114,403	0,7	1,000000	0,6617
Alimentos y bebidas no alcohólicas	130,661	1,4	0,165737	0,2711
Bebidas alcohólicas y tabaco	116,092	-0,1	0,037064	-0,0055
Vestido y calzado	109,516	6,0	0,034942	0,1906
Vivienda	105,845	0,6	0,137265	0,0810
Menaje	111,951	0,2	0,052455	0,0079
Medicina	102,222	-0,1	0,056867	-0,0035
Tranporte	105,609	0,2	0,141889	0,0280
Comunicaciones	101,391	-0,9	0,033374	-0,0282
Ocio y cultura	111,282	-0,3	0,096710	-0,0272
Enseñanza	108,305	0,7	0,023876	0,0150
Hoteles, cafés y restaurantes	121,995	0,9	0,144740	0,1330
Otros bienes y servicios	113,174	0,4	0,075073	0,0324

## Repercusión de cada grupo en la tasa de variación mensual. Octubre 2024



Grupo 1. Alimentos y bebidas no alcohólicas  
 Grupo 2. Bebidas alcohólicas y tabaco  
 Grupo 3. Vestido y calzado  
 Grupo 4. Vivienda  
 Grupo 5. Menaje  
 Grupo 6. Medicina

Grupo 7. Transporte  
 Grupo 8. Comunicaciones  
 Grupo 9. Ocio y Cultura  
 Grupo 10. Enseñanza  
 Grupo 11. Hoteles, cafés y restaurantes  
 Grupo 12. Otros



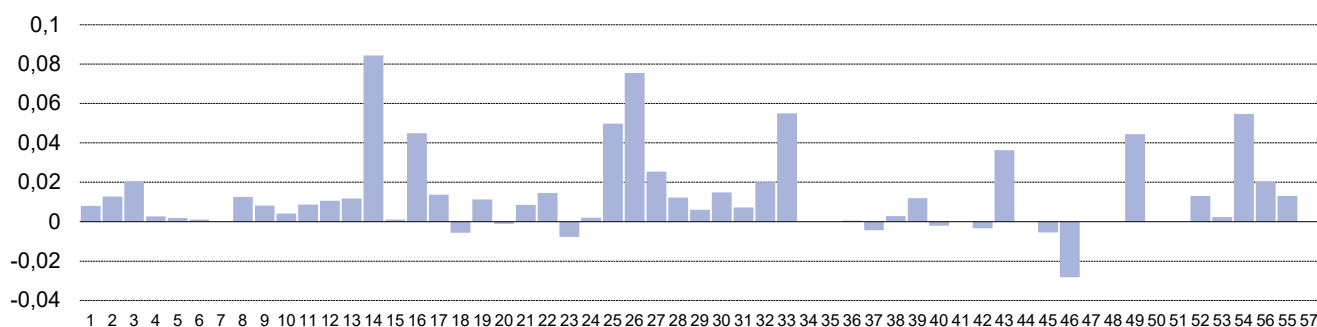
**3. Índice, tasas de variación y repercusión por rubricas. Octubre 2024**

	Índice	Tasas de variación (%)			Ponderación	Repercusión mensual
		Sobre el mes anterior	En lo que va de año	Sobre igual mes año anterior		
1 Cereales y derivados	134,941	0,6	-1,4	-0,9	0,011881	0,0081
2 Pan	125,730	1,5	1,0	1,5	0,008040	0,0128
3 Carne de vacuno	126,257	2,6	4,3	4,5	0,007346	0,0204
4 Carne de ovino	152,241	1,6	8,3	8,8	0,001228	0,0026
5 Carne de porcino	129,025	0,4	1,3	1,2	0,004161	0,0018
6 Carne de aves	121,007	0,1	0,2	1,0	0,008287	0,0010
7 Otras carnes	119,897	0,0	0,5	1,1	0,017683	0,0001
8 Pescado fresco y congelado	121,727	1,4	-0,2	3,8	0,008341	0,0126
9 Crustáceos, moluscos y preparados de pescado	123,627	0,8	2,2	2,1	0,009074	0,0082
10 Huevos	146,316	1,5	2,4	2,9	0,002131	0,0041
11 Leche	139,145	1,6	-1,3	-0,7	0,004496	0,0087
12 Productos lácteos	130,222	0,9	0,8	0,8	0,010071	0,0106
13 Aceites y grasas	207,260	1,0	-2,7	2,5	0,006523	0,0117
14 Frutas frescas	122,421	6,2	1,2	-1,5	0,013441	0,0845
15 Frutas en conserva y frutos secos	109,231	0,4	3,2	-1,1	0,002607	0,0010
16 Legumbres y hortalizas frescas	130,739	4,9	-0,1	3,8	0,008374	0,0450
17 Preparados de legumbres y hortalizas	137,869	1,4	4,1	6,8	0,008374	0,0137
18 Patatas y sus preparados	144,789	-1,2	6,9	8,0	0,003665	-0,0056
19 Café, cacao e infusiones	131,933	2,1	7,8	6,8	0,004748	0,0113
20 Azúcar	154,301	-1,6	-3,4	-3,1	0,000475	-0,0011
21 Otros preparados alimenticios	131,659	0,4	3,1	4,3	0,017937	0,0085
22 Agua mineral, refrescos y zumos	131,805	1,2	4,5	6,4	0,010425	0,0145
23 Bebidas alcohólicas	117,370	-0,5	2,1	0,8	0,014665	-0,0078
24 Tabaco	115,304	0,1	5,3	5,1	0,022399	0,0020
25 Prendas de vestir de hombre	113,714	6,0	-0,9	1,1	0,008745	0,0498
26 Prendas de vestir de mujeres	107,206	6,8	-3,6	-1,7	0,012560	0,0755
27 Prendas de vestir de niño y bebé	112,390	5,7	1,2	2,2	0,004728	0,0254
28 Complementos y reparaciones de prendas de vestir	113,209	23,1	-1,2	3,6	0,000653	0,0122
29 Calzado de hombre	105,887	2,1	-3,2	-1,8	0,003196	0,0061
30 Calzado de mujer	107,803	4,3	-3,2	-1,7	0,003805	0,0148
31 Calzado de niño	106,661	6,5	-4,9	-2,1	0,001264	0,0072
32 Reparación de calzado	107,354	0,4	2,9	3,3	0,048254	0,0201
33 Vivienda en alquiler	99,282	1,3	8,9	6,2	0,050732	0,0550
34 Calefacción, alumbrado y otros servicios	106,290	0,01	0,77	0,99	0,038279	0,0003
35 Conservación de la vivienda	112,893	0,0	1,0	0,4	0,012425	0,0000



**3. Índice, tasas de variación y repercusión por rubricas. Octubre 2024. (Concl.)**

	Índice	Tasas de variación (%)			Ponderación	Repercusión mensual
		Sobre el mes anterior	En lo que va de año	Sobre igual mes año anterior		
36 Muebles y revestimiento de suelo	108,291	0,2	-1,6	-1,0	0,002820	0,0005
37 Textiles y accesorios para el hogar	103,847	-0,7	-2,1	-2,8	0,006672	-0,0043
38 Electrodomésticos y reparaciones	111,885	0,6	1,4	1,5	0,004638	0,0028
39 Herramientas para el hogar	118,191	1,1	0,2	0,2	0,010562	0,0119
40 Artículos no duraderos para el hogar	108,401	-0,1	3,6	4,1	0,015338	-0,0020
41 Servicios para el hogar	108,517	0,0	2,7	3,0	0,034870	0,0001
42 Servicios médicos y similares	99,007	0	1	1	0,025699	-0,0034
43 Medicamentos y material terapéutico	113,119	0,3	-0,1	-3,1	0,122781	0,0363
44 Transporte personal	59,513	0,0	0,2	0,2	0,015938	0,0000
45 Transporte público urbano	97,873	-0,6	1,8	0,0	0,010197	-0,0054
46 Transporte público interurbano	101,391	-0,9	0,4	0,2	0,033374	-0,0282
47 Comunicaciones	99,770	0,0	-0,8	-1,5	0,019497	-0,0001
48 Objetos recreativos	110,638	0,0	3,0	2,8	0,003878	0,0000
49 Publicaciones	109,500	0,9	2,6	3,1	0,049183	0,0445
50 Esparcimiento	115,146	0,0	3,9	3,9	0,005578	0,0000
51 Educación infantil y primaria	113,511	0,0	3,1	3,1	0,005455	0,0000
52 Educación secundaria	103,078	2,1	2,1	2,1	0,007087	0,0130
53 Educación universitaria	111,345	0,3	1,4	2,3	0,008991	0,0023
54 Otras enseñanzas	123,246	0,3	4,9	4,9	0,158173	0,0547
56 Turismo y hostelería	112,767	1,4	1,2	1,5	0,014424	0,0203
55 Artículos de uso personal	111,604	0,2	2,6	2,8	0,057403	0,0131
57 Otros bienes y servicios						

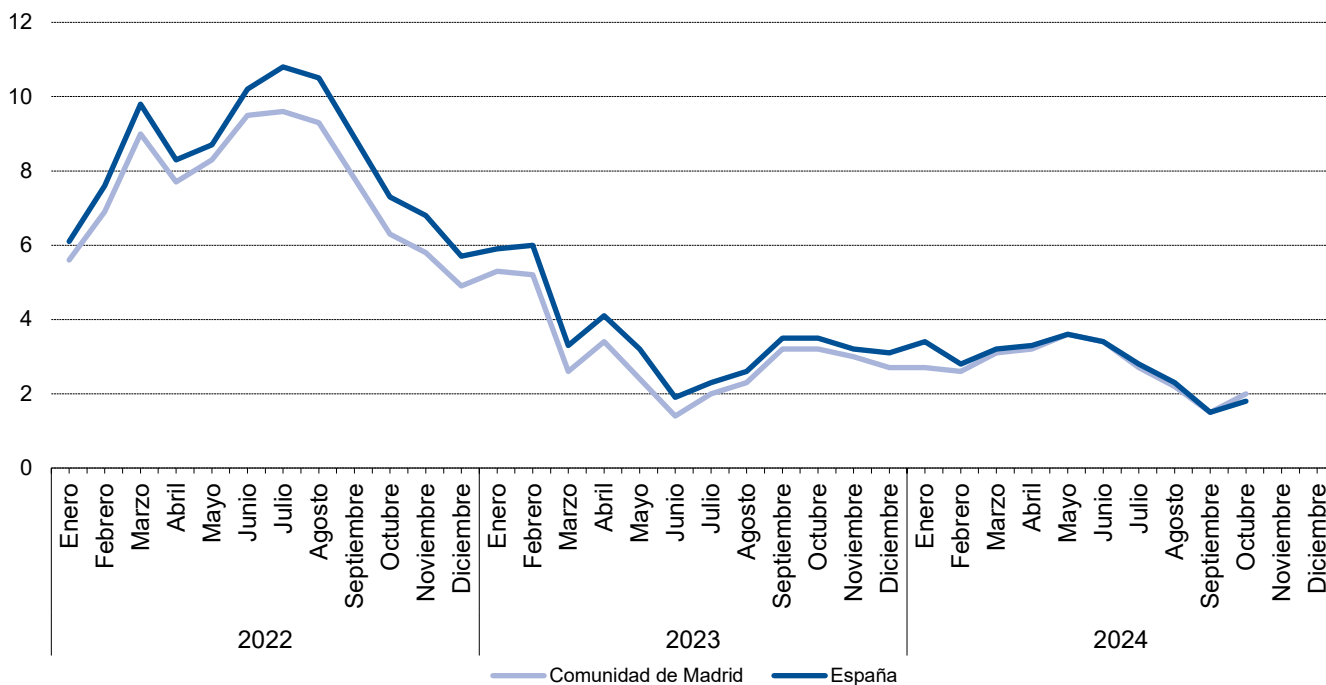
**Índice, tasas de variación y repercusión por rubricas. Octubre 2024**

## 4. Tasa de inflación por años y meses. Comunidad de Madrid y España

	Comunidad de Madrid				España			
	Indice	Tasas de variación (%)			Indice	Tasas de variación (%)		
		Sobre el mes anterior	En lo que va de año	Sobre igual mes año anterior		Sobre el mes anterior	En lo que va de año	Sobre igual mes año anterior
2022 Enero	103,404	-0,3	-0,3	5,6	103,567	-0,4	-0,4	6,1
Febrero	104,033	0,6	0,3	6,9	104,403	0,8	0,4	7,6
Marzo	106,979	2,8	3,1	9,0	107,566	3,0	3,5	9,8
Abril	106,760	-0,2	2,9	7,7	107,375	-0,2	3,3	8,3
Mayo	107,637	0,8	3,8	8,3	108,262	0,8	4,1	8,7
Junio	109,314	1,6	5,4	9,5	110,267	1,9	6,1	10,2
Julio	108,939	-0,3	5,0	9,6	109,986	-0,3	5,8	10,8
Agosto	108,985	0,0	5,1	9,3	110,265	0,3	6,1	10,5
Septiembre	108,495	-0,4	4,6	7,8	109,498	-0,7	5,3	8,9
Octubre	108,627	0,1	4,7	6,3	109,866	0,3	5,7	7,3
Noviembre	108,524	-0,1	4,6	5,8	109,734	-0,1	5,5	6,8
Diciembre	108,858	0,3	4,9	4,9	109,899	0,2	5,7	5,7
2023 Enero	108,872	0,0	0,0	5,3	109,668	-0,2	-0,2	5,9
Febrero	109,446	0,5	0,5	5,2	110,703	0,9	0,7	6,0
Marzo	109,811	0,3	0,9	2,6	111,111	0,4	1,1	3,3
Abril	110,398	0,5	1,4	3,4	111,773	0,6	1,7	4,1
Mayo	110,205	-0,2	1,2	2,4	111,719	0,0	1,7	3,2
Junio	110,841	0,6	1,8	1,4	112,354	0,6	2,2	1,9
Julio	111,087	0,2	2,0	2,0	112,544	0,2	2,4	2,3
Agosto	111,479	0,4	2,4	2,3	113,149	0,5	3,0	2,6
Septiembre	111,999	0,5	2,9	3,2	113,348	0,2	3,1	3,5
Octubre	112,149	0,1	3,0	3,2	113,676	0,3	3,4	3,5
Noviembre	111,757	-0,3	2,7	3,0	113,280	-0,3	3,1	3,2
Diciembre	111,826	0,1	2,7	2,7	113,308	0,0	3,1	3,1
2024 Enero	111,865	0,0	0,0	2,7	113,404	0,1	0,1	3,4
Febrero	112,288	0,4	0,4	2,6	113,807	0,4	0,4	2,8
Marzo	113,227	0,8	1,3	3,1	114,674	0,8	1,2	3,2
Abril	113,935	0,6	1,9	3,2	115,472	0,7	1,9	3,3
Mayo	114,149	0,2	2,1	3,6	115,776	0,3	2,2	3,6
Junio	114,589	0,4	2,5	3,4	116,212	0,4	2,6	3,4
Julio	114,068	-0,5	2,0	2,7	115,660	-0,5	2,1	2,8
Agosto	113,986	-0,1	1,9	2,2	115,707	0,0	2,1	2,3
Septiembre	113,651	-0,3	1,6	1,5	115,009	-0,6	1,5	1,5
Octubre	114,403	0,7	2,3	2,0	115,726	0,6	2,1	1,8
Noviembre								
Diciembre								



**Tasa de inflación por años y meses. Comunidad de Madrid y España**



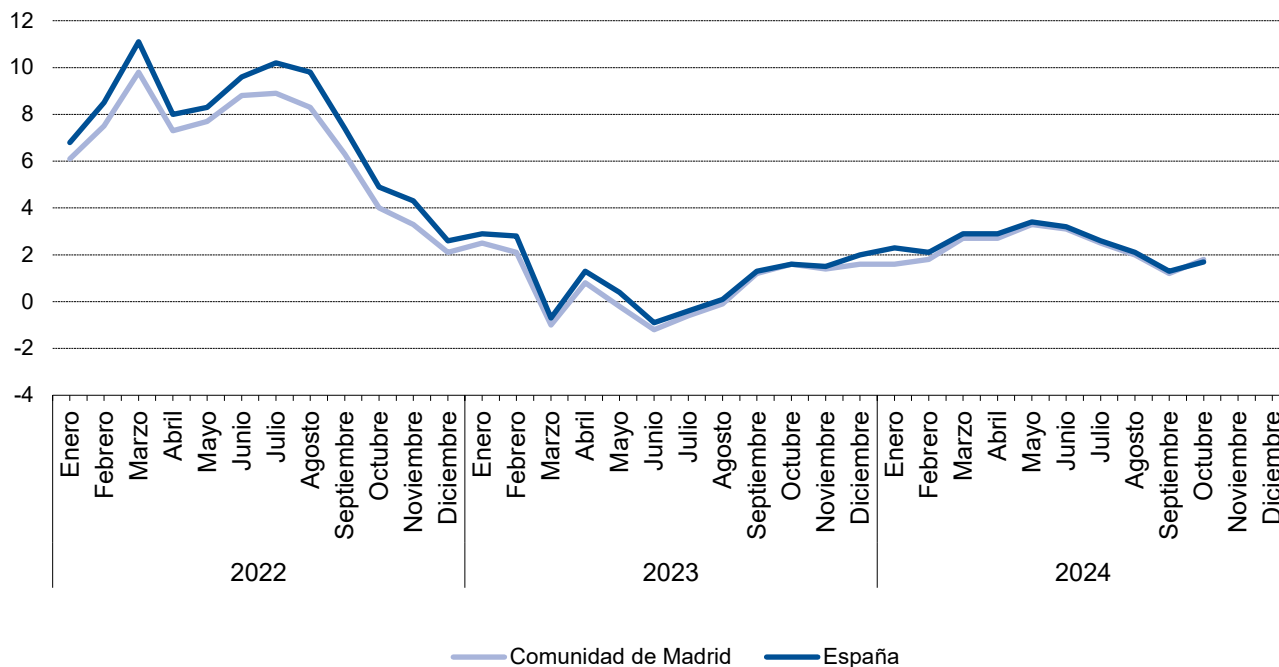


## 5. Tasa de inflación no alimentaria de la Comunidad de Madrid y España

	Comunidad de Madrid				España			
	Indice	Tasas de variación (%)			Indice	Tasas de variación (%)		
		Sobre el mes anterior	En lo que va de año	Sobre igual mes año anterior		Sobre el mes anterior	En lo que va de año	Sobre igual mes año anterior
2022 Enero	103,373	-0,6	-0,6	6,1	103,667	-0,7	-0,7	6,8
Febrero	104,039	0,6	0,0	7,5	104,487	0,8	0,0	8,5
Marzo	107,530	3,4	3,4	9,8	108,352	3,7	3,7	11,1
Abril	106,218	-1,2	2,1	7,3	106,966	-1,3	2,4	8,0
Mayo	107,009	0,7	2,9	7,7	107,755	0,7	3,2	8,3
Junio	108,758	1,6	4,6	8,8	109,844	1,9	5,2	9,6
Julio	108,178	-0,5	4,0	8,9	109,343	-0,5	4,7	10,2
Agosto	108,082	-0,1	3,9	8,3	109,544	0,2	4,9	9,8
Septiembre	107,227	-0,8	3,1	6,3	108,335	-1,1	3,7	7,4
Octubre	106,766	-0,4	2,7	4,0	108,023	-0,3	3,4	4,9
Noviembre	106,283	-0,5	2,2	3,3	107,647	-0,3	3,1	4,3
Diciembre	106,175	-0,1	2,1	2,1	107,165	-0,4	2,6	2,6
2023 Enero	106,002	-0,2	-0,2	2,5	106,682	-0,5	-0,5	2,9
Febrero	106,251	0,2	0,1	2,1	107,397	0,7	0,2	2,8
Marzo	106,449	0,2	0,3	-1,0	107,581	0,2	0,4	-0,7
Abril	107,064	0,6	0,8	0,8	108,336	0,7	1,1	1,3
Mayo	106,767	-0,3	0,6	-0,2	108,158	-0,2	0,9	0,4
Junio	107,444	0,6	1,2	-1,2	108,893	0,7	1,6	-0,9
Julio	107,571	0,1	1,3	-0,6	108,912	0,0	1,6	-0,4
Agosto	108,010	0,4	1,7	-0,1	109,627	0,7	2,3	0,1
Septiembre	108,509	0,5	2,2	1,2	109,723	0,1	2,4	1,3
Octubre	108,435	-0,1	2,1	1,6	109,769	0,0	2,4	1,6
Noviembre	107,816	-0,6	1,5	1,4	109,236	-0,5	1,9	1,5
Diciembre	107,867	0,0	1,6	1,6	109,322	0,1	2,0	2,0
2024 Enero	107,679	-0,2	-0,2	1,6	109,172	-0,1	-0,1	2,3
Febrero	108,130	0,4	0,2	1,8	109,601	0,4	0,3	2,1
Marzo	109,327	1,1	1,4	2,7	110,666	1,0	1,2	2,9
Abril	109,979	0,6	2,0	2,7	111,465	0,7	2,0	2,9
Mayo	110,258	0,3	2,2	3,3	111,830	0,3	2,3	3,4
Junio	110,813	0,5	2,7	3,1	112,369	0,5	2,8	3,2
Julio	110,252	-0,5	2,2	2,5	111,763	-0,5	2,2	2,6
Agosto	110,219	0,0	2,2	2,0	111,925	0,1	2,4	2,1
Septiembre	109,837	-0,3	1,8	1,2	111,110	-0,7	1,6	1,3
Octubre	110,430	0,5	2,4	1,8	111,617	0,5	2,1	1,7
Noviembre								
Diciembre								



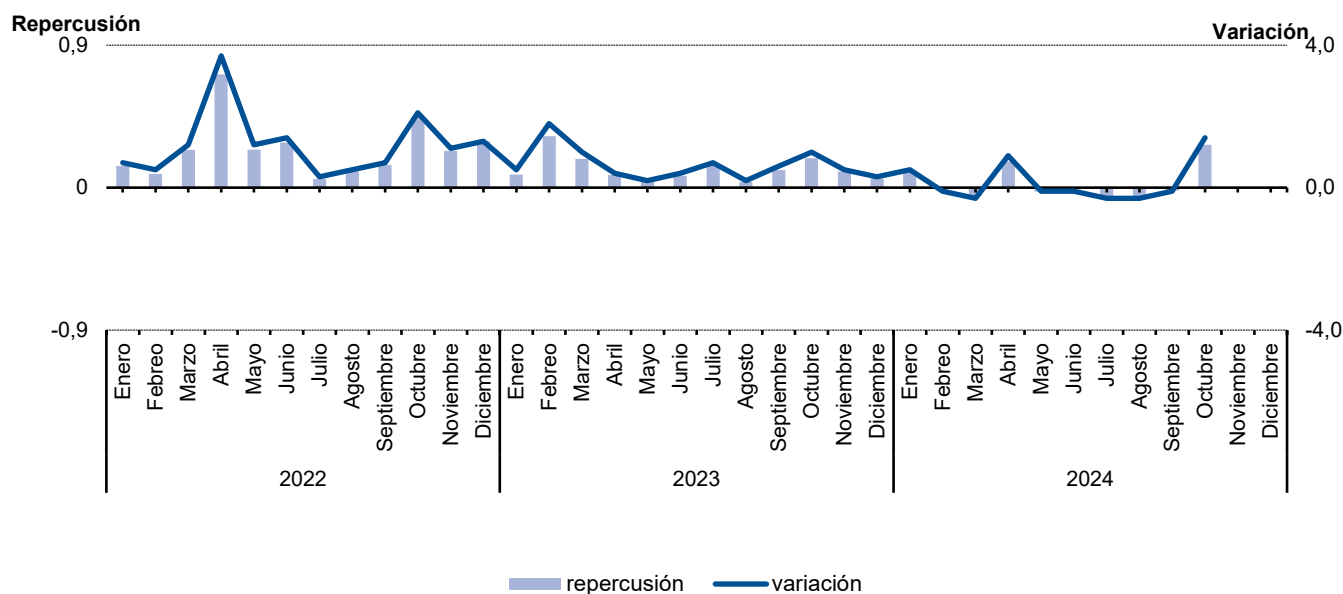
**Tasa de inflación no alimentaria. Comunidad de Madrid y España**



### 6.1. Evolución del I.P.C. por meses según años de variación y repercusión para cada grupo Alimentos y bebidas no alcohólicas

	2022			2023			2024		
	Indice	Variación	Repercusión	Indice	Variación	Repercusión	Indice	Variación	Repercusión
Enero	103,878	0,7	0,1374	119,825	0,5	0,0834	129,272	0,5	0,0944
Febrero	104,349	0,5	0,0867	121,970	1,8	0,3259	129,196	-0,1	-0,0111
Marzo	105,641	1,2	0,2379	123,168	1,0	0,1820	128,845	-0,3	-0,0512
Abril	109,522	3,7	0,7146	123,695	0,4	0,0801	129,974	0,9	0,1646
Mayo	110,823	1,2	0,2395	123,974	0,2	0,0424	129,812	-0,1	-0,0236
Junio	112,370	1,4	0,2848	124,467	0,4	0,0749	129,736	-0,1	-0,0111
Julio	112,669	0,3	0,0551	125,379	0,7	0,1386	129,339	-0,3	-0,0579
Agosto	113,232	0,5	0,1037	125,616	0,2	0,0360	128,932	-0,3	-0,0594
Septiembre	114,011	0,7	0,1434	126,347	0,6	0,1111	128,802	-0,1	-0,0190
Octubre	116,435	2,1	0,4463	127,575	1,0	0,1866	130,661	1,4	0,2711
Noviembre	117,699	1,1	0,2327	128,248	0,5	0,1023			
Diciembre	119,276	1,3	0,2904	128,625	0,3	0,0573			

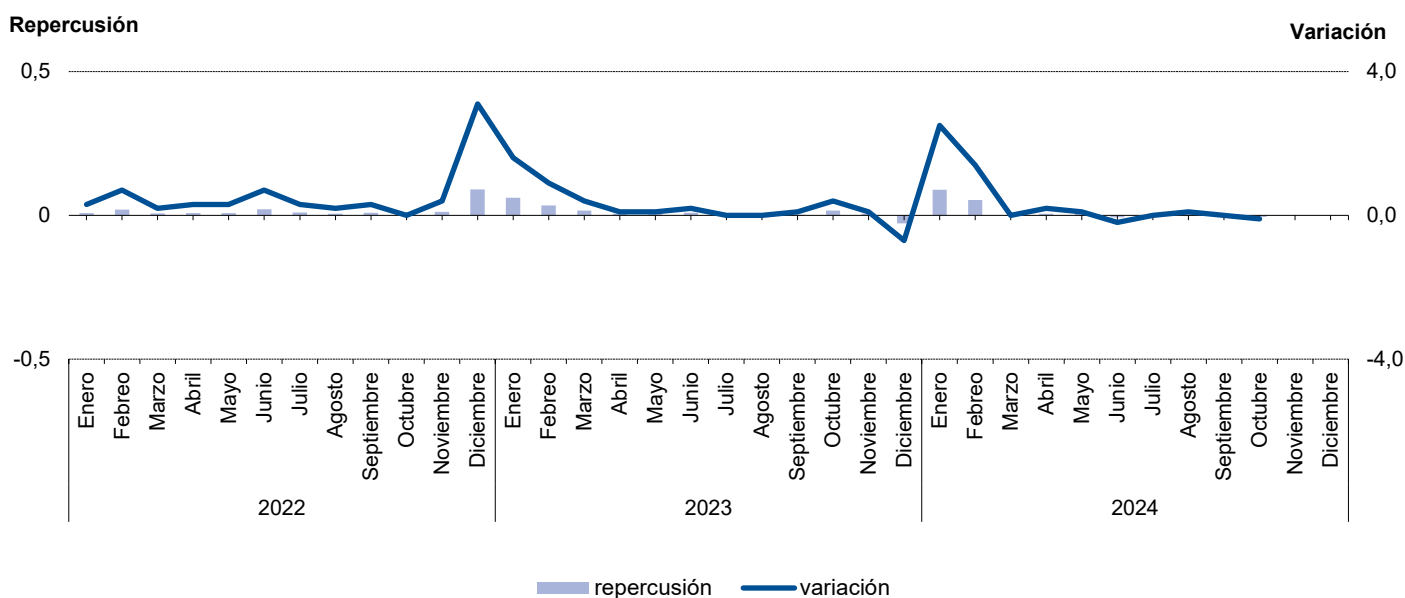
#### Evolución del IPC. Alimentos y bebidas no alcohólicas



## 6.2. Evolución del I.P.C. por meses según años de variación y repercusión para cada grupo Bebidas alcohólicas y tabaco

	2022			2023			2024		
	Indice	Variación	Repercusión	Indice	Variación	Repercusión	Indice	Variación	Repercusión
Enero	101,291	0,3	0,0074	109,736	1,6	0,0617	114,364	2,5	0,0892
Febrero	101,988	0,7	0,0195	110,731	0,9	0,0345	116,001	1,4	0,0534
Marzo	102,211	0,2	0,0062	111,217	0,4	0,0169	116,026	0,0	0,0008
Abril	102,471	0,3	0,0073	111,367	0,1	0,0052	116,207	0,2	0,0059
Mayo	102,740	0,3	0,0075	111,495	0,1	0,0044	116,381	0,1	0,0057
Junio	103,484	0,7	0,0208	111,763	0,2	0,0093	116,182	-0,2	-0,0065
Julio	103,833	0,3	0,0098	111,772	0,0	0,0003	116,173	0,0	-0,0003
Agosto	104,010	0,2	0,0050	111,749	0,0	-0,0008	116,300	0,1	0,0041
Septiembre	104,343	0,3	0,0093	111,814	0,1	0,0023	116,261	0,0	-0,0013
Octubre	104,308	0,0	-0,0010	112,284	0,4	0,0163	116,092	-0,1	-0,0055
Noviembre	104,742	0,4	0,0121	112,435	0,1	0,0052			
Diciembre	107,959	3,1	0,0901	111,628	-0,7	-0,0280			

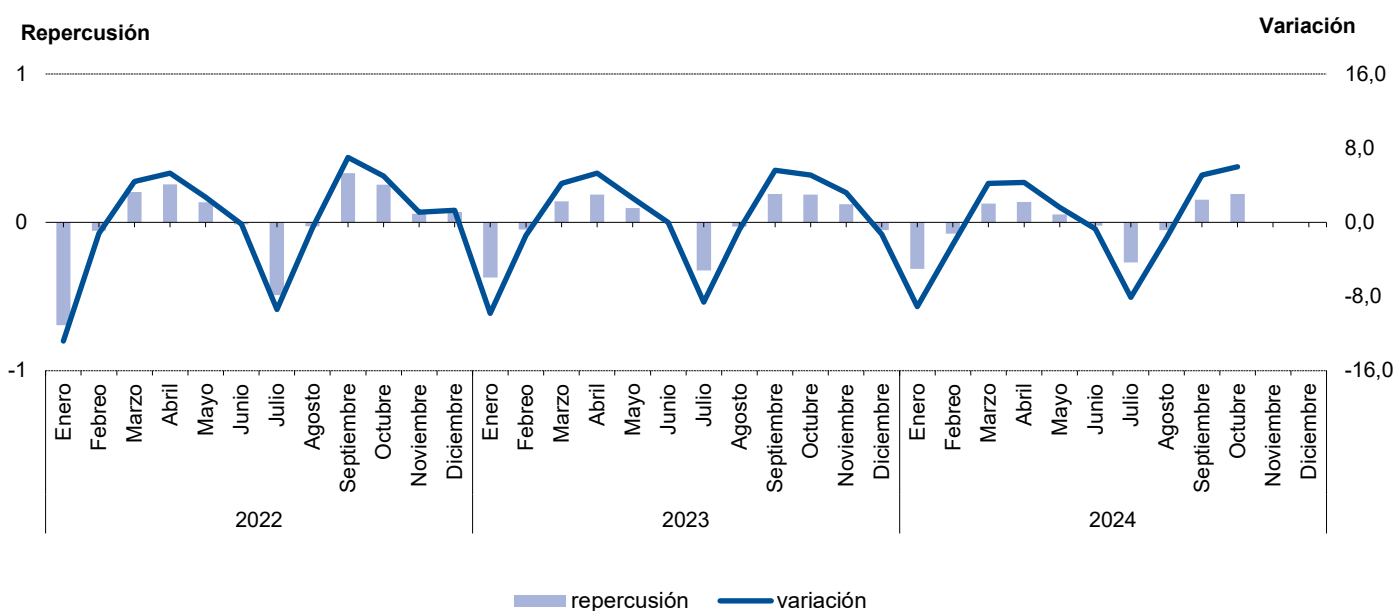
### Evolución del IPC. Bebidas alcohólicas y tabaco



### 6.3. Evolución del I.P.C. por meses según años de variación y repercusión para cada grupo Vestido y calzado

	2022			2023			2024		
	Indice	Variación	Repercusión	Indice	Variación	Repercusión	Indice	Variación	Repercusión
Enero	94,492	-12,8	-0,6929	98,332	-9,8	-0,3726	101,735	-9,1	-0,3136
Febrero	93,340	-1,2	-0,0574	96,966	-1,4	-0,0474	99,279	-2,4	-0,0755
Marzo	97,441	4,4	0,2042	101,071	4,2	0,1425	103,401	4,2	0,1267
Abril	102,599	5,3	0,2568	106,448	5,3	0,1866	107,890	4,3	0,1380
Mayo	105,330	2,7	0,1360	109,230	2,6	0,0966	109,589	1,6	0,0522
Junio	105,076	-0,2	-0,0126	109,246	0,0	0,0006	108,851	-0,7	-0,0227
Julio	95,237	-9,4	-0,4899	99,875	-8,6	-0,3253	100,028	-8,1	-0,2713
Agosto	94,711	-0,6	-0,0262	99,057	-0,8	-0,0284	98,333	-1,7	-0,0521
Septiembre	101,364	7,0	0,3313	104,567	5,6	0,1912	103,318	5,1	0,1533
Octubre	106,477	5,0	0,2546	109,929	5,1	0,1861	109,516	6,0	0,1906
Noviembre	107,652	1,1	0,0585	113,458	3,2	0,1225			
Diciembre	109,066	1,3	0,0704	111,936	-1,3	-0,0528			

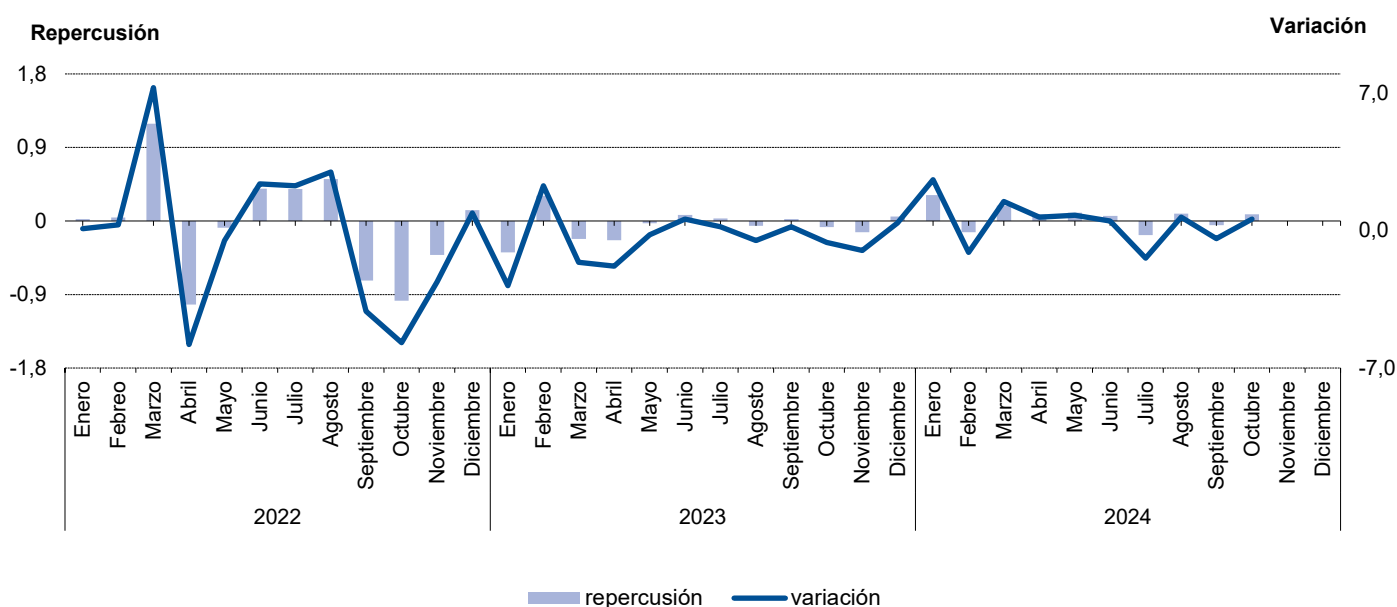
#### Evolución del IPC. Vestido y calzado



#### 6.4. Evolución del I.P.C. por meses según años de variación y repercusión para cada grupo Vivienda

	2022			2023			2024		
	Indice	Variación	Repercusión	Indice	Variación	Repercusión	Indice	Variación	Repercusión
Enero	110,057	0,1	0,0226	103,292	-2,8	-0,3828	103,875	2,6	0,3154
Febrero	110,339	0,3	0,0417	105,695	2,3	0,3087	102,720	-1,1	-0,1395
Marzo	118,382	7,3	1,1893	103,999	-1,6	-0,2179	104,259	1,5	0,1859
Abril	111,473	-5,8	-1,0216	102,170	-1,8	-0,2350	104,953	0,7	0,0838
Mayo	110,910	-0,5	-0,0832	101,957	-0,2	-0,0274	105,786	0,8	0,1006
Junio	113,592	2,4	0,3966	102,527	0,6	0,0732	106,293	0,5	0,0612
Julio	116,235	2,3	0,3908	102,770	0,2	0,0312	104,855	-1,4	-0,1737
Agosto	119,698	3,0	0,5120	102,301	-0,5	-0,0603	105,587	0,7	0,0884
Septiembre	114,773	-4,1	-0,7282	102,483	0,2	0,0234	105,174	-0,4	-0,0499
Octubre	108,179	-5,7	-0,9750	101,911	-0,6	-0,0735	105,845	0,6	0,0810
Noviembre	105,373	-2,6	-0,4149	100,843	-1,0	-0,1372			
Diciembre	106,272	0,9	0,1329	101,264	0,4	0,0541			

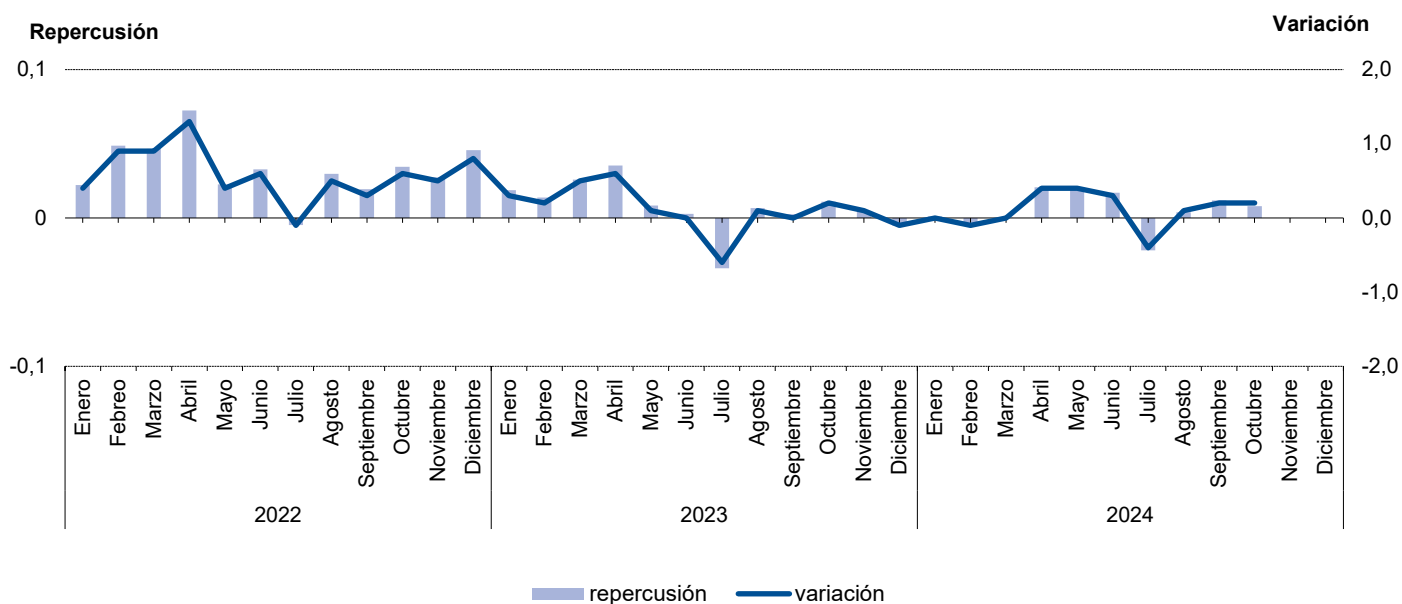
#### Evolución del IPC. Vivienda



### 6.5. Evolución del I.P.C. por meses según años de variación y repercusión para cada grupo Menaje

	2022			2023			2024		
	Indice	Variación	Repercusión	Indice	Variación	Repercusión	Indice	Variación	Repercusión
Enero	101,911	0,4	0,0221	109,354	0,3	0,0187	110,775	0,0	0,0011
Febrero	102,829	0,9	0,0487	109,621	0,2	0,0137	110,678	-0,1	-0,0045
Marzo	103,709	0,9	0,0466	110,125	0,5	0,0259	110,680	0,0	0,0001
Abril	105,075	1,3	0,0724	110,815	0,6	0,0354	111,126	0,4	0,0206
Mayo	105,504	0,4	0,0227	110,979	0,1	0,0084	111,542	0,4	0,0192
Junio	106,122	0,6	0,0328	111,033	0,0	0,0028	111,913	0,3	0,0171
Julio	106,033	-0,1	-0,0047	110,372	-0,6	-0,0339	111,440	-0,4	-0,0218
Agosto	106,595	0,5	0,0298	110,501	0,1	0,0066	111,522	0,1	0,0038
Septiembre	106,959	0,3	0,0193	110,549	0,0	0,0025	111,780	0,2	0,0119
Octubre	107,610	0,6	0,0345	110,763	0,2	0,0110	111,951	0,2	0,0079
Noviembre	108,127	0,5	0,0274	110,855	0,1	0,0047			
Diciembre	108,990	0,8	0,0457	110,751	-0,1	-0,0053			

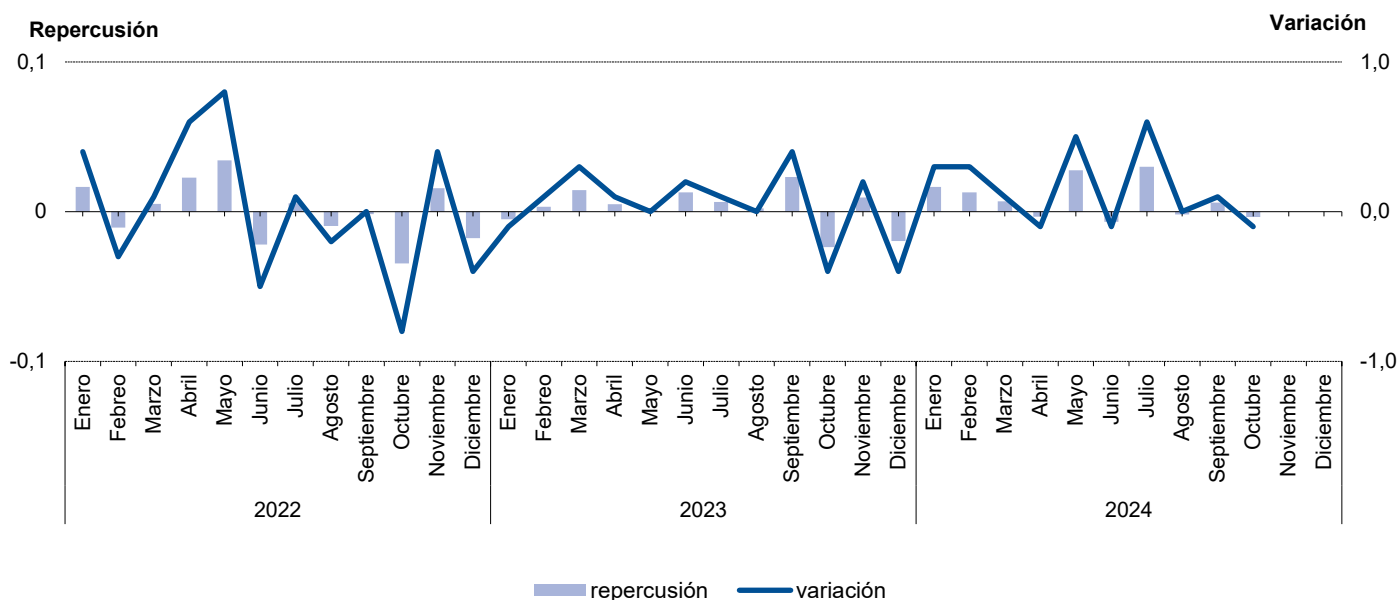
#### Evolución del IPC. Menaje



## 6.6. Evolución del I.P.C. por meses según años de variación y repercusión para cada grupo Medicina

	2022			2023			2024		
	Indice	Variación	Repercusión	Indice	Variación	Repercusión	Indice	Variación	Repercusión
Enero	100,261	0,4	0,0166	99,859	-0,1	-0,0051	100,860	0,3	0,0165
Febrero	100,002	-0,3	-0,0107	99,923	0,1	0,0033	101,118	0,3	0,0129
Marzo	100,125	0,1	0,0051	100,201	0,3	0,0145	101,257	0,1	0,0070
Abril	100,679	0,6	0,0228	100,297	0,1	0,0050	101,191	-0,1	-0,0033
Mayo	101,510	0,8	0,0343	100,320	0,0	0,0012	101,742	0,5	0,0276
Junio	100,980	-0,5	-0,0219	100,567	0,2	0,0129	101,606	-0,1	-0,0068
Julio	101,115	0,1	0,0056	100,690	0,1	0,0064	102,205	0,6	0,0300
Agosto	100,884	-0,2	-0,0095	100,734	0,0	0,0023	102,170	0,0	-0,0018
Septiembre	100,842	0,0	-0,0017	101,179	0,4	0,0232	102,291	0,1	0,0061
Octubre	100,003	-0,8	-0,0346	100,725	-0,4	-0,0236	102,222	-0,1	-0,0035
Noviembre	100,384	0,4	0,0157	100,907	0,2	0,0095			
Diciembre	99,957	-0,4	-0,0176	100,531	-0,4	-0,0196			

### Evolución del IPC. Medicina

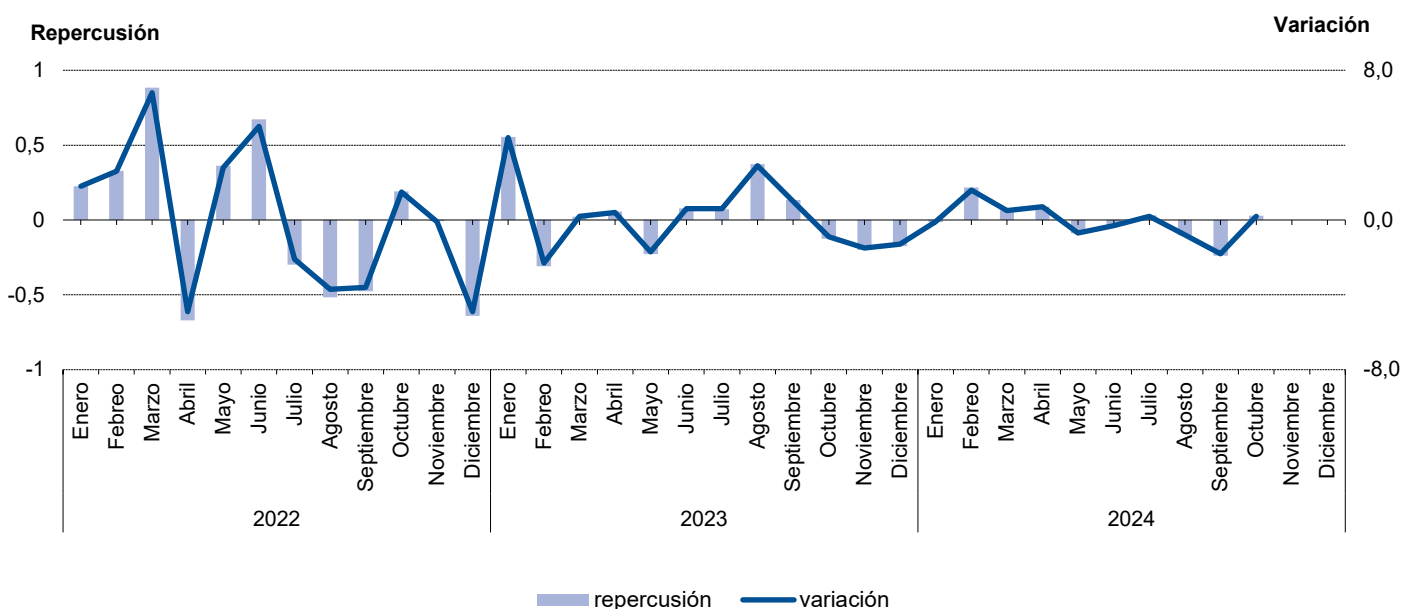




### 6.7. Evolución del I.P.C. por meses según años de variación y repercusión para cada grupo Transportes

	2022			2023			2024		
	Indice	Variación	Repercusión	Indice	Variación	Repercusión	Indice	Variación	Repercusión
Enero	105,391	1,8	0,2249	108,509	4,4	0,5553	105,921	-0,1	-0,0137
Febrero	108,137	2,6	0,3280	105,989	-2,3	-0,3087	107,654	1,6	0,2164
Marzo	115,533	6,8	0,8835	106,177	0,2	0,0230	108,178	0,5	0,0654
Abril	109,922	-4,9	-0,6703	106,634	0,4	0,0560	108,886	0,7	0,0884
Mayo	112,960	2,8	0,3629	104,775	-1,7	-0,2277	108,171	-0,7	-0,0893
Junio	118,595	5,0	0,6731	105,410	0,6	0,0778	107,879	-0,3	-0,0365
Julio	116,102	-2,1	-0,2978	105,995	0,6	0,0717	108,119	0,2	0,0300
Agosto	111,784	-3,7	-0,5158	109,032	2,9	0,3720	107,298	-0,8	-0,1025
Septiembre	107,808	-3,6	-0,4750	110,123	1,0	0,1336	105,385	-1,8	-0,2388
Octubre	109,402	1,5	0,1904	109,097	-0,9	-0,1257	105,609	0,2	0,0280
Noviembre	109,330	-0,1	-0,0086	107,459	-1,5	-0,2006			
Diciembre	103,975	-4,9	-0,6397	106,031	-1,3	-0,1749			

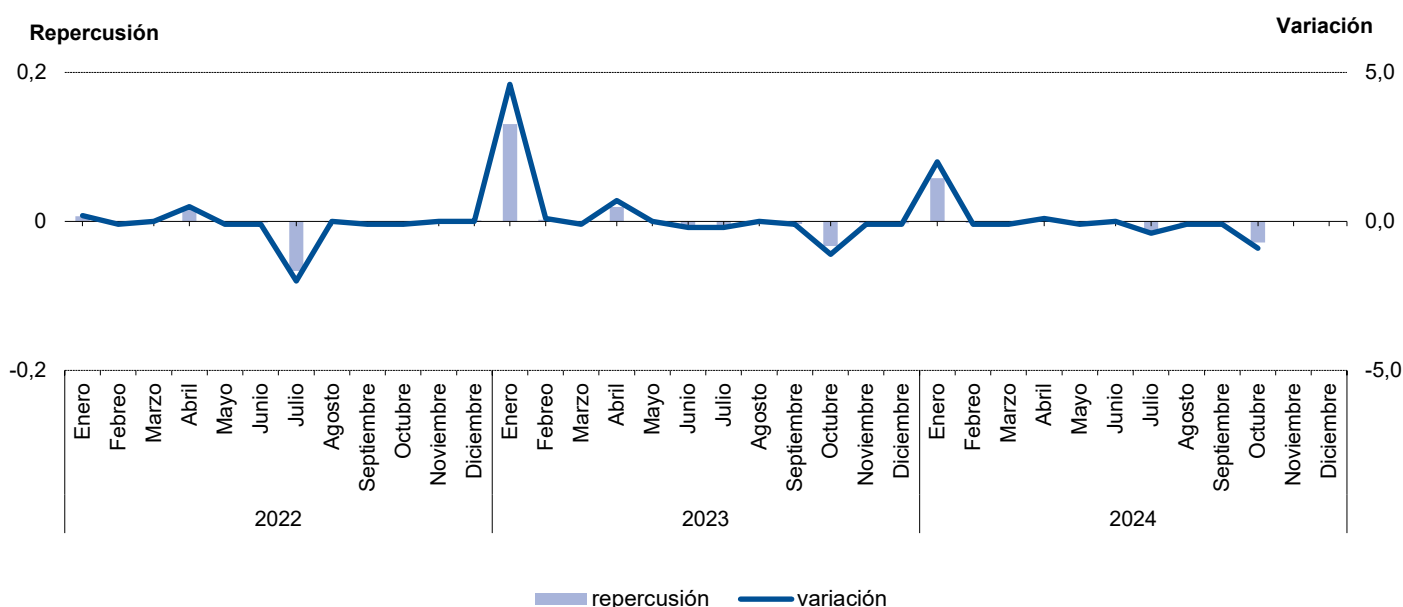
#### Evolución del IPC. Transportes



### 6.8. Evolución del I.P.C. por meses según años de variación y repercusión para cada grupo Comunicaciones

	2022			2023			2024		
	Indice	Variación	Repercusión	Indice	Variación	Repercusión	Indice	Variación	Repercusión
Enero	99,684	0,2	0,0071	102,215	4,6	0,1305	102,989	2,0	0,0582
Febrero	99,613	-0,1	-0,0023	102,286	0,1	0,0021	102,926	-0,1	-0,0019
Marzo	99,632	0,0	0,0006	102,195	-0,1	-0,0026	102,854	-0,1	-0,0021
Abril	100,158	0,5	0,0174	102,863	0,7	0,0193	102,985	0,1	0,0038
Mayo	100,057	-0,1	-0,0033	102,827	0,0	-0,0010	102,908	-0,1	-0,0023
Junio	100,006	-0,1	-0,0017	102,613	-0,2	-0,0062	102,926	0,0	0,0005
Julio	97,989	-2,0	-0,0667	102,408	-0,2	-0,0059	102,487	-0,4	-0,0129
Agosto	97,956	0,0	-0,0011	102,436	0,0	0,0008	102,420	-0,1	-0,0020
Septiembre	97,835	-0,1	-0,0040	102,317	-0,1	-0,0034	102,350	-0,1	-0,0021
Octubre	97,689	-0,1	-0,0048	101,177	-1,1	-0,0329	101,391	-0,9	-0,0282
Noviembre	97,653	0,0	-0,0012	101,102	-0,1	-0,0022			
Diciembre	97,697	0,0	0,0015	101,007	-0,1	-0,0027			

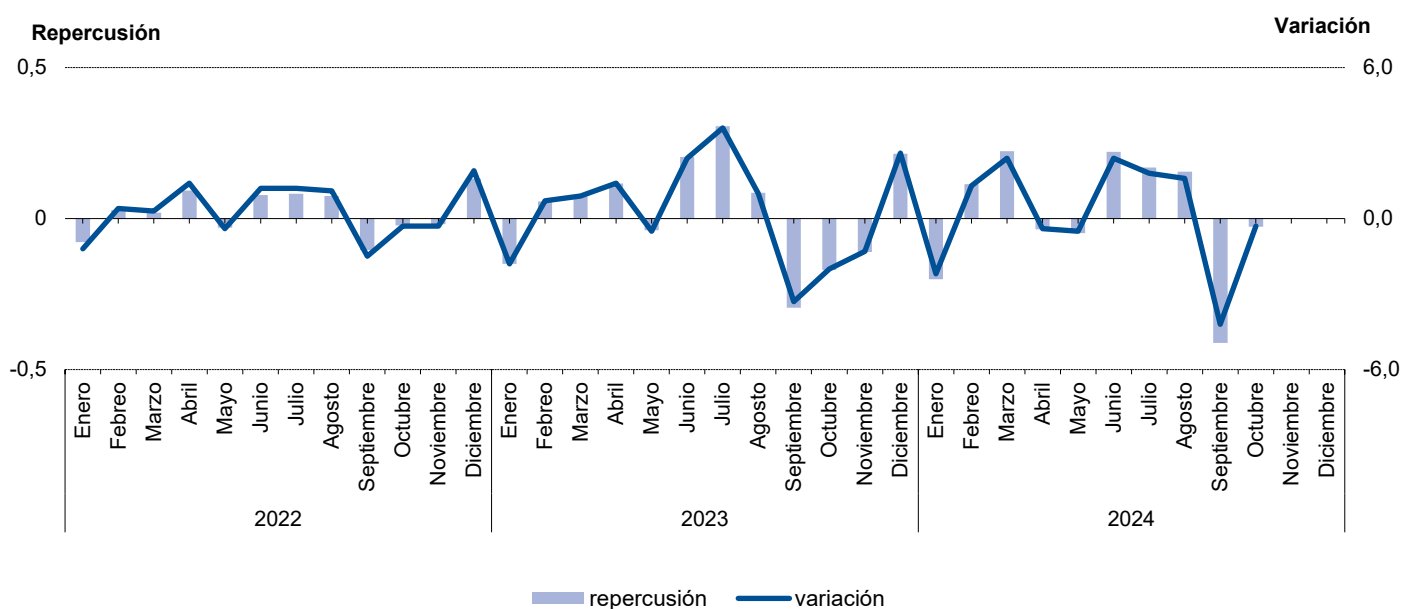
#### Evolución del IPC. Comunicaciones



### 6.9. Evolución del I.P.C. por meses según años de variación y repercusión para cada grupo Ocio y cultura

	2022			2023			2024		
	Indice	Variación	Repercusión	Indice	Variación	Repercusión	Indice	Variación	Repercusión
Enero	100,641	-1,2	-0,0780	103,791	-1,8	-0,1499	107,054	-2,2	-0,2011
Febrero	101,061	0,4	0,0276	104,517	0,7	0,0570	108,396	1,3	0,1142
Marzo	101,357	0,3	0,0194	105,452	0,9	0,0735	111,013	2,4	0,2227
Abril	102,767	1,4	0,0925	106,929	1,4	0,1160	110,592	-0,4	-0,0358
Mayo	102,310	-0,4	-0,0300	106,436	-0,5	-0,0387	110,032	-0,5	-0,0477
Junio	103,502	1,2	0,0782	109,037	2,4	0,2044	112,630	2,4	0,2211
Julio	104,758	1,2	0,0824	112,926	3,6	0,3055	114,614	1,8	0,1688
Agosto	105,900	1,1	0,0749	114,009	1,0	0,0851	116,440	1,6	0,1554
Septiembre	104,313	-1,5	-0,1041	110,247	-3,3	-0,2956	111,602	-4,2	-0,4117
Octubre	103,971	-0,3	-0,0224	108,083	-2,0	-0,1700	111,282	-0,3	-0,0272
Noviembre	103,692	-0,3	-0,0183	106,679	-1,3	-0,1103			
Diciembre	105,699	1,9	0,1317	109,417	2,6	0,2151			

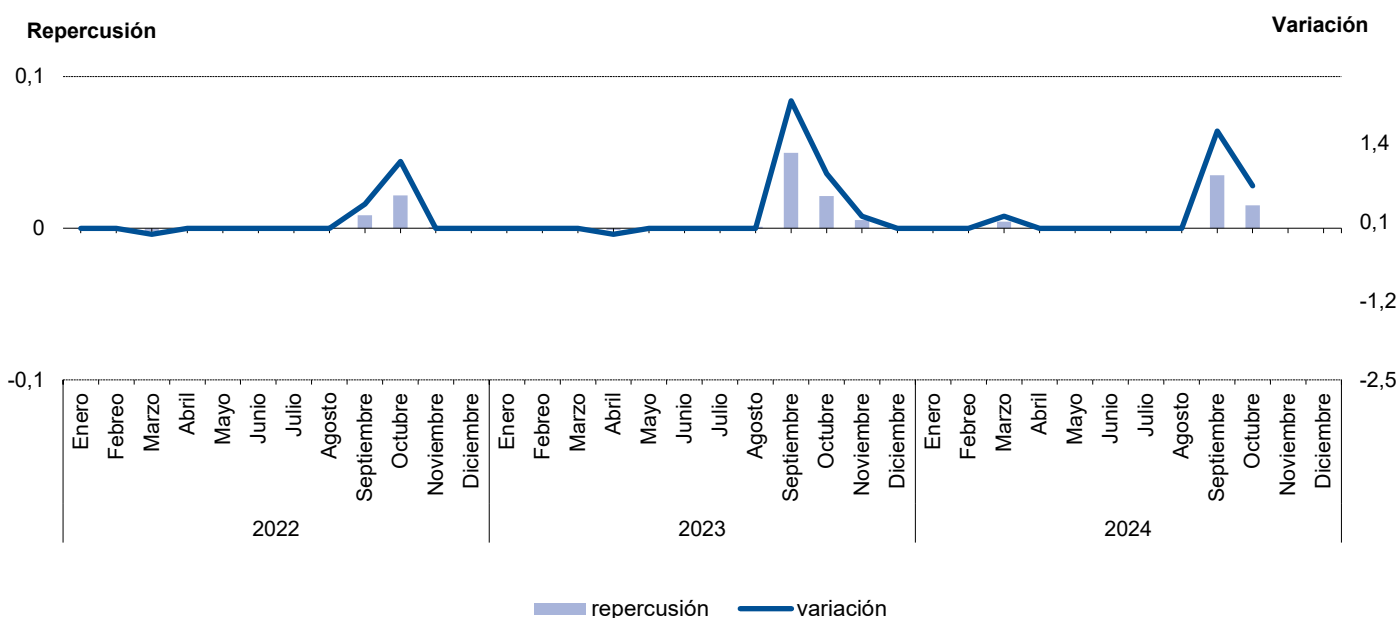
#### Evolución del IPC. Ocio y cultura



### 6.10. Evolución del I.P.C. por meses según años de variación y repercusión para cada grupo Enseñanza

	2022			2023			2024		
	Indice	Variación	Repercusión	Indice	Variación	Repercusión	Indice	Variación	Repercusión
Enero	100,703	0,0	0,0001	102,242	0,0	0,0006	105,659	0,0	0,0005
Febrero	100,703	0,0	0,0000	102,291	0,0	0,0011	105,671	0,0	0,0003
Marzo	100,597	-0,1	-0,0021	102,274	0,0	-0,0004	105,881	0,2	0,0044
Abril	100,597	0,0	0,0000	102,220	-0,1	-0,0012	105,890	0,0	0,0002
Mayo	100,597	0,0	0,0000	102,220	0,0	0,0000	105,890	0,0	0,0000
Junio	100,619	0,0	0,0004	102,237	0,0	0,0004	105,890	0,0	0,0000
Julio	100,623	0,0	0,0001	102,237	0,0	0,0000	105,926	0,0	0,0008
Agosto	100,631	0,0	0,0002	102,275	0,0	0,0009	105,926	0,0	0,0000
Septiembre	101,074	0,4	0,0086	104,447	2,1	0,0498	107,590	1,6	0,0350
Octubre	102,183	1,1	0,0216	105,371	0,9	0,0212	108,305	0,7	0,0150
Noviembre	102,217	0,0	0,0007	105,605	0,2	0,0054			
Diciembre	102,217	0,0	0,0000	105,637	0,0	0,0007			

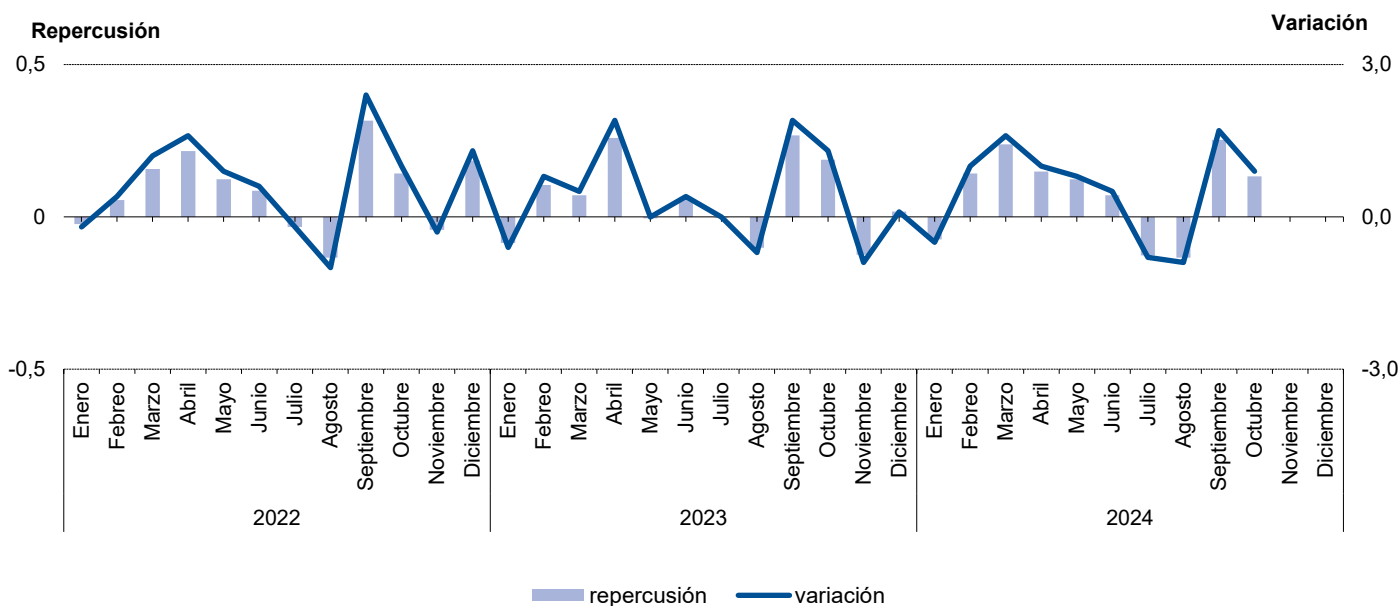
#### Evolución del IPC. Enseñanza



### 6.11. Evolución del I.P.C. por meses según años de variación y repercusión para cada grupo Hoteles, cafés y restaurantes

	2022			2023			2024		
	Indice	Variación	Repercusión	Indice	Variación	Repercusión	Indice	Variación	Repercusión
Enero	102,212	-0,2	-0,0238	109,985	-0,6	-0,0856	115,324	-0,5	-0,0737
Febrero	102,649	0,4	0,0553	110,835	0,8	0,1046	116,442	1,0	0,1424
Marzo	103,894	1,2	0,1575	111,414	0,5	0,0713	118,315	1,6	0,2385
Abril	105,601	1,6	0,2159	113,516	1,9	0,2587	119,485	1,0	0,1490
Mayo	106,578	0,9	0,1236	113,476	0,0	-0,0049	120,451	0,8	0,1230
Junio	107,255	0,6	0,0856	113,922	0,4	0,0549	121,012	0,5	0,0714
Julio	106,995	-0,2	-0,0329	113,900	0,0	-0,0027	120,017	-0,8	-0,1267
Agosto	105,935	-1,0	-0,1341	113,077	-0,7	-0,1013	118,963	-0,9	-0,1342
Septiembre	108,432	2,4	0,3158	115,248	1,9	0,2672	120,951	1,7	0,2532
Octubre	109,554	1,0	0,1419	116,776	1,3	0,1881	121,995	0,9	0,1330
Noviembre	109,220	-0,3	-0,0422	115,762	-0,9	-0,1248			
Diciembre	110,680	1,3	0,1847	115,903	0,1	0,0174			

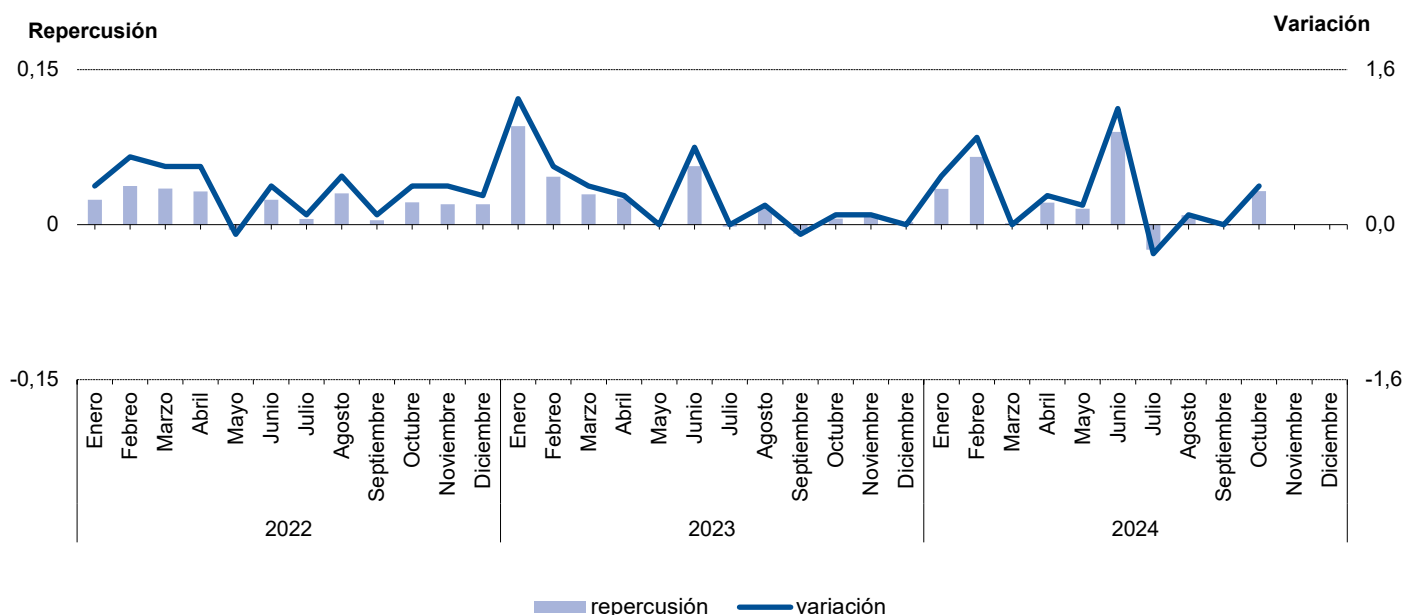
#### Evolución del IPC. Hoteles, cafés y restaurantes



## 6.12. Evolución del I.P.C. por meses según años de variación y repercusión para cada grupo Otros bienes y servicios

	2022			2023			2024		
	Indice	Variación	Repercusión	Indice	Variación	Repercusión	Indice	Variación	Repercusión
Enero	101,186	0,4	0,0241	106,781	1,3	0,0953	109,992	0,5	0,0345
Febrero	101,883	0,7	0,0373	107,465	0,6	0,0464	110,986	0,9	0,0657
Marzo	102,536	0,6	0,0350	107,898	0,4	0,0294	111,008	0,0	0,0015
Abril	103,133	0,6	0,0320	108,271	0,3	0,0253	111,332	0,3	0,0214
Mayo	103,039	-0,1	-0,0050	108,286	0,0	0,0010	111,567	0,2	0,0155
Junio	103,490	0,4	0,0242	109,120	0,8	0,0565	112,925	1,2	0,0897
Julio	103,592	0,1	0,0055	109,090	0,0	-0,0020	112,559	-0,3	-0,0242
Agosto	104,155	0,5	0,0302	109,328	0,2	0,0161	112,699	0,1	0,0092
Septiembre	104,237	0,1	0,0044	109,199	-0,1	-0,0087	112,684	0,0	-0,0010
Octubre	104,640	0,4	0,0216	109,283	0,1	0,0057	113,174	0,4	0,0324
Noviembre	105,010	0,4	0,0198	109,435	0,1	0,0103			
Diciembre	105,375	0,3	0,0196	109,470	0,0	0,0024			

### Evolución del IPC. Otros bienes y servicios



### 7.1. Evolución del I.P.C. por años y meses según rubricas para cada grupo Alimentos y bebidas no alcohólicas

	Cereales y derivados		Pan		Carne de vacuno		Carne de ovino	
	Indice	T1-12 (*)	Indice	T1-12 (*)	Indice	T1-12 (*)	Indice	T1-12 (*)
2022 Enero	104,658	6,8	104,917	7,3	105,475	6,5	104,873	9,8
Febrero	106,666	8,7	105,382	7,7	105,743	6,8	100,030	7,9
Marzo	107,856	8,8	105,380	7,7	106,935	8,4	100,017	10,7
Abril	116,296	16,0	112,084	13,5	110,687	12,2	102,489	11,8
Mayo	119,038	19,3	114,719	15,8	110,276	11,5	107,610	15,7
Junio	120,616	21,7	116,039	16,3	111,038	12,8	111,203	16,9
Julio	121,229	20,9	116,775	16,4	112,226	13,8	115,084	17,4
Agosto	123,958	24,2	117,081	16,5	113,271	15,1	115,984	17,4
Septiembre	125,318	25,8	117,569	16,7	113,335	14,1	122,454	20,1
Octubre	126,683	26,3	118,012	16,3	115,066	13,5	123,946	17,6
Noviembre	127,998	26,2	119,029	16,2	116,495	12,0	127,255	10,8
Diciembre	130,429	25,2	121,151	17,2	117,446	11,3	132,146	7,7
2023 Enero	130,844	25,0	121,040	15,4	118,616	12,5	120,338	14,7
Febrero	135,159	26,7	121,948	15,7	118,622	12,2	113,370	13,3
Marzo	135,831	25,9	122,864	16,6	118,779	11,1	113,459	13,4
Abril	137,489	18,2	122,855	9,6	118,885	7,4	116,520	13,7
Mayo	137,475	15,5	121,549	6,0	119,244	8,1	118,754	10,4
Junio	136,500	13,2	123,581	6,5	120,228	8,3	121,420	9,2
Julio	136,078	12,2	122,793	5,2	120,051	7,0	124,854	8,5
Agosto	136,507	10,1	123,914	5,8	120,084	6,0	129,891	12,0
Septiembre	135,797	8,4	123,937	5,4	119,685	5,6	140,042	14,4
Octubre	136,207	7,5	123,838	4,9	120,831	5,0	139,889	12,9
Noviembre	136,028	6,3	124,305	4,4	121,249	4,1	138,225	8,6
Diciembre	136,914	5,0	124,543	2,8	121,061	3,1	140,569	6,4
2024 Enero	136,250	4,1	124,118	2,5	121,931	2,8	126,209	4,9
Febrero	136,519	1,0	124,592	2,2	121,855	2,7	116,204	2,5
Marzo	135,500	-0,2	124,561	1,4	121,894	2,6	116,026	2,3
Abril	135,590	-1,4	124,458	1,3	121,762	2,4	120,723	3,6
Mayo	134,905	-1,9	124,208	2,2	121,789	2,1	122,850	3,4
Junio	135,012	-1,1	124,636	0,9	121,721	1,2	130,434	7,4
Julio	134,560	-1,1	124,479	1,4	122,117	1,7	133,022	6,5
Agosto	134,767	-1,3	124,300	0,3	122,513	2,0	136,906	5,4
Septiembre	134,165	-1,2	123,921	0,0	123,104	2,9	149,845	7,0
Octubre	134,941	-0,9	125,730	1,5	126,257	4,5	152,241	8,8
Noviembre								
Diciembre								

(\*) T1-12 Tasa de variación sobre igual periodo año anterior.



### 7.1. Evolución del I.P.C. por años y meses según rubricas para cada grupo Alimentos y bebidas no alcohólicas

	Carne de porcino		Carne de ave		Otras carnes		Pescado fresco y congelado	
	Indice	T1-12 (*)	Indice	T1-12 (*)	Indice	T1-12 (*)	Indice	T1-12 (*)
2022 Enero	100,639	1,1	103,654	5,7	102,126	2,5	112,691	6,2
Febrero	100,256	1,0	103,524	5,2	102,369	3,3	104,119	2,9
Marzo	101,709	2,5	106,051	6,5	102,758	3,5	107,324	10,5
Abril	105,318	5,6	112,588	12,8	104,771	5,0	106,943	7,7
Mayo	105,693	5,9	113,854	13,9	106,414	6,7	110,340	11,9
Junio	106,972	6,6	114,602	14,7	106,803	7,4	109,142	11,9
Julio	107,204	6,3	115,713	15,5	107,891	8,7	109,930	11,7
Agosto	108,632	8,0	116,478	16,4	108,088	8,5	107,416	10,9
Septiembre	109,487	9,1	116,678	16,4	108,954	8,5	106,788	10,5
Octubre	111,369	11,3	116,617	16,3	110,584	9,7	109,143	11,4
Noviembre	112,608	12,7	116,948	16,0	111,082	9,9	113,654	12,0
Diciembre	113,247	13,0	117,850	14,7	112,778	10,9	118,039	8,6
2023 Enero	112,640	11,9	118,128	14,0	113,457	11,1	124,156	10,2
Febrero	113,490	13,2	117,964	13,9	114,428	11,8	115,617	11,0
Marzo	118,109	16,1	118,283	11,5	114,771	11,7	116,084	8,2
Abril	120,960	14,9	118,965	5,7	116,244	11,0	117,316	9,7
Mayo	122,551	15,9	119,533	5,0	117,215	10,1	113,584	2,9
Junio	124,950	16,8	120,712	5,3	117,789	10,3	112,997	3,5
Julio	126,927	18,4	120,597	4,2	118,122	9,5	113,528	3,3
Agosto	127,003	16,9	120,868	3,8	118,158	9,3	114,143	6,3
Septiembre	127,479	16,4	120,323	3,1	118,343	8,6	115,823	8,5
Octubre	127,450	14,4	119,791	2,7	118,627	7,3	117,231	7,4
Noviembre	127,263	13,0	120,547	3,1	119,080	7,2	119,572	5,2
Diciembre	127,356	12,5	120,766	2,5	119,258	5,7	121,989	3,3
2024 Enero	127,887	13,5	120,959	2,4	118,907	4,8	129,574	4,4
Febrero	127,692	12,5	120,045	1,8	118,798	3,8	125,305	8,4
Marzo	127,717	8,1	119,906	1,4	118,553	3,3	123,869	6,7
Abril	128,018	5,8	120,315	1,1	118,716	2,1	124,932	6,5
Mayo	128,202	4,6	120,364	0,7	119,726	2,1	121,876	7,3
Junio	128,206	2,6	120,020	-0,6	119,601	1,5	118,866	5,2
Julio	128,493	1,2	120,914	0,3	119,387	1,1	116,439	2,6
Agosto	128,470	1,2	121,267	0,3	118,950	0,7	115,979	1,6
Septiembre	128,537	0,8	120,876	0,5	119,893	1,3	120,009	3,6
Octubre	129,025	1,2	121,007	1,0	119,897	1,1	121,727	3,8
Noviembre								
Diciembre								

(\*) T1-12 Tasa de variación sobre igual periodo año anterior.





### 7.1. Evolución del I.P.C. por años y meses según rubricas para cada grupo Alimentos y bebidas no alcohólicas

	Crustáceos, moluscos y preparados de pescado		Huevos		Leche		Productos lácteos	
	Indice	T1-12 (*)	Indice	T1-12 (*)	Indice	T1-12 (*)	Indice	T1-12 (*)
<b>2022</b>								
Enero	102,384	3,5	104,309	7,4	105,565	6,6	102,894	3,1
Febrero	103,631	4,3	103,970	6,2	107,011	8,6	103,982	4,2
Marzo	105,044	5,6	109,520	11,2	109,713	11,0	104,943	5,0
Abril	107,432	7,9	118,340	19,0	112,763	13,4	108,391	8,4
Mayo	108,093	8,8	121,149	22,8	116,282	17,2	110,868	11,0
Junio	109,563	10,0	121,139	22,3	119,926	20,8	112,421	12,4
Julio	109,911	10,5	121,759	21,4	122,696	24,2	113,943	14,3
Agosto	111,416	10,9	122,180	20,9	125,483	26,6	115,580	16,2
Septiembre	112,653	12,1	124,443	22,8	127,397	27,0	116,243	17,2
Octubre	113,296	12,7	127,765	26,5	129,075	27,4	118,800	18,4
Noviembre	114,158	12,7	130,056	26,9	136,293	33,4	123,330	22,9
Diciembre	113,480	11,8	132,774	28,6	144,086	38,7	125,751	23,7
<b>2023</b>								
Enero	114,374	11,7	130,870	25,5	140,363	33,0	127,189	23,6
Febrero	116,179	12,1	133,660	28,6	142,975	33,6	127,368	22,5
Marzo	117,752	12,1	136,996	25,1	143,486	30,8	126,725	20,8
Abril	120,264	11,9	140,271	18,5	143,164	27,0	127,170	17,3
Mayo	120,242	11,2	140,767	16,2	142,857	22,9	127,238	14,8
Junio	119,925	9,5	141,444	16,8	142,392	18,7	127,481	13,4
Julio	119,558	8,8	141,748	16,4	141,871	15,6	127,985	12,3
Agosto	119,511	7,3	141,762	16,0	141,048	12,4	127,655	10,4
Septiembre	120,417	6,9	142,186	14,3	139,661	9,6	128,601	10,6
Octubre	121,130	6,9	142,170	11,3	140,133	8,6	129,192	8,7
Noviembre	120,325	5,4	142,491	9,6	140,695	3,2	128,874	4,5
Diciembre	120,976	6,6	142,817	7,6	141,035	-2,1	129,165	2,7
<b>2024</b>								
Enero	121,862	6,5	142,351	8,8	141,304	0,7	128,873	1,3
Febrero	121,506	4,6	141,007	5,5	141,484	-1,0	128,397	0,8
Marzo	121,842	3,5	141,043	3,0	142,416	-0,7	128,763	1,6
Abril	122,932	2,2	141,906	1,2	140,990	-1,5	129,174	1,6
Mayo	123,621	2,8	141,127	0,3	138,942	-2,7	129,143	1,5
Junio	123,507	3,0	141,019	-0,3	139,164	-2,3	129,241	1,4
Julio	122,925	2,8	143,732	1,4	138,744	-2,2	129,108	0,9
Agosto	123,507	3,3	143,702	1,4	138,341	-1,9	129,264	1,3
Septiembre	122,599	1,8	144,113	1,4	136,948	-1,9	129,023	0,3
Octubre	123,627	2,1	146,316	2,9	139,145	-0,7	130,222	0,8
Noviembre								
Diciembre								

(\*) T1-12 Tasa de variación sobre igual periodo año anterior.



### 7.1. Evolución del I.P.C. por años y meses según rubricas para cada grupo Alimentos y bebidas no alcohólicas

	Aceites y grasas		Frutas frescas		Frutas en conservas y frutos secos		Legumbres y hortalizas frescas	
	Indice	T1-12 (*)	Indice	T1-12 (*)	Indice	T1-12 (*)	Indice	T1-12 (*)
2022 Enero	112,559	27,6	102,968	7,8	98,879	-3,6	105,200	-0,5
Febrero	114,392	29,5	105,566	5,1	98,877	-2,6	103,965	4,6
Marzo	120,266	35,1	104,644	5,1	101,831	0,4	106,235	6,6
Abril	137,979	49,8	102,979	8,7	102,912	1,9	119,329	12,9
Mayo	138,363	44,3	107,386	7,6	104,165	4,4	108,925	7,0
Junio	137,214	36,6	116,758	15,4	101,881	1,5	107,879	12,0
Julio	133,544	26,5	110,787	12,0	102,408	4,0	109,504	14,5
Agosto	133,041	24,4	109,496	10,2	103,005	5,6	108,665	12,3
Septiembre	132,306	23,8	108,825	10,6	105,746	6,8	113,573	15,1
Octubre	132,980	23,2	114,742	9,4	104,121	6,2	123,099	25,1
Noviembre	147,209	35,1	110,989	6,8	108,504	8,5	112,970	14,5
Diciembre	152,522	39,1	107,953	4,5	108,472	8,0	115,249	11,6
2023 Enero	148,947	32,3	105,166	2,1	108,024	9,2	115,094	9,4
Febrero	151,280	32,2	110,017	4,2	106,375	7,6	128,508	23,6
Marzo	152,607	26,9	109,269	4,4	106,396	4,5	136,119	28,1
Abril	155,296	12,6	103,940	0,9	107,589	4,5	133,137	11,6
Mayo	155,705	12,5	110,817	3,2	110,534	6,1	126,973	16,6
Junio	159,469	16,2	112,989	-3,2	110,210	8,2	122,940	14,0
Julio	163,930	22,8	123,674	11,6	109,166	6,6	118,877	8,6
Agosto	177,296	33,3	118,138	7,9	105,908	2,8	122,735	12,9
Septiembre	192,172	45,2	118,233	8,6	104,906	-0,8	126,280	11,2
Octubre	202,126	52,0	124,347	8,4	110,416	6,0	125,933	2,3
Noviembre	212,727	44,5	122,414	10,3	110,171	1,5	131,151	16,1
Diciembre	213,114	39,7	121,024	12,1	105,860	-2,4	130,927	13,6
2024 Enero	217,052	45,7	119,274	13,4	109,738	1,6	134,609	17,0
Febrero	227,560	50,4	120,338	9,4	110,307	3,7	127,331	-0,9
Marzo	230,512	51,0	119,275	9,2	108,787	2,2	124,985	-8,2
Abril	234,948	51,3	122,533	17,9	110,030	2,3	128,957	-3,1
Mayo	228,728	46,9	124,257	12,1	109,936	-0,5	126,789	-0,1
Junio	224,535	40,8	127,657	13,0	109,218	-0,9	121,919	-0,8
Julio	213,357	30,2	125,300	1,3	109,021	-0,1	123,017	3,5
Agosto	211,468	19,3	119,941	1,5	109,053	3,0	122,607	-0,1
Septiembre	205,228	6,8	115,272	-2,5	108,795	3,7	124,637	-1,3
Octubre	207,260	2,5	122,421	-1,5	109,231	-1,1	130,739	3,8
Noviembre								
Diciembre								

(\*) T1-12 Tasa de variación sobre igual periodo año anterior.



### 7.1. Evolución del I.P.C. por años y meses según rubricas para cada grupo Alimentos y bebidas no alcohólicas

	Preparados de legumbres y hortalizas		Patatas y sus preparados		Café, cacao e infusiones		Azúcar	
	Indice	T1-12 (*)	Indice	T1-12 (*)	Indice	T1-12 (*)	Indice	T1-12 (*)
<b>2022</b>								
Enero	103,328	3,6	101,945	3,5	103,565	4,7	99,609	-1,7
Febrero	106,663	7,9	103,289	4,1	105,610	6,8	100,237	-0,6
Marzo	107,258	8,0	105,477	6,0	107,804	8,8	102,061	1,3
Abril	109,920	10,0	110,530	8,7	109,353	9,6	103,880	2,7
Mayo	111,280	12,0	114,966	9,9	111,585	12,0	107,947	7,6
Junio	112,196	12,5	115,866	12,4	111,257	11,6	107,150	7,2
Julio	112,628	13,2	115,314	13,2	113,159	13,5	107,593	8,7
Agosto	114,116	14,9	115,857	16,6	113,521	13,8	107,755	9,3
Septiembre	114,952	15,2	115,545	16,8	112,463	12,7	109,828	11,0
Octubre	115,732	16,0	118,604	22,3	112,599	12,1	142,435	43,4
Noviembre	119,965	17,5	122,328	25,6	112,671	10,6	149,670	50,5
Diciembre	121,232	18,1	125,013	26,5	114,883	12,0	150,900	50,3
<b>2023</b>								
Enero	122,135	18,2	124,887	22,5	116,183	12,2	154,953	55,6
Febrero	124,550	16,8	125,385	21,4	119,406	13,1	155,484	55,1
Marzo	124,602	16,2	127,670	21,0	120,542	11,8	155,979	52,8
Abril	126,533	15,1	131,940	19,4	120,666	10,3	152,878	47,2
Mayo	126,832	14,0	137,834	19,9	122,068	9,4	154,986	43,6
Junio	128,295	14,3	143,818	24,1	119,898	7,8	154,286	44,0
Julio	128,133	13,8	138,007	19,7	122,573	8,3	155,513	44,5
Agosto	129,268	13,3	134,467	16,1	122,149	7,6	156,219	45,0
Septiembre	129,793	12,9	133,462	15,5	121,545	8,1	157,172	43,1
Octubre	129,046	11,5	134,023	13,0	123,515	9,7	159,278	11,8
Noviembre	130,894	9,1	134,063	9,6	122,639	8,8	160,774	7,4
Diciembre	132,385	9,2	135,438	8,3	122,358	6,5	159,706	5,8
<b>2024</b>								
Enero	132,607	8,6	136,560	9,3	123,422	6,2	161,084	4,0
Febrero	134,095	7,7	138,220	10,2	123,802	3,7	160,682	3,3
Marzo	135,550	8,8	140,661	10,2	123,571	2,5	159,359	2,2
Abril	136,026	7,5	142,694	8,2	123,553	2,4	161,487	5,6
Mayo	136,608	7,7	145,558	5,6	124,678	2,1	161,639	4,3
Junio	136,557	6,4	146,000	1,5	126,308	5,3	161,675	4,8
Julio	136,901	6,8	147,066	6,6	129,015	5,3	161,554	3,9
Agosto	136,201	5,4	146,423	8,9	129,957	6,4	159,943	2,4
Septiembre	136,009	4,8	146,512	9,8	129,234	6,3	156,844	-0,2
Octubre	137,869	6,8	144,789	8,0	131,933	6,8	154,301	-3,1
Noviembre								
Diciembre								

(\*) T1-12 Tasa de variación sobre igual periodo año anterior.



### 7.1. Evolución del I.P.C. por años y meses según rubricas para cada grupo Alimentos y bebidas no alcohólicas

	Otros preparados alimenticios		Agua mineral, refrescos y zumos	
	Indice	T1-12 (*)	Indice	T1-12 (*)
2022 Enero	100,267	0,2	99,751	0,3
Febrero	103,081	3,4	101,398	1,7
Marzo	104,207	4,2	101,576	1,5
Abril	106,173	5,3	102,466	1,7
Mayo	107,830	7,6	102,729	2,6
Junio	108,970	8,7	104,159	3,7
Julio	110,569	10,7	104,676	4,4
Agosto	111,839	11,9	105,730	5,5
Septiembre	112,105	12,2	105,460	5,6
Octubre	113,684	14,0	107,520	7,8
Noviembre	115,342	15,7	111,592	11,7
Diciembre	115,747	16,0	113,656	14,3
2023 Enero	118,872	18,6	115,002	15,3
Febrero	121,419	17,8	120,895	19,2
Marzo	124,188	19,2	121,442	19,6
Abril	126,154	18,8	122,573	19,6
Mayo	125,056	16,0	121,358	18,1
Junio	125,974	15,6	121,155	16,3
Julio	126,009	14,0	121,467	16,0
Agosto	126,871	13,4	122,619	16,0
Septiembre	126,540	12,9	122,899	16,5
Octubre	126,222	11,0	123,879	15,2
Noviembre	126,372	9,6	124,898	11,9
Diciembre	127,710	10,3	126,108	11,0
2024 Enero	128,142	7,8	126,690	10,2
Febrero	129,025	6,3	128,740	6,5
Marzo	127,670	2,8	128,698	6,0
Abril	129,114	2,3	130,422	6,4
Mayo	129,057	3,2	129,555	6,8
Junio	129,775	3,0	128,977	6,5
Julio	129,937	3,1	129,156	6,3
Agosto	130,914	3,2	129,077	5,3
Septiembre	131,120	3,6	130,221	6,0
Octubre	131,659	4,3	131,805	6,4
Noviembre				
Diciembre				

(\*) T1-12 Tasa de variación sobre igual periodo año anterior.



## 7.2. Evolución del I.P.C. por años y meses según rubricas para cada grupo Bebidas alcohólicas y tabaco

	Bebidas alcohólicas		Tabaco	
	Indice	T1-12 (*)	Indice	T1-12 (*)
2022 Enero	100,551	0,6	101,670	2,3
Febrero	102,445	2,2	101,707	2,3
Marzo	103,046	2,6	101,722	2,4
Abril	103,777	3,1	101,722	2,4
Mayo	104,531	4,6	101,723	2,4
Junio	105,977	6,5	102,081	2,7
Julio	106,889	6,9	102,120	2,7
Agosto	107,386	7,8	102,120	2,7
Septiembre	108,323	8,6	102,120	1,9
Octubre	108,225	8,2	102,120	0,6
Noviembre	108,763	8,7	102,496	0,9
Diciembre	108,760	8,9	107,486	5,8
2023 Enero	111,172	10,6	108,864	7,1
Febrero	113,678	11,0	108,904	7,1
Marzo	114,935	11,5	108,904	7,1
Abril	115,301	11,1	108,917	7,1
Mayo	115,611	10,6	108,930	7,1
Junio	116,241	9,7	108,969	6,7
Julio	115,915	8,4	109,190	6,9
Agosto	115,437	7,5	109,455	7,2
Septiembre	115,549	6,7	109,491	7,2
Octubre	116,465	7,6	109,679	7,4
Noviembre	117,024	7,6	109,571	6,9
Diciembre	114,983	5,7	109,544	1,9
2024 Enero	116,692	5,0	112,921	3,7
Febrero	118,078	3,9	114,715	5,3
Marzo	117,733	2,4	114,970	5,6
Abril	118,072	2,4	115,052	5,6
Mayo	118,361	2,4	115,155	5,7
Junio	117,831	1,4	115,162	5,7
Julio	117,770	1,6	115,185	5,5
Agosto	118,077	2,3	115,200	5,2
Septiembre	117,974	2,1	115,201	5,2
Octubre	117,370	0,8	115,304	5,1
Noviembre				
Diciembre				

(\*) T1-12 Tasa de variación sobre igual periodo año anterior.



### 7.3. Evolución del I.P.C. por años y meses según rubricas para cada grupo Vestido y calzado

	Prendas de vestir mujer		Prendas de vestir hombres		Prendas de vestir niño y bebe		Complementos y reparaciones de prendas de vestir	
	Indice	T1-12 (*)	Indice	T1-12 (*)	Indice	T1-12 (*)	Indice	T1-12 (*)
2022 Enero	95,348	3,5	94,611	2,5	90,771	1,3	88,133	-6,3
Febrero	94,598	3,2	93,511	2,7	89,318	0,0	86,867	-5,8
Marzo	97,605	3,4	99,404	4,3	94,782	-1,6	96,282	-0,7
Abril	104,714	0,4	102,137	2,1	100,680	-7,6	100,665	0,8
Mayo	108,028	2,5	103,213	2,7	106,445	-3,2	101,301	1,1
Junio	107,630	3,3	102,540	2,6	105,934	-3,1	101,186	0,9
Julio	95,064	2,8	96,387	4,3	90,923	-1,0	97,521	2,3
Agosto	94,557	2,8	96,325	4,8	90,004	-1,0	97,270	2,2
Septiembre	102,108	6,7	104,084	4,5	97,109	0,1	106,251	5,0
Octubre	106,385	-0,6	110,015	0,0	105,100	0,5	111,016	3,1
Noviembre	107,599	-3,0	111,409	-3,2	106,036	-0,7	112,549	2,9
Diciembre	108,648	-1,0	112,488	0,5	107,915	2,4	114,432	6,3
2023 Enero	96,377	1,1	101,738	7,5	95,653	5,4	93,918	6,6
Febrero	95,000	0,4	100,278	7,2	94,498	5,8	90,218	3,9
Marzo	98,164	0,6	104,859	5,5	100,640	6,2	94,653	-1,7
Abril	105,162	0,4	108,368	6,1	108,320	7,6	98,968	-1,7
Mayo	110,186	2,0	108,515	5,1	112,594	5,8	99,292	-2,0
Junio	109,391	1,6	107,972	5,3	114,675	8,3	98,477	-2,7
Julio	97,791	2,9	102,575	6,4	98,783	8,6	89,760	-8,0
Agosto	96,814	2,4	101,390	5,3	98,342	9,3	88,099	-9,4
Septiembre	101,950	-0,2	108,204	4,0	105,406	8,5	96,164	-9,5
Octubre	109,020	2,5	112,475	2,2	110,001	4,7	109,293	-1,6
Noviembre	113,326	5,3	116,582	4,6	112,979	6,5	114,656	1,9
Diciembre	111,153	2,3	114,695	2,0	111,003	2,9	114,600	0,1
2024 Enero	99,195	2,9	104,259	2,5	100,759	5,3	102,093	8,7
Febrero	96,642	1,7	101,132	0,9	98,669	4,4	93,578	3,7
Marzo	99,886	1,8	105,284	0,4	106,459	5,8	98,004	3,5
Abril	106,444	1,2	108,019	-0,3	111,343	2,8	101,623	2,7
Mayo	109,347	-0,8	108,281	-0,2	115,207	2,3	101,623	2,3
Junio	108,806	-0,5	106,979	-0,9	114,949	0,2	101,488	3,1
Julio	97,276	-0,5	101,762	-0,8	102,721	4,0	91,417	1,8
Agosto	95,767	-1,1	100,230	-1,1	100,330	2,0	88,467	0,4
Septiembre	100,370	-1,5	107,237	-0,9	106,282	0,8	91,934	-4,4
Octubre	107,206	-1,7	113,714	1,1	112,390	2,2	113,209	3,6
Noviembre								
Diciembre								

(\*) T1-12 Tasa de variación sobre igual periodo año anterior.



### 7.3. Evolución del I.P.C. por años y meses según rubricas para cada grup Vestido y calzado

	Calzado de hombre		Calzado de mujer		Calzado de niño	
	Indice	T1-12 (*)	Indice	T1-12 (*)	Indice	T1-12 (*)
2022 Enero	96,087	0,9	95,004	0,8	98,163	5,6
Febrero	94,502	-0,9	93,616	-0,4	95,749	3,8
Marzo	96,279	-2,6	96,462	-1,1	100,366	3,4
Abril	100,972	-2,0	100,779	-2,9	103,876	0,1
Mayo	101,697	-1,7	103,423	-1,2	106,697	2,2
Junio	102,558	-0,8	103,816	-0,2	106,766	2,3
Julio	97,039	0,8	95,685	-0,3	99,382	6,5
Agosto	95,994	0,5	95,254	1,4	97,957	5,7
Septiembre	99,745	0,5	99,142	2,0	101,519	2,0
Octubre	102,228	-0,4	104,072	1,1	105,979	0,2
Noviembre	102,651	-0,8	105,657	-0,3	106,624	-1,2
Diciembre	104,354	0,9	108,002	2,1	108,239	2,1
2023 Enero	99,439	3,5	99,847	5,1	100,269	2,1
Febrero	98,105	3,8	98,478	5,2	99,882	4,3
Marzo	101,281	5,2	102,840	6,6	103,782	3,4
Abril	105,163	4,2	105,707	4,9	108,654	4,6
Mayo	107,132	5,3	106,512	3,0	110,337	3,4
Junio	107,871	5,2	107,246	3,3	110,251	3,3
Julio	101,979	5,1	101,011	5,6	102,985	3,6
Agosto	101,979	6,2	100,197	5,2	102,810	5,0
Septiembre	105,485	5,8	104,130	5,0	106,591	5,0
Octubre	107,781	5,4	109,637	5,3	108,968	2,8
Noviembre	108,689	5,9	112,264	6,3	112,080	5,1
Diciembre	109,368	4,8	111,373	3,1	112,202	3,7
2024 Enero	105,060	5,7	102,715	2,9	102,522	2,2
Febrero	104,020	6,0	101,335	2,9	100,318	0,4
Marzo	106,685	5,3	104,831	1,9	104,711	0,9
Abril	108,616	3,3	108,154	2,3	109,451	0,7
Mayo	110,029	2,7	107,217	0,7	110,211	-0,1
Junio	109,973	1,9	106,214	-1,0	108,237	-1,8
Julio	103,934	1,9	100,211	-0,8	99,846	-3,0
Agosto	102,177	0,2	99,191	-1,0	96,577	-6,1
Septiembre	103,722	-1,7	103,385	-0,7	100,146	-6,0
Octubre	105,887	-1,8	107,803	-1,7	106,661	-2,1
Noviembre						
Diciembre						

(\*) T1-12 Tasa de variación sobre igual periodo año anterior.



#### 7.4. Evolución del I.P.C. por años y meses según rubricas para cada grupo Vivienda

	Vivienda en alquiler		Calefacción, alumbrado y otros servicios		Conservación de la vivienda	
	Indice	T1-12 (*)	Indice	T1-12 (*)	Indice	T1-12 (*)
2022 Enero	100,197	0,1	122,086	31,9	100,816	1,5
Febrero	100,434	0,4	122,549	46,9	100,908	1,4
Marzo	100,690	0,7	142,882	61,5	101,510	2,0
Abril	100,916	0,9	124,414	32,4	101,774	2,3
Mayo	101,056	1,1	122,489	29,7	102,192	2,6
Junio	101,194	1,2	129,214	31,9	102,405	2,7
Julio	101,340	1,4	136,120	40,9	102,256	1,9
Agosto	101,475	1,5	145,057	44,4	102,259	1,8
Septiembre	101,562	1,6	132,012	23,9	102,376	2,0
Octubre	101,774	1,8	114,809	0,8	102,103	1,6
Noviembre	101,987	2,0	107,176	-2,3	102,246	1,7
Diciembre	102,249	2,2	108,879	-10,7	102,778	2,1
2023 Enero	102,471	2,3	100,358	-17,8	103,067	2,2
Febrero	102,571	2,1	106,607	-13,0	103,284	2,4
Marzo	102,801	2,1	101,632	-28,9	103,480	1,9
Abril	103,001	2,1	96,229	-22,7	103,798	2,0
Mayo	103,141	2,1	95,435	-22,1	103,899	1,7
Junio	103,231	2,0	96,903	-25,0	103,890	1,5
Julio	103,381	2,0	96,585	-29,0	104,945	2,6
Agosto	103,483	2,0	95,219	-34,4	104,941	2,6
Septiembre	103,641	2,0	95,511	-27,6	105,004	2,6
Octubre	103,893	2,1	93,524	-18,5	105,251	3,1
Noviembre	104,159	2,1	90,314	-15,7	105,323	3,0
Diciembre	104,337	2,0	91,159	-16,3	105,481	2,6
2024 Enero	104,542	2,0	97,973	-2,4	104,524	1,4
Febrero	104,735	2,1	94,989	-10,9	104,541	1,2
Marzo	105,039	2,2	98,510	-3,1	104,501	1,0
Abril	105,378	2,3	99,905	3,8	104,522	0,7
Mayo	105,811	2,6	101,306	6,2	104,933	1,0
Junio	106,031	2,7	102,319	5,6	104,993	1,1
Julio	106,267	2,8	98,309	1,8	105,471	0,5
Agosto	106,548	3,0	99,425	4,4	106,136	1,1
Septiembre	106,880	3,1	98,050	2,7	106,281	1,2
Octubre	107,354	3,3	99,282	6,2	106,290	1,0
Noviembre						
Diciembre						

(\*) T1-12 Tasa de variación sobre igual periodo año anterior.





## 7.5. Evolución del I.P.C. por años y meses según rubricas para cada grupo Menaje

	Muebles y revestimiento de suelo		Textiles y accesorios para el hogar		Electrodomésticos y reparaciones		Utensilios y herramientas para el hogar	
	Indice	T1-12 (*)	Indice	T1-12 (*)	Indice	T1-12 (*)	Indice	T1-12 (*)
2022 Enero	104,087	6,4	100,790	2,7	103,873	4,8	102,565	3,7
Febrero	104,467	7,1	101,114	3,4	105,021	6,0	102,604	3,9
Marzo	105,659	8,0	102,359	3,8	105,318	5,3	103,606	5,0
Abril	107,757	9,4	103,875	4,6	107,054	7,0	105,163	6,3
Mayo	108,726	10,2	106,272	5,6	107,772	7,9	105,961	6,3
Junio	109,136	10,3	107,086	6,2	108,035	8,9	107,013	6,9
Julio	108,992	8,8	104,175	5,1	107,028	7,8	107,283	7,0
Agosto	108,834	8,4	103,680	5,1	107,614	8,4	106,957	6,7
Septiembre	109,075	8,0	104,398	4,5	108,385	8,6	107,407	7,0
Octubre	109,314	7,4	105,185	4,0	108,837	8,1	107,554	6,2
Noviembre	109,517	6,1	105,996	3,3	109,281	8,0	107,740	6,5
Diciembre	109,692	5,4	107,218	3,8	108,913	6,5	107,404	5,8
2023 Enero	110,179	5,9	106,951	6,1	110,685	6,6	107,887	5,2
Febrero	110,112	5,4	106,682	5,5	110,363	5,1	107,553	4,8
Marzo	110,560	4,6	108,016	5,5	110,019	4,5	107,508	3,8
Abril	111,176	3,2	108,923	4,9	110,269	3,0	108,456	3,1
Mayo	111,574	2,6	109,676	3,2	109,484	1,6	109,233	3,1
Junio	112,102	2,7	109,839	2,6	109,012	0,9	108,991	1,8
Julio	112,094	2,8	107,387	3,1	106,776	-0,2	107,626	0,3
Agosto	112,130	3,0	107,214	3,4	107,067	-0,5	107,272	0,3
Septiembre	112,182	2,8	108,521	3,9	107,369	-0,9	108,470	1,0
Octubre	112,423	2,8	109,430	4,0	106,881	-1,8	110,180	2,4
Noviembre	112,483	2,7	110,274	4,0	106,642	-2,4	110,556	2,6
Diciembre	111,807	1,9	110,011	2,6	106,066	-2,6	110,312	2,7
2024 Enero	112,251	1,9	105,459	-1,4	106,469	-3,8	110,079	2,0
Febrero	112,450	2,1	105,101	-1,5	106,462	-3,5	108,389	0,8
Marzo	113,141	2,3	105,438	-2,4	105,773	-3,9	107,898	0,4
Abril	113,691	2,3	106,290	-2,4	105,991	-3,9	107,612	-0,8
Mayo	113,812	2,0	107,719	-1,8	105,643	-3,5	109,923	0,6
Junio	113,793	1,5	109,396	-0,4	105,174	-3,5	111,818	2,6
Julio	112,858	0,7	107,399	0,0	103,998	-2,6	111,477	3,6
Agosto	112,820	0,6	106,817	-0,4	104,451	-2,4	111,103	3,6
Septiembre	112,892	0,6	108,086	-0,4	104,571	-2,6	111,210	2,5
Octubre	112,893	0,4	108,291	-1,0	103,847	-2,8	111,885	1,5
Noviembre								
Diciembre								

(\*) T1-12 Tasa de variación sobre igual periodo año anterior.



### 7.5. Evolución del I.P.C. por años y meses según rubricas para cada grupo Menaje

	Artículos no duraderos para el hogar		Servicios para el hogar		
	Indice	T1-12 (*)	Indice	T1-12 (*)	
2022	Enero	101,271	0,7	100,266	1,6
	Febrero	102,702	2,2	101,270	1,6
	Marzo	104,206	3,8	101,423	1,6
	Abril	106,201	6,1	101,304	1,5
	Mayo	105,900	5,8	101,324	1,3
	Junio	107,236	7,2	101,350	1,3
	Julio	108,351	8,7	101,214	0,9
	Agosto	110,407	11,3	101,184	0,9
	Septiembre	110,605	10,9	101,482	1,4
	Octubre	112,209	12,3	101,580	1,2
	Noviembre	113,100	13,3	101,950	1,5
	Diciembre	115,707	15,7	102,235	1,8
2023	Enero	115,973	14,5	102,084	1,8
	Febrero	117,364	14,3	102,501	1,2
	Marzo	118,782	14,0	102,867	1,4
	Abril	120,092	13,1	103,293	2,0
	Mayo	119,118	12,5	103,975	2,6
	Junio	119,289	11,2	103,908	2,5
	Julio	118,747	9,6	103,974	2,7
	Agosto	119,068	7,8	104,212	3,0
	Septiembre	118,034	6,7	104,117	2,6
	Octubre	117,952	5,1	104,125	2,5
	Noviembre	117,554	3,9	104,389	2,4
	Diciembre	118,008	2,0	104,655	2,4
2024	Enero	117,848	1,6	105,185	3,0
	Febrero	117,477	0,1	105,498	2,9
	Marzo	116,697	-1,8	105,834	2,9
	Abril	116,964	-2,6	106,534	3,1
	Mayo	117,096	-1,7	106,943	2,9
	Junio	117,485	-1,5	107,284	3,2
	Julio	117,624	-0,9	107,331	3,2
	Agosto	116,464	-2,2	108,347	4,0
	Septiembre	116,913	-0,9	108,550	4,3
	Octubre	118,191	0,2	108,401	4,1
	Noviembre				
	Diciembre				

(\*) T1-12 Tasa de variación sobre igual periodo año anterior.



## 7.6. Evolución del I.P.C. por años y meses según rubricas para cada grupo Medicina

	Servicios médicos y similares		Medicamentos y material terapéutico	
	Indice	T1-12 (*)	Indice	T1-12 (*)
2022 Enero	101,401	1,8	99,783	-1,8
Febrero	101,880	2,4	99,314	-1,2
Marzo	102,200	2,6	99,310	-1,2
Abril	102,327	2,7	100,073	0,1
Mayo	102,731	3,2	101,091	1,2
Junio	102,610	2,9	100,360	-0,1
Julio	102,574	2,4	100,586	0,4
Agosto	102,621	2,6	100,208	-0,1
Septiembre	102,644	2,1	100,131	0,3
Octubre	102,774	2,2	98,784	0,1
Noviembre	102,904	2,3	99,284	0,6
Diciembre	102,918	2,3	98,629	-0,7
2023 Enero	103,868	2,4	98,186	-1,6
Febrero	104,233	2,3	98,144	-1,2
Marzo	104,783	2,5	98,036	-1,3
Abril	104,986	2,6	97,982	-2,1
Mayo	105,063	2,3	97,932	-3,1
Junio	105,141	2,5	98,365	-2,0
Julio	105,267	2,6	98,470	-2,1
Agosto	105,331	2,6	98,483	-1,7
Septiembre	105,435	2,7	99,309	-0,8
Octubre	105,378	2,5	98,401	-0,4
Noviembre	105,509	2,5	98,625	-0,7
Diciembre	105,704	2,7	97,563	-1,1
2024 Enero	106,634	2,7	97,808	-0,4
Febrero	107,543	3,2	97,854	-0,3
Marzo	107,602	2,7	98,081	0,0
Abril	107,671	2,6	97,852	-0,1
Mayo	107,760	2,6	98,924	1,0
Junio	107,934	2,7	98,412	0,0
Julio	108,266	2,8	99,283	0,8
Agosto	108,316	2,8	99,147	0,7
Septiembre	108,514	2,9	99,159	-0,2
Octubre	108,517	3,0	99,007	0,6
Noviembre				
Diciembre				

(\*) T1-12 Tasa de variación sobre igual periodo año anterior.



### 7.7. Evolución del I.P.C. por años y meses según rubricas para cada grupo Transportes

	Transporte personal		Transporte público urbano		Transporte público interurbano	
	Indice	T1-12 (*)	Indice	T1-12 (*)	Indice	T1-12 (*)
2022 Enero	105,971	12,2	100,373	0,4	97,816	-3,5
Febrero	108,962	13,7	100,373	0,4	98,862	-1,0
Marzo	117,102	19,9	100,373	0,4	99,716	-0,5
Abril	110,788	13,4	99,435	-0,5	104,887	4,3
Mayo	114,212	15,7	99,435	-0,5	103,339	4,2
Junio	120,336	20,5	99,435	-0,5	105,840	6,5
Julio	117,454	16,5	99,435	-0,5	108,800	8,6
Agosto	112,614	11,5	99,435	-0,5	110,341	8,6
Septiembre	111,994	10,2	70,200	-29,8	101,500	2,0
Octubre	113,888	9,9	70,228	-29,8	98,313	-0,9
Noviembre	113,676	8,4	70,229	-29,8	101,404	2,6
Diciembre	107,890	3,9	70,229	-29,8	98,284	-2,0
2023 Enero	113,077	6,7	71,312	-29,0	97,192	-0,6
Febrero	112,626	3,4	59,303	-40,9	97,503	-1,4
Marzo	112,645	-3,8	59,303	-40,9	100,534	0,8
Abril	113,148	2,1	59,303	-40,4	101,068	-3,6
Mayo	110,913	-2,9	59,303	-40,4	101,736	-1,6
Junio	111,999	-6,9	59,303	-40,4	103,254	-2,4
Julio	112,863	-3,9	59,303	-40,4	100,650	-7,5
Agosto	116,245	3,2	59,303	-40,4	103,604	-6,1
Septiembre	117,760	5,1	59,423	-15,4	99,794	-1,7
Octubre	116,680	2,5	59,423	-15,4	97,855	-0,5
Noviembre	114,831	1,0	59,423	-15,4	96,635	-4,7
Diciembre	113,184	4,9	59,423	-15,4	96,102	-2,2
2024 Enero	113,480	0,4	59,423	-16,7	91,684	-5,7
Febrero	115,227	2,3	59,423	0,2	95,687	-1,9
Marzo	115,666	2,7	59,423	0,2	97,805	-2,7
Abril	116,586	3,0	59,423	0,2	97,326	-3,7
Mayo	115,461	4,1	59,423	0,2	99,807	-1,9
Junio	115,355	3,0	59,423	0,2	103,866	0,6
Julio	115,776	2,6	59,423	0,2	102,588	1,9
Agosto	114,403	-1,6	59,423	0,2	106,267	2,6
Septiembre	112,783	-4,2	59,513	0,2	98,474	-1,3
Octubre	113,119	-3,1	59,513	0,2	97,873	0,0
Noviembre						
Diciembre						

(\*) T1-12 Tasa de variación sobre igual periodo año anterior.



### 7.8. Evolución del I.P.C. por años y meses según rubricas para cada grupo Comunicaciones

	Comunicaciones	
	Indice	T1-12 (*)
2022 Enero	99,684	-0,5
Febrero	99,613	-0,6
Marzo	99,632	-0,4
Abril	100,158	0,0
Mayo	100,057	-0,1
Junio	100,006	-0,2
Julio	97,989	-2,1
Agosto	97,956	-2,2
Septiembre	97,835	-2,4
Octubre	97,689	-1,8
Noviembre	97,653	-1,9
Diciembre	97,697	-1,8
2023 Enero	102,215	2,5
Febrero	102,286	2,7
Marzo	102,195	2,6
Abril	102,863	2,7
Mayo	102,827	2,8
Junio	102,613	2,6
Julio	102,408	4,5
Agosto	102,436	4,6
Septiembre	102,317	4,6
Octubre	101,177	3,6
Noviembre	101,102	3,5
Diciembre	101,007	3,4
2024 Enero	102,989	0,8
Febrero	102,926	0,6
Marzo	102,854	0,6
Abril	102,985	0,1
Mayo	102,908	0,1
Junio	102,926	0,3
Julio	102,487	0,1
Agosto	102,420	0,0
Septiembre	102,350	0,0
Octubre	101,391	0,2
Noviembre		
Diciembre		

(\*) T1-12 Tasa de variación sobre igual periodo año anterior.



### 7.9. Evolución del I.P.C. por años y meses según rubricas para cada grupo Ocio y cultura

	Objetos recreativos		Publicaciones		Esparcimiento	
	Indice	T1-12 (*)	Indice	T1-12 (*)	Indice	T1-12 (*)
2022 Enero	101,263	2,0	102,557	3,7	100,423	1,6
Febrero	100,952	1,3	102,877	4,0	100,726	1,4
Marzo	101,631	1,6	103,288	4,0	101,810	2,4
Abril	102,254	2,7	103,507	4,2	101,679	2,1
Mayo	102,936	3,2	103,436	4,1	102,326	2,1
Junio	102,682	3,7	103,488	3,9	102,299	1,9
Julio	99,915	1,3	103,197	2,8	102,640	2,3
Agosto	99,886	-0,3	103,452	3,0	102,750	2,4
Septiembre	100,983	1,6	104,340	3,8	103,259	3,1
Octubre	101,538	0,7	104,340	3,5	103,392	3,1
Noviembre	102,667	1,0	104,583	3,7	102,873	2,5
Diciembre	102,139	0,1	104,483	2,9	102,967	2,3
2023 Enero	102,555	1,3	105,537	2,9	104,959	4,5
Febrero	103,318	2,3	106,010	3,0	103,978	3,2
Marzo	103,024	1,4	106,010	2,6	103,916	2,1
Abril	102,511	0,3	106,146	2,5	104,204	2,5
Mayo	102,183	-0,7	106,486	2,9	104,247	1,9
Junio	102,583	-0,1	106,486	2,9	104,298	2,0
Julio	101,251	1,3	106,568	3,3	104,803	2,1
Agosto	101,495	1,6	106,606	3,0	104,835	2,0
Septiembre	101,601	0,6	107,413	2,9	106,217	2,9
Octubre	101,246	-0,3	107,610	3,1	106,210	2,7
Noviembre	101,699	-0,9	107,278	2,6	106,289	3,3
Diciembre	100,533	-1,6	107,364	2,8	106,686	3,6
2024 Enero	100,927	-1,6	108,140	2,5	107,299	2,2
Febrero	101,015	-2,2	109,102	2,9	108,089	4,0
Marzo	101,340	-1,6	109,102	2,9	109,094	5,0
Abril	100,921	-1,6	110,137	3,8	109,589	5,2
Mayo	100,797	-1,4	110,307	3,6	107,847	3,5
Junio	100,533	-2,0	110,307	3,6	107,271	2,9
Julio	99,981	-1,3	110,167	3,4	107,245	2,3
Agosto	99,583	-1,9	110,200	3,4	107,294	2,3
Septiembre	99,776	-1,8	110,638	3,0	108,472	2,1
Octubre	99,770	-1,5	110,638	2,8	109,500	3,1
Noviembre						
Diciembre						

(\*) T1-12 Tasa de variación sobre igual periodo año anterior.



### 7.10. Evolución del I.P.C. por años y meses según rubricas para cada grupo Enseñanza

	Educación infantil y primaria		Educación secundaria		Educación universitaria		Otras enseñanzas	
	Indice	T1-12 (*)	Indice	T1-12 (*)	Indice	T1-12 (*)	Indice	T1-12 (*)
<b>2022</b>								
Enero	100,716	1,1	101,122	1,7	100,661	0,9	100,133	0,4
Febrero	100,716	1,1	101,122	1,7	100,685	0,9	101,181	1,5
Marzo	100,716	1,1	101,122	1,7	100,685	0,9	101,238	1,3
Abril	100,716	1,1	101,122	1,7	100,685	0,9	101,902	1,8
Mayo	100,716	1,1	101,122	1,7	100,685	0,9	102,594	2,3
Junio	100,716	1,1	101,122	1,7	100,685	0,9	103,499	3,2
Julio	100,716	1,1	101,122	1,7	100,685	0,9	104,437	4,4
Agosto	100,716	1,1	101,122	1,7	100,685	0,9	104,013	3,6
Septiembre	101,533	0,8	103,602	2,5	100,685	0,9	104,807	4,9
Octubre	106,061	5,3	105,245	4,1	98,219	-2,4	105,681	5,6
Noviembre	106,061	5,3	105,245	4,1	98,219	-2,4	106,850	7,4
Diciembre	106,061	5,3	105,245	4,1	98,219	-2,4	107,341	7,4
<b>2023</b>								
Enero	106,061	5,3	105,245	4,1	98,219	-2,4	107,396	7,3
Febrero	106,061	5,3	105,245	4,1	98,334	-2,3	107,397	6,1
Marzo	106,061	5,3	105,245	4,1	98,334	-2,3	107,517	6,2
Abril	106,061	5,3	105,245	4,1	98,334	-2,3	107,806	5,8
Mayo	106,061	5,3	105,245	4,1	98,334	-2,3	108,107	5,4
Junio	106,061	5,3	105,245	4,1	98,334	-2,3	108,355	4,7
Julio	106,061	5,3	105,245	4,1	98,334	-2,3	108,398	3,8
Agosto	106,061	5,3	105,245	4,1	98,334	-2,3	108,398	4,2
Septiembre	110,777	9,1	110,149	6,3	98,334	-2,3	108,758	3,8
Octubre	110,777	4,4	110,149	4,7	100,971	2,8	108,874	3,0
Noviembre	110,777	4,4	110,149	4,7	100,971	2,8	109,687	2,7
Diciembre	110,777	4,4	110,149	4,7	100,971	2,8	109,799	2,3
<b>2024</b>								
Enero	110,777	4,4	110,149	4,7	100,971	2,8	109,961	2,4
Febrero	110,777	4,4	110,149	4,7	100,993	2,7	109,989	2,4
Marzo	110,777	4,4	110,149	4,7	100,993	2,7	110,337	2,6
Abril	110,777	4,4	110,149	4,7	100,993	2,7	110,448	2,5
Mayo	110,777	4,4	110,149	4,7	100,993	2,7	110,558	2,3
Junio	110,777	4,4	110,149	4,7	100,993	2,7	110,807	2,3
Julio	110,777	4,4	110,149	4,7	100,993	2,7	110,931	2,3
Agosto	110,777	4,4	110,149	4,7	100,993	2,7	110,837	2,3
Septiembre	115,146	3,9	113,511	3,1	100,993	2,7	111,048	2,1
Octubre	115,146	3,9	113,511	3,1	103,078	2,1	111,345	2,3
Noviembre								
Diciembre								

(\*) T1-12 Tasa de variación sobre igual periodo año anterior.



### 7.11. Evolución del I.P.C. por años y meses según rubricas para cada grupo Hoteles, cafés y restaurantes

	Turismo y hostelería	
	Indice	T1-12 (*)
2022 Enero	102,102	4,1
Febrero	102,657	4,4
Marzo	103,649	5,0
Abril	105,984	7,1
Mayo	106,443	7,4
Junio	107,730	7,9
Julio	108,354	8,3
Agosto	107,878	7,4
Septiembre	108,953	8,2
Octubre	109,707	8,4
Noviembre	109,170	7,3
Diciembre	111,675	8,6
2023 Enero	109,144	6,9
Febrero	110,560	7,7
Marzo	111,734	7,8
Abril	114,571	8,1
Mayo	114,233	7,3
Junio	116,182	7,8
Julio	118,625	9,5
Agosto	118,492	9,8
Septiembre	117,430	7,8
Octubre	117,525	7,1
Noviembre	115,617	5,9
Diciembre	117,503	5,2
2024 Enero	115,121	5,5
Febrero	116,729	5,6
Marzo	119,808	7,2
Abril	120,475	5,2
Mayo	121,607	6,5
Junio	124,053	6,8
Julio	124,523	5,0
Agosto	124,789	5,3
Septiembre	122,853	4,6
Octubre	123,246	4,9
Noviembre		
Diciembre		

(\*) T1-12 Tasa de variación sobre igual periodo año anterior.





## 7.12. Evolución del I.P.C. por años y meses según rubricas para cada grupo Otros

	Artículos de uso personal		Otros bienes y servicios	
	Indice	T1-12 (*)	Indice	T1-12 (*)
2022 Enero	100,493	-0,7	101,341	1,8
Febrero	101,702	1,3	101,735	2,2
Marzo	103,175	3,8	102,121	2,5
Abril	104,340	5,4	102,539	2,9
Mayo	102,685	4,2	102,994	3,1
Junio	104,190	4,9	103,089	2,9
Julio	104,544	4,9	103,104	3,2
Agosto	106,550	6,2	103,179	3,4
Septiembre	106,465	6,2	103,922	3,9
Octubre	107,384	7,1	104,321	4,1
Noviembre	108,251	7,1	104,529	3,8
Diciembre	109,253	8,5	104,682	3,8
2023 Enero	109,399	8,9	106,016	4,6
Febrero	109,727	7,9	106,697	4,9
Marzo	110,755	7,3	107,018	4,8
Abril	111,771	7,1	107,264	4,6
Mayo	110,986	8,1	107,476	4,4
Junio	111,615	7,1	107,522	4,3
Julio	110,866	6,0	107,664	4,4
Agosto	111,829	5,0	107,744	4,4
Septiembre	110,797	4,1	108,453	4,4
Octubre	111,090	3,5	108,583	4,1
Noviembre	111,561	3,1	108,669	4,0
Diciembre	111,413	2,0	108,752	3,9
2024 Enero	110,588	1,1	109,281	3,1
Febrero	111,444	1,6	110,047	3,1
Marzo	110,722	0,0	110,253	3,0
Abril	110,891	-0,8	110,633	3,1
Mayo	111,129	0,1	110,879	3,2
Junio	112,501	0,8	110,970	3,2
Julio	111,099	0,2	110,839	2,9
Agosto	111,911	0,1	110,823	2,9
Septiembre	111,165	0,3	111,344	2,7
Octubre	112,767	1,5	111,604	2,8
Noviembre				
Diciembre				

(\*) T1-12 Tasa de variación sobre igual periodo año anterior.



# NOTAS METODOLÓGICAS

## PERÍODO BASE

El período base del nuevo IPC, para el que la media aritmética de los índices mensuales publicados se hace igual a 100, es el año 2021, por lo que se denomina IPC base 2021. Esto quiere decir que todos los índices que se publiquen a partir del 1 de enero de 2022 estarán referidos a este año. El cambio de base es un proceso que se realiza cada cinco años para incorporar los cambios en las pautas de consumo de los hogares y la incorporación de mejoras metodológicas.

## ÁMBITO GEOGRÁFICO

El ámbito geográfico de la investigación lo constituye todo el territorio nacional.

## CAMBIOS METODOLÓGICOS

El IPC base 2021 incorpora nuevos tratamientos para el seguimiento de los precios del vestido y para el procesamiento de la falta de precio, lo que aumenta la precisión del indicador. Para captar los movimientos de los precios de forma más precisa, el INE desarrolla métodos de recolección automatizada mediante el aprovechamiento de las bases de datos de las empresas (scanner data), la recogida automatizada de internet (web scrapping) y la utilización de medios informáticos en la recolección de precios en los establecimientos, que continuarán su incorporación al cálculo del IPC a lo largo de la nueva base.

El IPC base 2021 actualiza la relación de subclases (agregaciones de bienes y servicios al máximo nivel de detalle) de la clasificación europea de consumo, denominada ECOICOP (European Classification of individual Consumption by Purpose). Fruto de esta actualización desaparecen del cálculo del IPC 24 subclases, pasando de 221 en base 2016 a ser 199 en Base 2021.

Los cambios metodológicos más relevantes introducidos se refieren al tratamiento de los precios recogidos. Se han realizado ajustes para que el IPC recoja de forma más precisa la evolución de los precios en los períodos fuera de las rebajas tradicionales de invierno y verano. Otro cambio metodológico que afecta a los precios se refiere a los métodos de estimación cuando existe ausencia del precio recogido y los criterios para establecer cuando una variación se considera atípica.

## CESTA DE LA COMPRA

La selección de los productos que componen la cesta de la compra del IPC, se realiza en función de la importancia del gasto que se hace en cada uno de ellos. La composición de la cesta se revisa periódicamente, y se actualizara para incorporar nuevos productos cuyo consumo comienza a ser significativo. Los cambios más importantes son la incorporación de las mascarillas higiénicas y la suscripción al periódico on-line.

Como consecuencia de estos ajustes, la cesta de la compra del IPC base 2021 pasa a tener 955 artículos (de los cuales 462 son de recogida tradicional y el resto se recogen mediante scanner data), frente a los 977 de la base anterior (con 480 de recogida tradicional).

## ACTUALIZACION DE LAS PONDERACIONES

Con el fin de adaptar el IPC a los cambios en el comportamiento de los hogares influidos por la situación atípica vivida en los dos últimos años, derivada del COVID-19, se ha actualizado la estructura de ponderaciones mediante el proceso habitual, utilizando la información de la Encuesta de Presupuestos Familiares y de la Contabilidad Nacional año 2020, actuando de forma específica en aquellas categorías de consumo más afectadas por el efecto COVID-19.

La actualización de las ponderaciones sigue las recomendaciones de la oficina estadística europea (Eurostat) y permite obtener una nueva estructura adaptada a los cambios en los hábitos de consumo de los hogares en el año posterior al de las restricciones provocadas por la pandemia. Así pues el IPC base 2021 incluye una nueva estructura de ponderaciones que representa de forma más precisa las pautas de consumo de los hogares.

## ENLACE DE LAS SERIES

Los cambios introducidos en el IPC hacen que algunos de los elementos que intervienen en el cálculo de este indicador difieran de los utilizados en la base 2016.

Con el fin de que los resultados del IPC no se vean afectados por este hecho, el INE va a elaborar un enlace de las correspondientes series que dará continuidad a la información que se ha venido publicando.

Comunidad de Madrid.  
Consejería de Economía, Hacienda y Empleo  
Dirección General de Economía

C/ Ramírez de Prado 5, bis  
28045 Madrid  
[www.madrid.org/iestadis](http://www.madrid.org/iestadis)  
[iestadis@madrid.org](mailto:iestadis@madrid.org)

Edición: Noviembre 2024



**Comunidad  
de Madrid**

Dirección General de Economía  
CONSEJERÍA DE ECONOMÍA,  
HACIENDA Y EMPLEO