

# Boletín mensual de precios de consumo

## Diciembre 2012



Dirección General de Economía,  
Estadística e Innovación Tecnológica  
CONSEJERÍA DE ECONOMÍA Y HACIENDA



**Comunidad de Madrid**

## INDICE

1. Índice General y tasas de variación por grupos:	1
- Comunidad de Madrid	
- España	
2. Repercusión de cada grupo en la tabla de variación mensual	2
3. Índice, tasas de variación y repercusión por rúbricas	4
4. Tasa de inflación por años y meses:	6
- Comunidad de Madrid	
- España	
5. Tasa de inflación no alimentaria:	8
- Comunidad de Madrid	
- España	
6. Evolución del IPC por meses según años de variación y repercusión para cada grupo:	
6.1. Alimentos y bebidas no alcohólicas	10
6.2. Bebidas alcohólicas y tabaco	11
6.3. Vestido y Calzado	12
6.4. Vivienda	13
6.5. Menaje	14
6.6. Medicina	15
6.7. Transporte	16
6.8. Comunicaciones	17
6.9. Ocio y Cultura	18
6.10. Enseñanza	19
6.11. Hoteles, Cafés y Restaurantes	20
6.12. Otros Bienes y Servicios	21
7. Evolución del IPC por años y meses según rúbricas:	
7.1. Alimentos y bebidas no alcohólicas	22
7.2. Bebidas alcohólicas y tabaco	28
7.3. Vestido y Calzado	29
7.4. Vivienda	31
7.5. Menaje	32
7.6. Medicina	34
7.7. Transporte	35
7.8. Comunicaciones	36
7.9. Ocio y Cultura	37
7.10. Enseñanza	38
7.11. Hoteles, Cafés y Restaurantes	39
7.12. Otros Bienes y Servicios	40

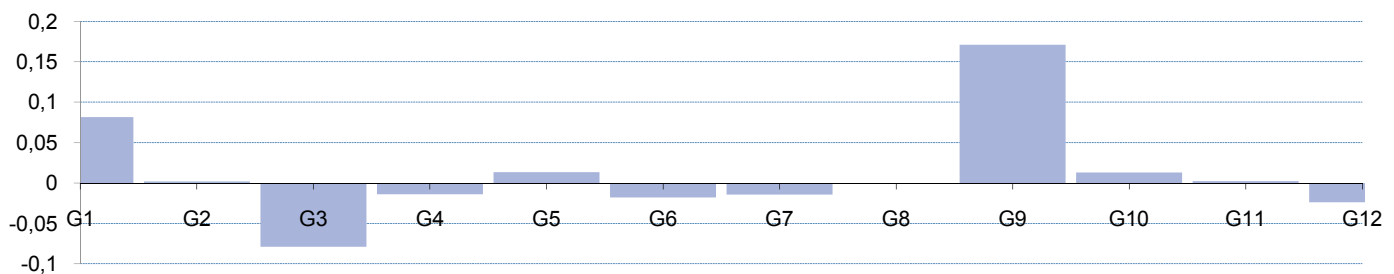
## 1. Índice general y tasas de variación por grupos. Diciembre 2012

	Comunidad de Madrid			España				
	Índice	Tasas de variación (%)		Índice	Tasas de variación (%)			
		Sobre el mes anterior	En lo que va de año		Sobre igual mes año anterior	Sobre el mes anterior	En lo que va de año	Sobre igual mes año anterior
General	104,055	0,1	2,5	2,5	104,298	0,1	2,9	2,9
General sin alimentación	103,866	0,1	2,3	2,3	104,208	0,0	2,7	2,7
Alimentos y bebidas no alcohólicas	104,267	0,5	2,9	2,9	104,163	0,5	3,0	3,0
Bebidas alcohólicas y tabaco	108,255	0,1	5,8	5,8	107,618	0,2	5,4	5,4
Vestido y calzado	108,328	-1,0	0,4	0,4	109,197	-1,6	0,3	0,3
Vivienda	105,149	-0,1	4,2	4,2	106,917	-0,1	5,6	5,6
Menaje	102,308	0,2	1,4	1,4	102,230	0,1	1,2	1,2
Medicina	107,924	-0,5	10,1	10,1	110,753	-0,1	13,3	13,3
Tranporte	104,066	-0,1	3,1	3,1	103,921	-0,2	3,1	3,1
Comunicaciones	96,265	0,0	-2,8	-2,8	96,401	0,0	-2,7	-2,7
Ocio y cultura	103,183	2,1	-0,7	-0,7	102,142	1,8	0,8	0,8
Enseñanza	113,807	0,6	12,1	12,1	112,719	0,1	10,5	10,5
Hoteles, cafés y restaurantes	100,622	0,0	0,5	0,5	100,792	0,0	0,8	0,8
Otros bienes y servicios	104,003	-0,3	3,2	3,2	104,002	0,0	3,3	3,3

## 2. Repercusión de cada grupo en la tasa de variación mensual. Diciembre 2012

	Indice	% Variación mensual	Ponderación	Repercusión
General	104,055	0,1	1,000000	0,1338
Alimentos y bebidas no alcohólicas	104,267	0,5	0,160293	0,0814
Bebidas alcohólicas y tabaco	108,255	0,1	0,028457	0,0019
Vestido y calzado	108,328	-1,0	0,074847	-0,0789
Vivienda	105,149	-0,1	0,136551	-0,0139
Menaje	102,308	0,2	0,064793	0,0136
Medicina	107,924	-0,5	0,031419	-0,0177
Transporte	104,066	-0,1	0,147321	-0,0142
Comunicaciones	96,265	0,0	0,039250	0,0000
Ocio y cultura	103,183	2,1	0,085595	0,1709
Enseñanza	113,807	0,6	0,018577	0,0129
Hoteles, cafés y restaurantes	100,622	0,0	0,122471	0,0022
Otros bienes y servicios	104,003	-0,3	0,090426	-0,0240

## Repercusión de cada grupo en la tasa de variación mensual. Diciembre 2012



Grupo 1. Alimentos y bebidas no alcohólicas  
 Grupo 2. Bebidas alcohólicas y tabaco  
 Grupo 3. Vestido y calzado  
 Grupo 4. Vivienda  
 Grupo 5. Menaje  
 Grupo 6. Medicina

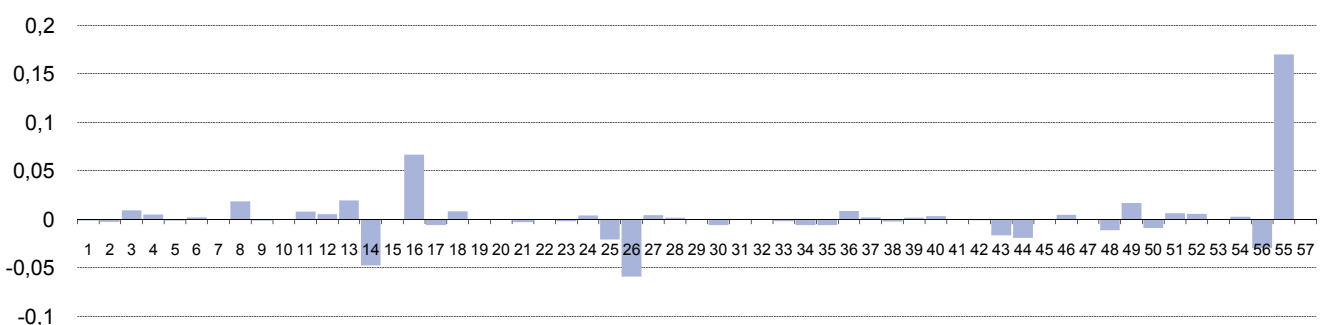
Grupo 7. Transporte  
 Grupo 8. Comunicaciones  
 Grupo 9. Ocio y Cultura  
 Grupo 10. Enseñanza  
 Grupo 11. Hoteles, cafés y restaurantes  
 Grupo 12. Otros

**3. Índice, tasas de variación y repercusión por rubricas. Diciembre 2012**

	Índice	Tasas de variación (%)			Ponderación	Repercusión mensual
		Sobre el mes anterior	En lo que va de año	Sobre igual mes año anterior		
1 Cereales y derivados	104,328	-0,1	2,0	2,0	0,010913	-0,0013
2 Pan	101,458	-0,2	1,3	1,3	0,011326	-0,0025
3 Carne de vacuno	104,401	0,9	1,9	1,9	0,010807	0,0092
4 Carne de ovino	108,489	1,8	-1,2	-1,2	0,002649	0,0049
5 Carne de porcino	105,059	-0,4	4,3	4,3	0,003699	-0,0013
6 Carne de aves	101,866	0,2	1,2	1,2	0,007495	0,0018
7 Otras carnes	102,721	0,0	2,1	2,1	0,017461	0,0003
8 Pescado fresco y congelado	103,120	1,7	-2,3	-2,3	0,011404	0,0186
9 Crustáceos, moluscos y preparados de pescado	102,485	-0,1	1,6	1,6	0,010213	-0,0014
10 Huevos	119,528	0,1	18,4	18,4	0,001739	0,0003
11 Leche	102,924	1,0	2,2	2,2	0,008208	0,0079
12 Productos lácteos	103,243	0,5	1,0	1,0	0,011750	0,0053
13 Aceites y grasas	113,460	4,1	11,3	11,3	0,004520	0,0195
14 Frutas frescas	104,388	-3,6	4,5	4,5	0,012761	-0,0475
15 Frutas en conserva y frutos secos	103,424	-0,1	1,8	1,8	0,002097	-0,0002
16 Legumbres y hortalizas frescas	108,833	8,4	11,2	11,2	0,008249	0,0667
17 Preparados de legumbres y hortalizas	104,046	-1,3	2,7	2,7	0,004425	-0,0058
18 Patatas y sus preparados	108,986	3,6	22,6	22,6	0,002268	0,0082
19 Café, cacao e infusiones	105,781	0,1	1,8	1,8	0,002802	0,0003
20 Azúcar	107,888	-0,3	4,6	4,6	0,000899	-0,0003
21 Otros preparados alimenticios	102,395	-0,4	2,0	2,0	0,007663	-0,0029
22 Agua mineral, refrescos y zumos	102,731	0,0	0,9	0,9	0,006943	0,0001
23 Bebidas alcohólicas	104,263	-0,3	3,4	3,4	0,006717	-0,0020
24 Tabaco	109,498	0,2	6,5	6,5	0,021740	0,0040
25 Prendas de vestir de hombre	111,021	-1,0	-0,2	-0,2	0,020383	-0,0209
26 Prendas de vestir de mujeres	109,828	-2,0	1,0	1,0	0,026788	-0,0592
27 Prendas de vestir de niño y bebé	104,160	0,5	-1,3	-1,3	0,009112	0,0043
28 Complementos y reparaciones de prendas de vestir	112,000	0,7	2,0	2,0	0,002462	0,0017
29 Calzado de hombre	104,079	0,1	0,5	0,5	0,005537	0,0004
30 Calzado de mujer	105,629	-0,8	0,7	0,7	0,007523	-0,0059
31 Calzado de niño	101,733	-0,1	0,2	0,2	0,002793	-0,0003
32 Reparación de calzado	105,856	0,3	4,5	4,5	0,000250	0,0001
33 Vivienda en alquiler	99,751	-0,1	-0,3	-0,3	0,036915	-0,0021
34 Calefacción, alumbrado y otros servicios	112,288	-0,1	9,9	9,9	0,055281	-0,0061
35 Conservación de la vivienda	100,900	-0,1	0,8	0,8	0,044355	-0,0058

**3. Índice, tasas de variación y repercusión por rubricas. Diciembre 2012. (Concl.)**

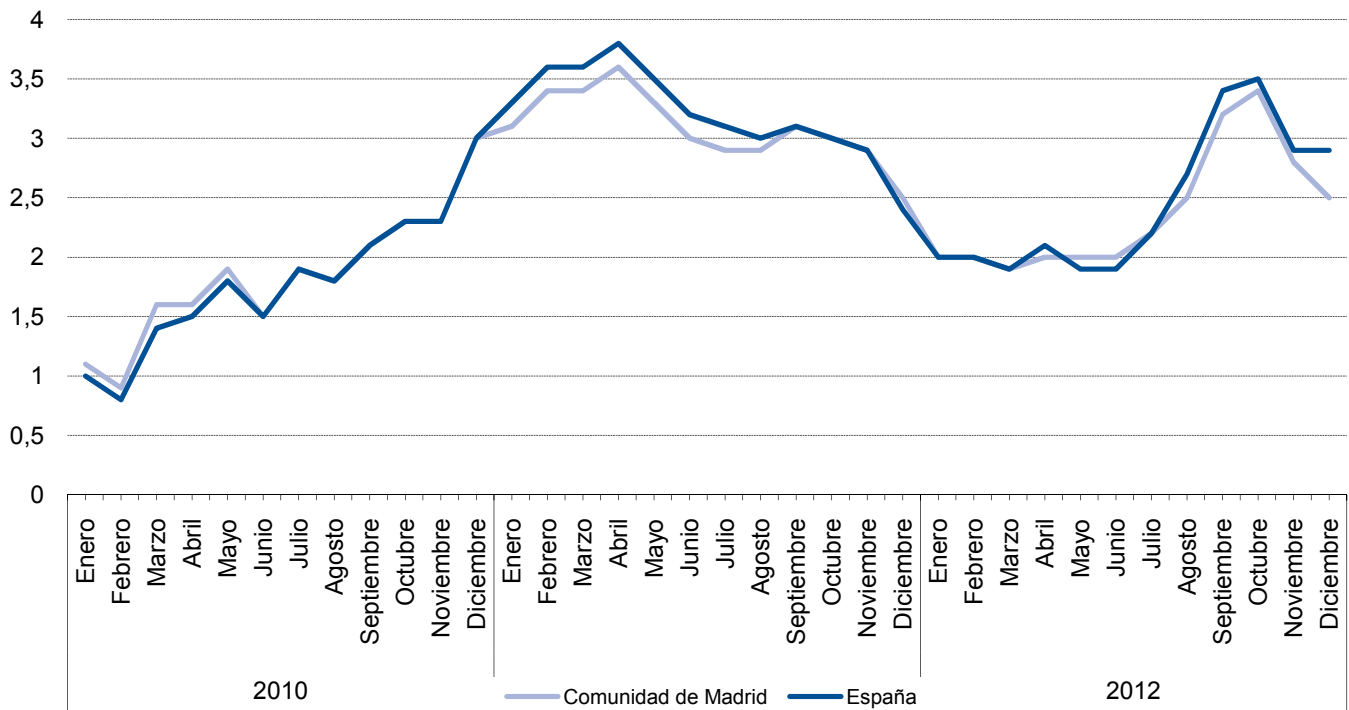
	Índice	Tasas de variación (%)			Ponderación	Repercusión mensual
		Sobre el mes anterior	En lo que va de año	Sobre igual mes año anterior		
36 Muebles y revestimiento de suelo	102,176	0,6	1,1	1,1	0,015210	0,0084
37 Textiles y accesorios para el hogar	100,252	0,4	-0,6	-0,6	0,005595	0,0021
38 Electrodomésticos y reparaciones	101,716	-0,3	1,4	1,4	0,008748	-0,0022
39 Herramientas para el hogar	103,576	0,4	2,0	2,0	0,003901	0,0016
40 Artículos no duraderos para el hogar	102,732	0,3	1,6	1,6	0,013706	0,0034
41 Servicios para el hogar	103,027	0,0	2,3	2,3	0,025828	0,0003
42 Servicios médicos y similares	101,809	0,0	1,7	1,7	0,031677	-0,0009
43 Medicamentos y material terapéutico	116,526	-1,0	22,0	22,0	0,014366	-0,0165
44 Transporte personal	102,081	-0,1	1,3	1,3	0,141971	-0,0191
45 Transporte público urbano	114,695	0,0	12,7	12,7	0,016676	0,0003
46 Transporte público interurbano	109,581	0,6	7,7	7,7	0,007225	0,0046
47 Comunicaciones	96,265	0,0	-2,8	-2,8	0,039250	0,0000
48 Objetos recreativos	92,146	-0,5	-5,9	-5,9	0,025435	-0,0113
49 Publicaciones	101,280	1,2	-0,1	-0,1	0,014371	0,0167
50 Esparcimiento	111,868	-0,4	2,2	2,2	0,022325	-0,0089
51 Educación infantil y primaria	102,400	1,0	1,9	1,9	0,006524	0,0064
52 Educación secundaria	103,262	1,1	2,0	2,0	0,005276	0,0055
53 Educación universitaria	136,537	0,0	32,4	32,4	0,006263	0,0000
54 Otras enseñanzas	103,201	0,5	2,2	2,2	0,005739	0,0026
56 Turismo y hostelería	102,493	-1,1	1,9	1,9	0,027541	-0,0297
55 Artículos de uso personal	101,723	1,3	0,7	0,7	0,140711	0,1701
57 Otros bienes y servicios	109,391	0,3	7,7	7,7	0,000000	0,0000

**Índice, tasas de variación y repercusión por rubricas. Diciembre 2012**


**4. Tasa de inflación por años y meses. Comunidad de Madrid y España**

	Comunidad de Madrid				España			
	Indice	Tasas de variación (%)			Indice	Tasas de variación (%)		
		Sobre el mes anterior	En lo que va de año	Sobre igual mes anterior		Sobre el mes anterior	En lo que va de año	Sobre igual mes anterior
2010 Enero	95,451	-0,7	-0,7	1,1	95,198	-1,0	-1,0	1,0
Febrero	95,333	-0,1	-0,8	0,9	95,025	-0,2	-1,2	0,8
Marzo	95,996	0,7	-0,1	1,6	95,730	0,7	-0,5	1,4
Abril	96,800	0,8	0,7	1,6	96,749	1,1	0,6	1,5
Mayo	96,908	0,1	0,8	1,9	96,965	0,2	0,8	1,8
Junio	97,088	0,2	1,0	1,5	97,138	0,2	1,0	1,5
Julio	96,904	-0,2	0,8	1,9	96,703	-0,4	0,6	1,9
Agosto	97,158	0,3	1,1	1,8	96,946	0,3	0,8	1,8
Septiembre	97,200	0,0	1,1	2,1	97,013	0,1	0,9	2,1
Octubre	97,844	0,7	1,8	2,3	97,900	0,9	1,8	2,3
Noviembre	98,290	0,5	2,2	2,3	98,431	0,5	2,4	2,3
Diciembre	98,995	0,7	3,0	3,0	99,036	0,6	3,0	3,0
2011 Enero	98,419	-0,6	-0,6	3,1	98,311	-0,7	-0,7	3,3
Febrero	98,589	0,2	-0,4	3,4	98,436	0,1	-0,6	3,6
Marzo	99,280	0,7	0,3	3,4	99,172	0,7	0,1	3,6
Abril	100,306	1,0	1,3	3,6	100,406	1,2	1,4	3,8
Mayo	100,142	-0,2	1,2	3,3	100,373	0,0	1,4	3,5
Junio	99,987	-0,2	1,0	3,0	100,232	-0,1	1,2	3,2
Julio	99,708	-0,3	0,7	2,9	99,693	-0,5	0,7	3,1
Agosto	99,952	0,2	1,0	2,9	99,817	0,1	0,8	3,0
Septiembre	100,184	0,2	1,2	3,1	100,061	0,2	1,0	3,1
Octubre	100,801	0,6	1,8	3,0	100,850	0,8	1,8	3,0
Noviembre	101,120	0,3	2,1	2,9	101,259	0,4	2,2	2,9
Diciembre	101,512	0,4	2,5	2,5	101,391	0,1	2,4	2,4
2012 Enero	100,423	-1,1	-1,1	2,0	100,275	-1,1	-1,1	2,0
Febrero	100,567	0,1	-0,9	2,0	100,380	0,1	-1,0	2,0
Marzo	101,119	0,5	-0,4	1,9	101,055	0,7	-0,3	1,9
Abril	102,304	1,2	0,8	2,0	102,474	1,4	1,1	2,1
Mayo	102,169	-0,1	0,6	2,0	102,323	-0,1	0,9	1,9
Junio	102,016	-0,1	0,5	2,0	102,132	-0,2	0,7	1,9
Julio	101,871	-0,1	0,4	2,2	101,893	-0,2	0,5	2,2
Agosto	102,414	0,5	0,9	2,5	102,467	0,6	1,1	2,7
Septiembre	103,428	1,0	1,9	3,2	103,475	1,0	2,1	3,4
Octubre	104,225	0,8	2,7	3,4	104,355	0,9	2,9	3,5
Noviembre	103,916	-0,3	2,4	2,8	104,225	-0,1	2,8	2,9
Diciembre	104,055	0,1	2,5	2,5	104,298	0,1	2,9	2,9

### Tasa de inflación por años y meses. Comunidad de Madrid y España

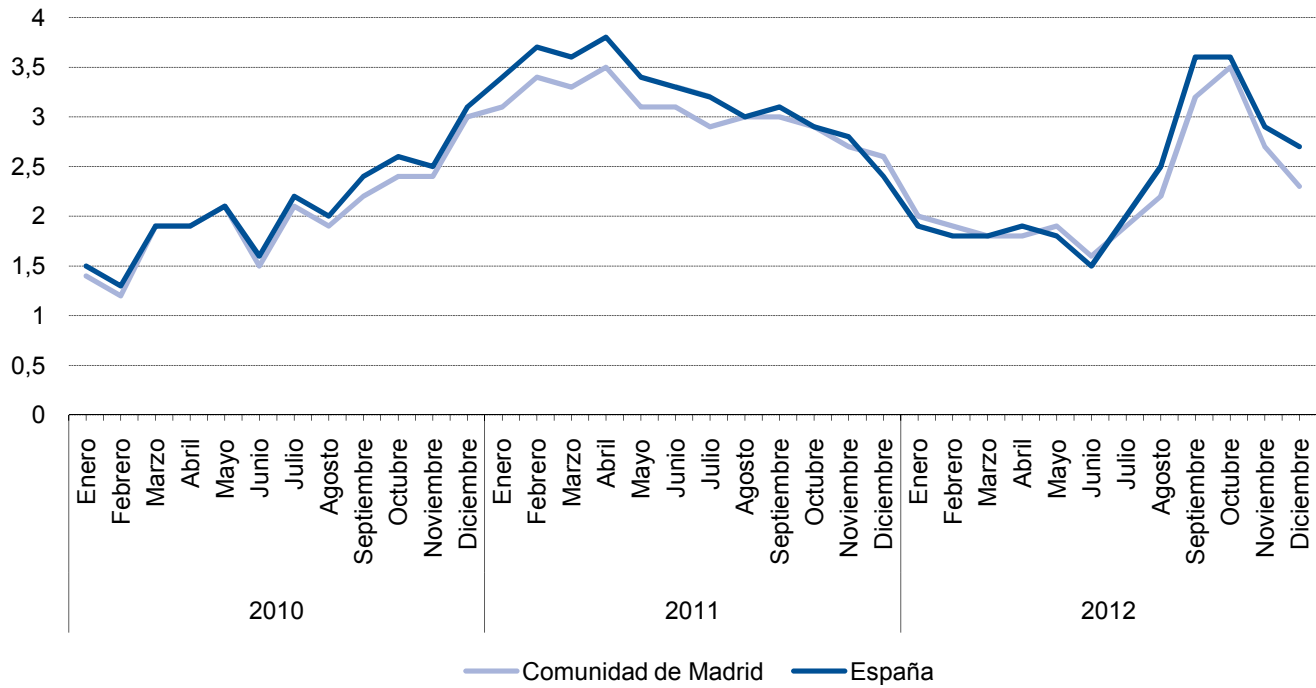




**5. Tasa de inflación no alimentaria de la Comunidad de Madrid y España**

	Comunidad de Madrid				España			
	Indice	Tasas de variación (%)			Indice	Tasas de variación (%)		
		Sobre el mes anterior	En lo que va de año	Sobre igual mes año anterior		Sobre el mes anterior	En lo que va de año	Sobre igual mes año anterior
2010 Enero	95,259	-0,9	-0,9	1,4	94,854	-1,3	-1,3	1,5
Febrero	95,221	0,0	-1,0	1,2	94,753	-0,1	-1,4	1,3
Marzo	96,027	0,8	-0,1	1,9	95,641	0,9	-0,5	1,9
Abril	97,041	1,1	0,9	1,9	96,959	1,4	0,9	1,9
Mayo	97,156	0,1	1,1	2,1	97,237	0,3	1,2	2,1
Junio	97,184	0,0	1,1	1,5	97,237	0,0	1,2	1,6
Julio	96,928	-0,3	0,8	2,1	96,625	-0,6	0,5	2,2
Agosto	97,154	0,2	1,0	1,9	96,839	0,2	0,8	2,0
Septiembre	97,189	0,0	1,1	2,2	96,901	0,1	0,8	2,4
Octubre	97,959	0,8	1,9	2,4	97,992	1,1	2,0	2,6
Noviembre	98,433	0,5	2,4	2,4	98,616	0,6	2,6	2,5
Diciembre	98,993	0,6	3,0	3,0	99,082	0,5	3,1	3,1
2011 Enero	98,182	-0,8	-0,8	3,1	98,058	-1,0	-1,0	3,4
Febrero	98,430	0,3	-0,6	3,4	98,248	0,2	-0,8	3,7
Marzo	99,209	0,8	0,2	3,3	99,099	0,9	0,0	3,6
Abril	100,424	1,2	1,4	3,5	100,600	1,5	1,5	3,8
Mayo	100,190	-0,2	1,2	3,1	100,496	-0,1	1,4	3,4
Junio	100,178	0,0	1,2	3,1	100,474	0,0	1,4	3,3
Julio	99,774	-0,4	0,8	2,9	99,677	-0,8	0,6	3,2
Agosto	100,043	0,3	1,1	3,0	99,789	0,1	0,7	3,0
Septiembre	100,130	0,1	1,1	3,0	99,922	0,1	0,8	3,1
Octubre	100,799	0,7	1,8	2,9	100,868	0,9	1,8	2,9
Noviembre	101,121	0,3	2,1	2,7	101,337	0,5	2,3	2,8
Diciembre	101,519	0,4	2,6	2,6	101,430	0,1	2,4	2,4
2012 Enero	100,102	-1,4	-1,4	2,0	99,950	-1,5	-1,5	1,9
Febrero	100,265	0,2	-1,2	1,9	100,044	0,1	-1,4	1,8
Marzo	100,979	0,7	-0,5	1,8	100,875	0,8	-0,5	1,8
Abril	102,280	1,3	0,7	1,8	102,511	1,6	1,1	1,9
Mayo	102,083	-0,2	0,6	1,9	102,320	-0,2	0,9	1,8
Junio	101,813	-0,3	0,3	1,6	101,982	-0,3	0,5	1,5
Julio	101,694	-0,1	0,2	1,9	101,707	-0,3	0,3	2,0
Agosto	102,236	0,5	0,7	2,2	102,327	0,6	0,9	2,5
Septiembre	103,364	1,1	1,8	3,2	103,477	1,1	2,0	3,6
Octubre	104,291	0,9	2,7	3,5	104,519	1,0	3,0	3,6
Noviembre	103,801	-0,5	2,2	2,7	104,242	-0,3	2,8	2,9
Diciembre	103,866	0,1	2,3	2,3	104,208	0,0	2,7	2,7

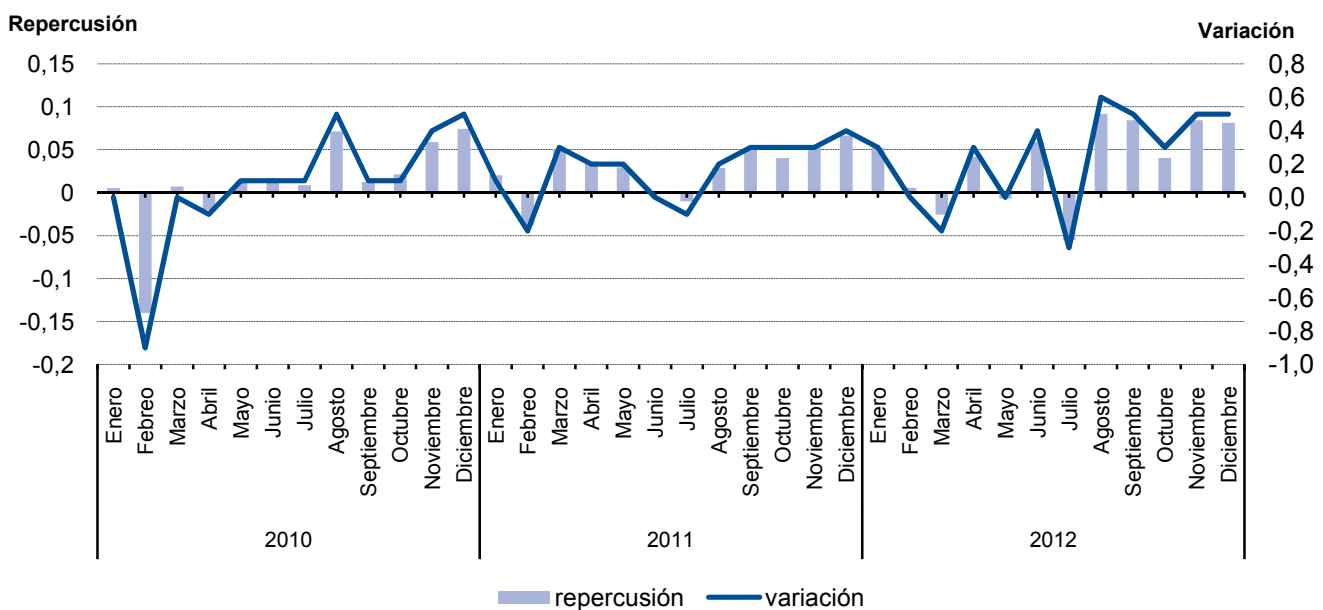
### Tasa de inflación no alimentaria. Comunidad de Madrid y España



### 6.1. Evolución del I.P.C. por meses según años de variación y repercusión para cada grupo Alimentos y bebidas no alcohólicas

	2010			2011			2012		
	Indice	Variación	Repercusión	Indice	Variación	Repercusión	Indice	Variación	Repercusión
Enero	98,447	0,0	0,0053	99,341	0,1	0,0203	101,661	0,3	0,0523
Febrero	97,579	-0,9	-0,1401	99,097	-0,2	-0,0378	101,697	0,0	0,0056
Marzo	97,624	0,0	0,0073	99,428	0,3	0,0513	101,531	-0,2	-0,0256
Abril	97,501	-0,1	-0,0198	99,648	0,2	0,0341	101,803	0,3	0,0420
Mayo	97,576	0,1	0,0121	99,840	0,2	0,0298	101,759	0,0	-0,0068
Junio	97,679	0,1	0,0166	99,838	0,0	-0,0003	102,143	0,4	0,0592
Julio	97,734	0,1	0,0089	99,774	-0,1	-0,0099	101,788	-0,3	-0,0548
Agosto	98,176	0,5	0,0713	99,961	0,2	0,029	102,383	0,6	0,0918
Septiembre	98,252	0,1	0,0123	100,298	0,3	0,0522	102,931	0,5	0,0845
Octubre	98,384	0,1	0,0213	100,558	0,3	0,0403	103,192	0,3	0,0403
Noviembre	98,750	0,4	0,0591	100,894	0,3	0,0521	103,739	0,5	0,0844
Diciembre	99,210	0,5	0,0742	101,322	0,4	0,0664	104,267	0,5	0,0814

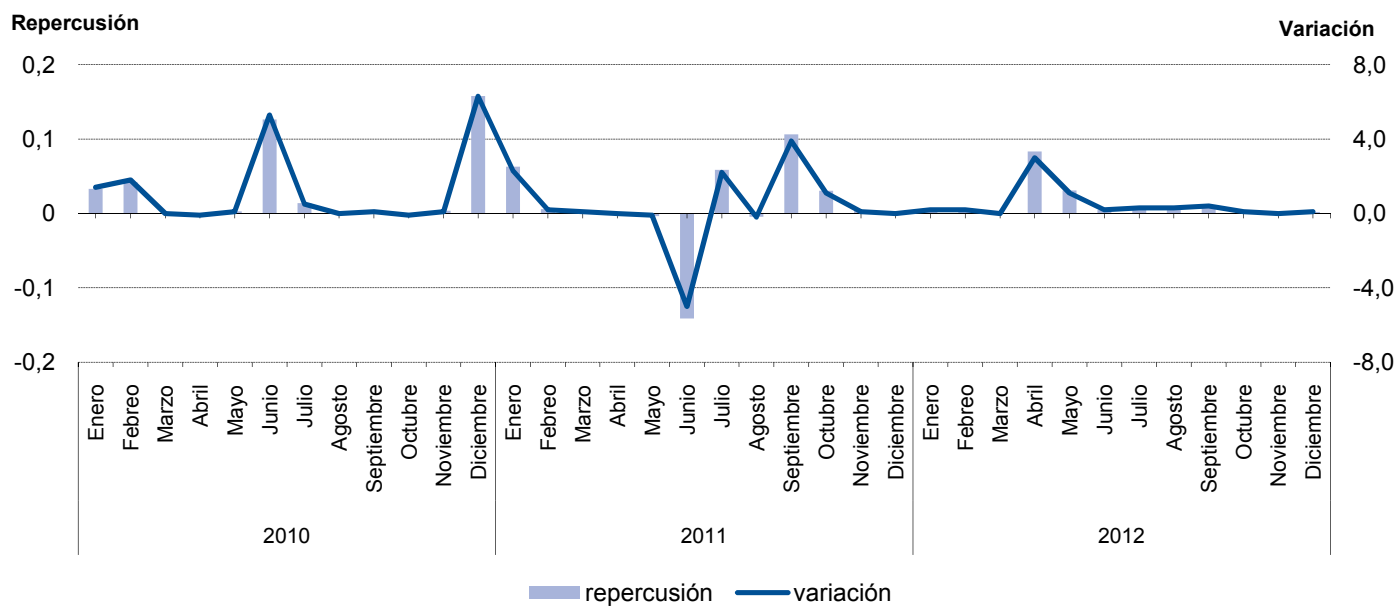
### Evolución del IPC. Alimentos y bebidas no alcohólicas



## 6.2. Evolución del I.P.C. por meses según años de variación y repercusión para cada grupo Bebidas alcohólicas y tabaco

	2010			2011			2012		
	Indice	Variación	Repercusión	Indice	Variación	Repercusión	Indice	Variación	Repercusión
Enero	85,363	1,4	0,0331	100,125	2,3	0,0627	102,567	0,2	0,0059
Febrero	86,892	1,8	0,0419	100,341	0,2	0,0060	102,778	0,2	0,0058
Marzo	86,885	0,0	-0,0002	100,489	0,1	0,0041	102,754	0,0	-0,0007
Abril	86,782	-0,1	-0,0028	100,537	0,0	0,0013	105,799	3,0	0,0834
Mayo	86,882	0,1	0,0027	100,414	-0,1	-0,0034	106,928	1,1	0,0309
Junio	91,490	5,3	0,1262	95,362	-5,0	-0,1413	107,093	0,2	0,0045
Julio	91,993	0,5	0,0138	97,455	2,2	0,0585	107,369	0,3	0,0076
Agosto	92,021	0,0	0,0008	97,299	-0,2	-0,0044	107,648	0,3	0,0076
Septiembre	92,104	0,1	0,0023	101,108	3,9	0,1065	108,026	0,4	0,0104
Octubre	91,976	-0,1	-0,0035	102,201	1,1	0,0306	108,167	0,1	0,0039
Noviembre	92,112	0,1	0,0037	102,319	0,1	0,0033	108,185	0,0	0,0005
Diciembre	97,884	6,3	0,1580	102,352	0,0	0,0009	108,255	0,1	0,0019

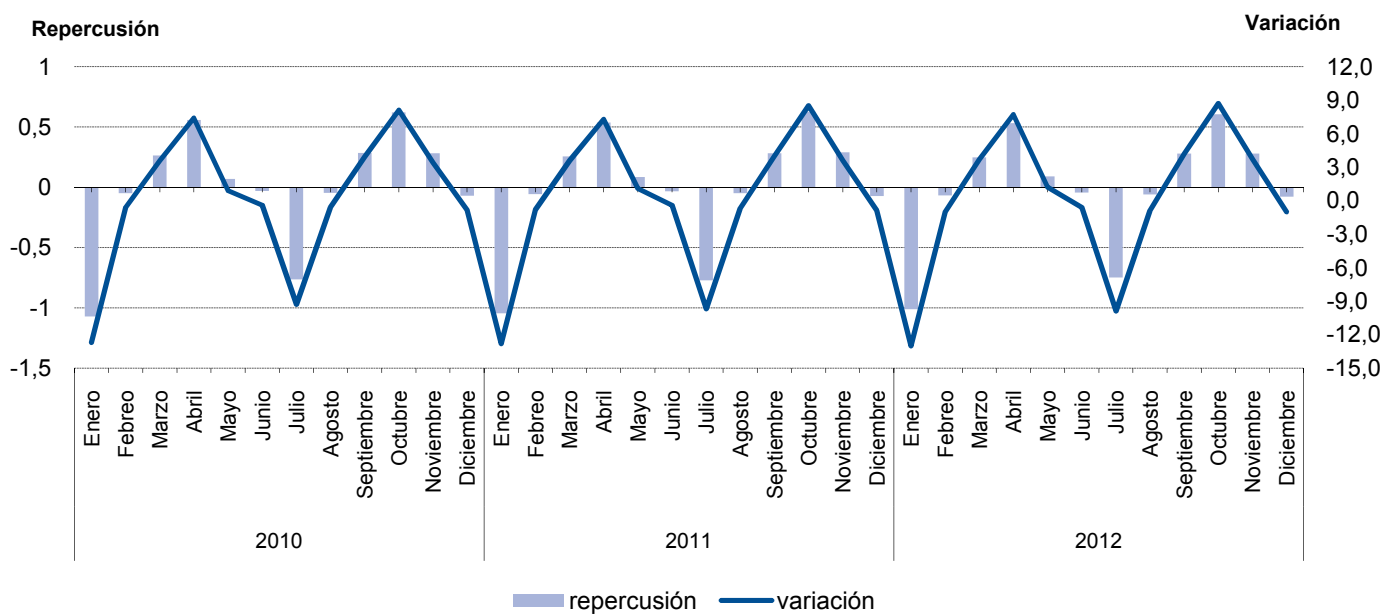
### Evolución del IPC. Bebidas alcohólicas y tabaco



### 6.3. Evolución del I.P.C. por meses según años de variación y repercusión para cada grupo Vestido y calzado

	2010			2011			2012		
	Indice	Variación	Repercusión	Indice	Variación	Repercusión	Indice	Variación	Repercusión
Enero	93,116	-12,7	-1,0712	93,569	-12,8	-1,0459	93,918	-13,0	-1,0105
Febrero	92,511	-0,6	-0,0480	92,817	-0,8	-0,0573	93,004	-1,0	-0,0658
Marzo	95,833	3,6	0,2633	96,184	3,6	0,2566	96,441	3,7	0,2476
Abril	102,887	7,4	0,5592	103,248	7,3	0,5383	103,834	7,7	0,5325
Mayo	103,769	0,9	0,0699	104,380	1,1	0,0863	105,082	1,2	0,0899
Junio	103,403	-0,4	-0,0290	103,949	-0,4	-0,0328	104,479	-0,6	-0,0434
Julio	93,778	-9,3	-0,7630	93,828	-9,7	-0,7713	94,089	-9,9	-0,7484
Agosto	93,183	-0,6	-0,0472	93,172	-0,7	-0,0500	93,253	-0,9	-0,0602
Septiembre	96,773	3,9	0,2846	96,895	4,0	0,2837	97,145	4,2	0,2803
Octubre	104,619	8,1	0,6219	105,106	8,5	0,6257	105,551	8,7	0,6055
Noviembre	108,180	3,4	0,2823	108,903	3,6	0,2894	109,424	3,7	0,2790
Diciembre	107,294	-0,8	-0,0702	107,948	-0,9	-0,0728	108,328	-1,0	-0,0789

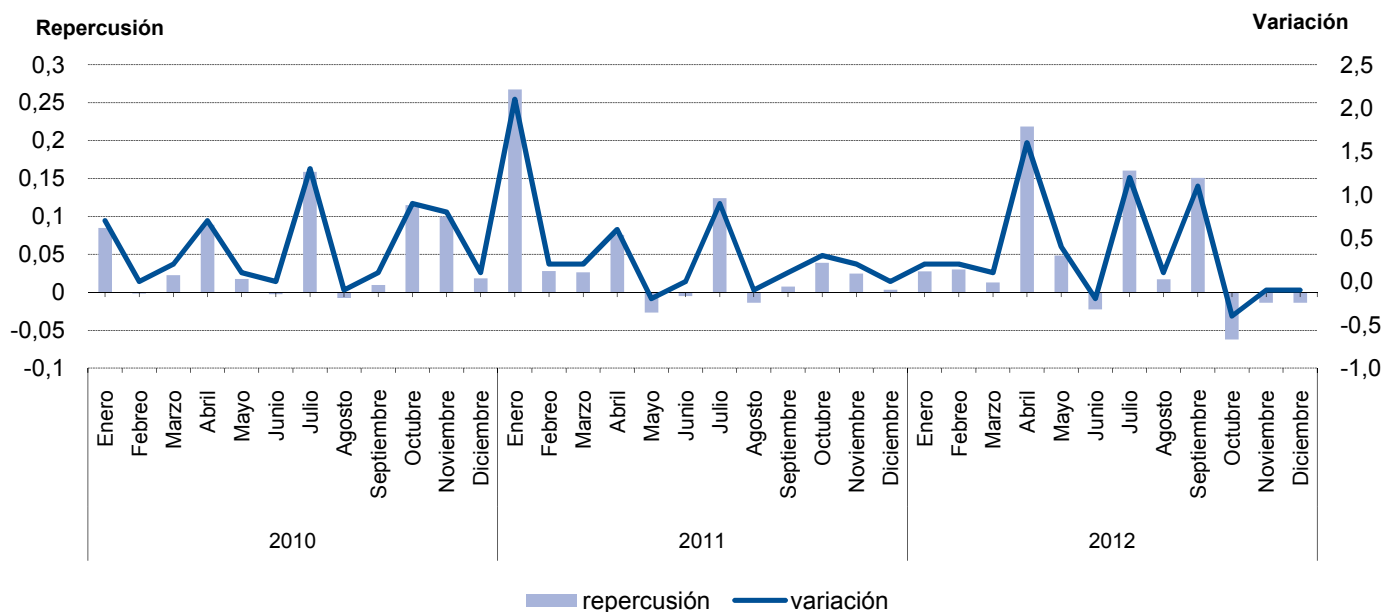
#### Evolución del IPC. Vestido y calzado



#### 6.4. Evolución del I.P.C. por meses según años de variación y repercusión para cada grupo Vivienda

	2010			2011			2012		
	Índice	Variación	Repercusión	Índice	Variación	Repercusión	Índice	Variación	Repercusión
Enero	92,900	0,7	0,0846	98,833	2,1	0,2674	101,150	0,2	0,0275
Febrero	92,888	0,0	-0,0016	99,043	0,2	0,0281	101,379	0,2	0,0301
Marzo	93,058	0,2	0,0224	99,238	0,2	0,0261	101,476	0,1	0,0127
Abril	93,732	0,7	0,0888	99,803	0,6	0,0755	103,139	1,6	0,2185
Mayo	93,863	0,1	0,0173	99,601	-0,2	-0,0270	103,509	0,4	0,0486
Junio	93,843	0,0	-0,0026	99,564	0,0	-0,0049	103,336	-0,2	-0,0227
Julio	95,048	1,3	0,1588	100,493	0,9	0,1242	104,558	1,2	0,1606
Agosto	94,992	-0,1	-0,0074	100,388	-0,1	-0,0140	104,687	0,1	0,0170
Septiembre	95,065	0,1	0,0096	100,444	0,1	0,0075	105,834	1,1	0,1507
Octubre	95,936	0,9	0,1148	100,734	0,3	0,0388	105,361	-0,4	-0,0622
Noviembre	96,694	0,8	0,0999	100,917	0,2	0,0245	105,255	-0,1	-0,0139
Diciembre	96,833	0,1	0,0183	100,941	0,0	0,0032	105,149	-0,1	-0,0139

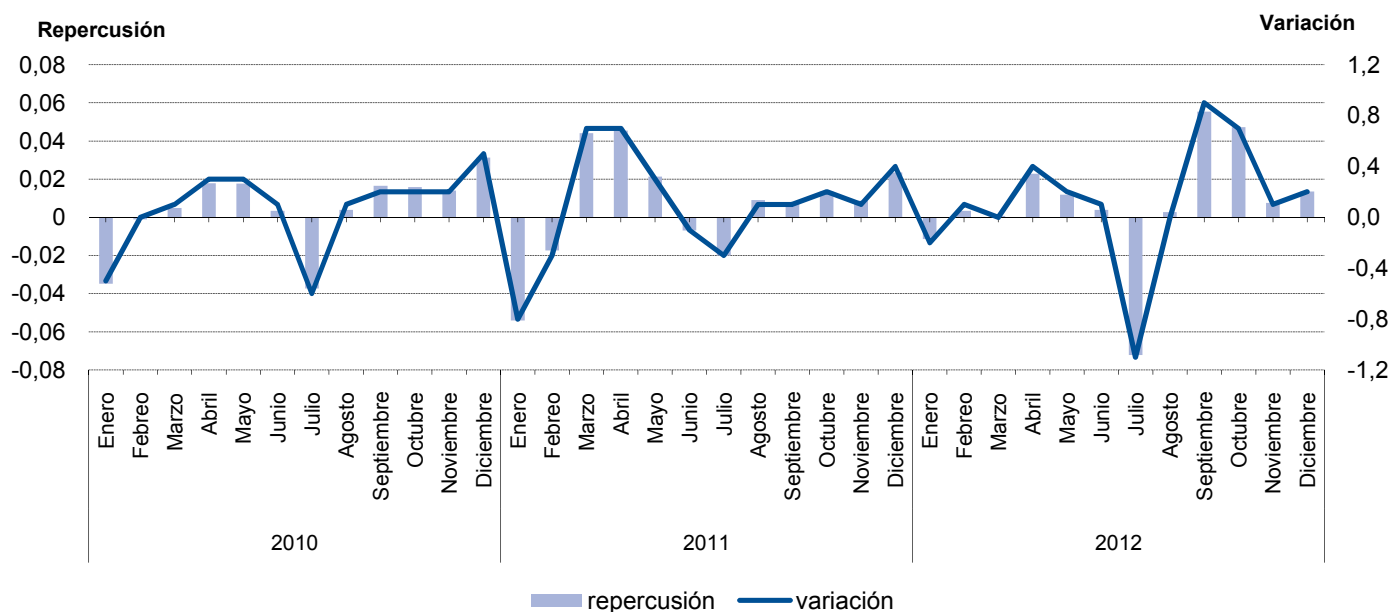
#### Evolución del IPC. Vivienda



## 6.5. Evolución del I.P.C. por meses según años de variación y repercusión para cada grupo Menaje

	2010			2011			2012		
	Índice	Variación	Repercusión	Índice	Variación	Repercusión	Índice	Variación	Repercusión
Enero	98,496	-0,5	-0,0348	98,950	-0,8	-0,0541	100,751	-0,2	-0,0114
Febrero	98,480	0,0	-0,0011	98,683	-0,3	-0,0173	100,807	0,1	0,0035
Marzo	98,552	0,1	0,0049	99,363	0,7	0,0441	100,819	0,0	0,0007
Abril	98,814	0,3	0,0178	100,064	0,7	0,0455	101,184	0,4	0,0228
Mayo	99,075	0,3	0,0177	100,393	0,3	0,0213	101,375	0,2	0,0119
Junio	99,125	0,1	0,0034	100,286	-0,1	-0,0069	101,437	0,1	0,0039
Julio	98,576	-0,6	-0,0372	99,977	-0,3	-0,0200	100,281	-1,1	-0,0721
Agosto	98,634	0,1	0,0039	100,117	0,1	0,0091	100,325	0,0	0,0027
Septiembre	98,879	0,2	0,0166	100,226	0,1	0,0071	101,213	0,9	0,0554
Octubre	99,113	0,2	0,0159	100,436	0,2	0,0136	101,970	0,7	0,0472
Noviembre	99,321	0,2	0,0141	100,571	0,1	0,0088	102,090	0,1	0,0075
Diciembre	99,784	0,5	0,0314	100,934	0,4	0,0235	102,308	0,2	0,0136

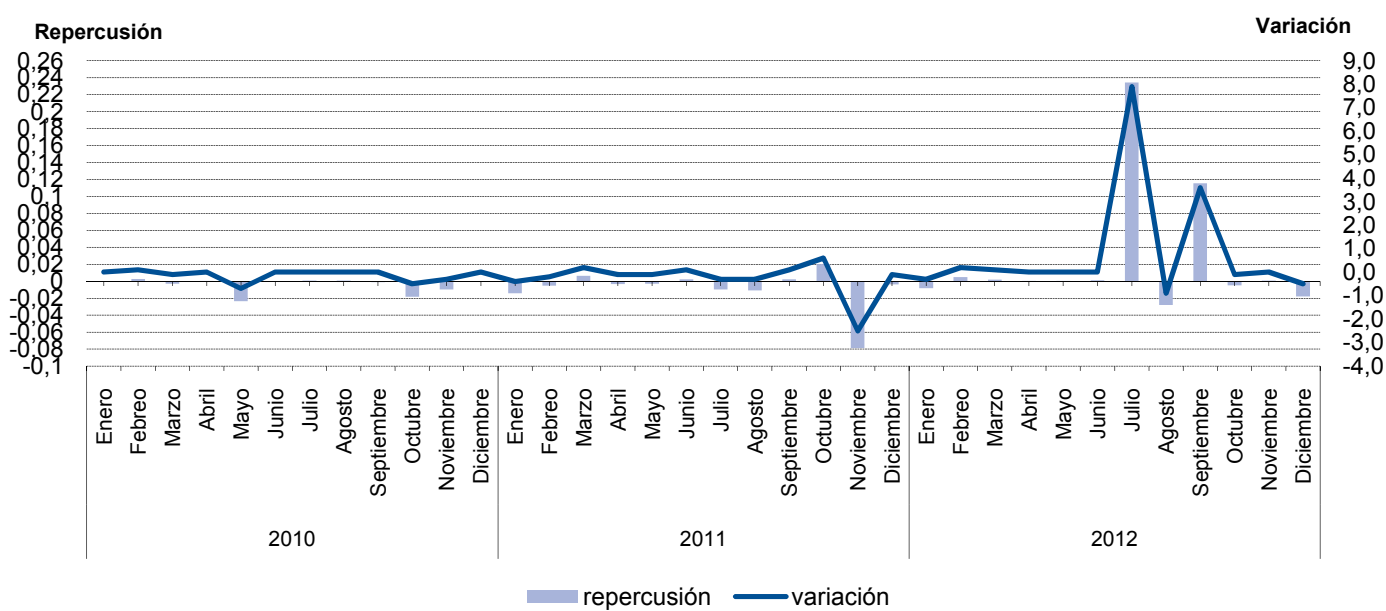
### Evolución del IPC. Menaje



## 6.6. Evolución del I.P.C. por meses según años de variación y repercusión para cada grupo Medicina

	2010			2011			2012		
	Indice	Variación	Repercusión	Indice	Variación	Repercusión	Indice	Variación	Repercusión
Enero	102,627	0,0	-0,0004	100,623	-0,4	-0,0142	97,717	-0,3	-0,0082
Febrero	102,705	0,1	0,0026	100,454	-0,2	-0,0053	97,881	0,2	0,0050
Marzo	102,614	-0,1	-0,0030	100,661	0,2	0,0065	97,941	0,1	0,0018
Abril	102,633	0,0	0,0006	100,555	-0,1	-0,0033	97,954	0,0	0,0004
Mayo	101,921	-0,7	-0,0234	100,456	-0,1	-0,0031	97,962	0,0	0,0002
Junio	101,908	0,0	-0,0004	100,525	0,1	0,0022	97,998	0,0	0,0011
Julio	101,930	0,0	0,0007	100,218	-0,3	-0,0097	105,744	7,9	0,2342
Agosto	101,952	0,0	0,0007	99,880	-0,3	-0,0107	104,821	-0,9	-0,0279
Septiembre	101,922	0,0	-0,0010	99,949	0,1	0,0022	108,641	3,6	0,1155
Octubre	101,369	-0,5	-0,0181	100,590	0,6	0,0203	108,483	-0,1	-0,0048
Noviembre	101,073	-0,3	-0,0097	98,102	-2,5	-0,0786	108,511	0,0	0,0008
Diciembre	101,073	0,0	0,0000	97,987	-0,1	-0,0036	107,924	-0,5	-0,0177

### Evolución del IPC. Medicina

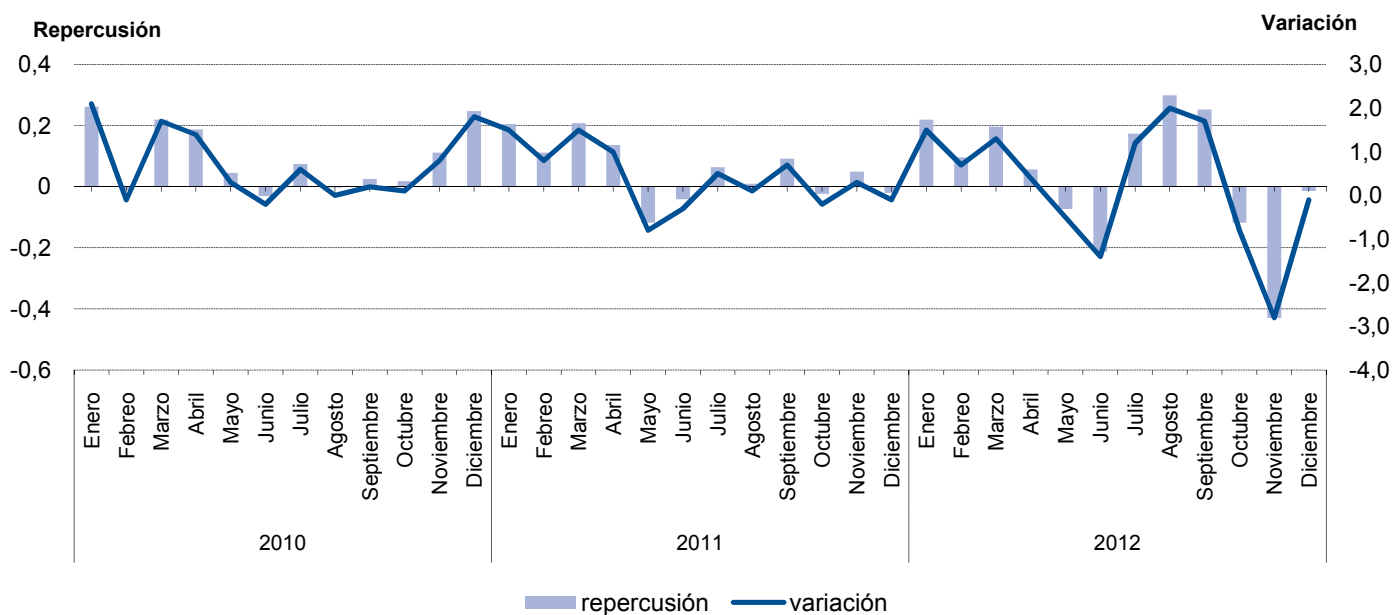




## 6.7. Evolución del I.P.C. por meses según años de variación y repercusión para cada grupo Transportes

	2010			2011			2012		
	Indice	Variación	Repercusión	Indice	Variación	Repercusión	Indice	Variación	Repercusión
Enero	89,832	2,1	0,2625	97,547	1,5	0,2049	102,455	1,5	0,2200
Febrero	89,756	-0,1	-0,0108	98,346	0,8	0,1120	103,131	0,7	0,0958
Marzo	91,307	1,7	0,2201	99,831	1,5	0,2081	104,519	1,3	0,1968
Abril	92,626	1,4	0,1871	100,806	1,0	0,1366	104,921	0,4	0,0570
Mayo	92,944	0,3	0,0451	99,966	-0,8	-0,1177	104,404	-0,5	-0,0733
Junio	92,729	-0,2	-0,0305	99,673	-0,3	-0,0411	102,905	-1,4	-0,2125
Julio	93,253	0,6	0,0743	100,130	0,5	0,0640	104,133	1,2	0,1741
Agosto	93,238	0,0	-0,0021	100,203	0,1	0,0102	106,246	2,0	0,2996
Septiembre	93,421	0,2	0,0260	100,859	0,7	0,0919	108,029	1,7	0,2528
Octubre	93,553	0,1	0,0187	100,693	-0,2	-0,0233	107,198	-0,8	-0,1178
Noviembre	94,342	0,8	0,1119	101,043	0,3	0,0491	104,166	-2,8	-0,4298
Diciembre	96,085	1,8	0,2473	100,903	-0,1	-0,0196	104,066	-0,1	-0,0142

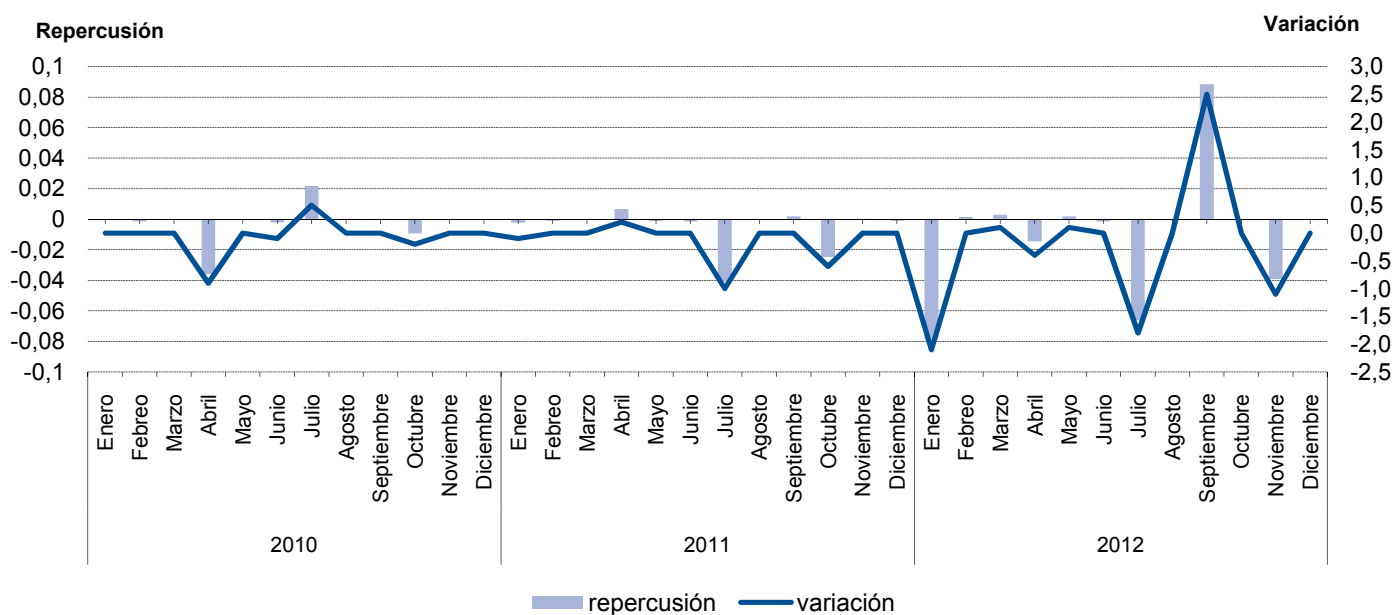
### Evolución del IPC. Transportes



## 6.8. Evolución del I.P.C. por meses según años de variación y repercusión para cada grupo Comunicaciones

	2010			2011			2012		
	Indice	Variación	Repercusión	Indice	Variación	Repercusión	Indice	Variación	Repercusión
Enero	101,322	0,0	-0,0005	100,588	-0,1	-0,0022	96,979	-2,1	-0,0785
Febrero	101,285	0,0	-0,0015	100,564	0,0	-0,0010	97,017	0,0	0,0014
Marzo	101,280	0,0	-0,0002	100,561	0,0	-0,0001	97,096	0,1	0,0030
Abril	100,400	-0,9	-0,0358	100,727	0,2	0,0067	96,711	-0,4	-0,0145
Mayo	100,385	0,0	-0,0006	100,698	0,0	-0,0012	96,761	0,1	0,0019
Junio	100,333	-0,1	-0,0021	100,662	0,0	-0,0015	96,722	0,0	-0,0015
Julio	100,871	0,5	0,0219	99,649	-1,0	-0,0408	94,973	-1,8	-0,0661
Agosto	100,878	0,0	0,0003	99,644	0,0	-0,0002	94,973	0,0	0,0000
Septiembre	100,882	0,0	0,0002	99,691	0,0	0,0019	97,313	2,5	0,0884
Octubre	100,652	-0,2	-0,0093	99,079	-0,6	-0,0247	97,303	0,0	-0,0004
Noviembre	100,650	0,0	-0,0001	99,081	0,0	0,0001	96,264	-1,1	-0,0392
Diciembre	100,643	0,0	-0,0003	99,056	0,0	-0,0010	96,265	0,0	0,0000

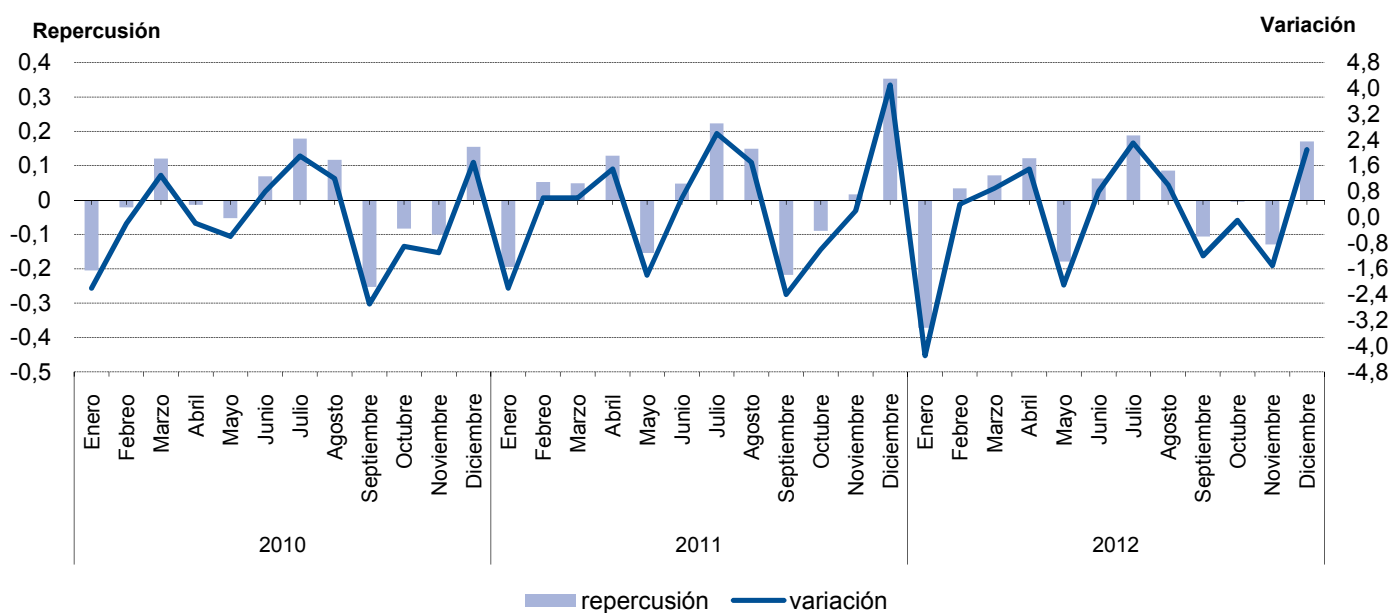
### Evolución del IPC. Comunicaciones



## 6.9. Evolución del I.P.C. por meses según años de variación y repercusión para cada grupo Ocio y cultura

	2010			2011			2012		
	Indice	Variación	Repercusión	Indice	Variación	Repercusión	Indice	Variación	Repercusión
Enero	98,431	-2,2	-0,2047	97,453	-2,2	-0,1952	99,357	-4,3	-0,3720
Febrero	98,200	-0,2	-0,0213	98,054	0,6	0,0524	99,775	0,4	0,0344
Marzo	99,504	1,3	0,1204	98,617	0,6	0,0491	100,646	0,9	0,0717
Abril	99,349	-0,2	-0,0143	100,098	1,5	0,1292	102,119	1,5	0,1213
Mayo	98,780	-0,6	-0,0525	98,329	-1,8	-0,1544	99,950	-2,1	-0,1787
Junio	99,532	0,8	0,0694	98,879	0,6	0,0480	100,709	0,8	0,0625
Julio	101,471	1,9	0,1790	101,437	2,6	0,2232	102,988	2,3	0,1877
Agosto	102,737	1,2	0,1169	103,152	1,7	0,1496	104,027	1,0	0,0856
Septiembre	99,995	-2,7	-0,2531	100,655	-2,4	-0,2179	102,735	-1,2	-0,1064
Octubre	99,097	-0,9	-0,0829	99,631	-1,0	-0,0893	102,680	-0,1	-0,0045
Noviembre	98,010	-1,1	-0,1003	99,821	0,2	0,0166	101,108	-1,5	-0,1295
Diciembre	99,690	1,7	0,1551	103,873	4,1	0,3536	103,183	2,1	0,1709

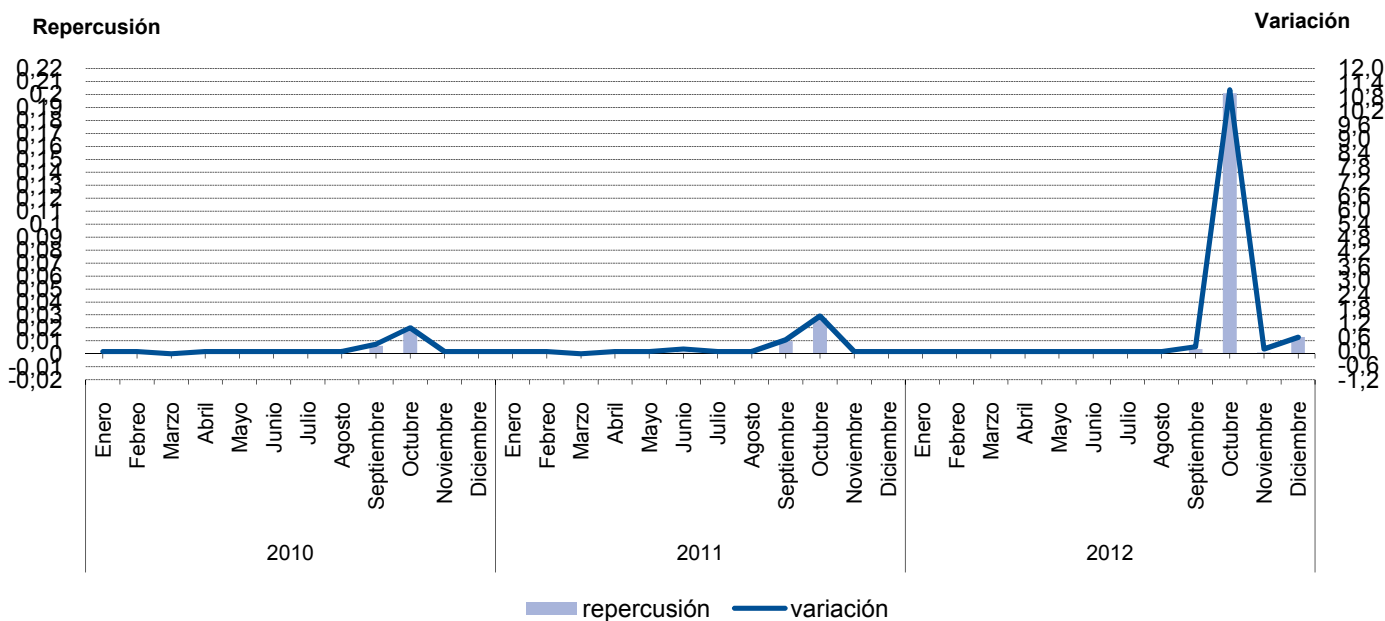
### Evolución del IPC. Ocio y cultura



## 6.10. Evolución del I.P.C. por meses según años de variación y repercusión para cada grupo Enseñanza

	2010			2011			2012		
	Indice	Variación	Repercusión	Indice	Variación	Repercusión	Indice	Variación	Repercusión
Enero	98,071	0,0	0,0000	99,442	0,0	0,0005	101,555	0,0	0,0003
Febrero	98,071	0,0	0,0000	99,459	0,0	0,0003	101,555	0,0	0,0000
Marzo	97,979	-0,1	-0,0017	99,392	-0,1	-0,0012	101,578	0,0	0,0004
Abril	97,995	0,0	0,0003	99,393	0,0	0,0000	101,578	0,0	0,0000
Mayo	97,995	0,0	0,0000	99,393	0,0	0,0000	101,578	0,0	0,0000
Junio	97,995	0,0	0,0000	99,448	0,1	0,0010	101,578	0,0	0,0000
Julio	97,995	0,0	0,0000	99,448	0,0	0,0000	101,578	0,0	0,0000
Agosto	97,995	0,0	0,0000	99,448	0,0	0,0000	101,578	0,0	0,0000
Septiembre	98,335	0,3	0,0062	99,989	0,5	0,0098	101,779	0,2	0,0036
Octubre	99,350	1,0	0,0186	101,516	1,5	0,0276	113,027	11,1	0,2011
Noviembre	99,389	0,0	0,0007	101,536	0,0	0,0004	113,085	0,1	0,0010
Diciembre	99,412	0,0	0,0004	101,536	0,0	0,0000	113,807	0,6	0,0129

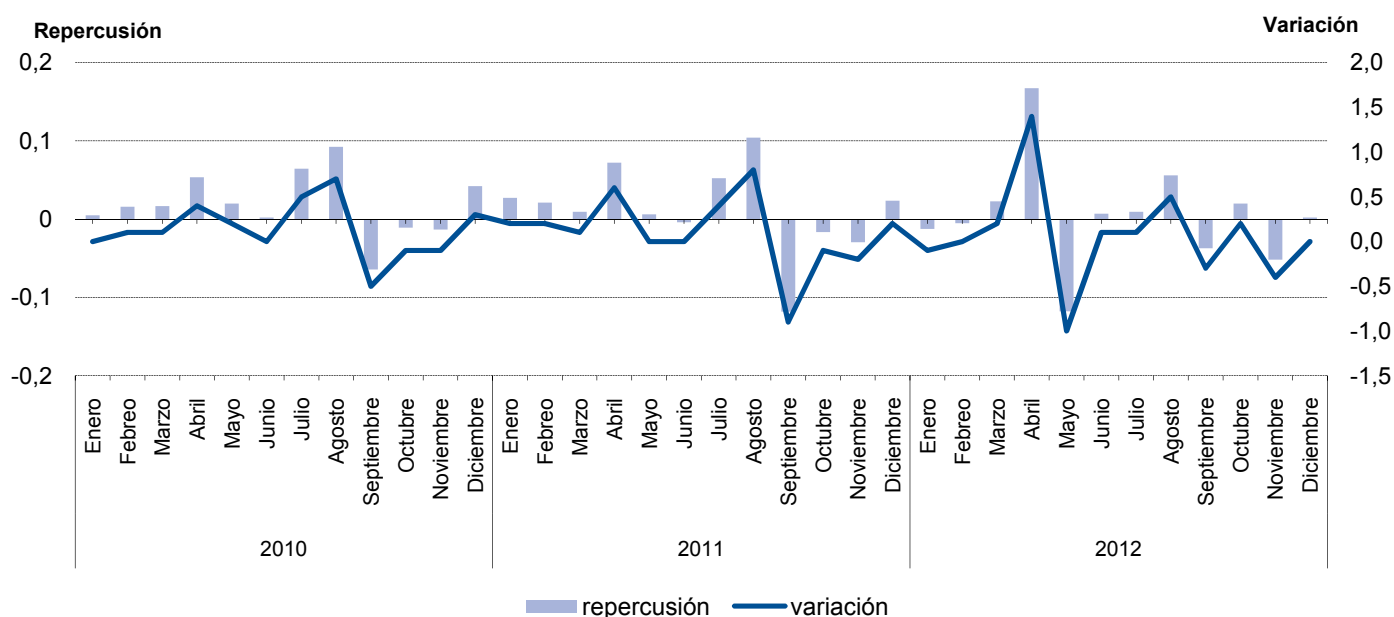
### Evolución del IPC. Enseñanza



### 6.11. Evolución del I.P.C. por meses según años de variación y repercusión para cada grupo Hoteles, cafés y restaurantes

	2010			2011			2012		
	Indice	Variación	Repercusión	Indice	Variación	Repercusión	Indice	Variación	Repercusión
Enero	97,271	0,0	0,0050	99,141	0,2	0,0270	100,011	-0,1	-0,0124
Febrero	97,392	0,1	0,0160	99,311	0,2	0,0209	99,966	0,0	-0,0053
Marzo	97,518	0,1	0,0167	99,386	0,1	0,0092	100,159	0,2	0,0227
Abril	97,922	0,4	0,0534	99,973	0,6	0,0723	101,578	1,4	0,1672
Mayo	98,071	0,2	0,0197	100,022	0,0	0,0060	100,577	-1,0	-0,1180
Junio	98,087	0,0	0,0021	99,989	0,0	-0,0041	100,635	0,1	0,0068
Julio	98,574	0,5	0,0644	100,414	0,4	0,0523	100,715	0,1	0,0094
Agosto	99,272	0,7	0,0923	101,260	0,8	0,1041	101,190	0,5	0,0560
Septiembre	98,786	-0,5	-0,0643	100,300	-0,9	-0,1182	100,873	-0,3	-0,0374
Octubre	98,704	-0,1	-0,0108	100,165	-0,1	-0,0166	101,042	0,2	0,0199
Noviembre	98,604	-0,1	-0,0132	99,924	-0,2	-0,0297	100,603	-0,4	-0,0517
Diciembre	98,922	0,3	0,0421	100,116	0,2	0,0236	100,622	0,0	0,0022

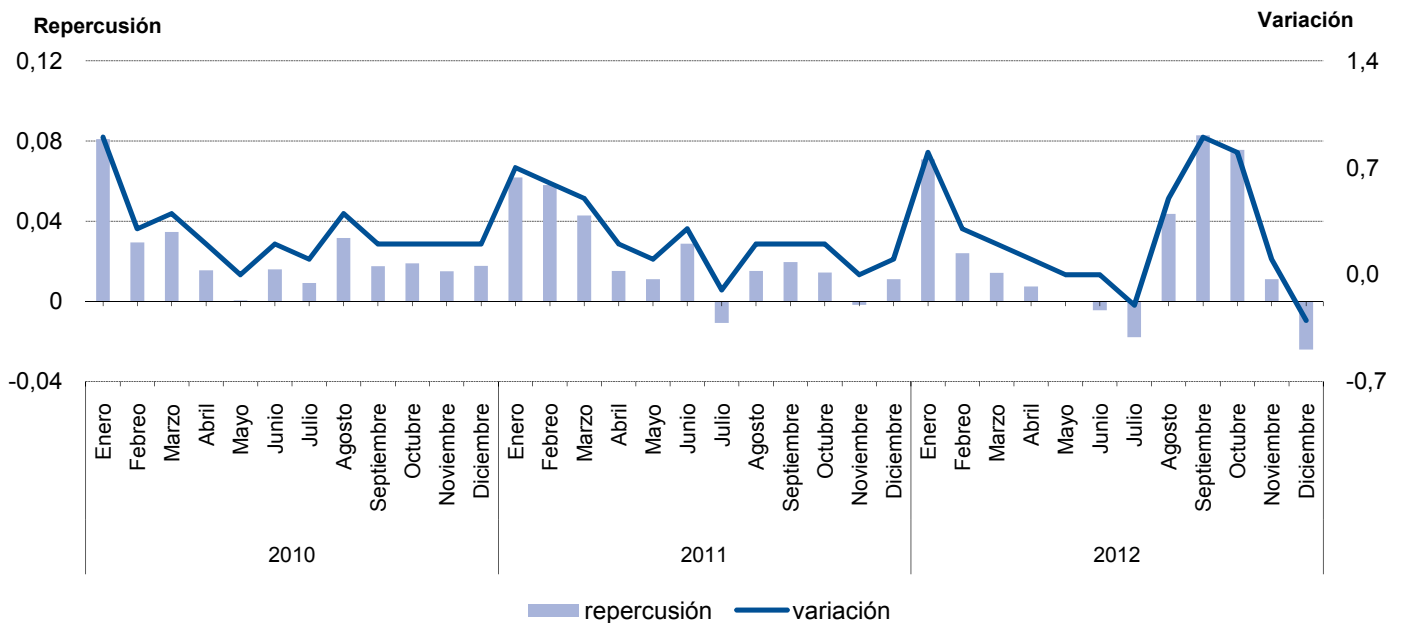
#### Evolución del IPC. Hoteles, cafés y restaurantes



## 6.12. Evolución del I.P.C. por meses según años de variación y repercusión para cada grupo Otros bienes y servicios

	2010			2011			2012		
	Indice	Variación	Repercusión	Indice	Variación	Repercusión	Indice	Variación	Repercusión
Enero	95,562	0,9	0,0810	98,497	0,7	0,0619	101,558	0,8	0,0708
Febrero	95,883	0,3	0,0294	99,137	0,6	0,0580	101,835	0,3	0,0241
Marzo	96,261	0,4	0,0346	99,611	0,5	0,0429	101,998	0,2	0,0142
Abril	96,430	0,2	0,0155	99,779	0,2	0,0152	102,083	0,1	0,0074
Mayo	96,435	0,0	0,0005	99,900	0,1	0,0110	102,084	0,0	0,0001
Junio	96,610	0,2	0,0160	100,218	0,3	0,0288	102,033	0,0	-0,0044
Julio	96,711	0,1	0,0092	100,099	-0,1	-0,0108	101,829	-0,2	-0,0178
Agosto	97,058	0,4	0,0317	100,267	0,2	0,0152	102,331	0,5	0,0437
Septiembre	97,249	0,2	0,0175	100,483	0,2	0,0196	103,282	0,9	0,0828
Octubre	97,456	0,2	0,0189	100,642	0,2	0,0144	104,151	0,8	0,0756
Noviembre	97,620	0,2	0,0150	100,623	0,0	-0,0017	104,279	0,1	0,0111
Diciembre	97,814	0,2	0,0177	100,744	0,1	0,0110	104,003	-0,3	-0,0240

### Evolución del IPC. Otros bienes y servicios



## 7.1. Evolución del I.P.C. por años y meses según rubricas para cada grupo

### Alimentos y bebidas no alcohólicas

	Cereales y derivados		Pan		Carne de vacuno		Carne de ovino	
	Indice	T1-12 (*)	Indice	T1-12 (*)	Indice	T1-12 (*)	Indice	T1-12 (*)
2010 Enero	96,004	-1,9	98,070	-1,9	99,697	2,2	102,541	-3,3
Febrero	96,046	-2,4	98,189	-1,4	98,994	0,4	94,296	-3,7
Marzo	95,631	-1,4	97,891	-0,9	98,697	0,8	89,708	-2,2
Abril	95,901	-1,9	97,400	-0,8	98,712	1,7	91,731	1,1
Mayo	96,214	-1,2	98,000	-0,1	98,525	1,7	94,057	2,3
Junio	95,953	-1,5	98,314	-0,3	98,067	1,9	95,451	2,7
Julio	96,181	-1,2	97,657	-1,3	97,317	1,4	97,812	-0,3
Agosto	96,359	-0,9	98,909	0,2	97,086	1,2	100,130	-2,5
Septiembre	96,717	-0,8	98,693	1,7	97,332	0,5	102,389	-4,3
Octubre	96,637	0,3	98,560	0,9	98,379	0,5	103,348	-6,4
Noviembre	96,991	0,3	98,755	1,2	98,512	-0,1	103,855	-6,3
Diciembre	97,505	1,8	99,179	1,3	99,693	0,7	105,465	-4,9
2011 Enero	97,526	1,6	99,006	1,0	100,483	0,8	98,580	-3,9
Febrero	98,114	2,2	99,609	1,4	100,143	1,2	93,552	-0,8
Marzo	98,205	2,7	99,468	1,6	100,429	1,8	94,051	4,8
Abril	99,005	3,2	100,174	2,8	100,127	1,4	94,553	3,1
Mayo	99,594	3,5	100,029	2,1	99,655	1,1	94,813	0,8
Junio	99,753	4,0	99,935	1,6	99,789	1,8	95,597	0,2
Julio	100,136	4,1	99,490	1,9	99,022	1,8	99,290	1,5
Agosto	100,800	4,6	100,287	1,4	97,892	0,8	100,534	0,4
Septiembre	101,246	4,7	100,776	2,1	98,633	1,3	104,391	2,0
Octubre	101,724	5,3	100,260	1,7	100,058	1,7	106,835	3,4
Noviembre	101,638	4,8	100,841	2,1	101,270	2,8	108,011	4,0
Diciembre	102,259	4,9	100,126	1,0	102,499	2,8	109,793	4,1
2012 Enero	102,156	4,7	100,778	1,8	102,717	2,2	101,649	3,1
Febrero	102,876	4,9	101,069	1,5	102,934	2,8	93,860	0,3
Marzo	102,886	4,8	100,694	1,2	101,728	1,3	93,137	-1,0
Abril	102,592	3,6	100,664	0,5	102,073	1,9	93,927	-0,7
Mayo	102,571	3,0	100,322	0,3	101,580	1,9	94,097	-0,8
Junio	102,996	3,3	100,419	0,5	101,094	1,3	94,312	-1,3
Julio	103,480	3,3	100,691	1,2	100,731	1,7	97,671	-1,6
Agosto	103,454	2,6	100,882	0,6	100,751	2,9	101,607	1,1
Septiembre	104,219	2,9	101,212	0,4	102,083	3,5	108,456	3,9
Octubre	104,719	2,9	101,482	1,2	102,684	2,6	105,498	-1,3
Noviembre	104,454	2,8	101,684	0,8	103,516	2,2	106,554	-1,3
Diciembre	104,328	2,0	101,458	1,3	104,401	1,9	108,489	-1,2

(\*) T1-12 Tasa de variación sobre igual periodo año anterior.

## 7.1. Evolución del I.P.C. por años y meses según rubricas para cada grupo Alimentos y bebidas no alcohólicas

	Carne de porcino		Carne de ave		Otras carnes		Pescado fresco y congelado	
	Indice	T1-12 (*)	Indice	T1-12 (*)	Indice	T1-12 (*)	Indice	T1-12 (*)
2010 Enero	97,993	-2,3	95,414	-8,3	98,889	-1,5	103,044	-1,6
Febrero	97,321	-2,2	95,454	-9,3	98,893	-0,7	97,851	-1,8
Marzo	97,461	-2,2	96,013	-7,8	99,056	-0,3	99,088	4,2
Abril	97,489	-1,8	96,528	-4,4	99,158	-0,7	98,505	3,8
Mayo	98,380	-0,8	95,039	-3,4	99,183	-0,5	96,275	2,0
Junio	99,931	0,9	94,486	-3,4	98,970	-1,0	95,859	2,0
Julio	100,896	0,4	94,540	-4,3	98,909	-0,6	95,373	2,0
Agosto	100,845	-0,2	95,788	-3,9	99,106	-0,4	96,233	3,3
Septiembre	99,831	-0,9	96,492	-3,7	98,994	-0,6	95,767	0,2
Octubre	99,863	0,3	98,285	-1,3	98,840	-0,9	96,541	3,3
Noviembre	98,649	0,9	97,174	0,1	99,064	-0,1	98,401	1,7
Diciembre	98,313	1,2	96,817	1,0	99,066	-0,1	100,757	0,5
2011 Enero	97,779	-0,2	96,459	1,1	99,150	0,3	102,303	-0,7
Febrero	98,466	1,2	96,619	1,2	99,324	0,4	97,425	-0,4
Marzo	99,948	2,6	97,597	1,6	99,388	0,3	98,816	-0,3
Abril	100,172	2,8	98,450	2,0	99,618	0,5	97,541	-1,0
Mayo	100,119	1,8	100,369	5,6	99,871	0,7	97,747	1,5
Junio	100,365	0,4	101,299	7,2	99,647	0,7	98,872	3,1
Julio	100,501	-0,4	101,629	7,5	99,886	1,0	98,768	3,6
Agosto	100,042	-0,8	101,611	6,1	100,352	1,3	99,511	3,4
Septiembre	100,620	0,8	101,491	5,2	100,357	1,4	101,067	5,5
Octubre	100,740	0,9	102,280	4,1	100,795	2,0	100,560	4,2
Noviembre	100,569	1,9	101,565	4,5	101,034	2,0	101,822	3,5
Diciembre	100,680	2,4	100,630	3,9	100,578	1,5	105,566	4,8
2012 Enero	100,284	2,6	100,357	4,0	100,543	1,4	105,303	2,9
Febrero	99,275	0,8	99,361	2,8	100,677	1,4	99,438	2,1
Marzo	98,717	-1,2	97,942	0,4	100,473	1,1	99,711	0,9
Abril	99,281	-0,9	99,029	0,6	100,796	1,2	100,697	3,2
Mayo	99,659	-0,5	99,571	-0,8	100,981	1,1	99,430	1,7
Junio	99,838	-0,5	99,638	-1,6	101,118	1,5	98,972	0,1
Julio	99,776	-0,7	98,890	-2,7	100,976	1,1	99,909	1,2
Agosto	100,099	0,1	100,350	-1,2	101,070	0,7	100,323	0,8
Septiembre	104,304	3,7	100,839	-0,6	101,660	1,3	101,625	0,6
Octubre	105,554	4,8	101,207	-1,0	102,561	1,8	99,192	-1,4
Noviembre	105,437	4,8	101,617	0,1	102,705	1,7	101,425	-0,4
Diciembre	105,059	4,3	101,866	1,2	102,721	2,1	103,120	-2,3

(\*) T1-12 Tasa de variación sobre igual periodo año anterior.



## 7.1. Evolución del I.P.C. por años y meses según rubricas para cada grupo

### Alimentos y bebidas no alcohólicas

	Crustáceos, moluscos y preparados de pescado		Huevos		Leche		Productos lácteos	
	Indice	T1-12 (*)	Indice	T1-12 (*)	Indice	T1-12 (*)	Indice	T1-12 (*)
<b>2010</b>								
Enero	93,827	0,8	101,693	0,3	103,767	-8,8	98,112	-2,6
Febrero	93,274	-0,4	101,573	0,2	102,615	-8,9	97,257	-3,5
Marzo	93,658	1,1	102,157	0,7	101,520	-8,7	97,843	-2,2
Abril	93,856	1,3	102,471	0,9	99,870	-9,5	96,912	-2,7
Mayo	95,071	2,8	102,471	1,3	99,304	-6,5	96,659	-2,0
Junio	95,620	3,4	102,132	0,9	98,936	-6,1	96,504	-2,0
Julio	95,964	3,8	101,996	0,2	99,488	-4,8	96,542	-1,6
Agosto	96,488	3,5	101,998	0,5	99,895	-3,8	98,436	-0,2
Septiembre	96,750	4,0	102,333	0,9	100,813	-2,1	98,396	0,7
Octubre	97,608	5,5	102,216	0,6	99,400	-3,0	97,215	0,3
Noviembre	98,352	6,1	101,890	0,3	100,858	-3,0	97,666	1,1
Diciembre	98,878	6,3	101,155	-0,4	100,752	-3,1	97,597	-0,8
<b>2011</b>								
Enero	99,629	6,2	101,199	-0,5	99,950	-3,7	97,538	-0,6
Febrero	99,193	6,3	100,050	-1,5	99,683	-2,9	97,649	0,4
Marzo	99,403	6,1	100,908	-1,2	100,087	-1,4	98,010	0,2
Abril	99,714	6,2	100,983	-1,5	100,641	0,8	98,942	2,1
Mayo	100,019	5,2	100,812	-1,6	99,826	0,5	99,960	3,4
Junio	99,995	4,6	98,440	-3,6	99,256	0,3	99,851	3,5
Julio	99,856	4,1	98,232	-3,7	99,338	-0,2	100,104	3,7
Agosto	100,403	4,1	98,784	-3,2	100,440	0,5	101,460	3,1
Septiembre	100,506	3,9	98,970	-3,3	100,523	-0,3	100,894	2,5
Octubre	99,976	2,4	99,912	-2,3	99,776	0,4	101,371	4,3
Noviembre	100,441	2,1	100,717	-1,2	99,738	-1,1	101,994	4,4
Diciembre	100,864	2,0	100,993	-0,2	100,742	0,0	102,228	4,7
<b>2012</b>								
Enero	102,063	2,4	102,784	1,6	101,507	1,6	101,973	4,5
Febrero	102,300	3,1	103,440	3,4	101,798	2,1	101,765	4,2
Marzo	101,629	2,2	111,612	10,6	101,558	1,5	101,693	3,8
Abril	101,268	1,6	116,001	14,9	101,503	0,9	102,449	3,5
Mayo	101,662	1,6	117,790	16,8	101,404	1,6	102,492	2,5
Junio	101,404	1,4	117,893	19,8	100,739	1,5	102,479	2,6
Julio	101,577	1,7	119,116	21,3	100,907	1,6	102,054	1,9
Agosto	102,366	2,0	119,415	20,9	101,188	0,7	102,116	0,6
Septiembre	102,264	1,7	119,289	20,5	101,735	1,2	102,566	1,7
Octubre	102,618	2,6	118,785	18,9	102,449	2,7	102,865	1,5
Noviembre	102,630	2,2	119,375	18,5	101,918	2,2	102,770	0,8
Diciembre	102,485	1,6	119,528	18,4	102,924	2,2	103,243	1,0

(\*) T1-12 Tasa de variación sobre igual periodo año anterior.

## 7.1. Evolución del I.P.C. por años y meses según rubricas para cada grupo

### Alimentos y bebidas no alcohólicas

	Aceites y grasas		Frutas frescas		Frutas en conservas y frutos secos		Legumbres y hortalizas frescas	
	Indice	T1-12 (*)	Indice	T1-12 (*)	Indice	T1-12 (*)	Indice	T1-12 (*)
<b>2010</b>								
Enero	102,705	-2,3	98,000	-3,3	98,100	-2,6	97,316	-2,9
Febrero	100,351	-2,7	97,707	-3,8	97,888	-3,3	97,576	-3,9
Marzo	99,832	-1,8	97,543	-4,1	98,365	-3,1	98,725	-3,1
Abril	98,982	-2,4	97,466	-4,0	98,320	-3,5	99,847	-2,2
Mayo	98,463	-2,0	97,991	-3,2	97,675	-4,2	100,662	-1,1
Junio	97,854	-0,7	98,820	-1,6	97,166	-4,2	101,362	0,6
Julio	98,282	1,6	99,487	-0,1	97,756	-3,1	101,763	1,7
Agosto	96,469	0,4	100,281	1,6	98,460	-2,5	102,053	2,5
Septiembre	98,178	2,5	100,201	1,7	98,168	-3,3	102,035	2,6
Octubre	98,975	-2,2	100,149	1,8	97,953	-3,0	101,967	2,7
Noviembre	98,316	-6,5	100,060	1,9	98,389	-1,0	102,603	4,0
Diciembre	97,572	-6,1	99,877	1,8	98,947	0,4	103,511	6,0
<b>2011</b>								
Enero	97,493	-5,1	99,735	1,8	98,631	0,5	103,120	6,0
Febrero	98,419	-1,9	99,896	2,2	99,121	1,3	102,864	5,4
Marzo	98,531	-1,3	100,116	2,6	99,338	1,0	101,682	3,0
Abril	99,488	0,5	100,389	3,0	99,500	1,2	100,371	0,5
Mayo	98,979	0,5	100,269	2,3	99,379	1,7	99,876	-0,8
Junio	100,843	3,1	100,179	1,4	99,665	2,6	99,490	-1,8
Julio	101,126	2,9	100,169	0,7	100,062	2,4	99,301	-2,4
Agosto	100,069	3,7	99,746	-0,5	99,843	1,4	98,997	-3,0
Septiembre	100,413	2,3	99,741	-0,5	100,319	2,2	99,190	-2,8
Octubre	101,729	2,8	99,926	-0,2	101,023	3,1	98,777	-3,1
Noviembre	100,928	2,7	99,915	-0,1	101,530	3,2	98,439	-4,1
Diciembre	101,983	4,5	99,920	0,0	101,590	2,7	97,893	-5,4
<b>2012</b>								
Enero	100,208	2,8	102,219	2,5	101,881	3,3	100,443	-2,6
Febrero	100,054	1,7	101,623	1,7	102,325	3,2	109,401	6,4
Marzo	100,484	2,0	100,616	0,5	100,865	1,5	109,298	7,5
Abril	101,151	1,7	103,299	2,9	100,871	1,4	105,466	5,1
Mayo	100,682	1,7	104,381	4,1	101,358	2,0	102,846	3,0
Junio	99,738	-1,1	111,771	11,6	102,895	3,2	100,533	1,0
Julio	98,124	-3,0	109,783	9,6	101,157	1,1	97,378	-1,9
Agosto	99,517	-0,6	113,872	14,2	101,932	2,1	95,769	-3,3
Septiembre	101,036	0,6	106,820	7,1	102,992	2,7	101,772	2,6
Octubre	102,897	1,1	108,170	8,3	102,987	1,9	99,239	0,5
Noviembre	108,982	8,0	108,260	8,4	103,499	1,9	100,428	2,0
Diciembre	113,460	11,3	104,388	4,5	103,424	1,8	108,833	11,2

(\*) T1-12 Tasa de variación sobre igual periodo año anterior.

## 7.1. Evolución del I.P.C. por años y meses según rubricas para cada grupo

### Alimentos y bebidas no alcohólicas

	Preparados de legumbres y hortalizas		Patatas y sus preparados		Café, cacao e infusiones		Azúcar	
	Indice	T1-12 (*)	Indice	T1-12 (*)	Indice	T1-12 (*)	Indice	T1-12 (*)
<b>2010</b>								
Enero	99,014	-2,2	87,141	-8,1	93,710	0,6	91,363	-8,9
Febrero	98,635	-2,1	87,751	-7,5	94,547	1,6	90,499	-6,7
Marzo	98,044	-2,1	90,401	-5,1	93,075	0,3	88,653	-8,2
Abril	98,674	-1,0	93,096	-2,9	92,963	0,7	88,066	-6,6
Mayo	98,627	-0,7	100,674	2,8	91,046	-1,6	86,131	-8,0
Junio	98,445	-1,3	109,143	18,7	91,028	-1,8	84,132	-10,0
Julio	98,456	-1,2	110,291	23,0	91,716	-1,7	83,688	-10,7
Agosto	97,574	-2,0	105,893	19,4	91,939	-2,4	83,210	-12,1
Septiembre	97,370	-1,5	101,395	15,6	91,949	-2,7	83,292	-10,5
Octubre	98,369	-0,7	99,281	15,0	93,441	-0,3	82,759	-11,0
Noviembre	98,612	-1,1	99,855	15,3	92,560	-1,1	82,814	-8,2
Diciembre	99,846	0,1	101,862	17,5	94,659	1,9	83,096	-10,0
<b>2011</b>								
Enero	99,534	0,5	104,554	20,0	95,721	2,1	91,276	-0,1
Febrero	99,202	0,6	107,697	22,7	96,983	2,6	97,769	8,0
Marzo	99,149	1,1	109,848	21,5	97,657	4,9	96,148	8,5
Abril	98,435	-0,2	110,451	18,6	99,068	6,6	100,073	13,6
Mayo	100,002	1,4	114,653	13,9	99,677	9,5	100,306	16,5
Junio	100,120	1,7	104,780	-4,0	99,226	9,0	100,817	19,8
Julio	100,001	1,6	96,434	-12,6	99,589	8,6	101,281	21,0
Agosto	100,086	2,6	94,133	-11,1	100,909	9,8	102,607	23,3
Septiembre	100,541	3,3	90,146	-11,1	101,962	10,9	102,016	22,5
Octubre	100,285	1,9	89,965	-9,4	102,541	9,7	101,754	23,0
Noviembre	101,314	2,7	88,469	-11,4	102,730	11,0	102,780	24,1
Diciembre	101,332	1,5	88,871	-12,8	103,938	9,8	103,171	24,2
<b>2012</b>								
Enero	101,316	1,8	90,258	-13,7	104,548	9,2	104,161	14,1
Febrero	101,605	2,4	91,557	-15,0	105,053	8,3	104,929	7,3
Marzo	102,091	3,0	92,122	-16,1	105,378	7,9	106,203	10,5
Abril	102,096	3,7	93,141	-15,7	104,581	5,6	105,431	5,4
Mayo	102,538	2,5	97,606	-14,9	104,655	5,0	105,601	5,3
Junio	102,816	2,7	97,363	-7,1	104,139	5,0	105,437	4,6
Julio	102,415	2,4	99,879	3,6	104,000	4,4	105,551	4,2
Agosto	102,800	2,7	100,923	7,2	104,131	3,2	104,502	1,8
Septiembre	103,614	3,1	100,442	11,4	105,028	3,0	106,255	4,2
Octubre	104,947	4,6	101,903	13,3	106,308	3,7	110,081	8,2
Noviembre	105,400	4,0	105,217	18,9	105,673	2,9	108,241	5,3
Diciembre	104,046	2,7	108,986	22,6	105,781	1,8	107,888	4,6

(\*) T1-12 Tasa de variación sobre igual periodo año anterior.

## 7.1. Evolución del I.P.C. por años y meses según rubricas para cada grupo Alimentos y bebidas no alcohólicas

	Otros preparados alimenticios		Agua mineral, refrescos y zumos	
	Indice	T1-12 (*)	Indice	T1-12 (*)
2010 Enero	98,549	0,5	100,239	0,0
Febrero	98,328	-0,1	98,784	-2,7
Marzo	98,205	0,2	99,148	-2,0
Abril	98,201	0,1	97,379	-3,7
Mayo	97,965	-0,3	98,679	-1,0
Junio	98,014	-0,4	97,876	-3,2
Julio	98,208	-0,4	96,400	-4,7
Agosto	98,366	-0,3	97,285	-4,1
Septiembre	98,737	-0,1	97,256	-2,9
Octubre	99,093	0,4	96,983	-3,2
Noviembre	98,751	0,3	98,909	-2,3
Diciembre	98,786	0,5	99,044	-2,3
2011 Enero	98,458	-0,1	100,358	0,1
Febrero	98,822	0,5	100,271	1,5
Marzo	99,492	1,3	100,727	1,6
Abril	99,607	1,4	100,800	3,5
Mayo	99,888	2,0	99,295	0,6
Junio	100,143	2,2	99,662	1,8
Julio	100,273	2,1	99,276	3,0
Agosto	99,975	1,6	98,168	0,9
Septiembre	100,774	2,1	98,818	1,6
Octubre	100,931	1,9	99,960	3,1
Noviembre	101,265	2,5	100,855	2,0
Diciembre	100,373	1,6	101,811	2,8
2012 Enero	100,308	1,9	102,389	2,0
Febrero	100,086	1,3	103,391	3,1
Marzo	101,052	1,6	103,838	3,1
Abril	101,315	1,7	103,200	2,4
Mayo	101,553	1,7	102,318	3,0
Junio	101,774	1,6	101,509	1,9
Julio	101,637	1,4	99,824	0,6
Agosto	101,996	2,0	99,809	1,7
Septiembre	102,416	1,6	101,814	3,0
Octubre	102,786	1,8	102,061	2,1
Noviembre	102,794	1,5	102,710	1,8
Diciembre	102,395	2,0	102,731	0,9

(\*) T1-12 Tasa de variación sobre igual periodo año anterior.

## 7.2. Evolución del I.P.C. por años y meses según rubricas para cada grupo Bebidas alcohólicas y tabaco

	Bebidas alcohólicas		Tabaco	
	Indice	T1-12 (*)	Indice	T1-12 (*)
2010 Enero	97,564	-0,2	82,176	17,1
Febrero	98,087	0,5	83,968	17,6
Marzo	98,017	-0,4	83,977	17,7
Abril	97,397	-1,1	84,009	17,7
Mayo	97,855	-0,1	84,015	17,7
Junio	97,788	-0,1	89,845	18,4
Julio	98,365	0,8	90,329	12,1
Agosto	98,500	0,2	90,329	12,1
Septiembre	98,900	0,4	90,329	12,1
Octubre	98,285	-0,1	90,329	12,1
Noviembre	98,940	0,7	90,329	12,0
Diciembre	97,860	0,3	97,891	21,4
2011 Enero	98,483	0,9	100,626	22,5
Febrero	99,301	1,2	100,658	19,9
Marzo	99,934	2,0	100,658	19,9
Abril	100,017	2,7	100,696	19,9
Mayo	99,801	2,0	100,601	19,7
Junio	100,106	2,4	93,913	4,5
Julio	100,092	1,8	96,649	7,0
Agosto	99,872	1,4	96,513	6,8
Septiembre	100,519	1,6	101,288	12,1
Octubre	100,247	2,0	102,798	13,8
Noviembre	100,748	1,8	102,798	13,8
Diciembre	100,879	3,1	102,802	5,0
2012 Enero	101,775	3,3	102,802	2,2
Febrero	102,643	3,4	102,806	2,1
Marzo	102,377	2,4	102,859	2,2
Abril	101,893	1,9	107,015	6,3
Mayo	101,516	1,7	108,618	8,0
Junio	102,110	2,0	108,647	15,7
Julio	102,445	2,4	108,905	12,7
Agosto	102,757	2,9	109,173	13,1
Septiembre	103,972	3,4	109,288	7,9
Octubre	104,494	4,2	109,309	6,3
Noviembre	104,572	3,8	109,309	6,3
Diciembre	104,263	3,4	109,498	6,5

(\*) T1-12 Tasa de variación sobre igual periodo año anterior.

### 7.3. Evolución del I.P.C. por años y meses según rubricas para cada grupo Vestido y calzado

	Prendas de vestir hombres		Prendas de vestir mujer		Prendas de vestir niño y bebe		Complementos y reparaciones de prendas de vestir	
	Indice	T1-12 (*)	Indice	T1-12 (*)	Indice	T1-12 (*)	Indice	T1-12 (*)
<b>2010</b>								
Enero	94,284	-1,1	91,828	-1,9	91,462	-0,8	94,598	1,2
Febrero	93,705	-0,8	91,241	-2,3	90,419	-0,6	94,151	1,0
Marzo	97,463	-0,2	94,249	-2,4	94,873	0,4	98,121	0,7
Abril	100,523	-0,7	103,500	-2,2	108,491	-0,9	99,413	1,0
Mayo	100,998	-0,4	104,380	-1,7	109,105	-0,7	99,200	1,0
Junio	100,315	-0,1	103,927	-1,2	109,180	-0,4	98,806	1,4
Julio	94,041	-0,3	93,096	-0,4	91,092	-0,8	95,032	1,8
Agosto	93,850	-0,4	92,391	-0,7	90,654	0,0	93,545	1,8
Septiembre	100,525	0,2	94,203	-0,9	93,305	-1,2	99,379	1,6
Octubre	108,484	1,1	105,107	-0,4	101,445	-1,7	104,252	-1,2
Noviembre	110,412	0,8	110,970	0,5	105,122	-1,0	107,582	1,6
Diciembre	108,854	-0,2	109,901	0,5	104,825	-0,4	106,712	1,1
<b>2011</b>								
Enero	93,267	-1,1	92,826	1,1	92,265	0,9	94,080	-0,5
Febrero	92,336	-1,5	92,175	1,0	91,397	1,1	93,158	-1,1
Marzo	96,394	-1,1	94,996	0,8	95,519	0,7	98,483	0,4
Abril	100,026	-0,5	104,168	0,6	109,894	1,3	99,925	0,5
Mayo	100,331	-0,7	105,469	1,0	111,095	1,8	100,640	1,5
Junio	100,031	-0,3	104,480	0,5	111,041	1,7	100,268	1,5
Julio	93,219	-0,9	93,410	0,3	91,977	1,0	94,217	-0,9
Agosto	92,764	-1,2	92,688	0,3	90,865	0,2	92,725	-0,9
Septiembre	99,960	-0,6	94,645	0,5	94,078	0,8	98,681	-0,7
Octubre	109,112	0,6	105,147	0,0	101,379	-0,1	107,772	3,4
Noviembre	111,359	0,9	111,240	0,2	104,968	-0,1	110,208	2,4
Diciembre	111,201	2,2	108,757	-1,0	105,522	0,7	109,843	2,9
<b>2012</b>								
Enero	94,776	1,6	92,687	-0,1	91,265	-1,1	96,675	2,8
Febrero	93,819	1,6	91,956	-0,2	89,719	-1,8	96,156	3,2
Marzo	97,788	1,4	94,539	-0,5	93,730	-1,9	101,720	3,3
Abril	101,327	1,3	104,035	-0,1	110,376	0,4	102,268	2,3
Mayo	101,681	1,3	106,060	0,6	111,480	0,3	100,887	0,2
Junio	101,271	1,2	104,581	0,1	111,599	0,5	100,661	0,4
Julio	94,395	1,3	93,214	-0,2	91,228	-0,8	95,556	1,4
Agosto	93,620	0,9	92,329	-0,4	90,226	-0,7	95,524	3,0
Septiembre	100,732	0,8	94,630	0,0	93,382	-0,7	101,055	2,4
Octubre	109,244	0,1	105,894	0,7	101,696	0,3	110,760	2,8
Noviembre	112,089	0,7	112,126	0,8	103,673	-1,2	111,264	1,0
Diciembre	111,021	-0,2	109,828	1,0	104,160	-1,3	112,000	2,0

(\*) T1-12 Tasa de variación sobre igual periodo año anterior.

### 7.3. Evolución del I.P.C. por años y meses según rubricas para cada grupo Vestido y calzado

	Calzado de hombre		Calzado de mujer		Calzado de niño		Reparación de calzado	
	Indice	T1-12 (*)	Indice	T1-12 (*)	Indice	T1-12 (*)	Indice	T1-12 (*)
2010 Enero	96,616	-1,0	92,519	0,9	95,735	-2,5	92,538	2,6
Febrero	95,978	-1,1	92,121	0,8	95,537	-1,8	92,538	2,6
Marzo	98,195	-0,6	94,651	0,2	99,198	-0,9	92,794	2,3
Abril	101,374	0,3	102,166	0,8	104,559	1,8	93,730	2,8
Mayo	102,201	0,0	105,065	1,9	104,606	-0,2	93,973	2,0
Junio	101,748	-0,3	105,191	2,1	104,606	-0,9	94,360	2,4
Julio	97,089	0,0	95,387	3,5	94,660	-3,1	94,521	2,6
Agosto	96,196	0,8	94,392	4,1	94,182	-3,1	94,521	3,4
Septiembre	100,381	1,5	95,629	3,0	99,360	-0,3	96,005	5,1
Octubre	102,614	0,7	99,987	3,3	101,045	-0,5	97,096	5,9
Noviembre	102,616	0,4	103,891	3,1	100,912	-0,5	97,347	6,1
Diciembre	103,066	1,1	103,465	4,3	100,468	-0,8	97,347	5,2
2011 Enero	96,824	0,2	94,842	2,5	96,019	0,3	98,065	6,0
Febrero	96,041	0,1	94,297	2,4	95,568	0,0	98,065	6,0
Marzo	97,647	-0,6	96,710	2,2	101,384	2,2	98,990	6,7
Abril	100,970	-0,4	102,907	0,7	104,660	0,1	98,990	5,6
Mayo	102,193	0,0	105,788	0,7	105,359	0,7	98,990	5,3
Junio	102,333	0,6	105,788	0,6	105,359	0,7	100,386	6,4
Julio	97,499	0,4	95,459	0,1	95,274	0,6	100,678	6,5
Agosto	96,897	0,7	95,203	0,9	94,761	0,6	100,678	6,5
Septiembre	99,810	-0,6	96,555	1,0	98,350	-1,0	100,678	4,9
Octubre	102,638	0,0	101,872	1,9	100,237	-0,8	101,584	4,6
Noviembre	103,626	1,0	105,734	1,8	101,463	0,5	101,584	4,4
Diciembre	103,522	0,4	104,844	1,3	101,565	1,1	101,315	4,1
2012 Enero	95,998	-0,9	95,369	0,6	96,057	0,0	101,901	3,9
Febrero	95,422	-0,6	94,388	0,1	94,891	-0,7	101,901	3,9
Marzo	98,298	0,7	97,001	0,3	102,403	1,0	102,005	3,0
Abril	101,501	0,5	102,567	-0,3	106,695	1,9	102,005	3,0
Mayo	101,847	-0,3	105,311	-0,5	107,414	2,0	102,786	3,8
Junio	102,716	0,4	105,145	-0,6	106,699	1,3	103,154	2,8
Julio	97,783	0,3	94,683	-0,8	97,400	2,2	103,338	2,6
Agosto	96,415	-0,5	94,272	-1,0	96,310	1,6	103,338	2,6
Septiembre	99,707	-0,1	96,433	-0,1	99,906	1,6	104,144	3,4
Octubre	102,120	-0,5	101,623	-0,2	101,868	1,6	105,345	3,7
Noviembre	103,999	0,4	106,441	0,7	101,862	0,4	105,573	3,9
Diciembre	104,079	0,5	105,629	0,7	101,733	0,2	105,856	4,5

(\*) T1-12 Tasa de variación sobre igual periodo año anterior.

#### 7.4. Evolución del I.P.C. por años y meses según rubricas para cada grupo Vivienda

	Vivienda en alquiler		Calefacción, alumbrado y otros servicios		Conservación de la vivienda	
	Indice	T1-12 (*)	Indice	T1-12 (*)	Indice	T1-12 (*)
2010 Enero	98,819	1,3	85,610	-2,1	97,137	2,6
Febrero	98,770	0,9	85,583	-2,3	97,172	2,6
Marzo	98,862	0,8	85,900	-1,6	97,221	2,8
Abril	99,092	0,8	87,022	3,2	97,688	2,4
Mayo	99,109	0,7	87,328	4,4	97,691	1,9
Junio	99,337	0,8	87,157	3,8	97,661	1,3
Julio	99,505	1,0	89,840	6,8	97,846	1,6
Agosto	99,573	1,1	89,651	6,3	97,854	1,6
Septiembre	99,614	1,0	89,750	6,7	97,921	1,5
Octubre	99,689	1,1	91,650	8,9	98,142	2,2
Noviembre	99,779	1,1	91,937	8,7	100,032	3,9
Diciembre	99,746	1,1	92,342	9,1	99,976	3,6
2011 Enero	99,815	1,0	97,196	13,5	100,045	3,0
Febrero	99,826	1,1	97,487	13,9	100,325	3,2
Marzo	99,865	1,0	97,902	14,0	100,375	3,2
Abril	99,914	0,8	99,376	14,2	100,241	2,6
Mayo	100,001	0,9	99,086	13,5	99,907	2,3
Junio	100,035	0,7	98,976	13,6	99,901	2,3
Julio	100,074	0,6	101,392	12,9	99,726	1,9
Agosto	100,070	0,5	101,133	12,8	99,726	1,9
Septiembre	100,082	0,5	101,235	12,8	99,763	1,9
Octubre	100,113	0,4	101,941	11,2	99,752	1,6
Noviembre	100,106	0,3	102,122	11,1	100,099	0,1
Diciembre	100,099	0,4	102,153	10,6	100,140	0,2
2012 Enero	100,158	0,3	102,934	5,9	99,776	-0,3
Febrero	100,146	0,3	103,041	5,7	100,352	0,0
Marzo	100,172	0,3	103,248	5,5	100,376	0,0
Abril	100,150	0,2	107,364	8,0	100,443	0,2
Mayo	99,987	0,0	108,415	9,4	100,425	0,5
Junio	99,939	-0,1	108,062	9,2	100,367	0,5
Julio	100,009	-0,1	110,925	9,4	100,545	0,8
Agosto	99,874	-0,2	111,339	10,1	100,544	0,8
Septiembre	99,851	-0,2	114,051	12,7	100,752	1,0
Octubre	99,929	-0,2	112,631	10,5	100,978	1,2
Noviembre	99,809	-0,3	112,402	10,1	101,035	0,9
Diciembre	99,751	-0,3	112,288	9,9	100,900	0,8

(\*) T1-12 Tasa de variación sobre igual periodo año anterior.



**7.5. Evolución del I.P.C. por años y meses según rubricas para cada grupo**
**Menaje**

	Muebles y revestimiento de suelo		Textiles y accesorios para el hogar		Electrodomésticos y reparaciones		Utensilios y herramientas para el hogar	
	Indice	T1-12 (*)	Indice	T1-12 (*)	Indice	T1-12 (*)	Indice	T1-12 (*)
<b>2010</b>								
Enero	96,191	2,2	99,823	0,9	102,281	-0,2	95,799	2,3
Febrero	96,341	2,9	98,522	-0,6	102,421	0,2	95,981	2,2
Marzo	97,005	3,5	98,977	-1,5	102,418	0,1	95,200	1,3
Abril	97,602	2,4	100,401	-0,8	102,416	-0,6	96,309	2,1
Mayo	97,776	2,2	102,166	-0,3	102,345	-0,6	96,376	1,7
Junio	97,640	1,3	103,104	0,9	101,819	-0,4	97,329	2,4
Julio	97,945	2,4	98,091	-0,6	100,732	-1,5	97,577	2,7
Agosto	98,114	2,5	97,989	-0,7	100,329	-2,2	97,936	3,1
Septiembre	98,189	2,2	99,461	0,0	100,448	-2,2	98,393	3,2
Octubre	98,447	2,1	101,218	-0,2	100,923	-1,7	99,922	3,9
Noviembre	98,806	1,7	102,270	0,0	101,044	-1,4	99,968	3,5
Diciembre	99,362	2,0	102,896	0,6	101,343	-0,7	99,562	3,3
<b>2011</b>								
Enero	98,234	2,1	97,871	-2,0	99,731	-2,5	98,456	2,8
Febrero	98,302	2,0	97,950	-0,6	99,561	-2,8	98,264	2,4
Marzo	99,164	2,2	99,755	0,8	99,370	-3,0	98,609	3,6
Abril	99,523	2,0	102,921	2,5	99,409	-2,9	98,867	2,7
Mayo	100,660	2,9	103,893	1,7	99,345	-2,9	99,537	3,3
Junio	100,493	2,9	103,190	0,1	100,568	-1,2	99,298	2,0
Julio	100,391	2,5	97,069	-1,0	100,281	-0,4	100,353	2,8
Agosto	100,152	2,1	97,202	-0,8	100,180	-0,1	100,864	3,0
Septiembre	100,293	2,1	98,887	-0,6	100,322	-0,1	101,522	3,2
Octubre	100,820	2,4	99,901	-1,3	100,479	-0,4	101,351	1,4
Noviembre	100,945	2,2	100,503	-1,7	100,430	-0,6	101,372	1,4
Diciembre	101,022	1,7	100,858	-2,0	100,323	-1,0	101,508	2,0
<b>2012</b>								
Enero	100,561	2,4	99,022	1,2	99,991	0,3	101,190	2,8
Febrero	100,486	2,2	98,706	0,8	100,170	0,6	101,189	3,0
Marzo	100,392	1,2	98,247	-1,5	100,084	0,7	101,039	2,5
Abril	101,215	1,7	98,915	-3,9	100,391	1,0	100,985	2,1
Mayo	101,789	1,1	99,850	-3,9	100,220	0,9	101,154	1,6
Junio	101,825	1,3	99,460	-3,6	100,076	-0,5	101,554	2,3
Julio	98,487	-1,9	95,729	-1,4	99,737	-0,5	100,846	0,5
Agosto	98,814	-1,3	95,564	-1,7	99,351	-0,8	100,725	-0,1
Septiembre	99,416	-0,9	97,208	-1,7	100,507	0,2	102,531	1,0
Octubre	100,944	0,1	99,575	-0,3	101,831	1,3	103,075	1,7
Noviembre	101,599	0,6	99,862	-0,6	101,980	1,5	103,155	1,8
Diciembre	102,176	1,1	100,252	-0,6	101,716	1,4	103,576	2,0

(\*) T1-12 Tasa de variación sobre igual periodo año anterior.

## 7.5. Evolución del I.P.C. por años y meses según rubricas para cada grupo Menaje

	Artículos no duraderos para el hogar		Servicios para el hogar	
	Indice	T1-12 (*)	Indice	T1-12 (*)
2010 Enero	99,888	0,3	96,315	2,1
Febrero	99,868	0,0	97,407	2,1
Marzo	99,412	-0,4	97,456	2,1
Abril	98,812	-1,5	97,570	2,4
Mayo	98,843	-1,4	97,742	2,6
Junio	98,591	-1,7	97,936	2,6
Julio	98,245	-2,2	97,941	2,4
Agosto	98,513	-2,3	97,946	2,4
Septiembre	98,434	-1,9	98,141	2,6
Octubre	97,606	-2,6	98,227	2,4
Noviembre	97,955	-1,5	98,054	2,0
Diciembre	99,122	-1,1	98,082	2,0
2011 Enero	99,345	-0,5	98,336	2,1
Febrero	97,776	-2,1	99,844	2,5
Marzo	99,267	-0,1	99,877	2,5
Abril	100,596	1,8	100,003	2,5
Mayo	100,159	1,3	100,074	2,4
Junio	99,486	0,9	100,029	2,1
Julio	99,973	1,8	100,301	2,4
Agosto	100,802	2,3	100,301	2,4
Septiembre	100,188	1,8	100,301	2,2
Octubre	100,530	3,0	100,089	1,9
Noviembre	100,729	2,8	100,132	2,1
Diciembre	101,149	2,0	100,713	2,7
2012 Enero	100,731	1,4	101,303	3,0
Febrero	100,697	3,0	102,556	2,7
Marzo	101,021	1,8	102,619	2,7
Abril	101,380	0,8	102,619	2,6
Mayo	101,731	1,6	102,405	2,3
Junio	102,081	2,6	102,429	2,4
Julio	102,141	2,2	102,367	2,1
Agosto	101,946	1,1	102,698	2,4
Septiembre	103,452	3,3	102,750	2,4
Octubre	102,866	2,3	103,016	2,9
Noviembre	102,472	1,7	103,016	2,9
Diciembre	102,732	1,6	103,027	2,3

(\*) T1-12 Tasa de variación sobre igual periodo año anterior.

## 7.6. Evolución del I.P.C. por años y meses según rubricas para cada grupo Medicina

	Servicios médicos y similares		Medicamentos y material terapéutico	
	Indice	T1-12 (*)	Indice	T1-12 (*)
2010 Enero	97,109	2,8	106,756	-3,4
Febrero	97,197	2,8	106,873	-3,6
Marzo	97,274	2,9	106,491	-3,8
Abril	97,331	3,0	106,396	-4,7
Mayo	97,578	3,2	104,658	-2,2
Junio	97,578	3,0	104,628	-2,4
Julio	97,550	3,0	104,743	-2,4
Agosto	97,550	3,0	104,793	-2,4
Septiembre	97,634	3,1	104,527	-2,7
Octubre	97,653	3,1	103,247	-3,8
Noviembre	97,621	3,1	102,662	-4,3
Diciembre	97,621	3,1	102,661	-4,3
2011 Enero	99,096	2,0	101,698	-4,7
Febrero	99,839	2,7	101,516	-5,0
Marzo	100,037	2,8	101,522	-4,7
Abril	100,074	2,8	101,202	-4,9
Mayo	100,091	2,6	100,949	-3,5
Junio	100,116	2,6	101,042	-3,4
Julio	100,116	2,6	100,370	-4,2
Agosto	100,119	2,6	99,625	-4,9
Septiembre	100,119	2,5	99,776	-4,5
Octubre	100,160	2,6	101,086	-2,1
Noviembre	100,117	2,6	95,734	-6,7
Diciembre	100,117	2,6	95,481	-7,0
2012 Enero	101,882	2,8	94,619	-7,0
Febrero	101,961	2,1	94,804	-6,6
Marzo	102,013	2,0	94,822	-6,6
Abril	102,048	2,0	94,777	-6,3
Mayo	102,032	1,9	94,827	-6,1
Junio	102,098	2,0	94,764	-6,2
Julio	102,146	2,0	111,171	10,8
Agosto	102,183	2,1	109,127	9,5
Septiembre	102,188	2,1	117,258	17,5
Octubre	102,026	1,9	117,259	16,0
Noviembre	101,837	1,7	117,719	23,0
Diciembre	101,809	1,7	116,526	22,0

(\*) T1-12 Tasa de variación sobre igual periodo año anterior.

## 7.7. Evolución del I.P.C. por años y meses según rubricas para cada grupo Transportes

	Transporte personal		Transporte público urbano		Transporte público interurbano	
	Indice	T1-12 (*)	Indice	T1-12 (*)	Indice	T1-12 (*)
2010 Enero	89,594	6,5	96,472	5,0	95,377	1,0
Febrero	89,567	6,0	96,472	5,0	94,332	1,1
Marzo	91,302	8,5	96,472	5,0	94,840	2,0
Abril	92,684	8,7	96,472	5,0	94,893	1,6
Mayo	93,052	8,3	96,472	5,0	95,101	2,2
Junio	92,804	5,5	96,472	5,0	95,620	1,0
Julio	93,199	6,3	96,472	5,0	98,094	1,0
Agosto	93,188	5,0	96,472	5,0	98,007	1,2
Septiembre	93,377	6,8	96,495	5,0	97,960	2,2
Octubre	93,549	6,8	96,544	5,0	97,802	2,4
Noviembre	94,369	6,5	96,558	5,0	97,653	3,4
Diciembre	96,147	9,0	96,558	5,0	98,109	3,2
2011 Enero	97,358	8,7	99,189	2,8	97,910	2,7
Febrero	98,170	9,6	99,189	2,8	98,258	4,2
Marzo	99,992	9,5	99,189	2,8	97,968	3,3
Abril	101,029	9,0	99,189	2,8	98,266	3,6
Mayo	100,107	7,6	99,189	2,8	99,266	4,4
Junio	99,870	7,6	99,189	2,8	99,534	4,1
Julio	100,420	7,7	97,882	1,5	101,095	3,1
Agosto	100,147	7,5	100,622	4,3	101,519	3,6
Septiembre	100,727	7,9	101,448	5,1	101,558	3,7
Octubre	100,521	7,5	101,557	5,2	101,982	4,3
Noviembre	100,937	7,0	101,557	5,2	100,922	3,3
Diciembre	100,722	4,8	101,801	5,4	101,723	3,7
2012 Enero	102,264	5,0	101,956	2,8	102,668	4,9
Febrero	103,019	4,9	101,956	2,8	101,569	3,4
Marzo	104,515	4,5	101,956	2,8	100,410	2,5
Abril	104,916	3,8	101,966	2,8	100,882	2,7
Mayo	102,944	2,8	112,983	13,9	103,361	4,1
Junio	101,300	1,4	113,022	13,9	105,085	5,6
Julio	102,338	1,9	113,022	15,5	109,718	8,5
Agosto	104,518	4,4	113,022	12,3	109,902	8,3
Septiembre	106,212	5,4	114,566	12,9	109,361	7,7
Octubre	105,362	4,8	114,674	12,9	108,918	6,8
Noviembre	102,221	1,3	114,674	12,9	108,920	7,9
Diciembre	102,081	1,3	114,695	12,7	109,581	7,7

(\*) T1-12 Tasa de variación sobre igual periodo año anterior.

## 7.8. Evolución del I.P.C. por años y meses según rubricas para cada grupo Comunicaciones

	Comunicaciones	
	Indice	T1-12 (*)
2010 Enero	101,322	-0,4
Febrero	101,285	-0,4
Marzo	101,280	-0,4
Abril	100,400	-1,2
Mayo	100,385	-1,1
Junio	100,333	-1,1
Julio	100,871	-0,5
Agosto	100,878	-0,5
Septiembre	100,882	-0,5
Octubre	100,652	-0,7
Noviembre	100,650	-0,7
Diciembre	100,643	-0,7
2011 Enero	100,588	-0,7
Febrero	100,564	-0,7
Marzo	100,561	-0,7
Abril	100,727	0,3
Mayo	100,698	0,3
Junio	100,662	0,3
Julio	99,649	-1,2
Agosto	99,644	-1,2
Septiembre	99,691	-1,2
Octubre	99,079	-1,6
Noviembre	99,081	-1,6
Diciembre	99,056	-1,6
2012 Enero	96,979	-3,6
Febrero	97,017	-3,5
Marzo	97,096	-3,4
Abril	96,711	-4,0
Mayo	96,761	-3,9
Junio	96,722	-3,9
Julio	94,973	-4,7
Agosto	94,973	-4,7
Septiembre	97,313	-2,4
Octubre	97,303	-1,8
Noviembre	96,264	-2,8
Diciembre	96,265	-2,8

(\*) T1-12 Tasa de variación sobre igual periodo año anterior.

## 7.9. Evolución del I.P.C. por años y meses según rubricas para cada grupo Ocio y cultura

	Objetos recreativos		Publicaciones		Esparcimiento	
	Indice	T1-12 (*)	Indice	T1-12 (*)	Indice	T1-12 (*)
2010 Enero	105,693	-3,5	97,006	1,6	97,011	1,2
Febrero	106,086	-3,2	97,025	1,6	96,867	0,9
Marzo	106,157	-2,6	97,162	1,4	97,223	0,9
Abril	105,926	-2,9	97,246	1,1	97,490	1,0
Mayo	106,202	-1,9	97,789	1,4	97,443	0,7
Junio	106,036	-2,1	97,371	1,0	97,578	0,8
Julio	105,547	-2,4	97,517	1,1	97,948	1,2
Agosto	105,521	-2,3	97,104	0,9	97,981	1,3
Septiembre	105,081	-2,4	97,086	1,0	97,737	0,9
Octubre	105,061	-1,9	97,574	1,5	98,024	1,2
Noviembre	104,354	-2,1	97,946	1,7	98,038	1,2
Diciembre	103,842	-2,4	98,278	2,0	97,985	1,0
2011 Enero	101,472	-4,0	98,854	1,9	98,426	1,5
Febrero	101,829	-4,0	99,428	2,5	98,463	1,6
Marzo	101,388	-4,5	99,439	2,3	98,422	1,2
Abril	101,028	-4,6	100,007	2,8	98,377	0,9
Mayo	100,220	-5,6	99,655	1,9	98,484	1,1
Junio	100,312	-5,4	99,738	2,4	97,606	0,0
Julio	99,793	-5,5	100,562	3,1	97,779	-0,2
Agosto	99,979	-5,3	100,389	3,4	98,318	0,3
Septiembre	98,713	-6,1	100,098	3,1	101,133	3,5
Octubre	98,664	-6,1	100,153	2,6	100,109	2,1
Noviembre	98,674	-5,4	100,326	2,4	103,372	5,4
Diciembre	97,929	-5,7	101,350	3,1	109,511	11,8
2012 Enero	95,689	-5,7	100,290	1,5	104,039	5,7
Febrero	95,802	-5,9	100,357	0,9	104,798	6,4
Marzo	95,740	-5,6	100,479	1,0	104,872	6,6
Abril	95,190	-5,8	99,827	-0,2	106,275	8,0
Mayo	95,345	-4,9	99,794	0,1	104,039	5,6
Junio	95,013	-5,3	99,862	0,1	104,022	6,6
Julio	93,771	-6,0	101,171	0,6	103,826	6,2
Agosto	93,129	-6,9	99,932	-0,5	103,610	5,4
Septiembre	93,653	-5,1	100,463	0,4	109,112	7,9
Octubre	93,636	-5,1	100,531	0,4	112,125	12,0
Noviembre	92,607	-6,1	100,074	-0,3	112,284	8,6
Diciembre	92,146	-5,9	101,280	-0,1	111,868	2,2

(\*) T1-12 Tasa de variación sobre igual periodo año anterior.

## 7.10. Evolución del I.P.C. por años y meses según rubricas para cada grupo Enseñanza

	Educación infantil y primaria		Educación secundaria		Educación universitaria		Otras enseñanzas	
	Indice	T1-12 (*)	Indice	T1-12 (*)	Indice	T1-12 (*)	Indice	T1-12 (*)
<b>2010</b>								
Enero	99,390	1,5	98,784	1,2	96,119	3,4	97,551	2,2
Febrero	99,390	1,5	98,784	1,2	96,194	3,3	97,498	1,9
Marzo	99,390	1,5	98,784	1,2	96,194	3,3	96,825	0,7
Abril	99,390	1,5	98,784	1,2	96,194	3,3	96,836	0,4
Mayo	99,390	1,5	98,784	1,2	96,194	3,3	96,954	0,4
Junio	99,390	1,5	98,784	1,2	96,194	3,3	97,586	0,8
Julio	99,390	1,5	98,784	1,2	96,194	3,3	97,715	0,8
Agosto	99,390	1,5	98,784	1,2	96,194	3,3	97,819	0,9
Septiembre	99,734	0,3	99,339	0,6	96,194	3,3	97,893	0,9
Octubre	99,734	0,3	99,407	0,6	98,869	2,9	98,099	0,9
Noviembre	99,734	0,3	99,407	0,6	98,869	2,9	98,424	1,1
Diciembre	99,734	0,3	99,407	0,6	98,869	2,9	99,026	1,7
<b>2011</b>								
Enero	99,734	0,3	99,407	0,6	98,869	2,9	99,553	2,1
Febrero	99,784	0,4	99,407	0,6	98,956	2,9	99,501	2,1
Marzo	99,784	0,4	99,407	0,6	98,956	2,9	99,713	3,0
Abril	99,784	0,4	99,407	0,6	98,956	2,9	99,908	3,2
Mayo	99,784	0,4	99,407	0,6	98,956	2,9	99,938	3,1
Junio	99,784	0,4	99,407	0,6	98,956	2,9	100,106	2,6
Julio	99,784	0,4	99,407	0,6	98,956	2,9	99,989	2,3
Agosto	99,784	0,4	99,407	0,6	98,956	2,9	100,001	2,2
Septiembre	100,445	0,7	101,101	1,8	98,956	2,9	99,862	2,0
Octubre	100,445	0,7	101,213	1,8	103,161	4,3	100,179	2,1
Noviembre	100,445	0,7	101,213	1,8	103,161	4,3	100,239	1,8
Diciembre	100,445	0,7	101,213	1,8	103,161	4,3	101,009	2,0
<b>2012</b>								
Enero	100,445	0,7	101,213	1,8	103,161	4,3	101,121	1,6
Febrero	100,445	0,7	101,213	1,8	103,265	4,4	101,136	1,6
Marzo	100,445	0,7	101,213	1,8	103,265	4,4	101,440	1,7
Abril	100,445	0,7	101,213	1,8	103,265	4,4	101,564	1,7
Mayo	100,445	0,7	101,213	1,8	103,265	4,4	101,564	1,6
Junio	100,445	0,7	101,213	1,8	103,265	4,4	101,578	1,5
Julio	100,445	0,7	101,213	1,8	103,265	4,4	101,715	1,7
Agosto	100,445	0,7	101,213	1,8	103,265	4,4	101,715	1,7
Septiembre	101,266	0,8	101,920	0,8	103,265	4,4	102,173	2,3
Octubre	101,386	0,9	102,176	1,0	136,537	32,4	102,475	2,3
Noviembre	101,386	0,9	102,176	1,0	136,537	32,4	102,722	2,5
Diciembre	102,400	1,9	103,262	2,0	136,537	32,4	103,201	2,2

(\*) T1-12 Tasa de variación sobre igual periodo año anterior.

### 7.11. Evolución del I.P.C. por años y meses según rubricas para cada grupo Hoteles, cafés y restaurantes

	Turismo y hostelería	
	Indice	T1-12 (*)
2010 Enero	96,657	-0,2
Febrero	96,586	-0,5
Marzo	97,398	0,2
Abril	97,644	-0,8
Mayo	97,338	0,0
Junio	97,823	0,0
Julio	99,392	0,5
Agosto	100,794	0,9
Septiembre	98,860	0,7
Octubre	98,162	0,7
Noviembre	97,491	0,5
Diciembre	98,796	0,9
2011 Enero	97,859	1,2
Febrero	98,244	1,7
Marzo	98,717	1,4
Abril	100,135	2,6
Mayo	99,249	2,0
Junio	99,680	1,9
Julio	101,591	2,2
Agosto	103,278	2,5
Septiembre	100,667	1,8
Octubre	100,096	2,0
Noviembre	99,437	2,0
Diciembre	101,047	2,3
2012 Enero	99,607	1,8
Febrero	99,670	1,5
Marzo	100,334	1,6
Abril	101,926	1,8
Mayo	100,550	1,3
Junio	101,107	1,4
Julio	102,647	1,0
Agosto	103,957	0,7
Septiembre	101,900	1,2
Octubre	101,571	1,5
Noviembre	100,467	1,0
Diciembre	101,723	0,7

(\*) T1-12 Tasa de variación sobre igual periodo año anterior.



## 7.12. Evolución del I.P.C. por años y meses según rubricas para cada grupo Otros

	Artículos de uso personal		Otros bienes y servicios	
	Indice	T1-12 (*)	Indice	T1-12 (*)
2010 Enero	97,392	0,6	94,555	2,6
Febrero	97,435	0,2	94,619	2,6
Marzo	97,583	0,6	94,885	2,4
Abril	97,693	0,7	95,293	2,2
Mayo	97,079	0,3	95,488	2,3
Junio	97,109	-0,2	96,179	2,9
Julio	97,213	0,1	96,642	3,9
Agosto	98,239	1,2	96,795	4,1
Septiembre	98,639	1,6	97,087	3,7
Octubre	98,726	1,4	97,614	3,7
Noviembre	98,938	1,8	98,027	3,9
Diciembre	99,242	1,9	98,453	4,6
2011 Enero	99,278	1,9	99,092	4,8
Febrero	99,248	1,9	99,014	4,6
Marzo	99,345	1,8	99,171	4,5
Abril	99,452	1,8	99,471	4,4
Mayo	99,619	2,6	99,772	4,5
Junio	99,957	2,9	100,170	4,1
Julio	100,019	2,9	99,592	3,1
Agosto	100,521	2,3	99,665	3,0
Septiembre	100,763	2,2	100,269	3,3
Octubre	100,730	2,0	100,980	3,4
Noviembre	100,444	1,5	101,261	3,3
Diciembre	100,624	1,4	101,541	3,1
2012 Enero	100,522	1,3	102,692	3,6
Febrero	100,495	1,3	102,638	3,7
Marzo	100,859	1,5	102,861	3,7
Abril	100,636	1,2	103,451	4,0
Mayo	100,715	1,1	103,560	3,8
Junio	100,314	0,4	103,859	3,7
Julio	99,933	-0,1	103,488	3,9
Agosto	100,109	-0,4	105,390	5,7
Septiembre	101,707	0,9	107,354	7,1
Octubre	103,294	2,5	108,983	7,9
Noviembre	103,612	3,2	109,113	7,8
Diciembre	102,493	1,9	109,391	7,7

(\*) T1-12 Tasa de variación sobre igual periodo año anterior.

## NOTAS METODOLÓGICAS

El periodo base del nuevo IPC es el año 2011; Con la nueva base se pretende mejorar la representabilidad de este indicador mediante cambios en la composición de la compra y la actualización de la estructura de ponderaciones. Asimismo, el IPC base 2011 introduce un nuevo tratamiento para los artículos estacionales (frutas frescas y hortalizas frescas), que permitirá realizar una medición más precisa de la evolución de los precios en el corto plazo para este tipo de productos.

La selección de productos que componen la cesta de la compra del IPC, se realiza en función de la importancia del gasto, para que sean representativos del consumo de los hogares. La fuente utilizada es la Encuesta de Presupuestos Familiares (EPF).

Los cambios más relevantes en el nuevo IPC base 2011, están relacionados con los bienes y servicios relativos a los soportes para el registro de imagen y sonido y con el material para el tratamiento de la información, así se incorporan los discos duros portátiles y excluye el CD gravable y el alquiler de películas. En lo referente a materiales para el tratamiento de la información la nueva base incluye los notebooks, las tablets. También se incorporan en la cesta de la compra los servicios de estética y paramédicos.

Como consecuencia de estos ajustes, la cesta de la compra del IPC pasa a tener 489 artículos, frente a los 491 de la base anterior.

### Selección de la muestra

Dado el elevado grado de representatividad de la muestra del IPC, el número de municipios y establecimientos de la base 2011 es el mismo que en la base anterior.

Los precios se recogen en 177 municipios (las 52 capitales de provincia y 125 municipios no capitales). Se recogen los precios de toda la cesta de la compra en 97 de ellos, de todos los productos de alimentación y parte del resto en 44, y de

aproximadamente la mitad de los artículos de la cesta en 36.

Alrededor de 29.000 establecimientos servirán de muestra para recoger los 220.000 precios con los que se calcula cada mes el IPC.

Con esta muestra se cubre, como mínimo, el 30% de población de cada provincia y 50% de la población de cada comunidad autónoma.

### Tratamiento de artículos estacionales

Se consideran aquellos bienes o servicios que dejan de estar disponibles para la venta en determinados periodos a lo largo del tiempo y esta situación se repite cíclicamente. Estos artículos son las frutas frescas y las legumbres y hortalizas frescas; En la nueva base se han incorporado dos cambios relacionados con este tipo de artículos:

- Revisión de la cesta de artículos estacionales. Muchas frutas y verduras dejan de ser estacionales cuando están disponibles todo el año en el mercado.
- Nuevo tratamiento metodológico. Para los productos estacionales se aplicará una nueva metodología que estimará los precios de los artículos que no estén disponibles en el mercado.

### Actualización de las Ponderaciones

La continua adaptación del IPC a los cambios en el comportamiento de los consumidores incluye la revisión permanente de su estructura de ponderaciones. Cada año se actualiza el peso o la importancia de los grandes agregados que componen este indicador. Además de lo anterior, cada cinco años se actualiza la estructura completa para todos los niveles de desagregación.

La estructura de ponderaciones de la base 2011 se ha elaborado a partir de la EPF como fuente principal de información, además de otras fuentes como la evolución del consumo privado de la Contabilidad Nacional, la evolución de precios del IPC y otras fuentes de diferentes sectores.

**Equipo de trabajo:** Antonio Sánchez Molina, Adolfo Alvarado Guadalupe, Silvia Fernández Cruz

**Edita:** Dirección General de Economía,  
Estadística e Innovación Tecnológica  
Consejería de Economía y Hacienda  
Príncipe de Vergara, 132 - 28002 - Madrid  
[www.madrid.org/iestadis](http://www.madrid.org/iestadis)  
[iestadis@madrid.org](mailto:iestadis@madrid.org)

Edición: Enero 2013



**Comunidad de Madrid**

CONSEJERÍA DE ECONOMÍA Y HACIENDA  
Dirección General de Economía,  
Estadística e Innovación Tecnológica