

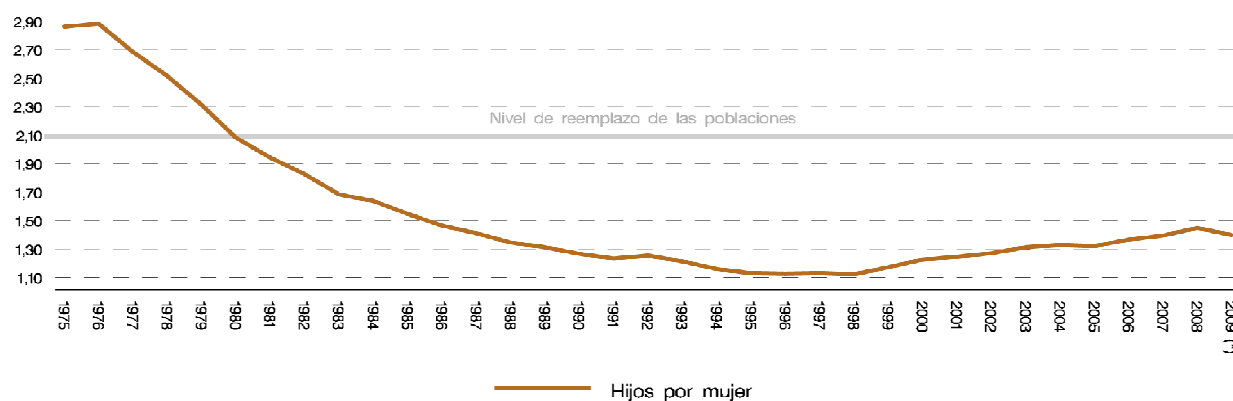
Demografía y Salud

Movimiento Natural de la Población

Marzo 2010

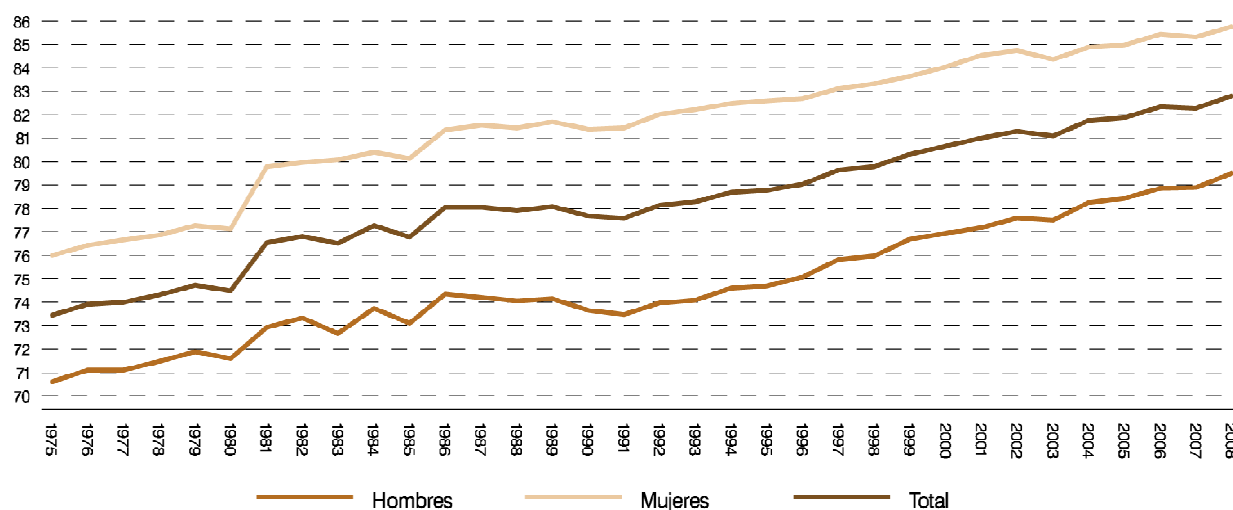
88

Índice sintético de fecundidad



(*) Se toma como estimación del año 2009 los últimos doce meses de los que se dispone de información {IV 2008 – III 2009}

Esperanza de vida al nacimiento



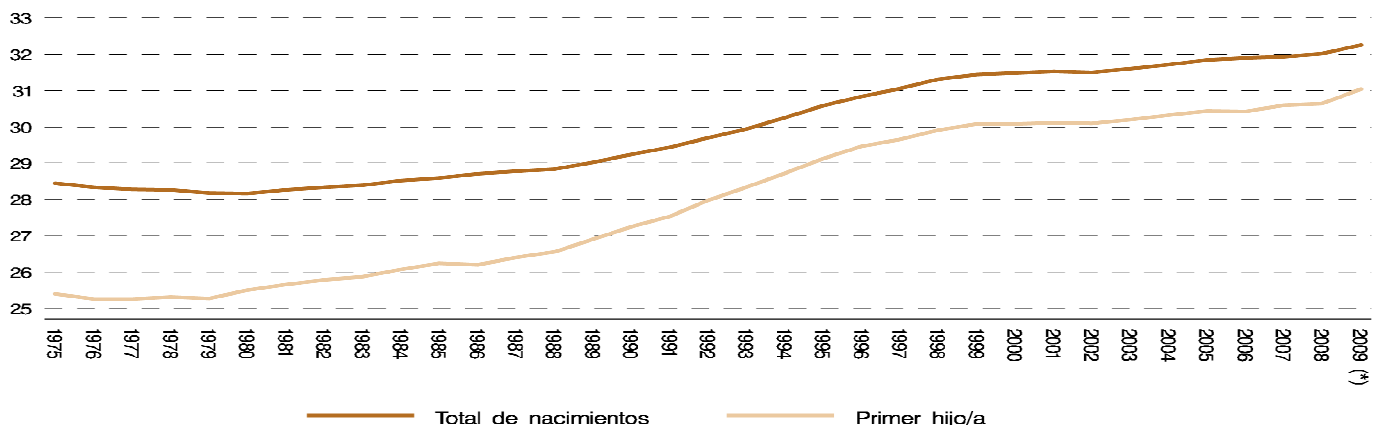
Dirección General de Economía,
Estadística e Innovación Tecnológica
CONSEJERÍA DE ECONOMÍA Y HACIENDA

Comunidad de Madrid

1. Indicadores demográficos de residentes. Nacimientos

	Tasa bruta de natalidad	Tasa general de fecundidad	Índice sintético de fecundidad	Edad media madre					
				Todos los nacidos			Primer hijo		
				Total	Española	Extranjera	Total	Española	Extranjera
1975	21,21	84,32	2,8653	28,45			25,41		
1976	21,37	85,14	2,8878	28,33			25,26		
1977	19,95	79,60	2,6870	28,28			25,25		
1978	18,74	74,83	2,5209	28,26			25,32		
1979	17,31	68,99	2,3187	28,18			25,27		
1980	15,65	62,13	2,0847	28,16			25,50		
1981	14,67	58,02	1,9454	28,26			25,66		
1982	13,87	54,72	1,8316	28,34			25,79		
1983	12,80	50,39	1,6846	28,39			25,88		
1984	12,50	49,04	1,6389	28,52			26,07		
1985	11,91	46,49	1,5513	28,60			26,24		
1986	11,37	44,12	1,4693	28,70			26,21		
1987	11,04	42,54	1,4157	28,78			26,41		
1988	10,58	40,38	1,3492	28,84			26,56		
1989	10,38	39,11	1,3151	29,02			26,91		
1990	10,12	37,72	1,2707	29,24			27,25		
1991	9,93	36,72	1,2364	29,43			27,54		
1992	10,17	37,22	1,2566	29,69			27,97		
1993	9,90	35,99	1,2162	29,93			28,33		
1994	9,51	34,45	1,1618	30,26			28,72		
1995	9,35	33,82	1,1349	30,58	30,65	29,46	29,12	29,19	28,15
1996	9,40	33,94	1,1291	30,84	30,92	29,68	29,47	29,55	28,36
1997	9,60	34,45	1,1344	31,05	31,19	29,35	29,66	29,79	28,09
1998	9,55	34,47	1,1240	31,32	31,47	29,52	29,91	30,07	28,13
1999	10,04	36,41	1,1737	31,43	31,65	29,17	30,07	30,30	27,74
2000	10,71	38,63	1,2290	31,48	31,83	28,80	30,07	30,47	27,22
2001	10,96	39,60	1,2483	31,52	32,03	28,59	30,10	30,66	26,98
2002	11,23	40,64	1,2728	31,50	32,15	28,41	30,09	30,78	26,85
2003	11,64	42,24	1,3167	31,59	32,29	28,57	30,19	30,94	27,01
2004	11,73	42,78	1,3311	31,71	32,45	28,75	30,32	31,12	27,15
2005	11,59	42,52	1,3218	31,84	32,61	28,99	30,44	31,30	27,30
2006	11,90	43,87	1,3673	31,90	32,76	28,96	30,43	31,41	27,27
2007	12,12	44,70	1,3996	31,93	32,97	28,93	30,59	31,72	27,57
2008	12,44	46,16	1,4508	32,01	33,10	29,06	30,64	31,85	27,58
IV 2008 - III 2009	11,99	44,69	1,4030	32,26	33,27	29,47	31,04	32,13	28,25

Edad media de la madre al nacimiento de su hijo/a



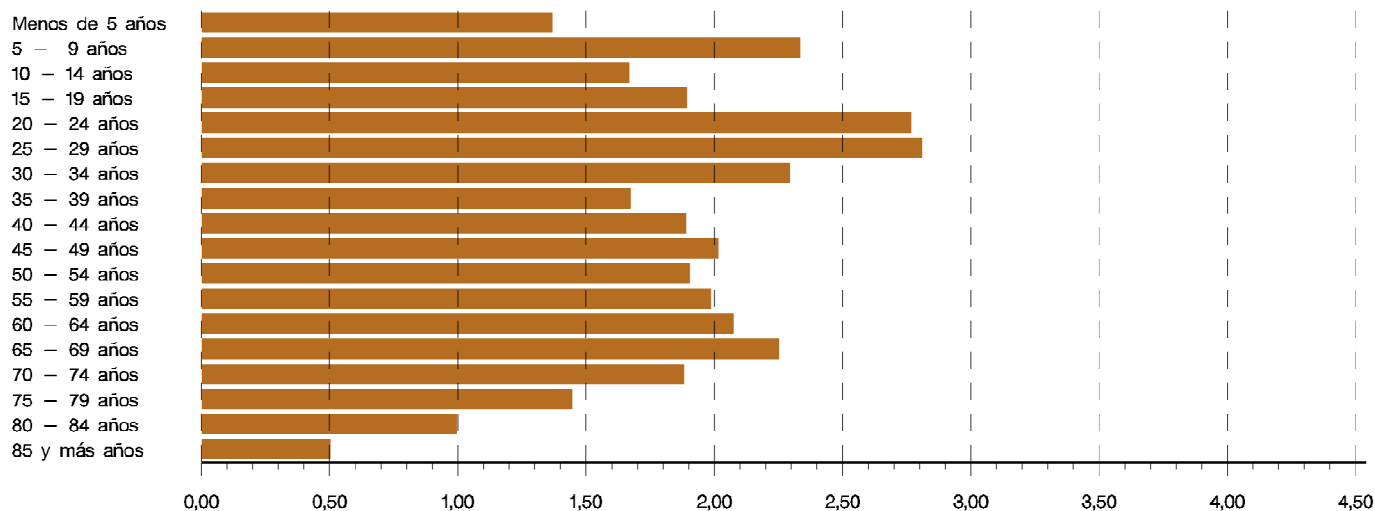
(*) Se toma como estimación del año 2009 los últimos doce meses de los que se dispone de información {IV 2008 - III 2009}

2. Indicadores demográficos de residentes. Defunciones

	Tasa bruta de mortalidad	Tasa de mortalidad infantil	Edad media a la defunción						Esperanza de vida al nacimiento ^(*)			
			Hombres			Mujeres			Total	Hombres	Mujeres	
			Total	Españoles	Extranjeros	Total	Españolas	Extranjeras				
1975	6,30	14,82	61,58				69,04			73,44	70,62	76,01
1976	6,44	13,46	62,48				70,02			73,90	71,11	76,44
1977	6,29	13,29	62,46				70,44			74,00	71,09	76,66
1978	6,25	11,46	63,23				70,65			74,31	71,48	76,87
1979	6,05	10,97	63,36				70,80			74,73	71,89	77,28
1980	6,03	10,61	63,99				71,70			74,50	71,60	77,13
1981	6,42	12,07	64,23				71,84			76,55	72,94	79,79
1982	6,04	11,70	65,10				72,34			76,82	73,33	79,95
1983	6,39	10,95	64,75				72,88			76,53	72,66	80,09
1984	6,32	9,19	65,70				73,45			77,26	73,74	80,40
1985	6,62	7,77	66,25				74,40			76,78	73,09	80,15
1986	6,37	7,85	66,23				74,80			78,04	74,35	81,35
1987	6,51	7,83	66,29				75,01			78,05	74,19	81,56
1988	6,73	7,10	66,58				75,14			77,92	74,06	81,45
1989	6,76	6,76	66,56				75,51			78,08	74,14	81,70
1990	7,07	6,93	66,62				75,92			77,67	73,66	81,39
1991	7,22	6,37	66,67				76,34			77,60	73,49	81,45
1992	7,01	6,75	66,57				76,20			78,13	73,96	82,03
1993	7,13	6,51	67,25				76,66			78,28	74,09	82,22
1994	7,11	6,21	67,77				76,89			78,68	74,60	82,47
1995	7,25	4,98	68,13				77,10			78,78	74,69	82,61
1996	7,29	4,19	68,69				77,68			79,03	75,06	82,69
1997	7,03	4,78	69,79	70,01	50,25		78,36	78,54	58,40	79,64	75,81	83,12
1998	7,37	4,18	70,74	70,95	52,06		79,15	79,33	58,23	79,79	75,97	83,31
1999	7,36	3,66	71,34	71,50	55,06		79,35	79,46	65,66	80,32	76,69	83,63
2000	7,15	4,06	71,27	71,58	49,86		79,34	79,58	58,18	80,67	76,94	84,06
2001	7,07	3,80	71,36	71,82	44,34		79,49	79,72	59,98	81,02	77,19	84,53
2002	6,98	3,64	71,57	72,03	47,03		80,01	80,35	56,45	81,31	77,58	84,73
2003	7,19	4,00	71,77	72,35	45,20		80,04	80,40	55,23	81,08	77,51	84,36
2004	6,85	4,00	71,94	72,55	46,81		80,20	80,63	55,88	81,75	78,26	84,89
2005	6,82	3,58	72,52	73,12	46,83		80,59	80,97	55,88	81,87	78,43	84,98
2006	6,60	3,04	72,50	73,10	45,91		80,72	81,06	59,01	82,34	78,87	85,45
2007	6,70	2,77	72,88	73,61	47,40		80,89	81,27	58,66	82,27	78,89	85,33
2008	6,52	2,85	73,60	74,28	46,07		81,13	81,54	56,25	82,81	79,50	85,77
IV 2008 - III 2009	6,40	2,75	74,34	74,85	51,40		81,60	81,94	62,44			

(*) A partir del año 1986 se ha utilizado una nueva metodología para el cálculo de la esperanza de vida.

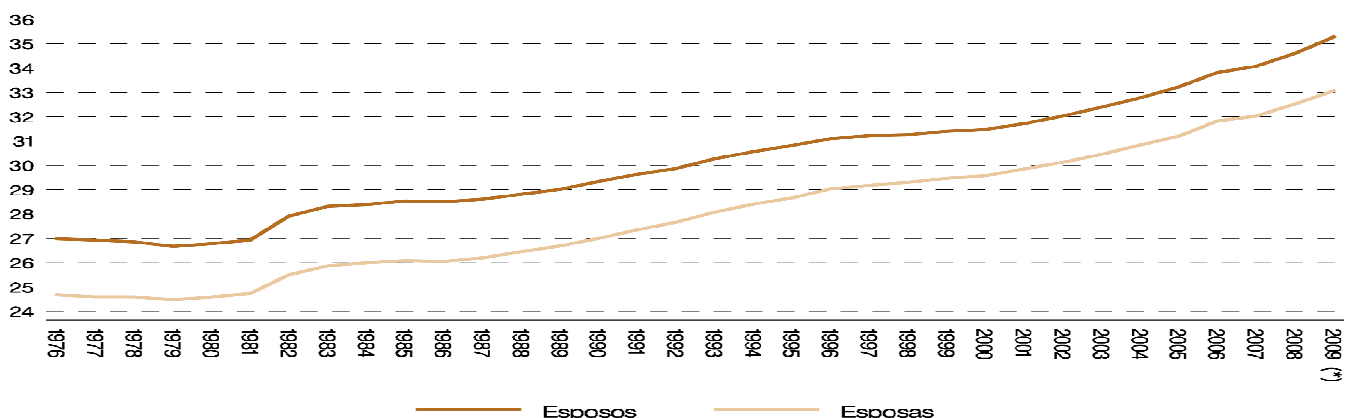
Razón de mortalidad varón/mujer. 2008



3. Indicadores demográficos de residentes. Matrimonios

	Tasa bruta de nupcialidad			Edad media al matrimonio									
	Matrimonio	Esposos	Esposas	Esposos				Esposas					
				Total			Solteros	Total			Solteras		
				Total	Españoles	Extranjeros		Total	Españolas	Extranjeras			
1975	9,05												
1976	8,20	16,07	14,47	26,97			26,54	24,68					24,47
1977	8,01	15,72	14,20	26,92			26,45	24,59					24,37
1978	7,49	14,76	13,33	26,86			26,50	24,58					24,42
1979	6,87	13,67	12,43	26,67			26,51	24,47					24,39
1980	6,19	12,40	11,31	26,78			26,31	24,58					24,38
1981	5,42	10,78	9,86	26,92			26,43	24,74					24,50
1982	5,62	11,15	10,26	27,91			26,96	25,50					25,15
1983	5,64	11,16	10,27	28,31			26,86	25,87					25,32
1984	5,46	10,82	9,94	28,38			27,17	26,00					25,52
1985	5,24	10,45	9,64	28,54			27,37	26,09					25,62
1986	5,42	11,06	10,28	28,50	28,45	30,38	27,35	26,05	25,99	28,89			25,62
1987	5,53	11,25	10,43	28,61	28,57	29,89	27,44	26,20	26,13	29,30			25,73
1988	5,57	11,31	10,49	28,81	28,77	30,30	27,67	26,44	26,37	29,12			25,95
1989	5,81	11,64	10,76	29,01	28,95	30,48	27,86	26,69	26,61	29,15			26,19
1990	5,91	11,84	10,94	29,33	29,29	30,49	28,11	26,99	26,90	29,96			26,44
1991	5,95	11,95	11,04	29,63	29,61	30,32	28,40	27,35	27,29	29,37			26,84
1992	5,94	11,90	10,99	29,87	29,84	30,78	28,65	27,65	27,59	29,30			27,09
1993	5,51	11,10	10,23	30,27	30,27	30,30	29,00	28,07	28,00	29,72			27,54
1994	5,38	10,88	10,05	30,57	30,58	30,41	29,28	28,41	28,32	30,06			27,79
1995	5,38	10,94	10,04	30,82	30,82	30,91	29,61	28,66	28,59	30,38			28,11
1996	5,12	10,36	9,52	31,10	31,11	30,86	29,97	29,03	28,96	30,56			28,54
1997	5,22	10,63	9,72	31,22	31,21	31,41	30,10	29,18	29,12	30,97			28,64
1998	5,63	11,44	10,45	31,26	31,25	31,65	30,24	29,30	29,23	30,85			28,75
1999	5,63	11,40	10,45	31,38	31,36	31,96	30,32	29,47	29,39	31,58			28,89
2000	5,80	11,76	10,76	31,48	31,47	31,67	30,44	29,58	29,54	30,44			29,01
2001	5,49	11,10	10,16	31,71	31,74	31,13	30,62	29,84	29,82	30,12			29,25
2002	5,35	10,81	9,92	32,02	32,06	31,44	30,89	30,12	30,10	30,39			29,46
2003	5,17	10,53	9,68	32,38	32,46	31,50	31,14	30,45	30,39	30,91			29,74
2004	5,14	10,47	9,71	32,77	32,87	31,87	31,51	30,84	30,82	30,98			30,09
2005	4,76	9,73	9,05	33,23	33,40	31,70	31,90	31,20	31,17	31,38			30,44
2006	4,57	9,45	8,80	33,81	34,03	32,12	32,38	31,82	31,91	31,23			30,92
2007	4,54	9,32	8,71	34,07	34,29	32,49	32,52	32,02	32,10	31,52			31,07
2008	4,22	8,74	8,16	34,60	34,83	32,99	32,86	32,51	32,61	32,00			31,42
IV 2008 - III 2009		7,82	7,30	35,27	35,71	32,95	33,45	33,06	33,25	32,24			31,99

Edad media al matrimonio

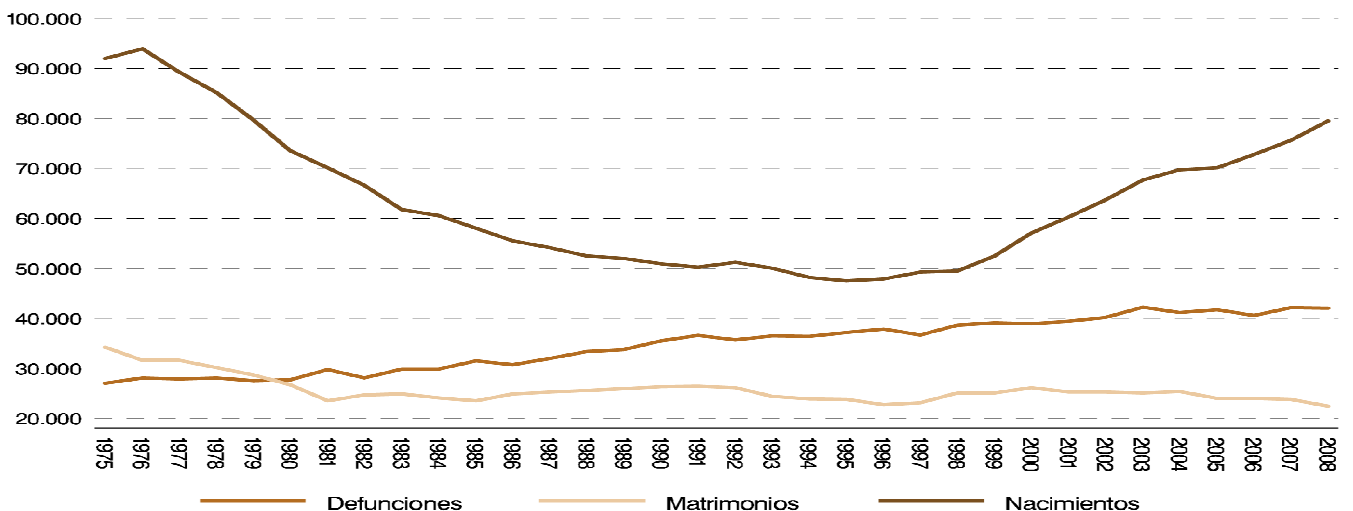


(*) Se toma como estimación del año 2009 los últimos doce meses de los que se dispone de información (IV 2008 - III 2009)

4. Evolución demográfica registrada en la Comunidad de Madrid

	Nacimientos			Defunciones			Matrimonios				
	Total	Hombres	Mujeres	Total	Hombres	Mujeres	Total	Mismo sexo	Distinto sexo		
									Religiosos	Civiles	
1975	91.924	47.725	44.199	27.060	14.080	12.980	34.223	-	-	-	
1976	93.893	48.247	45.646	28.069	14.542	13.527	31.569	-	31.459	110	
1977	89.243	46.221	43.022	27.856	14.575	13.281	31.558	-	31.260	298	
1978	85.123	44.382	40.741	28.079	14.638	13.441	30.171	-	29.217	954	
1979	79.679	41.194	38.485	27.527	14.443	13.084	28.653	-	26.837	1.816	
1980	73.485	37.989	35.496	27.706	14.503	13.203	26.697	-	24.240	2.457	
1981	70.121	36.480	33.641	29.754	15.564	14.190	23.502	-	21.064	2.438	
1982	66.642	34.479	32.163	28.051	14.744	13.307	24.668	-	21.049	3.619	
1983	61.718	32.009	29.709	29.837	15.668	14.169	24.838	-	18.425	6.413	
1984	60.554	31.284	29.270	29.851	15.675	14.176	24.095	-	19.132	4.963	
1985	58.004	30.101	27.903	31.547	16.448	15.099	23.522	-	18.411	5.111	
1986	55.496	28.456	27.040	30.735	16.092	14.643	24.844	-	18.573	6.271	
1987	54.150	27.927	26.223	31.965	16.867	15.098	25.260	-	18.748	6.512	
1988	52.433	26.982	25.451	33.336	17.559	15.777	25.536	-	18.925	6.611	
1989	51.961	26.818	25.143	33.729	17.859	15.870	25.938	-	19.189	6.749	
1990	50.919	26.360	24.559	35.509	18.805	16.704	26.305	-	19.029	7.276	
1991	50.209	25.827	24.382	36.605	19.393	17.212	26.470	-	19.175	7.295	
1992	51.214	26.369	24.845	35.673	19.060	16.613	26.170	-	19.022	7.148	
1993	49.986	25.802	24.184	36.459	19.429	17.030	24.352	-	17.341	7.011	
1994	48.132	25.044	23.088	36.420	19.342	17.078	23.874	-	16.782	7.092	
1995	47.448	24.541	22.907	37.124	19.827	17.297	23.773	-	17.088	6.685	
1996	47.928	24.523	23.405	37.833	19.837	17.996	22.707	-	16.071	6.636	
1997	49.232	25.408	23.824	36.710	19.169	17.541	23.149	-	16.808	6.341	
1998	49.424	25.533	23.891	38.646	20.036	18.610	25.109	-	18.139	6.970	
1999	52.482	27.197	25.285	39.081	20.049	19.032	25.098	-	18.157	6.941	
2000	57.041	29.525	27.516	38.873	20.067	18.806	26.112	-	18.875	7.237	
2001	60.237	30.980	29.257	39.422	20.429	18.993	25.279	-	17.642	7.637	
2002	63.690	32.876	30.814	40.205	20.543	19.662	25.232	-	16.935	8.297	
2003	67.706	34.891	32.815	42.202	21.348	20.854	25.028	-	15.600	9.428	
2004	69.728	36.269	33.459	41.130	20.758	20.372	25.339	-	14.526	10.813	
2005	70.143	35.774	34.369	41.743	21.038	20.705	24.037	252	13.013	10.772	
2006	72.762	37.460	35.302	40.615	20.546	20.069	23.998	865	11.568	11.565	
2007	75.529	38.823	36.706	42.180	21.286	20.894	23.831	596	11.039	12.196	
2008	79.511	40.849	38.662	42.070	21.145	20.925	22.489	614	9.784	12.091	
2008	Octubre	6.594	3.464	3.130	3.564	1.835	1.729	2.357	71	1.059	1.227
	Noviembre	6.199	3.182	3.017	3.453	1.747	1.706	1.438	61	369	1.008
	Diciembre	6.467	3.273	3.194	4.078	2.046	2.032	955	36	171	748
2009	Enero	6.288	3.252	3.036	4.400	2.155	2.242	805	35	103	624
	Febrero	5.463	2.804	2.659	3.262	1.605	1.657	1.069	62	188	757
	Marzo	6.314	3.290	3.024	3.436	1.809	1.627	1.243	37	356	799
	Abril	6.437	3.308	3.129	3.439	1.728	1.711	1.308	36	441	774
	Mayo	6.704	3.524	3.180	3.265	1.602	1.663	2.024	41	941	956
	Junio	6.433	3.375	3.058	3.134	1.525	1.609	2.790	53	1.366	1.274
	Julio	6.602	3.379	3.223	3.163	1.562	1.601	2.245	58	1.011	1.076
	Agosto	5.791	2.949	2.841	3.194	1.574	1.620	744	16	401	299
	Septiembre	4.526	2.380	2.146	2.470	1.208	1.262	1.534	24	773	679

Nacimientos, defunciones y matrimonios por años

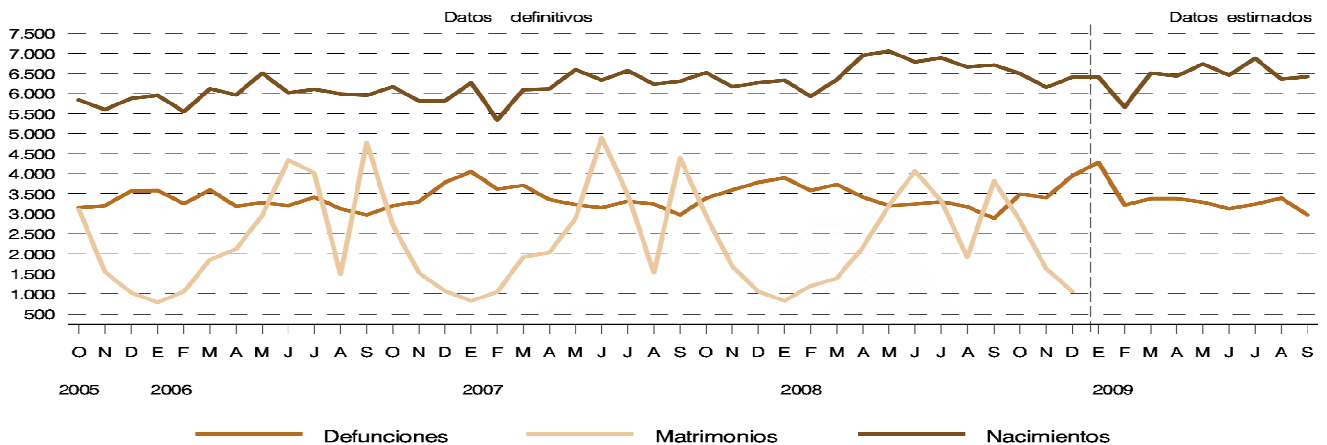


5. Evolución demográfica de residentes en la Comunidad de Madrid (*)

	Nacimientos			Defunciones			Crecimiento Natural	Matrimonios				Mismo sexo
	Total	Hombres	Mujeres	Total	Hombres	Mujeres		Distinto sexo		Total	1 ^{er} matrimonio	
								Esposos	Esposas			
	Total	1 ^{er} matrimonio	Total	1 ^{er} matrimonio								
1975	90.941	47.223	43.718	27.020	14.045	12.975	63.921	-	-	-	-	-
1976	93.279	47.945	45.334	28.093	14.524	13.569	65.186	34.106	33.601	32.440	32.189	-
1977	88.650	45.920	42.730	27.970	14.636	13.334	60.680	33.920	33.381	32.469	32.209	-
1978	84.726	44.151	40.575	28.235	14.702	13.533	56.491	32.350	31.984	31.061	30.887	-
1979	79.492	41.122	38.370	27.760	14.579	13.181	51.732	30.365	30.220	29.460	29.380	-
1980	72.841	37.673	35.168	28.070	14.738	13.332	44.771	27.861	27.410	27.220	27.020	-
1981	68.860	35.825	33.035	30.144	15.799	14.345	38.716	24.425	24.039	23.969	23.771	-
1982	65.467	33.878	31.589	28.532	15.032	13.500	36.935	25.398	24.462	25.069	24.672	-
1983	60.729	31.417	29.312	30.337	15.974	14.363	30.392	25.531	23.933	25.234	24.563	-
1984	59.539	30.745	28.794	30.108	15.847	14.261	29.431	24.828	23.404	24.529	23.874	-
1985	56.890	29.513	27.377	31.598	16.518	15.080	25.292	24.052	22.650	23.863	23.183	-
1986	54.540	27.942	26.598	30.544	15.960	14.584	23.996	25.550	24.026	25.572	24.825	-
1987	53.354	27.554	25.800	31.482	16.608	14.874	21.872	26.204	24.602	26.130	25.372	-
1988	51.521	26.527	24.994	32.768	17.309	15.459	18.753	26.533	24.901	26.478	25.597	-
1989	50.911	26.305	24.606	33.176	17.607	15.569	17.735	27.516	25.789	27.334	26.383	-
1990	49.935	25.827	24.108	34.903	18.481	16.422	15.032	28.156	26.241	27.971	26.852	-
1991	49.293	25.374	23.919	35.849	19.048	16.801	13.444	28.598	26.544	28.413	27.234	-
1992	50.669	26.104	24.565	34.905	18.705	16.200	15.764	28.557	26.483	28.392	27.103	-
1993	49.499	25.528	23.971	35.666	19.121	16.545	13.833	26.707	24.712	26.536	25.335	-
1994	47.687	24.781	22.906	35.682	18.963	16.719	12.005	26.248	24.230	26.162	24.817	-
1995	47.006	24.321	22.685	36.477	19.524	16.953	10.529	26.454	24.499	26.235	24.965	-
1996	47.491	24.265	23.226	36.811	19.371	17.440	10.680	25.139	23.405	24.977	23.896	-
1997	48.726	25.120	23.606	35.691	18.695	16.996	13.035	25.928	24.198	25.664	24.417	-
1998	48.858	25.238	23.620	37.710	19.623	18.087	11.148	28.117	26.300	27.801	26.514	-
1999	51.976	26.922	25.054	38.076	19.601	18.475	13.900	28.367	26.540	28.088	26.672	-
2000	56.622	29.325	27.297	37.837	19.614	18.223	18.785	29.938	27.974	29.534	28.065	-
2001	59.724	30.702	29.022	38.529	20.089	18.440	21.195	29.142	27.194	28.701	27.229	-
2002	63.153	32.581	30.572	39.265	20.243	19.022	23.888	29.323	27.250	28.866	27.244	-
2003	67.044	34.540	32.504	41.424	21.115	20.309	25.620	29.321	27.066	28.840	27.099	-
2004	69.029	35.913	33.116	40.288	20.417	19.871	28.741	29.809	27.314	29.480	27.488	-
2005	69.364	35.409	33.955	40.838	20.731	20.107	28.526	28.194	25.727	27.953	25.962	259
2006	71.941	37.024	34.917	39.879	20.272	19.607	32.062	27.672	24.982	27.414	25.150	910
2007	74.841	38.490	36.351	41.394	20.959	20.435	33.447	27.908	24.866	27.712	25.160	642
2008	78.741	40.458	38.283	41.270	20.866	20.404	37.471	26.815	23.566	26.617	23.696	683
2008 Octubre	6.502	3.415	3.087	3.491	1.814	1.677	3.011	2.757	2.438	2.717	2.466	77
2008 Noviembre	6.154	3.168	2.986	3.397	1.728	1.669	2.757	1.557	1.315	1.545	1.331	63
2008 Diciembre	6.405	3.245	3.160	3.952	2.000	1.952	2.453	1.015	817	1.020	847	36
2009 Enero	6.409	-	-	4.277	-	-	2.132	802	700	813	711	30
2009 Febrero	5.655	-	-	3.211	-	-	2.444	1.050	914	1.053	940	56
2009 Marzo	6.504	-	-	3.375	-	-	3.129	1.426	1.277	1.418	1.305	33
2009 Abril	6.435	-	-	3.382	-	-	3.053	1.494	1.351	1.500	1.378	33
2009 Mayo	6.735	-	-	3.288	-	-	3.447	2.500	2.320	2.444	2.349	36
2009 Junio	6.459	-	-	3.125	-	-	3.334	3.521	3.291	3.504	3.317	47
2009 Julio	6.882	-	-	3.242	-	-	3.641	3.031	2.822	3.006	2.861	52
2009 Agosto	6.353	-	-	3.386	-	-	2.967	1.373	1.280	1.363	1.301	15
2009 Septiembre	6.424	-	-	2.966	-	-	3.458	3.779	3.549	3.739	3.599	20

(*) Los datos del año 2009 son estimados.

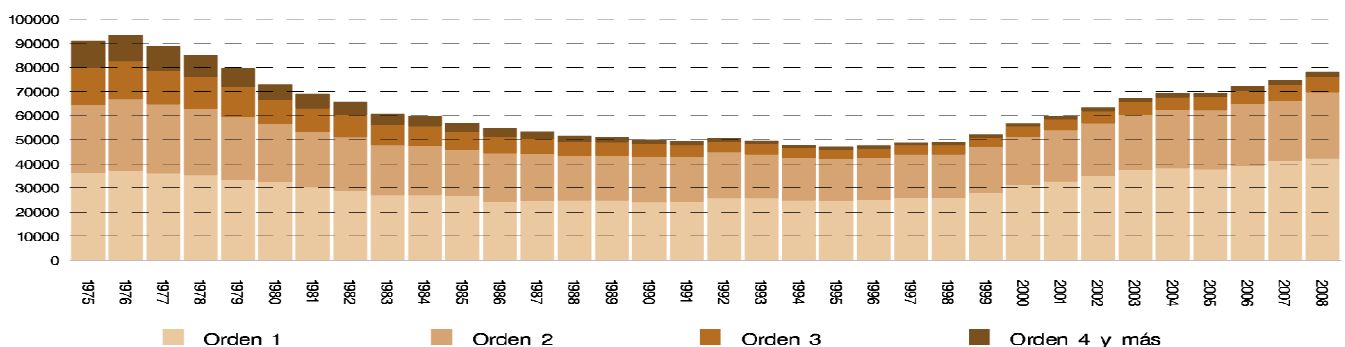
Nacimientos, defunciones y matrimonios por meses



6. Nacimientos de madres residentes registrados en la Comunidad de Madrid por sexo según grupos de edad

	Total	Menos de 15 años	De 15 a 19 años	De 20 a 24 años	De 25 a 29 años	De 30 a 34 años	De 35 a 39 años	De 40 a 44 años	De 45 a 49 años	De 50 y más años	No consta	
Total												
2007	Total	74.190	27	1.795	6.466	15.137	29.198	18.144	3.201	203	14	5
2008	Total	78.124	36	1.933	6.821	15.520	30.345	19.710	3.494	240	24	1
2008	Octubre	6.449	7	160	569	1.300	2.422	1.661	303	24	3	0
	Noviembre	6.110	4	141	515	1.183	2.347	1.600	296	24	0	0
	Diciembre	6.347	6	156	557	1.216	2.436	1.597	354	25	0	0
2009	Enero	6.171	3	150	497	1.180	2.390	1.577	292	29	2	51
	Febrero	5.393	2	122	466	1.044	2.039	1.374	270	25	0	51
	Marzo	6.184	2	148	452	1.140	2.417	1.633	320	27	2	43
	Abril	6.313	3	136	498	1.113	2.486	1.692	296	16	7	66
	Mayo	6.596	3	161	511	1.178	2.652	1.712	282	18	4	75
	Junio	6.314	2	146	506	1.130	2.386	1.738	329	25	1	51
	Julio	6.475	1	149	492	1.171	2.484	1.686	338	28	2	124
	Agosto	5.676	1	129	489	1.076	2.166	1.442	291	17	2	63
	Septiembre	4.435	2	75	294	771	1.728	1.216	259	8	1	81
Hombres												
2007	Total	38.167	13	921	3.327	7.743	15.004	9.409	1.632	103	12	3
2008	Total	40.129	18	1.006	3.565	7.975	15.604	10.089	1.744	113	14	1
2008	Octubre	3.386	4	77	317	685	1.272	862	154	14	1	0
	Noviembre	3.142	2	66	255	634	1.213	810	151	11	0	0
	Diciembre	3.213	2	75	289	632	1.231	796	180	8	0	0
2009	Enero	3.188	1	70	269	582	1.242	819	154	18	1	32
	Febrero	2.762	1	68	244	550	1.020	710	127	11	0	31
	Marzo	3.222	1	79	222	597	1.259	853	172	15	2	22
	Abril	3.242	3	76	234	581	1.282	866	155	10	5	30
	Mayo	3.469	2	82	267	644	1.399	889	145	6	1	34
	Junio	3.312	1	75	275	604	1.242	902	172	16	1	24
	Julio	3.316	0	75	269	591	1.254	877	164	12	2	72
	Agosto	2.890	1	65	248	564	1.102	727	139	10	0	34
	Septiembre	2.335	0	37	146	402	903	656	140	3	1	47
Mujeres												
2007	Total	36.023	14	874	3.139	7.394	14.194	8.735	1.569	100	2	2
2008	Total	37.995	18	927	3.256	7.545	14.741	9.621	1.750	127	10	0
2008	Octubre	3.063	3	83	252	615	1.150	799	149	10	2	0
	Noviembre	2.968	2	75	260	549	1.134	790	145	13	0	0
	Diciembre	3.134	4	81	268	584	1.205	801	174	17	0	0
2009	Enero	2.983	2	80	228	598	1.148	758	138	11	1	19
	Febrero	2.631	1	54	222	494	1.019	664	143	14	0	20
	Marzo	2.962	1	69	230	543	1.158	780	148	12	0	21
	Abril	3.071	0	60	264	532	1.204	826	141	6	2	36
	Mayo	3.127	1	79	244	534	1.253	823	137	12	3	41
	Junio	3.002	1	71	231	526	1.144	836	157	9	0	27
	Julio	3.159	1	74	223	580	1.230	809	174	16	0	52
	Agosto	2.785	0	64	241	512	1.064	715	152	6	2	29
	Septiembre	2.100	2	38	148	369	825	560	119	5	0	34

Nacidos vivos por orden del nacimiento



7. Nacidos vivos de madres residentes en la Comunidad de Madrid según nacionalidad de la madre

	Total	De madre española	De madre extranjera							No consta
			Total	Europa (sin España)		África	América	Asia	Oceanía	
				Unión Europea	Resto					

Datos absolutos

1995		47.006	44.211	2.795	719	25	600	1.065	376	10	0
1996		47.491	44.481	3.010	712	25	693	1.181	395	2	2
1997		48.726	45.248	3.478	810	48	886	1.314	417	2	1
1998		48.858	45.021	3.837	865	38	968	1.550	410	3	3
1999		51.976	47.343	4.633	963	73	1.123	2.034	434	6	0
2000		56.622	50.084	6.538	1.254	102	1.411	3.219	549	3	0
2001		59.724	50.823	8.901	1.376	169	1.664	5.041	646	5	0
2002		63.153	52.184	10.969	1.846	232	1.766	6.377	743	5	0
2003		67.044	54.511	12.533	2.310	253	1.981	7.186	799	4	0
2004		69.029	55.166	13.863	2.654	321	2.290	7.617	977	4	0
2005		69.364	54.664	14.700	3.127	390	2.403	7.723	1.056	1	0
2006		71.941	55.539	16.402	3.887	407	2.691	8.299	1.110	8	0
2007		74.841	55.619	19.222	4.600	462	3.242	9.553	1.355	10	5
2008		78.741	57.427	21.314	5.130	507	3.824	10.251	1.595	5	17
2008	Octubre	6.502	4.733	1.769	401	39	299	878	152	0	0
	Noviembre	6.154	4.434	1.720	388	52	325	837	118	0	0
	Diciembre	6.405	4.649	1.756	423	43	309	831	149	0	1
2009	Enero	6.171	4.444	1.727	412	41	317	821	135	0	1
	Febrero	5.393	3.900	1.493	316	39	261	742	129	2	4
	Marzo	6.184	4.633	1.551	358	41	282	747	122	1	0
	Abril	6.313	4.769	1.544	344	41	299	731	127	1	1
	Mayo	6.596	4.949	1.647	402	34	336	725	149	0	1
	Junio	6.314	4.686	1.628	383	45	336	731	129	1	3
	Julio	6.475	4.764	1.711	407	41	315	799	145	1	3
	Agosto	5.676	4.134	1.542	352	36	279	737	136	0	2
	Septiembre	4.435	3.309	1.126	238	21	222	550	95	0	0

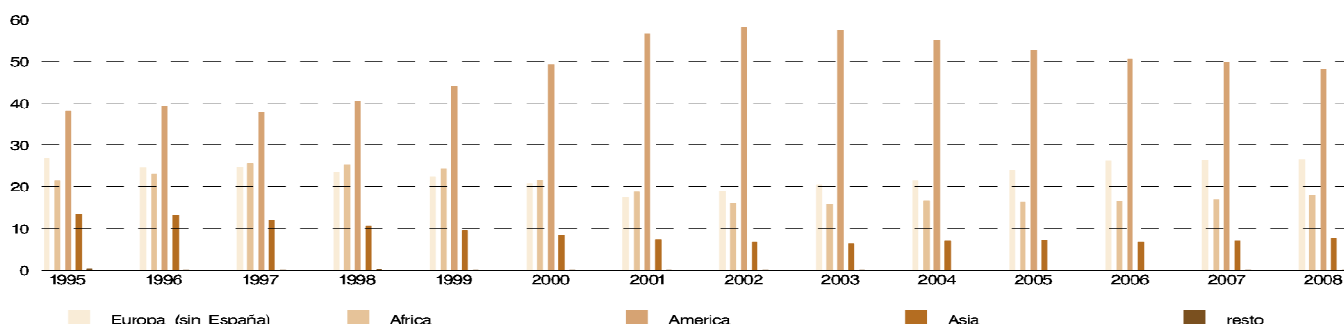
Porcentajes horizontales (*)

1995		47.006	94,05	5,95	25,72	0,89	21,47	38,10	13,45	0,36	0,00
1996		47.491	93,66	6,34	23,65	0,83	23,02	39,24	13,12	0,07	0,07
1997		48.726	92,86	7,14	23,29	1,38	25,47	37,78	11,99	0,06	0,03
1998		48.858	92,15	7,85	22,54	0,99	25,23	40,40	10,69	0,08	0,08
1999		51.976	91,09	8,91	20,79	1,58	24,24	43,90	9,37	0,13	0,00
2000		56.622	88,45	11,55	19,18	1,56	21,58	49,24	8,40	0,05	0,00
2001		59.724	85,10	14,90	15,46	1,90	18,69	56,63	7,26	0,06	0,00
2002		63.153	82,63	17,37	16,83	2,12	16,10	58,14	6,77	0,05	0,00
2003		67.044	81,31	18,69	18,43	2,02	15,81	57,34	6,38	0,03	0,00
2004		69.029	79,92	20,08	19,14	2,32	16,52	54,94	7,05	0,03	0,00
2005		69.364	78,81	21,19	21,27	2,65	16,35	52,54	7,18	0,01	0,00
2006		71.941	77,20	22,80	23,70	2,48	16,41	50,60	6,77	0,05	0,00
2007		74.841	74,32	25,68	23,93	2,40	16,87	49,70	7,05	0,05	0,03
2008		78.741	72,93	27,07	24,07	2,38	17,94	48,10	7,48	0,02	0,08
2008	Octubre	6.502	72,79	27,21	22,67	2,20	16,90	49,63	8,59	0,00	0,00
	Noviembre	6.154	72,05	27,95	22,56	3,02	18,90	48,66	6,86	0,00	0,00
	Diciembre	6.405	72,58	27,42	24,09	2,45	17,60	47,32	8,49	0,00	0,06
2009	Enero	6.171	72,01	27,99	23,86	2,37	18,36	47,54	7,82	0,00	0,06
	Febrero	5.393	72,32	27,68	21,17	2,61	17,48	49,70	8,64	0,13	0,27
	Marzo	6.184	74,92	25,08	23,08	2,64	18,18	48,16	7,87	0,06	0,00
	Abril	6.313	75,54	24,46	22,28	2,66	19,37	47,34	8,23	0,06	0,06
	Mayo	6.596	75,03	24,97	24,41	2,06	20,40	44,02	9,05	0,00	0,06
	Junio	6.314	74,22	25,78	23,53	2,76	20,64	44,90	7,92	0,06	0,18
	Julio	6.475	73,58	26,42	23,79	2,40	18,41	46,70	8,47	0,06	0,18
	Agosto	5.676	72,83	27,17	22,83	2,33	18,09	47,80	8,82	0,00	0,13
	Septiembre	4.435	74,61	25,39	21,14	1,87	19,72	48,85	8,44	0,00	0,00

(*) Las columnas de continente y subcontinente se han calculado respecto al total de madre extranjera. La columna del total contiene datos absolutos.

Nacidos vivos por nacionalidad de la madre

Porcentajes



8. Nacidos vivos de madres residentes en la Comunidad de Madrid según estado civil de la madre y orden del matrimonio

	Total	Dentro del matrimonio				Fuera del matrimonio			No consta	
		Total	En el primer matrimonio	En el 2º o posterior matrimonio	No consta	Total	De madre casada	De madre no casada		
Datos absolutos										
1995	47.006	41.163	40.443	720	0	5.843	34	5.809	0	
1996	47.491	41.457	40.721	736	0	6.034	18	6.016	0	
1997	48.726	41.588	41.092	496	0	7.138	13	7.125	0	
1998	48.858	41.078	40.539	539	0	7.780	4	7.776	0	
1999	51.976	41.930	41.317	613	0	10.046	9	10.037	0	
2000	56.622	45.425	44.812	613	0	11.197	1	11.196	0	
2001	59.724	46.650	45.931	719	0	13.074	7	13.067	0	
2002	63.153	47.899	47.307	592	0	15.254	4	15.250	0	
2003	67.044	50.079	49.384	695	0	16.965	44	16.921	0	
2004	69.029	50.727	49.810	917	0	18.302	101	18.201	0	
2005	69.364	50.246	49.299	947	0	19.118	121	18.997	0	
2006	71.941	50.993	49.973	1.020	0	20.948	198	20.750	0	
2007	74.841	51.372	50.351	1.021	0	23.469	166	23.303	0	
2008	78.741	52.760	51.637	1.123	0	25.981	50	25.931	0	
2008	Octubre	6.502	4.269	4.154	115	0	2.233	4	2.229	0
	Noviembre	6.154	4.108	4.025	83	0	2.046	6	2.040	0
	Diciembre	6.405	4.199	4.096	103	0	2.206	5	2.201	0
2009	Enero	6.171	4.065	3.574	92	399	2.042	0	2.042	64
	Febrero	5.393	3.543	3.124	74	345	1.766	0	1.766	84
	Marzo	6.184	4.080	3.602	89	389	1.986	0	1.986	118
	Abril	6.313	4.232	3.776	72	384	1.863	0	1.863	218
	Mayo	6.596	4.337	3.842	88	407	2.056	0	2.056	203
	Junio	6.314	4.143	3.701	112	330	1.947	0	1.947	224
	Julio	6.475	4.224	3.825	86	313	2.070	0	2.070	181
	Agosto	5.676	3.594	3.252	77	265	1.889	0	1.889	193
	Septiembre	4.435	2.975	2.676	73	226	1.310	0	1.310	150

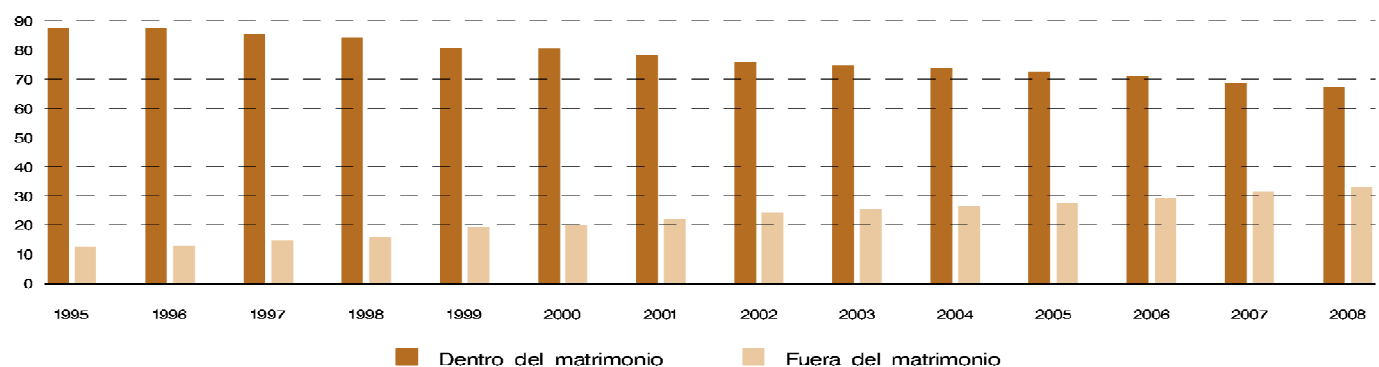
Porcentajes horizontales (*)

1995	47.006	87,57	98,25	1,75	0,00	12,43	0,58	99,42	0,00	
1996	47.491	87,29	98,22	1,78	0,00	12,71	0,30	99,70	0,00	
1997	48.726	85,35	98,81	1,19	0,00	14,65	0,18	99,82	0,00	
1998	48.858	84,08	98,69	1,31	0,00	15,92	0,05	99,95	0,00	
1999	51.976	80,67	98,54	1,46	0,00	19,33	0,09	99,91	0,00	
2000	56.622	80,23	98,65	1,35	0,00	19,77	0,01	99,99	0,00	
2001	59.724	78,11	98,46	1,54	0,00	21,89	0,05	99,95	0,00	
2002	63.153	75,85	98,76	1,24	0,00	24,15	0,03	99,97	0,00	
2003	67.044	74,70	98,61	1,39	0,00	25,30	0,26	99,74	0,00	
2004	69.029	73,49	98,19	1,81	0,00	26,51	0,55	99,45	0,00	
2005	69.364	72,44	98,12	1,88	0,00	27,56	0,63	99,37	0,00	
2006	71.941	70,88	98,00	2,00	0,00	29,12	0,95	99,05	0,00	
2007	74.841	68,64	98,01	1,99	0,00	31,36	0,71	99,29	0,00	
2008	78.741	67,00	97,87	2,13	0,00	33,00	0,19	99,81	0,00	
2008	Octubre	6.502	65,66	97,31	2,69	0,00	34,34	0,18	99,82	0,00
	Noviembre	6.154	66,75	97,98	2,02	0,00	33,25	0,29	99,71	0,00
	Diciembre	6.405	65,56	97,55	2,45	0,00	34,44	0,23	99,77	0,00
2009	Enero	6.171	65,87	87,92	2,26	0,00	33,09	0,00	100,00	1,04
	Febrero	5.393	65,70	88,17	2,09	0,00	32,75	0,00	100,00	1,56
	Marzo	6.184	65,98	88,28	2,18	0,00	32,12	0,00	100,00	1,91
	Abril	6.313	67,04	89,22	1,70	0,00	29,51	0,00	100,00	3,45
	Mayo	6.596	65,75	88,59	2,03	0,00	31,17	0,00	100,00	3,08
	Junio	6.314	65,62	89,33	2,70	0,00	30,84	0,00	100,00	3,55
	Julio	6.475	65,24	90,55	2,04	0,00	31,97	0,00	100,00	2,80
	Agosto	5.676	63,32	90,48	2,14	0,00	33,28	0,00	100,00	3,40
	Septiembre	4.435	67,08	89,95	2,45	0,00	29,54	0,00	100,00	3,38

(*) Las columnas parciales se han calculado respecto a sus respectivos totales. La columna del total contiene datos absolutos.

Nacidos vivos por estado civil de la madre

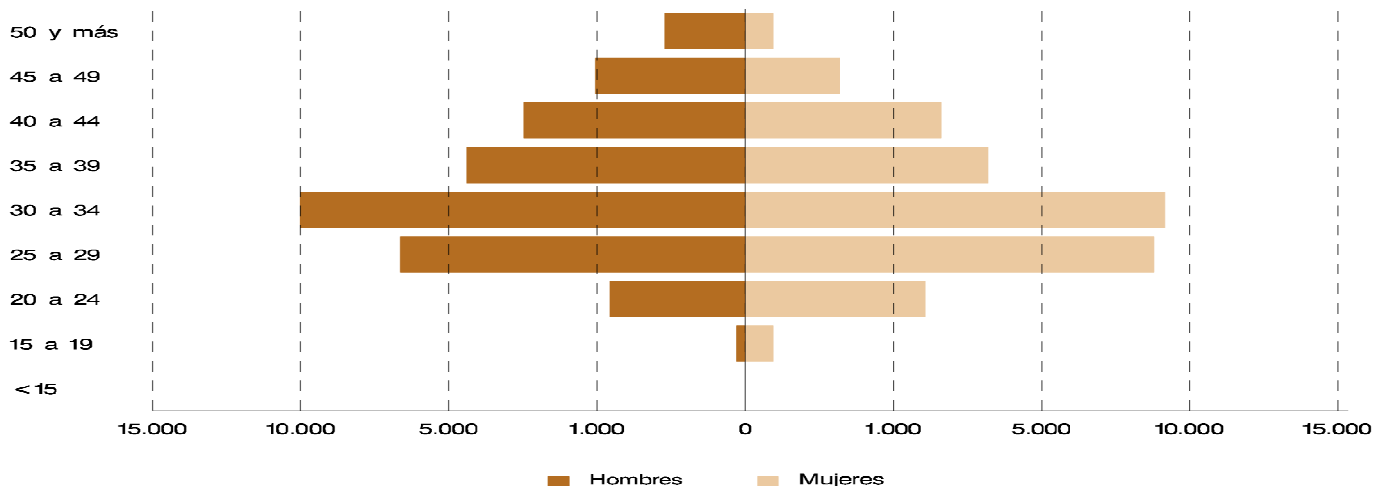
Porcentajes



9. Matrimonios que fijan su residencia registrados en la Comunidad de Madrid por sexo según grupos de edad de los cónyuges

		Total	Menos de 15 años	De 15 a 19 años	De 20 a 24 años	De 25 a 29 años	De 30 a 34 años	De 35 a 39 años	De 40 a 44 años	De 45 a 49 años	De 50 y más años	No consta
Hombres												
2007	Total	22.147	0	40	847	6.147	7.867	3.571	2.430	834	411	0
2008	Total	20.850	0	53	815	5.237	7.366	3.443	2.524	925	487	0
2008	Octubre	2.181	0	5	83	464	808	380	286	87	68	0
	Noviembre	1.337	0	6	60	236	404	270	236	75	50	0
	Diciembre	886	0	4	44	158	237	181	167	64	31	0
2009	Enero	684	0	3	33	128	165	125	140	59	31	0
	Febrero	897	0	1	46	149	252	183	168	65	32	1
	Marzo	1.100	0	6	51	210	343	215	168	67	40	0
	Abril	1.119	0	4	59	216	382	212	153	62	31	0
	Mayo	1.760	0	2	73	411	670	304	192	66	41	1
	Junio	2.441	0	6	79	646	899	412	269	93	35	2
	Julio	1.949	0	1	62	491	727	338	219	82	26	3
	Agosto	654	0	0	17	187	251	126	58	12	3	0
	Septiembre	1.381	0	3	38	351	535	239	146	40	29	0
Mujeres												
2007	Total	22.147	0	166	1.714	7.937	7.016	2.775	1.879	528	132	0
2008	Total	20.850	0	176	1.637	6.777	6.683	2.844	2.000	560	173	0
2008	Octubre	2.181	0	18	150	625	769	302	233	62	22	0
	Noviembre	1.337	0	13	103	310	411	251	179	54	16	0
	Diciembre	886	0	13	78	200	241	164	137	38	15	0
2009	Enero	684	0	9	71	145	172	116	127	31	12	1
	Febrero	897	0	7	91	176	273	162	133	44	10	1
	Marzo	1.100	0	14	84	269	343	189	138	47	13	3
	Abril	1.119	0	16	74	287	360	187	145	37	12	1
	Mayo	1.760	0	14	133	592	572	238	153	47	11	0
	Junio	2.441	0	9	160	844	835	332	194	49	16	2
	Julio	1.949	0	9	135	691	653	247	161	42	9	2
	Agosto	654	0	3	41	232	247	84	37	9	0	1
	Septiembre	1.381	0	9	84	453	476	194	128	28	8	1

Matrimonios por grupos de edad de los cónyuges al contraer matrimonio. 2008



10. Matrimonios que fijan su residencia registrados en la Comunidad de Madrid según la nacionalidad combinada de los contrayentes

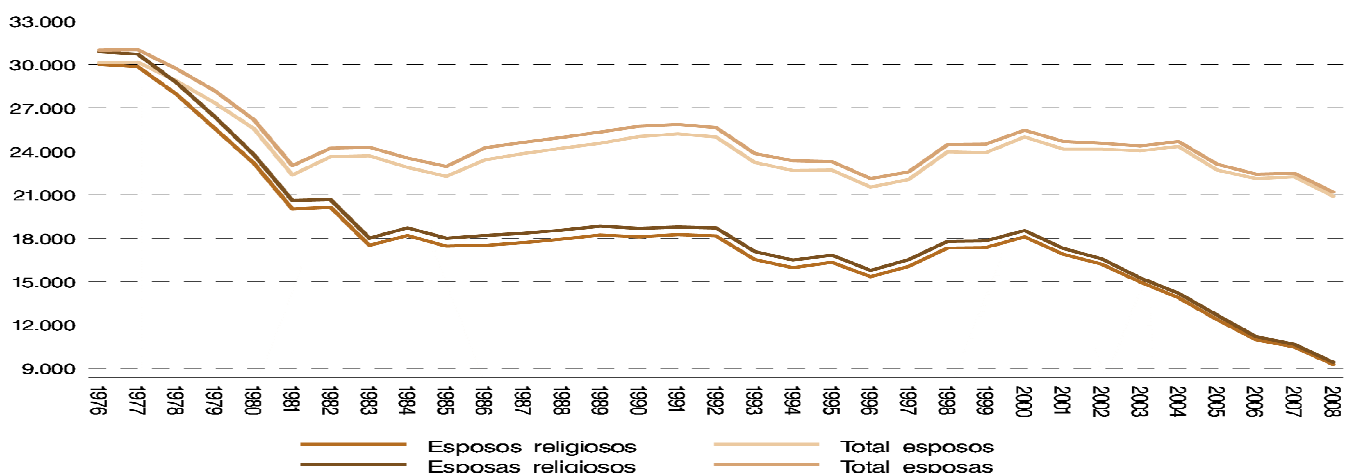
	Total matrimonios	Españoles/ Españolas	Extranjeros/ Españolas	Españoles/ Extrajeras	Extranjeros/Extranjeras		No consta	
					Misma nacionalidad	Distinta nacionalidad		
Datos absolutos								
1986	23.373	22.332	471	402	125	43	0	
1987	23.752	22.675	511	401	115	50	0	
1988	24.096	22.868	541	479	147	61	0	
1989	24.588	23.131	651	575	168	63	0	
1990	24.871	23.345	665	656	156	49	0	
1991	25.110	23.607	663	606	177	57	0	
1992	24.954	23.313	633	647	281	80	0	
1993	23.145	21.313	718	729	291	94	0	
1994	22.630	20.715	737	801	283	94	0	
1995	22.608	20.849	691	730	265	73	0	
1996	21.540	19.859	592	642	298	149	0	
1997	21.979	20.522	567	647	183	60	0	
1998	23.952	22.306	615	729	235	67	0	
1999	23.911	22.189	667	779	190	86	0	
2000	24.974	23.006	741	827	300	100	0	
2001	24.126	21.684	821	1.014	492	115	0	
2002	24.099	21.221	868	1.226	624	160	0	
2003	23.984	20.149	1.071	1.558	956	250	0	
2004	24.296	19.655	1.282	1.762	1.290	307	0	
2005	22.646	18.039	1.279	1.895	1.085	348	0	
2006	22.037	17.205	1.308	1.963	1.155	406	0	
2007	22.147	16.984	1.447	2.143	1.066	507	0	
2008	20.850	15.402	1.737	2.289	873	549	0	
2008	Octubre	2.181	1.619	161	245	98	58	0
	Noviembre	1.337	783	173	231	87	63	0
	Diciembre	886	497	122	161	59	47	0
2009	Enero	684	300	137	149	64	33	1
	Febrero	897	466	123	192	70	45	1
	Marzo	1.100	696	133	171	49	48	3
	Abril	1.119	780	102	153	44	35	5
	Mayo	1.760	1.331	129	200	53	35	12
	Junio	2.441	1.954	168	197	61	44	17
	Julio	1.949	1.507	137	217	43	38	7
	Agosto	654	501	46	59	33	11	4
	Septiembre	1.381	1.076	110	132	28	28	7
Porcentajes horizontales (*)								
1986	23.373	95,55	2,02	1,72	0,53	0,18	0,00	
1987	23.752	95,47	2,15	1,69	0,48	0,21	0,00	
1988	24.096	94,90	2,25	1,99	0,61	0,25	0,00	
1989	24.588	94,07	2,65	2,34	0,68	0,26	0,00	
1990	24.871	93,86	2,67	2,64	0,63	0,20	0,00	
1991	25.110	94,01	2,64	2,41	0,70	0,23	0,00	
1992	24.954	93,42	2,54	2,59	1,13	0,32	0,00	
1993	23.145	92,08	3,10	3,15	1,26	0,41	0,00	
1994	22.630	91,54	3,26	3,54	1,25	0,42	0,00	
1995	22.608	92,22	3,06	3,23	1,17	0,32	0,00	
1996	21.540	92,20	2,75	2,98	1,38	0,69	0,00	
1997	21.979	93,37	2,58	2,94	0,83	0,27	0,00	
1998	23.952	93,13	2,57	3,04	0,98	0,28	0,00	
1999	23.911	92,80	2,79	3,26	0,79	0,36	0,00	
2000	24.974	92,12	2,97	3,31	1,20	0,40	0,00	
2001	24.126	89,88	3,40	4,20	2,04	0,48	0,00	
2002	24.099	88,06	3,60	5,09	2,59	0,66	0,00	
2003	23.984	84,01	4,47	6,50	3,99	1,04	0,00	
2004	24.296	80,90	5,28	7,25	5,31	1,26	0,00	
2005	22.646	79,66	5,65	8,37	4,79	1,54	0,00	
2006	22.037	78,07	5,94	8,91	5,24	1,84	0,00	
2007	22.147	76,69	6,53	9,68	4,81	2,29	0,00	
2008	20.850	73,87	8,33	10,98	4,19	2,63	0,00	
2008	Octubre	2.181	74,23	7,38	11,23	4,49	2,66	0,00
	Noviembre	1.337	58,56	12,94	17,28	6,51	4,71	0,00
	Diciembre	886	56,09	13,77	18,17	6,66	5,30	0,00
2009	Enero	684	43,86	20,03	21,78	9,36	4,82	0,33
	Febrero	897	51,95	13,71	21,40	7,80	5,02	0,21
	Marzo	1.100	63,27	12,09	15,55	4,45	4,36	0,43
	Abril	1.119	69,71	9,12	13,67	3,93	3,13	0,64
	Mayo	1.760	75,63	7,33	11,36	3,01	1,99	0,90
	Junio	2.441	80,05	6,88	8,07	2,50	1,80	0,87
	Julio	1.949	77,32	7,03	11,13	2,21	1,95	0,46
	Agosto	654	76,61	7,03	9,02	5,05	1,68	0,80
	Septiembre	1.381	77,91	7,97	9,56	2,03	2,03	0,65

(*) Las columnas parciales se han calculado respecto a sus respectivos totales. La columna del total contiene datos absolutos.

11. Esposos y esposas residentes de matrimonios registrados en la Comunidad de Madrid según grupos edad al contraer matrimonio

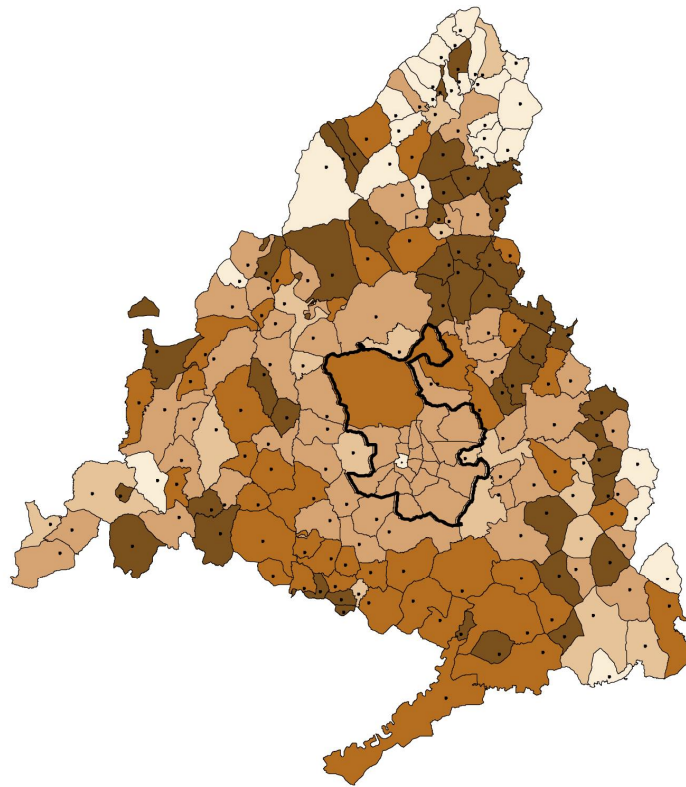
		Total	Menos de 15 años	De 15 a 19 años	De 20 a 24 años	De 25 a 29 años	De 30 a 34 años	De 35 a 39 años	De 40 a 44 años	De 45 a 49 años	De 50 y más años	No consta
Esposos												
2007	Total	22.249	0	41	852	6.279	7.897	3.549	2.398	820	413	0
2008	Total	20.927	0	53	832	5.369	7.377	3.428	2.482	903	483	0
2008	Octubre	2.186	0	5	83	473	812	377	285	84	67	0
	Noviembre	1.314	0	6	60	237	392	267	227	74	51	0
	Diciembre	871	0	4	42	158	233	179	162	62	31	0
2009	Enero	726	0	4	36	138	178	132	148	60	30	0
	Febrero	936	0	2	46	166	254	190	173	70	35	0
	Marzo	1.139	0	8	57	223	363	217	169	64	38	0
	Abril	1.187	0	4	56	242	413	224	155	61	32	0
	Mayo	1.857	0	2	77	452	698	317	193	73	44	1
	Junio	2.611	0	7	79	709	971	431	276	99	37	2
	Julio	2.069	0	1	64	525	781	359	229	81	25	4
	Agosto	670	0	0	17	190	261	128	59	12	3	0
	Septiembre	1.423	0	4	36	358	555	251	147	40	32	0
Esposas												
2007	Total	22.501	0	163	1.772	8.134	7.105	2.774	1.888	531	134	0
2008	Total	21.208	0	175	1.667	7.002	6.786	2.853	1.994	556	175	0
2008	Octubre	2.209	0	18	153	642	781	300	231	62	22	0
	Noviembre	1.337	0	13	103	307	415	248	179	55	17	0
	Diciembre	889	0	13	76	204	241	166	137	36	16	0
2009	Enero	736	0	11	75	157	191	128	130	33	10	1
	Febrero	941	0	8	95	183	282	166	146	47	13	1
	Marzo	1.155	0	13	92	291	365	194	141	43	13	3
	Abril	1.212	0	16	82	316	392	200	154	39	13	0
	Mayo	1.869	0	13	143	644	605	249	157	48	10	0
	Junio	2.641	0	10	175	933	897	350	205	53	16	2
	Julio	2.086	0	11	148	746	703	261	163	43	9	2
	Agosto	683	0	3	43	247	251	85	44	9	0	1
	Septiembre	1.446	0	9	88	480	504	196	134	25	9	1

Esposos y esposas por forma de celebración

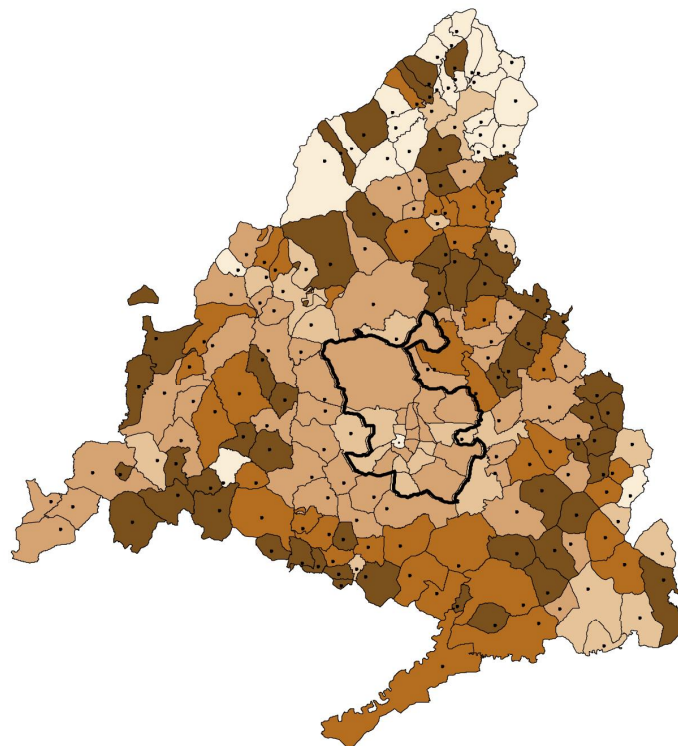


Tasa de nupcialidad por municipios y distritos. 2008

Esposos



Esposas



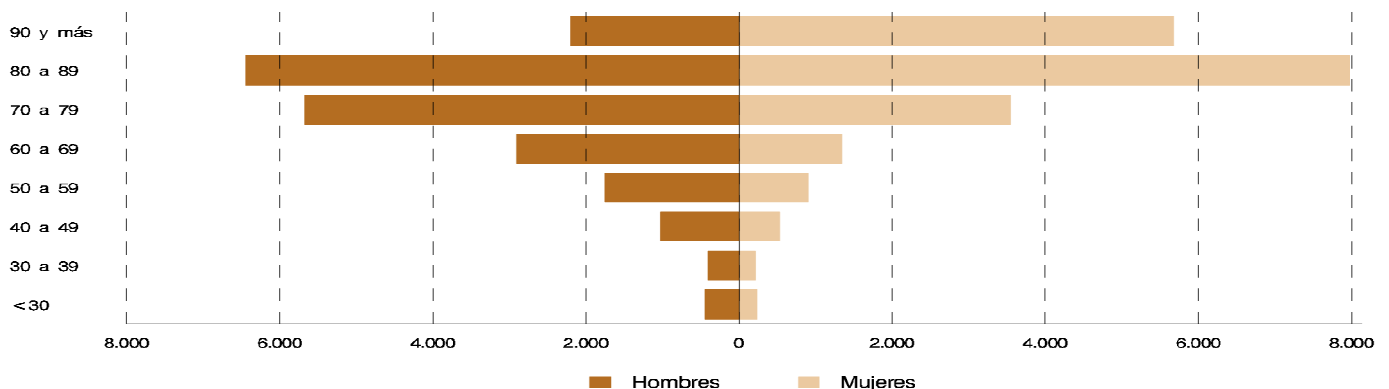
0-03,87 03,88-05,77 05,78-07,67 (*) 07,68-09,57 Más de 09,57

(*) Media de la Comunidad de Madrid: Esposos 07,42 Esposas 07,69

12. Defunciones de residentes registradas en la Comunidad de Madrid por sexo según grupos de edad

		Total	Menos de 1 año	De 1 a 4 años	De 5 a 9 años	De 10 a 14 años	De 15 a 19 años	De 20 a 24 años	De 25 a 29 años	De 30 a 34 años	De 35 a 39 años	De 40 a 44 años
Total												
2007	Total	39.720	199	54	25	28	90	123	186	220	377	605
2008	Total	39.646	207	45	18	23	75	101	157	217	345	573
2008	Octubre	3.352	23	1	2	3	10	10	18	17	24	50
	Noviembre	3.294	17	2	1	1	6	9	10	16	15	45
	Diciembre	3.843	16	4	0	4	5	7	14	17	27	41
2009	Enero	4.139	15	2	3	3	7	12	10	28	28	54
	Febrero	3.075	15	2	1	0	3	8	8	10	33	31
	Marzo	3.240	11	2	2	2	5	4	12	19	22	40
	Abril	3.215	13	2	0	3	3	7	7	12	28	41
	Mayo	3.079	18	5	1	0	2	5	14	17	22	39
	Junio	2.926	11	2	4	4	5	7	9	11	18	35
	Julio	2.972	14	3	1	1	2	7	11	10	18	41
	Agosto	2.995	23	3	2	3	2	5	6	10	24	47
	Septiembre	2.309	13	4	0	0	1	4	3	11	14	30
Hombres												
2007	Total	20.053	121	24	19	15	69	97	139	159	258	407
2008	Total	20.001	121	26	13	14	49	71	115	150	213	375
2008	Octubre	1.743	16	0	2	1	6	7	17	13	14	35
	Noviembre	1.671	9	2	0	1	4	8	8	11	11	35
	Diciembre	1.944	8	2	0	3	3	5	9	11	17	25
2009	Enero	2.034	8	0	3	2	5	8	7	19	18	37
	Febrero	1.518	9	1	1	0	2	7	2	6	18	20
	Marzo	1.708	7	0	2	1	4	2	9	11	14	26
	Abril	1.621	9	2	0	3	1	4	7	8	17	28
	Mayo	1.515	10	3	1	0	1	4	7	13	18	26
	Junio	1.433	4	2	3	3	5	4	8	8	10	23
	Julio	1.479	8	2	1	0	0	6	6	7	14	21
	Agosto	1.482	14	3	1	1	2	4	5	7	16	27
	Septiembre	1.130	5	1	0	0	1	4	3	6	9	17
Mujeres												
2007	Total	19.667	78	30	6	13	21	26	47	61	119	198
2008	Total	19.645	86	19	5	9	26	30	42	67	132	198
2008	Octubre	1.609	7	1	0	2	4	3	1	4	10	15
	Noviembre	1.623	8	0	1	0	2	1	2	5	4	10
	Diciembre	1.899	8	2	0	1	2	2	5	6	10	16
2009	Enero	2.102	7	2	0	1	2	3	3	9	10	17
	Febrero	1.557	6	1	0	0	1	1	6	4	15	11
	Marzo	1.532	4	2	0	1	1	2	3	8	8	14
	Abril	1.594	4	0	0	0	2	3	0	4	11	13
	Mayo	1.564	8	2	0	0	1	1	7	4	4	13
	Junio	1.493	7	0	1	1	0	3	1	3	8	12
	Julio	1.493	6	1	0	1	2	1	5	3	4	20
	Agosto	1.513	9	0	1	2	0	1	1	3	8	20
	Septiembre	1.179	8	3	0	0	0	0	0	5	5	13

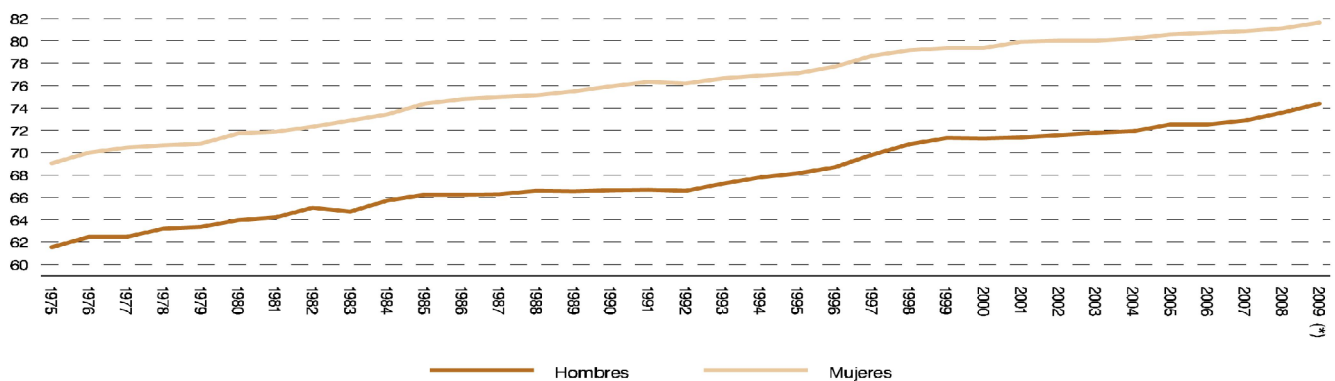
Defunciones por grupos de edad. 2008



12. Defunciones de residentes registradas en la Comunidad de Madrid por sexo según grupos de edad (concl.)

		De 45 a 49 años	De 50 a 54 años	De 55 a 59 años	De 60 a 64 años	De 65 a 69 años	De 70 a 74 años	De 75 a 79 años	De 80 a 84 años	De 85 y más años	No consta
Total											
2007	Total	888	1.162	1.457	1.912	2.208	3.769	5.491	6.985	13.941	0
2008	Total	917	1.112	1.430	1.905	2.147	3.485	5.410	6.929	14.550	0
2008	Octubre	89	90	135	161	185	268	444	600	1.222	0
	Noviembre	85	89	116	152	182	307	467	598	1.176	0
	Diciembre	82	96	146	166	206	326	519	723	1.444	0
2009	Enero	83	99	136	176	226	333	541	733	1.643	7
	Febrero	57	89	109	159	174	242	408	520	1.204	2
	Marzo	64	98	129	143	197	256	445	603	1.182	4
	Abril	63	94	132	140	200	285	444	553	1.187	1
	Mayo	60	99	112	139	169	234	420	545	1.176	2
	Junio	53	84	104	139	191	246	403	492	1.106	2
	Julio	56	72	110	148	191	226	387	514	1.159	1
	Agosto	62	63	101	136	173	229	411	530	1.161	4
	Septiembre	54	70	72	138	152	194	312	384	852	1
Hombres											
2007	Total	572	752	999	1.273	1.508	2.415	3.234	3.486	4.506	0
2008	Total	607	722	945	1.289	1.484	2.277	3.200	3.458	4.872	0
2008	Octubre	59	56	90	112	138	170	266	309	432	0
	Noviembre	59	58	74	96	119	201	275	309	391	0
	Diciembre	55	61	95	118	152	210	308	358	504	0
2009	Enero	53	56	93	128	152	219	316	363	543	4
	Febrero	32	56	71	108	124	157	233	237	433	1
	Marzo	44	70	86	104	133	179	264	307	442	3
	Abril	38	60	83	101	138	179	257	277	408	1
	Mayo	36	60	79	100	104	147	259	270	375	2
	Junio	31	53	62	95	132	143	254	232	360	1
	Julio	34	45	70	101	127	158	241	256	381	1
	Agosto	45	38	69	93	125	135	239	272	382	4
	Septiembre	33	40	52	98	100	125	167	177	291	1
Mujeres											
2007	Total	316	410	458	639	700	1.354	2.257	3.499	9.435	0
2008	Total	310	390	485	616	663	1.208	2.210	3.471	9.678	0
2008	Octubre	30	34	45	49	47	98	178	291	790	0
	Noviembre	26	31	42	56	63	106	192	289	785	0
	Diciembre	27	35	51	48	54	116	211	365	940	0
2009	Enero	30	42	43	48	74	114	225	370	1.099	3
	Febrero	25	33	38	51	50	85	175	283	771	1
	Marzo	20	28	43	39	64	77	181	296	740	1
	Abril	25	34	49	39	62	106	187	276	779	0
	Mayo	24	39	33	39	65	87	161	275	801	0
	Junio	22	31	42	44	59	103	149	260	746	1
	Julio	22	27	40	47	64	68	146	258	778	0
	Agosto	17	25	32	43	48	94	172	258	779	0
	Septiembre	21	30	20	40	52	69	145	207	561	0

Edad media de defunción



(*) Se toma como estimación del año 2009 los últimos doce meses de los que se dispone de información {IV 2008 – III 2009}

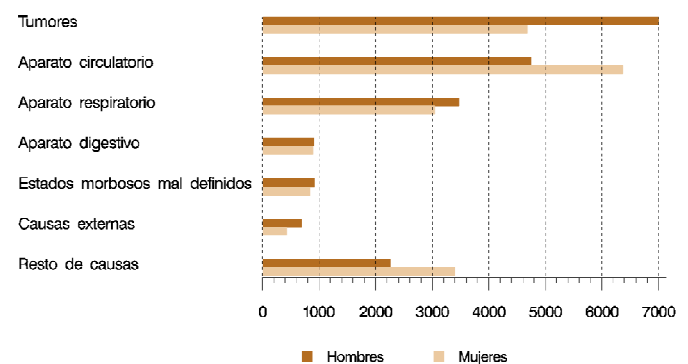
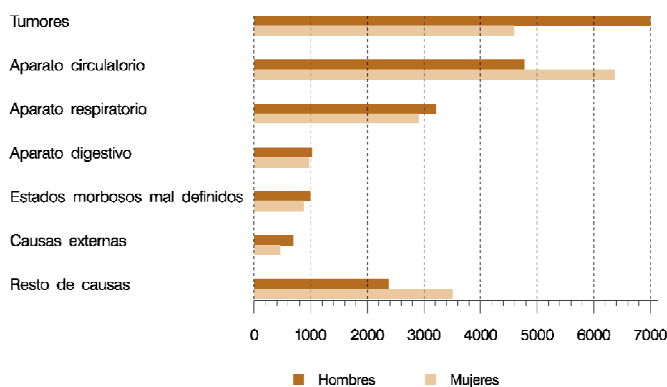
13. Defunciones de residentes registradas en la Comunidad de Madrid por sexo según grupos de causa

	Todas las causas	I - Enf. Infecciosas y parasitarias	II - Tumores	III - Enf. de la sangre y trastornos de la inmunidad	IV- Enf. Endocrinas, de la nutrición y metabólicas	V - Trastornos mentales y del comportamiento	VI, VII, VIII - Enf. sistema nervioso y órganos de los sentidos	IX - Enf. sistema circulatorio	
Total									
2007	Total	39.720	801	11.598	130	764	821	1.570	11.138
2008	Total	39.646	773	11.687	130	725	767	1.485	11.115
2008	Octubre	3.352	70	1.039	11	47	74	118	968
	Noviembre	3.294	63	952	14	63	65	116	990
	Diciembre	3.843	61	1.083	12	83	56	147	1.137
2009	Enero	4.139	74	1.002	12	85	72	143	1.139
	Febrero	3.075	60	869	11	49	63	85	804
	Marzo	3.240	64	992	7	73	43	128	863
	Abril	3.215	64	963	10	55	54	102	824
	Mayo	3.079	69	879	11	65	58	112	825
	Junio	2.926	71	946	13	75	56	149	736
	Julio	2.972	66	958	6	65	66	133	784
	Agosto	2.995	64	967	19	90	57	136	716
	Septiembre	2.309	39	756	8	63	51	94	601
	Hombres								
2007	Total	20.053	409	7.004	52	296	248	598	4.770
2008	Total	20.001	395	7.011	51	264	218	561	4.747
2008	Octubre	1.743	36	630	2	15	19	60	420
	Noviembre	1.671	39	569	5	23	22	36	461
	Diciembre	1.944	31	646	5	32	20	57	506
2009	Enero	2.034	39	624	5	30	26	50	482
	Febrero	1.518	33	525	5	17	17	30	324
	Marzo	1.708	37	605	2	25	16	56	390
	Abril	1.621	37	561	3	18	20	46	341
	Mayo	1.515	44	527	2	28	17	36	333
	Junio	1.433	42	560	6	31	15	51	298
	Julio	1.479	33	585	2	23	17	46	348
	Agosto	1.482	30	564	10	43	15	49	295
	Septiembre	1.130	20	429	1	26	16	37	249
	Mujeres								
2007	Total	19.667	392	4.594	78	468	573	972	6.368
2008	Total	19.645	378	4.676	79	461	549	924	6.368
2008	Octubre	1.609	34	409	9	32	55	58	548
	Noviembre	1.623	24	383	9	40	43	80	529
	Diciembre	1.899	30	437	7	51	36	90	631
2009	Enero	2.102	35	376	7	55	46	92	657
	Febrero	1.557	27	344	6	32	46	55	480
	Marzo	1.532	27	387	5	48	27	72	473
	Abril	1.594	27	402	7	37	34	56	483
	Mayo	1.564	25	352	9	37	41	76	492
	Junio	1.493	29	386	7	44	41	98	438
	Julio	1.493	33	373	4	42	49	87	436
	Agosto	1.513	34	403	9	47	42	87	421
	Septiembre	1.179	19	327	7	37	35	57	352

Defunciones por sexo según grupos de causa

2007

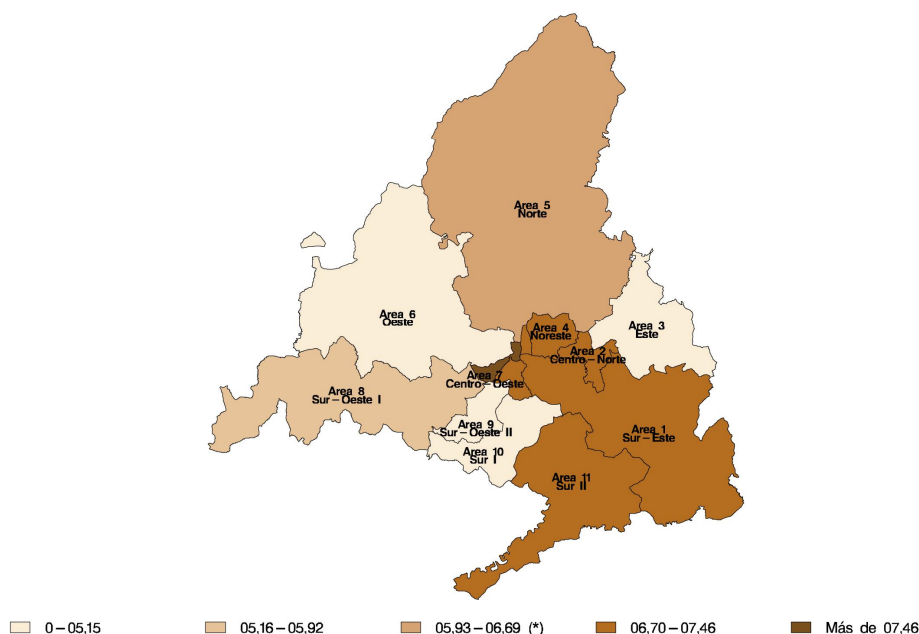
2008



13. Defunciones de residentes registradas en la Comunidad de Madrid por sexo según grupos de causa (concl.)

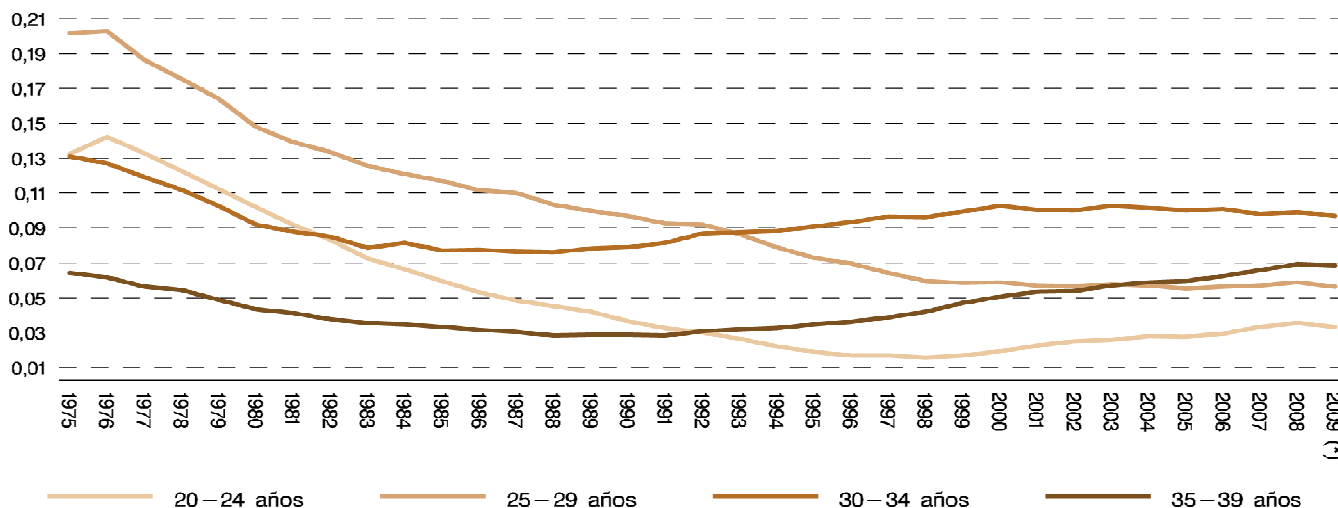
		X - Enf. sistema respiratorio	XI - Enf. sistema digestivo	XII - Enf. Piel y tejido subcutáneo	XIII - Enf. sistema osteomuscular y tejido conjuntivo	XIV - Enf. sistema genitourinario	XV - Embrazo, parto y puerperio	XVI - Afecciones periodo perinatal	XVII - Malformaciones congénitas	XVIII - Estados morbosos mal definidos	XX - Causas externas
Total											
2007	Total	6.114	1.980	125	260	1.201	2	94	116	1.858	1.148
2008	Total	6.506	1.796	118	250	1.229	0	91	93	1.763	1.118
2008	Octubre	500	159	12	11	107	0	10	11	127	88
	Noviembre	523	147	11	22	98	0	10	11	122	51
	Diciembre	653	155	8	35	125	0	7	8	182	91
2009	Enero	881	171	11	26	141	0	4	11	299	68
	Febrero	509	171	14	15	93	0	4	8	269	51
	Marzo	437	152	10	18	95	1	3	9	290	55
	Abril	494	130	7	14	81	0	7	7	340	63
	Mayo	420	128	7	17	98	0	7	11	308	64
	Junio	386	122	7	18	80	0	1	10	197	59
	Julio	406	140	11	10	88	0	9	5	162	63
	Agosto	402	140	7	16	92	0	14	7	215	53
	Septiembre	258	121	2	17	65	0	4	7	189	34
Hombres											
2007	Total	3.203	1.014	33	82	538	0	56	72	983	695
2008	Total	3.465	909	35	75	560	0	56	46	921	687
2008	Octubre	270	91	4	1	53	0	6	7	71	58
	Noviembre	267	64	3	6	41	0	6	6	66	57
	Diciembre	341	83	1	6	62	0	5	5	86	58
2009	Enero	424	82	4	5	66	0	0	6	153	38
	Febrero	255	82	2	8	34	0	3	4	153	26
	Marzo	240	78	2	5	41	0	2	5	167	37
	Abril	252	69	2	3	47	0	6	3	176	37
	Mayo	205	62	4	4	48	0	4	4	159	38
	Junio	192	63	1	3	36	0	0	4	99	32
	Julio	197	61	4	3	34	0	5	1	88	32
	Agosto	218	74	2	6	38	0	9	2	97	30
	Septiembre	137	66	1	4	27	0	2	2	95	18
Mujeres											
2007	Total	2.911	966	92	178	663	2	38	44	875	453
2008	Total	3.041	887	83	175	669	0	35	47	842	431
2008	Octubre	230	68	8	10	54	0	4	4	56	30
	Noviembre	256	83	8	16	57	0	4	5	56	30
	Diciembre	312	72	7	29	63	0	2	3	96	33
2009	Enero	457	89	7	21	75	0	4	5	146	30
	Febrero	254	89	12	7	59	0	1	4	116	25
	Marzo	197	74	8	13	54	1	1	4	123	18
	Abril	242	61	5	11	34	0	1	4	164	26
	Mayo	215	66	3	13	50	0	3	7	149	26
	Junio	194	59	6	15	44	0	1	6	98	27
	Julio	209	79	7	7	54	0	4	4	74	31
	Agosto	184	66	5	10	54	0	5	5	118	23
	Septiembre	121	55	1	13	38	0	2	5	94	16

Tasa de mortalidad por áreas sanitarias. 2008



(*) Media de la Comunidad de Madrid: 06,31

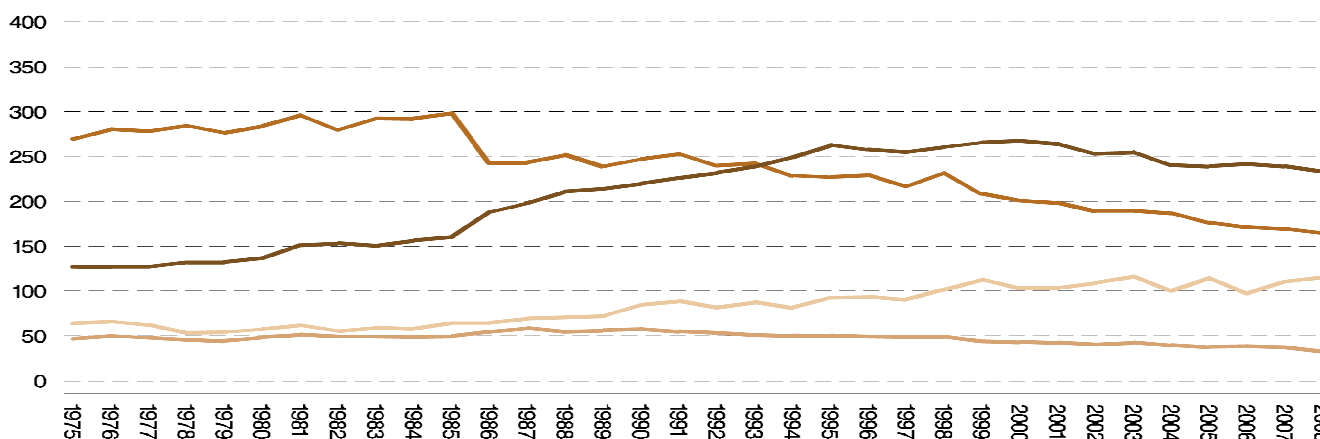
Tasas específicas de fecundidad



(*) Se toma como estimación del año 2009 los últimos doce meses de los que se dispone de información {IV 2008 – III 2009}

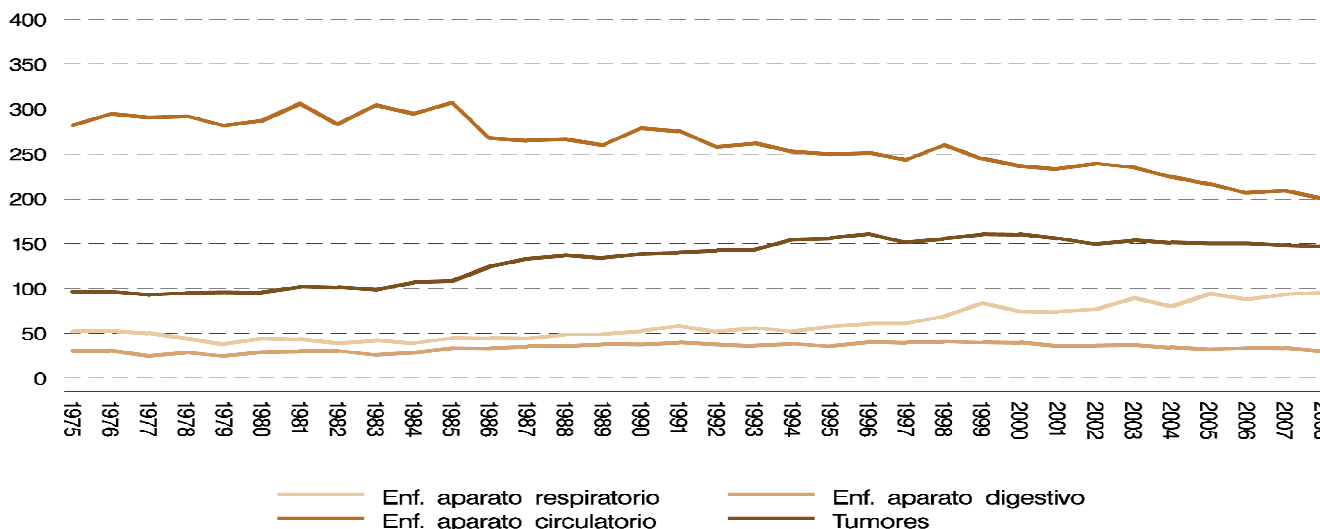
Tasas específicas de mortalidad para las cuatro principales causas de muerte Hombres

Tasas por 100.000 habitantes



Mujeres

Tasas por 100.000 habitantes



14. Nacimientos, defunciones, esposos y esposas de matrimonios registrados en la Comunidad de Madrid por diversos lugares de residencia (trimestres corridos)

	Nacimientos			Defunciones			Esposos			Esposas		
	II 2008	III 2008	IV 2008	II 2008	III 2008	IV 2008	II 2008	III 2008	IV 2008	II 2008	III 2008	IV 2008
	I 2009	II 2009	III 2009	I 2009	II 2009	III 2009	I 2009	II 2009	III 2009	I 2009	II 2009	III 2009
Total	78.743	77.287	73.818	41.655	41.396	40.858	21.909	20.330	17.982	21.909	20.330	17.982
Residentes en la Comunidad de Madrid	77.361	75.924	72.463	39.222	38.947	38.439	20.883	19.283	16.989	21.184	19.543	17.204
Acebeda (La)	0	1	1	1	1	1	0	0	0	0	0	0
Ajalvir	66	51	53	5	10	14	19	18	19	16	16	17
Alameda del Valle	1	1	0	4	5	6	1	1	0	1	1	1
Álamo (El)	120	106	90	62	70	79	37	36	29	39	40	30
Alcalá de Henares	2.417	2.316	2.031	971	971	931	605	517	400	622	560	423
Alcobendas	1.223	1.171	1.133	424	435	431	355	330	319	384	349	338
Alcorcón	1.998	1.930	1.866	890	851	844	525	498	434	528	504	463
Aldea del Fresno	39	39	33	17	18	18	9	6	8	12	9	8
Algete	293	293	276	67	58	62	67	62	55	66	58	54
Alpedrete	189	176	163	53	57	59	42	37	42	43	34	42
Ambite	7	6	4	7	5	3	1	2	2	1	2	2
Anchuelo	20	20	19	2	2	3	7	7	6	6	4	3
Aranjuez	721	715	699	321	327	336	204	193	158	216	206	164
Arganda del Rey	816	797	728	234	235	226	182	163	143	184	166	145
Arroyomolinos	279	259	238	21	21	14	46	44	35	49	43	35
Atazar (El)	0	0	0	2	3	3	0	0	0	0	0	0
Batres	9	7	5	5	4	5	7	3	2	8	4	2
Becerril de la Sierra	59	63	63	40	39	37	20	17	15	20	18	14
Belmonte de Tajo	14	20	21	30	26	26	8	7	6	5	5	5
Berruoco (El)	5	5	4	3	3	1	3	2	1	3	3	2
Berzosa del Lozoya	1	1	0	1	1	0	1	1	1	1	1	1
Boadilla del Monte	707	686	643	115	120	120	136	134	113	138	137	116
Boalo (El)	41	26	31	32	27	20	21	9	6	13	7	5
Brajos	2	4	4	0	0	0	0	0	0	1	1	0
Brea de Tajo	8	5	4	6	7	5	1	2	1	1	2	2
Brunete	139	139	141	52	49	47	46	47	35	46	50	37
Buitrago del Lozoya	21	25	22	12	16	16	6	4	5	4	2	2
Bustarviejo	30	31	29	21	19	21	9	5	5	8	4	3
Cabanillas de la Sierra	13	13	10	4	3	4	4	2	3	3	1	2
Cabrera (La)	35	34	30	11	15	15	15	9	6	16	10	5
Cadalso de los Vidrios	36	28	16	35	31	19	11	9	6	11	9	5
Camarma de Esteruelas	124	121	121	19	18	19	33	26	27	27	24	26
Campo Real	90	86	82	29	29	29	27	24	18	25	26	24
Canencia	4	5	4	9	6	4	0	0	0	0	0	0
Carabaña	27	24	25	15	15	13	9	6	1	7	6	2
Casarrubuelos	42	34	27	4	5	5	14	6	3	15	4	1
Cenicentos	19	18	23	34	31	38	6	7	9	6	7	7
Cercedilla	84	86	85	61	57	53	20	19	24	22	24	26
Cervera de Buitrago	2	2	2	0	0	0	0	0	1	0	0	1
Ciempozuelos	350	333	326	164	179	174	91	77	68	89	83	72
Cobeña	108	103	100	9	15	13	20	14	10	17	11	9
Colmenar de Oreja	103	92	81	57	53	48	32	34	34	35	41	40
Colmenar del Arroyo	13	12	14	22	22	23	7	8	6	7	8	6
Colmenar Viejo	536	539	480	215	200	191	123	117	82	136	127	88
Colmenarejo	131	141	144	18	19	21	45	36	40	51	38	39
Collado Mediano	99	89	83	27	24	22	22	17	25	19	14	17
Collado Villalba	798	773	771	261	251	238	194	172	148	200	174	155
Corpa	9	9	8	6	6	7	3	1	3	4	1	2
Coslada	920	902	814	319	325	314	239	217	157	231	206	153
Cubas de la Sagra	97	82	71	21	22	17	31	17	9	25	17	10
Chapinería	31	30	23	16	12	13	7	8	10	8	8	9
Chinchón	59	63	50	53	50	57	19	18	12	21	20	14
Daganzo de Arriba	198	199	195	17	14	13	42	34	21	42	32	20
Escorial (El)	156	160	170	89	86	95	55	45	44	58	49	51
Estremera	16	17	15	16	17	15	6	5	6	8	5	7
Fresnedillas de la Oliva	19	23	19	7	5	3	5	4	1	4	4	3
Fresno de Torote	32	22	13	7	6	4	11	5	5	7	5	4
Fuenlabrada	2.639	2.580	2.443	605	612	598	652	623	534	680	629	546
Fuente el Saz de Jarama	69	80	82	26	22	22	21	15	9	21	16	11
Fuentidueña de Tajo	23	20	14	12	12	12	9	12	11	9	13	11
Galapagar	468	471	475	119	112	108	107	103	97	95	96	81
Garganta de los Montes	2	3	4	2	4	3	2	1	0	0	1	1
Gargantilla del Lozoya y Pinilla de Buitrago	4	6	6	4	3	1	1	1	1	1	1	1
Gascones	2	2	2	3	2	2	0	1	1	1	2	1
Getafe	2.004	1.927	1.824	864	850	860	508	470	379	522	485	394

14. Nacimientos, defunciones, esposos y esposas de matrimonios registrados en la Comunidad de Madrid por diversos lugares de residencia (trimestres corridos) (cont.)

	Nacimientos			Defunciones			Esposos			Esposas		
	II 2008 I 2009	III 2008 II 2009	IV 2008 III 2009	II 2008 I 2009	III 2008 II 2009	IV 2008 III 2009	II 2008 I 2009	III 2008 II 2009	IV 2008 III 2009	II 2008 I 2009	III 2008 II 2009	IV 2008 III 2009
Griñón	113	111	106	54	54	50	38	36	26	36	36	27
Guadalupe de la Sierra	83	80	82	19	23	25	28	23	24	28	21	23
Guadarrama	200	196	177	79	81	91	48	45	42	43	46	47
Hiruela (La)	0	0	0	1	1	3	0	1	1	0	0	0
Horcajo de la Sierra-Aoslos	4	3	3	2	1	1	1	1	1	1	1	1
Horcajuelo de la Sierra	0	0	0	1	2	2	0	0	0	0	0	0
Hoyo de Manzanares	79	91	100	35	36	40	23	18	14	21	20	20
Humanes de Madrid	442	420	433	48	56	50	82	85	69	86	88	69
Leganés	2.150	2.119	2.052	955	988	995	658	617	473	634	592	438
Loeches	121	128	130	20	23	23	26	34	36	29	32	34
Lozoya	4	4	3	3	2	3	2	1	0	2	1	2
Lozoyuela-Navas-Sieteiglesias	12	9	3	11	11	10	6	2	0	8	4	0
Madarcos	0	0	0	0	0	1	0	0	0	0	0	0
Madrid	36.169	35.626	34.411	25.425	25.203	24.902	10.253	9.630	8.821	10.418	9.789	8.927
Centro	1.427	1.405	1.329	1.255	1.236	1.203	568	519	453	516	494	430
Arganzuela	1.613	1.594	1.487	1.189	1.171	1.140	493	464	412	532	492	444
Retiro	991	949	908	1.129	1.104	1.056	368	343	330	400	373	344
Salamanca	1.273	1.256	1.173	1.521	1.510	1.469	444	425	393	481	454	413
Chamartín	1.369	1.360	1.305	1.200	1.202	1.204	485	451	398	515	475	411
Tetuán	1.655	1.653	1.614	1.325	1.333	1.289	523	497	469	574	524	488
Chamberí	1.096	1.136	1.112	1.605	1.527	1.500	428	399	361	456	430	365
Fuencarral-El Pardo	2.885	2.899	2.803	1.484	1.400	1.385	788	712	626	767	678	603
Moncloa-Aravaca	1.218	1.146	1.112	1.021	971	963	335	313	293	354	323	325
Latina	2.424	2.381	2.260	1.984	1.920	1.914	786	684	619	774	674	614
Carabanchel	3.181	3.050	2.905	1.983	1.953	1.921	782	722	624	833	778	685
Usera	1.962	1.874	1.764	1.081	1.082	1.053	389	382	344	400	395	338
Puente de Vallecas	2.704	2.690	2.550	1.926	1.875	1.825	750	682	620	708	648	596
Moratalaz	861	823	761	790	771	755	305	299	259	299	296	250
Ciudad Lineal	2.316	2.251	2.110	1.776	1.756	1.744	691	639	590	731	657	604
Hortaleza	2.175	2.139	2.007	1.011	1.026	1.016	567	531	479	544	517	484
Villaverde	2.099	2.028	1.892	991	982	941	434	405	354	428	423	362
Villa de Vallecas	1.115	1.130	1.143	406	403	392	241	274	260	251	273	248
Vicálvaro	1.324	1.316	1.211	292	296	304	236	222	199	233	229	203
San Blas	1.831	1.749	1.702	1.105	1.115	1.053	478	460	418	466	461	438
Barajas	585	583	545	214	218	222	134	120	118	131	117	100
No consta	65	214	718	137	352	553	28	87	202	25	78	182
Majadahonda	927	884	817	237	238	221	202	188	160	209	191	164
Manzanares el Real	119	136	142	27	23	28	35	31	26	35	36	26
Meco	195	191	172	44	41	33	45	33	31	42	30	31
Mejorada del Campo	295	281	283	96	86	86	60	61	55	65	63	59
Miraflores de la Sierra	92	88	76	38	33	38	33	26	19	33	20	12
Molar (El)	127	117	91	26	23	23	39	30	18	38	26	13
Molinos (Los)	41	48	51	31	30	29	9	9	13	8	6	10
Montejo de la Sierra	1	1	1	9	5	7	0	0	0	0	0	0
Moraleja de Enmedio	58	66	61	31	39	39	21	26	18	21	23	17
Moralzarzal	176	161	146	47	42	35	27	27	20	26	29	22
Morata de Tajuña	84	86	74	99	101	114	26	26	23	24	28	23
Móstoles	1.890	1.799	1.641	774	794	767	630	542	403	642	557	423
Navacerrada	29	22	14	9	9	10	12	10	4	12	7	4
Navalafuente	25	24	20	5	5	6	3	5	4	2	3	3
Navalagamella	36	40	35	15	12	10	7	10	12	10	12	12
Navalcarnero	355	361	357	143	151	146	95	102	83	98	101	84
Navarredonda y San Mamés	0	0	0	1	1	0	0	0	0	0	0	0
Navas del Rey	36	35	31	31	27	28	9	9	12	9	7	9
Nuevo Baztán	74	65	77	17	21	26	40	41	34	38	38	34
Olmeda de las Fuentes	3	3	4	4	4	2	0	0	1	0	0	1
Orusco de Tajuña	14	12	11	34	33	27	3	5	4	2	2	1
Paracuellos de Jarama	331	345	356	42	45	42	58	49	46	59	50	45
Parla	2.036	2.069	2.056	336	357	343	488	464	407	477	448	396
Patones	6	6	2	10	10	15	5	5	4	6	4	3
Pedrezuela	95	85	93	21	22	22	30	31	27	26	26	23
Pelayos de la Presa	31	29	22	31	32	31	21	14	15	24	19	19
Perales de Tajuña	38	35	28	23	23	21	14	14	13	15	15	14
Pezuela de las Torres	11	11	13	6	7	7	1	3	3	2	3	3
Pinilla del Valle	2	2	2	2	1	0	1	1	0	0	0	0
Pinto	698	706	652	166	172	186	176	171	170	170	159	164
Piñuécar-Gandullas	1	2	2	6	4	2	0	0	0	0	0	0
Pozuelo de Alarcón	837	855	852	360	348	346	226	212	194	240	210	200
Pozuelo del Rey	19	19	18	3	2	1	2	2	2	2	2	2
Prádena del Rincón	4	2	2	1	2	3	0	0	0	0	1	1
Puebla de la Sierra	2	2	1	0	1	2	0	0	0	0	0	0
Puentes Viejas	9	11	8	1	4	5	3	3	2	2	1	1
Quijorna	82	70	62	21	19	19	14	17	10	13	13	7
Rascafría	13	9	7	13	9	9	3	3	5	3	3	3
Redueña	4	4	2	0	0	0	1	0	0	1	0	0
Ribatejada	10	10	12	4	5	9	3	3	3	3	2	2

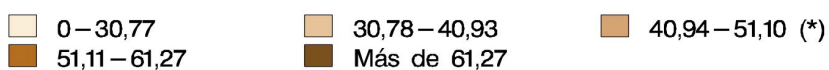
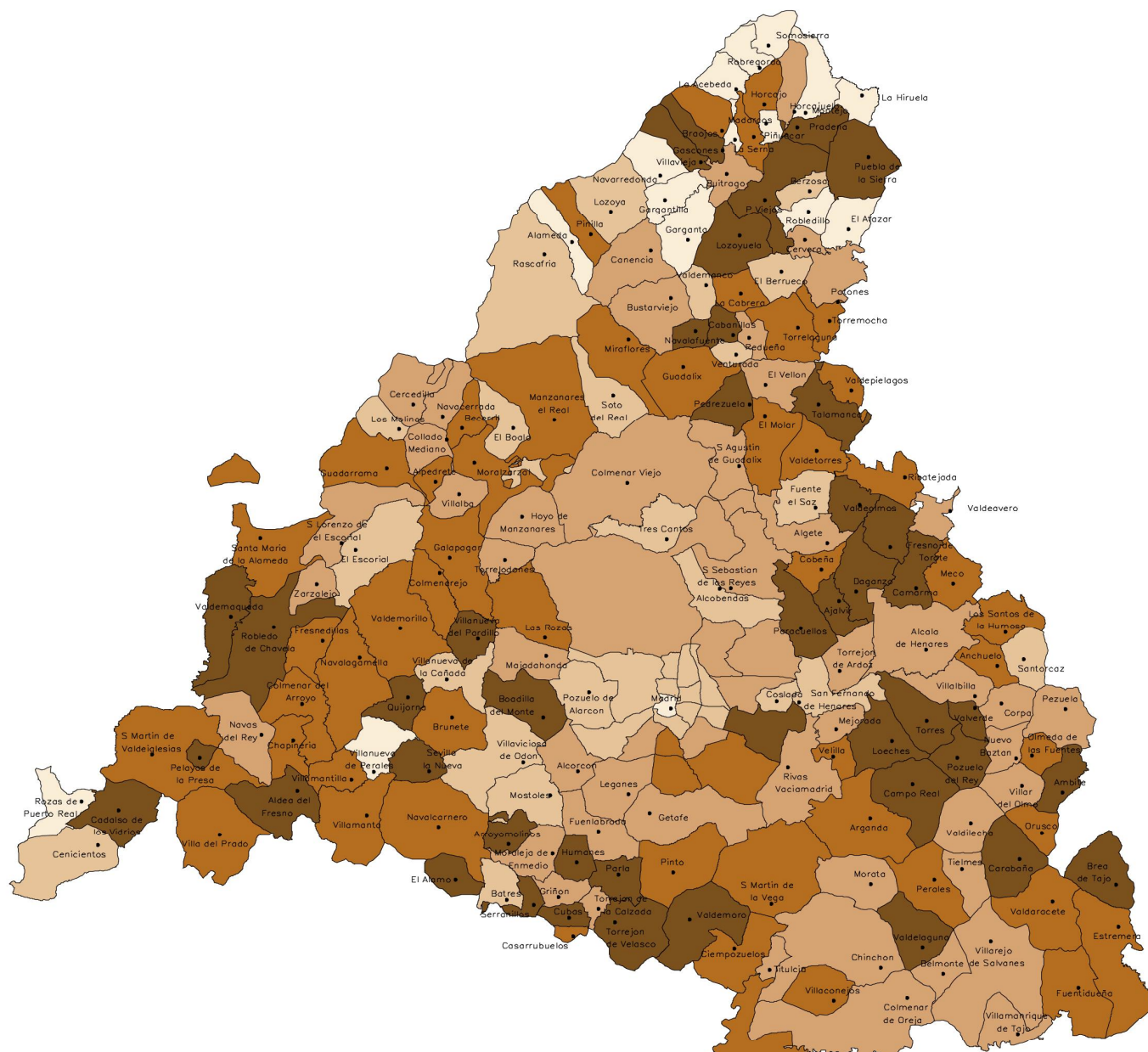
14. Nacimientos, defunciones, esposos y esposas de matrimonios registrados en la Comunidad de Madrid por diversos lugares de residencia (trimestres corridos) (cont.)

	Nacimientos			Defunciones			Esposos			Esposas		
	II 2008 I 2009	III 2008 II 2009	IV 2008 III 2009	II 2008 I 2009	III 2008 II 2009	IV 2008 III 2009	II 2008 I 2009	III 2008 II 2009	IV 2008 III 2009	II 2008 I 2009	III 2008 II 2009	IV 2008 III 2009
Rivas-Vaciamadrid	992	1.026	965	139	131	134	191	182	152	203	182	160
Robledillo de la Jara	0	0	1	2	2	2	0	0	0	0	0	0
Robledo de Chavela	55	51	45	30	32	36	11	15	17	10	15	16
Robregordo	0	0	0	0	1	1	0	0	0	0	0	0
Rozas de Madrid (Las)	1.265	1.267	1.238	393	343	315	277	249	230	284	257	239
Rozas de Puerto Real	2	4	5	3	4	4	1	0	1	1	0	1
San Agustín del Guadalix	151	175	183	34	30	32	48	41	38	49	41	37
San Fernando de Henares	465	440	422	158	169	163	103	97	78	102	99	80
San Lorenzo de El Escorial	226	216	199	117	108	109	73	67	60	83	72	57
San Martín de la Vega	299	285	275	73	72	60	77	57	55	73	63	55
San Martín de Valdeiglesias	115	108	104	71	80	97	25	25	28	28	28	30
San Sebastián de los Reyes	1.041	1.046	1.004	332	333	346	316	283	241	299	281	240
Santa María de la Alameda	10	13	13	5	8	8	5	7	5	3	4	5
Santorcaz	9	9	9	5	4	3	3	2	3	8	5	3
Santos de la Humosa (Los)	33	41	40	8	6	6	13	13	14	14	12	12
Serna del Monte (La)	2	2	2	1	0	0	1	1	1	0	0	0
Serranillos del Valle	54	52	47	19	23	24	17	17	9	18	17	12
Sevilla la Nueva	144	137	154	50	48	49	35	31	32	28	23	23
Somosierra	0	0	0	2	2	2	1	1	1	0	0	0
Soto del Real	93	79	81	39	45	48	38	34	33	30	30	29
Talamanca de Jarama	52	44	46	20	27	27	18	19	16	18	18	16
Tielmes	30	26	19	36	36	40	7	6	6	6	4	6
Titulcia	11	15	14	9	12	13	7	6	7	8	6	6
Torrejón de Ardoz	1.534	1.471	1.184	476	461	417	344	252	156	364	263	161
Torrejón de la Calzada	95	70	62	18	18	16	16	12	5	17	13	5
Torrejón de Velasco	68	65	66	24	26	27	17	12	13	21	13	15
Torrelaguna	79	88	71	45	41	35	19	15	9	20	14	8
Torrelodones	266	268	244	74	73	76	58	61	54	67	74	60
Torremocha de Jarama	12	9	12	7	6	5	7	5	5	4	4	4
Torres de la Alameda	125	122	122	53	53	54	29	32	23	29	30	23
Tres Cantos	376	357	345	125	142	142	101	93	107	113	106	114
Valdaracete	8	7	2	5	7	5	2	2	0	3	3	1
Valdeavero	19	26	25	9	9	8	9	7	3	7	5	3
Valdelaguna	18	12	12	8	6	8	4	4	2	4	5	3
Valdemanco	5	9	12	4	3	1	0	1	2	3	4	3
Valdemaqueda	14	12	7	9	8	7	4	1	1	5	1	2
Valdemorillo	161	163	160	50	41	35	48	43	39	46	42	41
Valdemoro	1.166	1.160	1.116	184	188	186	262	247	231	271	252	229
Valdeolmos-Alalpardo	55	49	48	12	12	12	11	14	13	9	15	16
Valdepiélagos	6	6	4	4	3	4	1	0	1	1	1	1
Valdetorres de Jarama	62	56	47	21	17	18	19	17	14	20	18	12
Vaidilecha	38	39	37	20	16	17	6	9	13	11	11	11
Valverde de Alcalá	9	7	8	0	1	2	1	1	1	3	2	1
Velilla de San Antonio	181	170	149	29	30	30	36	28	28	36	28	27
Vellón (El)	20	17	18	17	17	12	9	4	5	7	4	7
Venturada	18	21	18	7	7	5	5	5	4	4	3	3
Villa del Prado	74	65	58	40	37	36	27	23	15	29	24	18
Villaconejos	28	27	14	27	19	19	20	9	5	21	9	5
Villalbilla	94	106	107	34	32	32	30	27	26	26	25	28
Villamanrique de Tajo	11	12	12	6	8	9	2	2	2	3	2	2
Villamanta	39	39	45	64	57	66	14	10	9	13	9	8
Villamantilla	13	15	12	3	4	3	6	7	5	6	9	8
Villanueva de la Cañada	181	183	172	62	56	55	51	45	36	54	46	35
Villanueva de Perales	1	2	3	4	5	3	4	2	3	2	0	2
Villanueva del Pardillo	387	377	327	59	62	56	75	55	42	75	55	44
Villar del Olmo	24	17	13	5	5	3	9	7	4	8	7	5
Villarejo de Salvanés	72	48	30	50	39	32	14	7	5	17	8	2
Villaviciosa de Odón	268	280	283	107	120	119	92	87	69	91	85	81
Villavieja del Lozoya	4	5	3	2	4	4	1	1	1	1	1	1
Zarzalejo	11	7	1	13	13	11	6	7	6	7	6	5
No consta	0	0	1	4	10	15	1	2	6	0	1	6
Ámbitos geográficos												
Area Metropolitana	64.606	63.491	60.584	34.726	34.491	34.001	17.526	16.258	14.321	17.822	16.508	14.555
Madrid	36.169	35.626	34.411	25.425	25.203	24.902	10.253	9.630	8.821	10.418	9.789	8.927
Corona metropolitana	28.437	27.865	26.173	9.301	9.288	9.099	7.273	6.628	5.500	7.404	6.719	5.628
Norte	3.176	3.113	2.962	1.096	1.110	1.110	895	823	749	932	863	780
Sur	13.415	13.130	12.534	4.590	4.624	4.593	3.637	3.385	2.800	3.653	3.374	2.824
Este	7.135	6.951	6.204	2.230	2.218	2.117	1.636	1.403	1.072	1.682	1.451	1.108
Oeste	4.711	4.671	4.473	1.385	1.336	1.279	1.105	1.017	879	1.137	1.031	916
Municipios no metropolitanos	12.755	12.433	11.878	4.492	4.446	4.423	3.356	3.023	2.662	3.362	3.034	2.643
No consta	0	0	1	4	10	15	1	2	6	0	1	
Áreas y distritos de salud	77.361	75.924	72.463	39.222	38.947	38.439	20.883	19.283	16.989	21.184	19.543	17.204
Area 1 Sur-Este	9.524	9.406	8.886	5.353	5.244	5.115	2.485	2.378	2.151	2.492	2.378	2.135
Arganda	2.529	2.498	2.313	810	795	783	585	558	483	601	559	494
Moratalaz	2.185	2.139	1.972	1.082	1.067	1.059	541	521	458	532	525	453
Retiro	991	949	908	1.129	1.104	1.056	368	343	330	400	373	344
Vallecas	3.819	3.820	3.693	2.332	2.278	2.217	991	956	880	959	921	844

14. Nacimientos, defunciones, esposos y esposas de matrimonios registrados en la Comunidad de Madrid por diversos lugares de residencia (trimestres corridos) (concl.)

	Nacimientos			Defunciones			Esposos			Esposas		
	II 2008 I 2009	III 2008 II 2009	IV 2008 III 2009	II 2008 I 2009	III 2008 II 2009	IV 2008 III 2009	II 2008 I 2009	III 2008 II 2009	IV 2008 III 2009	II 2008 I 2009	III 2008 II 2009	IV 2008 III 2009
Area 2 Centro-Norte	4.503	4.409	4.146	3.323	3.322	3.266	1.367	1.279	1.109	1.430	1.325	1.143
Coslada	1.861	1.793	1.668	602	610	593	438	403	318	434	396	319
Salamanca	1.273	1.256	1.173	1.521	1.510	1.469	444	425	393	481	454	413
Chamartín	1.369	1.360	1.305	1.200	1.202	1.204	485	451	398	515	475	411
Area 3 Este	4.599	4.450	3.859	1.633	1.611	1.522	1.123	921	696	1.154	964	719
Alcalá de Henares	3.065	2.979	2.675	1.157	1.150	1.105	779	669	540	790	701	558
Torrejón de Ardoz	1.534	1.471	1.184	476	461	417	344	252	156	364	263	161
Area 4 Noreste	6.907	6.722	6.364	4.106	4.115	4.035	1.870	1.750	1.605	1.872	1.752	1.626
Ciudad Lineal	2.316	2.251	2.110	1.776	1.756	1.744	691	639	590	731	657	604
San Blas	1.831	1.749	1.702	1.105	1.115	1.053	478	460	418	466	461	438
Hortaleza	2.760	2.722	2.552	1.225	1.244	1.238	701	651	597	675	634	584
Area 5 Norte	10.148	10.072	9.701	4.605	4.526	4.473	2.878	2.589	2.316	2.907	2.589	2.306
Alcobendas	4.243	4.191	4.027	1.296	1.295	1.301	1.185	1.042	920	1.176	1.037	915
Colmenar Viejo	1.365	1.329	1.257	500	498	498	382	338	301	390	350	300
Tetuán	1.655	1.653	1.614	1.325	1.333	1.289	523	497	469	574	524	488
Fuencarral	2.885	2.899	2.803	1.484	1.400	1.385	788	712	626	767	678	603
Area 6 Oeste	9.050	8.877	8.529	3.509	3.349	3.275	2.203	2.030	1.836	2.266	2.067	1.896
Majadahonda	4.525	4.461	4.252	1.299	1.235	1.179	1.027	947	820	1.059	959	842
Collado Villalba	3.307	3.270	3.165	1.189	1.143	1.133	841	770	723	853	785	729
Moncloa	1.218	1.146	1.112	1.021	971	963	335	313	293	354	323	325
Area 7 Centro-Oeste	4.947	4.922	4.701	4.844	4.683	4.617	1.782	1.602	1.433	1.746	1.598	1.409
No consta	4	6	9	2	4	4	4	4	4	1	1	3
Centro	1.400	1.377	1.296	1.225	1.207	1.177	555	507	442	510	488	421
Chamberí	1.119	1.158	1.136	1.633	1.552	1.522	437	407	368	461	435	371
Latina	2.424	2.381	2.260	1.984	1.920	1.914	786	684	619	774	674	614
Area 8 Sur-Oeste I	5.503	5.296	5.018	2.418	2.415	2.397	1.607	1.468	1.212	1.631	1.490	1.269
Móstoles	2.169	2.058	1.879	795	815	781	676	586	438	691	600	458
Alcorcón	1.998	1.930	1.866	890	851	844	525	498	434	528	504	463
Navalcarnero	1.336	1.308	1.273	733	749	772	406	384	340	412	386	348
Area 9 Sur-Oeste II	5.289	5.185	4.989	1.639	1.695	1.682	1.413	1.351	1.094	1.421	1.332	1.070
Leganés	2.150	2.119	2.052	955	988	995	658	617	473	634	592	438
Fuenlabrada	3.139	3.066	2.937	684	707	687	755	734	621	787	740	632
Area 10 Sur I	5.216	5.123	4.916	1.511	1.531	1.533	1.312	1.208	1.023	1.309	1.196	1.026
Parla	3.212	3.196	3.092	647	681	673	804	738	644	787	711	632
Getafe	2.004	1.927	1.824	864	850	860	508	470	379	522	485	394
Area 11 Sur II	11.610	11.248	10.635	6.140	6.094	5.956	2.814	2.618	2.306	2.931	2.773	2.417
Aranjuez	2.755	2.702	2.587	896	906	901	716	645	572	738	685	588
Arganzuela	1.613	1.594	1.487	1.189	1.171	1.140	493	464	412	532	492	444
Villaverde	2.099	2.028	1.892	991	982	941	434	405	354	428	423	362
Carabanchel	3.181	3.050	2.905	1.983	1.953	1.921	782	722	624	833	778	685
Usera	1.962	1.874	1.764	1.081	1.082	1.053	389	382	344	400	395	338
No consta	65	214	719	141	362	568	29	89	208	25	79	188
Residentes en otra comunidad autónoma	1.322	1.282	1.270	2.283	2.220	2.084	799	739	643	519	490	432
Andalucía	59	65	70	213	214	203	83	74	66	40	40	40
Aragón	9	9	10	38	37	35	28	30	28	14	18	16
Asturias (Principado de)	7	10	11	34	39	35	9	14	15	7	9	10
Balears (Illes)	14	12	15	13	11	11	19	18	13	14	13	11
Canarias	35	29	29	109	107	29	39	39	35	32	31	28
Cantabria	6	6	3	12	16	15	11	8	6	2	3	4
Castilla y León	111	99	109	615	576	569	72	64	64	45	38	35
Castilla-La Mancha	933	916	877	699	685	666	286	241	193	194	168	138
Cataluña	20	16	21	36	42	37	72	68	52	48	47	38
Comunidad Valenciana	29	30	32	78	66	70	61	63	60	52	50	46
Extremadura	34	30	27	237	241	228	26	29	27	11	13	16
Galicia	18	20	16	87	79	70	25	26	25	9	13	15
Murcia (Región de)	14	9	14	25	19	31	23	21	17	14	13	10
Navarra (Comunidad Foral de)	7	7	6	25	25	24	10	11	10	11	10	5
País Vasco	15	13	18	36	37	38	23	22	18	15	14	11
Rioja (La)	3	2	4	15	15	14	6	6	7	4	4	4
Ceuta (Ciudad Autónoma de)	4	5	5	8	9	7	4	3	3	5	4	3
Melilla (Ciudad Autónoma de)	4	4	3	3	2	2	2	2	4	2	2	2
Residentes en el extranjero	0	0	0	64	45	19	0	0	0	0	0	0
No consta	60	81	85	86	184	316	227	308	350	206	297	346

Tasa de fecundidad por municipios y distritos. 2008



(*) Media de la Comunidad de Madrid: 46,02

CONCEPTOS Y DEFINICIONES

Nacimientos

Número de nacidos vivos, independientemente del número de horas que vivan (concepto biológico).

Tasa bruta de natalidad: Nacidos vivos por cada 1.000 habitantes.

Tasa general de fecundidad: Nacidos vivos por cada 1.000 mujeres en edad de procrear (15 a 49 años).

Índice sintético de fecundidad: Número medio de hijos por mujer; obtenido a partir de las tasas específicas de fecundidad. Es una estimación del número medio de hijos que tendría una mujer durante su vida fértil, si a cada edad tuviera el mismo comportamiento que actualmente presentan las mujeres que ahora tienen esa edad.

Edad media de la madre: Media aritmética de las edades exactas de las madres (en años, meses y días) al nacimiento de sus hijos. Se ofrecen dos indicadores, para el total de las madres y para las que tienen su primer hijo.

Matrimonios

Se consideran matrimonios los que se inscriben como tales en el Registro Civil, distinguiéndose los canónicos y los civiles. Además de ofrecerse datos de matrimonios se tabulan también para cada uno de los contrayentes.

Tasa de nupcialidad: la tasa de matrimonios es el número de matrimonios celebrados por cada 1.000 habitantes; la de hombres y la de mujeres es el número de esposos (respectivamente esposas) por cada 1.000 hombres (mujeres).

Edad media al matrimonio: Media aritmética de las edades exactas (en años, meses y días) de los hombres y de las mujeres al casarse. Se ofrecen dos indicadores, para todos y para los que estaban solteros en el momento de contraer matrimonio.

Defunciones

Es el número de fallecidos, incluidos los que mueren antes de sus primeras 24 horas de vida.

Muerte fetal tardía: fallecimiento, antes de nacer, de un producto de la concepción viable (seis o más meses de gestación).

Tasa bruta de mortalidad: Defunciones por cada 1.000 habitantes.

Tasa de mortalidad infantil: Defunciones de menores de un año por cada 1.000 niños nacidos vivos.

Edad media de la defunción: Media aritmética de las edades exactas (en años, meses y días) para los hombres y para las mujeres en el momento de morir.

Esperanza de vida al nacimiento: Es el número medio de años que se espera que vaya a vivir una persona desde su nacimiento de acuerdo con una tabla de mortalidad. Lo que se presenta es la utilización de un indicador longitudinal como indicador de momento ya que la tabla de mortalidad está construida no en referencia a los efectivos y defunciones por generaciones sino con las defunciones de un periodo.

NOTAS METODOLOGICAS

Circuito de la información

Los datos proceden de los boletines estadísticos de partos, defunciones y matrimonios que cumplimenta el ciudadano en el momento de inscribir el acontecimiento en el Registro Civil de cada municipio, quien los envía mensualmente a la Delegación Provincial del Instituto Nacional de Estadística (INE), que a su vez se los proporciona al Instituto de Estadística de la Comunidad.

Ámbito poblacional

El objetivo del Boletín es facilitar las tabulaciones correspondientes a las personas residentes en la Comunidad de Madrid. Sin embargo, para poder disponer de datos definitivos hay que esperar a recibir los acontecimientos de residentes en nuestra comunidad inscritos en otras comunidades. Por esa razón, algunas tablas se refieren a residentes en la Comunidad de Madrid y otras a acontecimientos inscritos o registrados en la misma, tal como analizamos a continuación.

Las cinco primeras tablas tratan de dar una visión retrospectiva de la evolución de las principales variables demográficas, por lo que se tienen que mantener la coherencia de las fuentes. En la tabla 4 se facilita el número de acontecimientos registrados en la Comunidad de Madrid independientemente del lugar de residencia y referirse en las otras dos tablas a los residentes en la Comunidad de Madrid. Dado que no se dispone de toda la información del año 2009 se realiza una estimación de acuerdo al procedimiento que se detalla más adelante.

El resto de tablas presenta una situación más coyuntural, con datos más recientes, y se ha decidido por ello utilizar la información disponible (acontecimientos inscritos en la Comunidad de Madrid). Además, por salir fuera del ámbito de población objetivo, en todas ellas excepto en la última (tabla 14) se han excluido los acontecimientos de residentes fuera de la Comunidad de Madrid.

Actualización de la información

El último número publicado del Boletín presenta siempre los datos más actualizados y depurados, por lo que la incorporación de nuevas cifras no sólo afecta a los nuevos meses que se añaden en cada aparición del boletín, sino a los acontecimientos de meses anteriores cuyos boletines se han recibido en el último periodo. Actualmente se da por cerrada la recepción de acontecimientos referidos al año 2008 y anteriores. Los datos correspondientes a estos periodos se pueden considerar definitivos.

Periodo de referencia de la información

En estas tablas se contabilizan todos los boletines estadísticos recibidos, correspon-

dientes a acontecimientos inscritos hasta el 30 de Septiembre de 2009.

Estimaciones a partir de los datos provisionales

En las estimaciones del número de nacimientos, defunciones, esposos y esposas del año 2009 se ha procedido a estimar por separado la falta de exhaustividad a partir del control de las inscripciones en el registro y los acontecimientos de residentes registrados fuera de la Comunidad de Madrid.

La estimación de la estructura por edades de los acontecimientos que se publican (reparto por grupos de edades de la madre y edades medias de las madres y de los esposos) se ha tomado directamente de los datos provisionales de los acontecimientos de residentes inscritos en la Comunidad de Madrid (para los sucesos en que consta la edad), ya que en estos casos no se ha apreciado retrospectivamente una diferencia significativa entre los datos provisionales y definitivos.

Cifras de población utilizadas en los cálculos

La población residente considerada en los denominadores de las tasas es la población a la mitad de cada periodo considerado. Para el cálculo de los indicadores demográficos hemos utilizado hasta el año 1995 incluido como poblaciones de referencia las interpolaciones de población en base a Censos y Padrones oficiales y a partir de este año la población oficial del Padrón Continuo aunque para el año 2009 al no disponer de ella se utilizan proyecciones de población.

Codificación de Causa de Muerte

La codificación de las causas de defunción se ha realizado según la "Clasificación Internacional de Enfermedades" 10ª. Revisión, 1995 de la Organización Mundial de la Salud.

Nota sobre las edades medias

Las edades medias que se ofrecen en las tablas están calculadas a partir de los años, meses y días que transcurrieron desde su nacimiento para las personas implicadas en cada acontecimiento, transformados a fracciones decimales de año. El procedimiento de cálculo puede diferir y difiere generalmente de su cálculo a partir de las tasas específicas, que aunque tiene la ventaja de eliminar el efecto de la estructura por edades presenta el inconveniente de tener que hacer la suposición general de que, para cada intervalo, la edad media vivida se sitúa en el punto medio del intervalo.

Equipo de trabajo: María Carretero, Pilar Cecilia, María José Gómez, María Hernández, Elena Ramos, Gema Rodríguez.

Coordinación equipo: Raquel López, María Teresa Ortiz, Ángel Sánchez. **Trabajos informáticos:** ICM

Edita: Dirección General de Economía,
Estadística e Innovación Tecnológica
Consejería de Economía y Hacienda
Príncipe de Vergara, 108 - 28002 - Madrid
www.madrid.org/iestadis
iestadis@madrid.org

2ª edición: Mayo 2010



Comunidad de Madrid

CONSEJERÍA DE ECONOMÍA Y HACIENDA

Dirección General de Economía,
Estadística e Innovación Tecnológica