

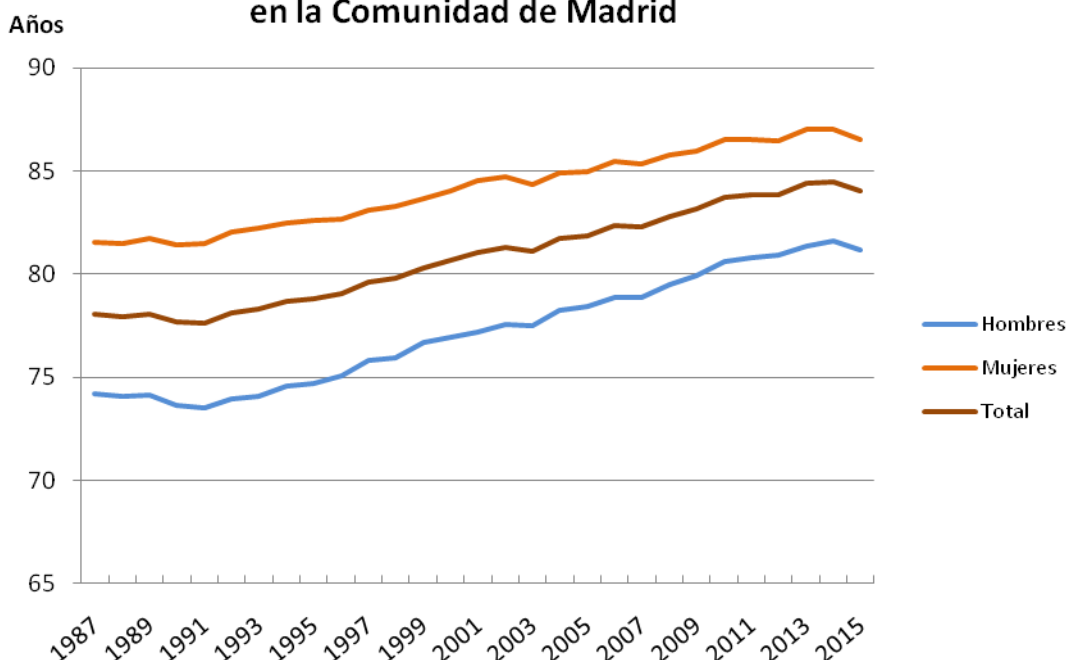
## Esperanza de vida. Tablas de mortalidad 1986-2015. Resultados provisionales

21 abril 2017

### Principales resultados:

- La esperanza de vida al nacimiento de la población madrileña disminuye 0,47 años en el último año (aprox. 5 meses y medio), situándose en 84,01 años.
- Esa disminución se observa en otros años, dentro de un proceso de crecimiento de la esperanza de vida en dientes de sierra. En los últimos 5 años ha crecido en 0,26 años (3 meses), y en los 10 últimos años ha aumentado 2,14 años (2 años y casi 2 meses).
- En cambio, la esperanza de vida a los 85 años permanece estancada en los últimos 10 años, puesto que apenas ha aumentado en 3 meses y medio en esta última década, en una tendencia ligeramente positiva, pero con muchas ondulaciones.
- La población masculina está acortando la distancia negativa respecto a las mujeres en la esperanza de vida. En los últimos 20 años se ha reducido en 2,4 años esa diferencia.

### Esperanza de vida al nacimiento de la población residentes en la Comunidad de Madrid



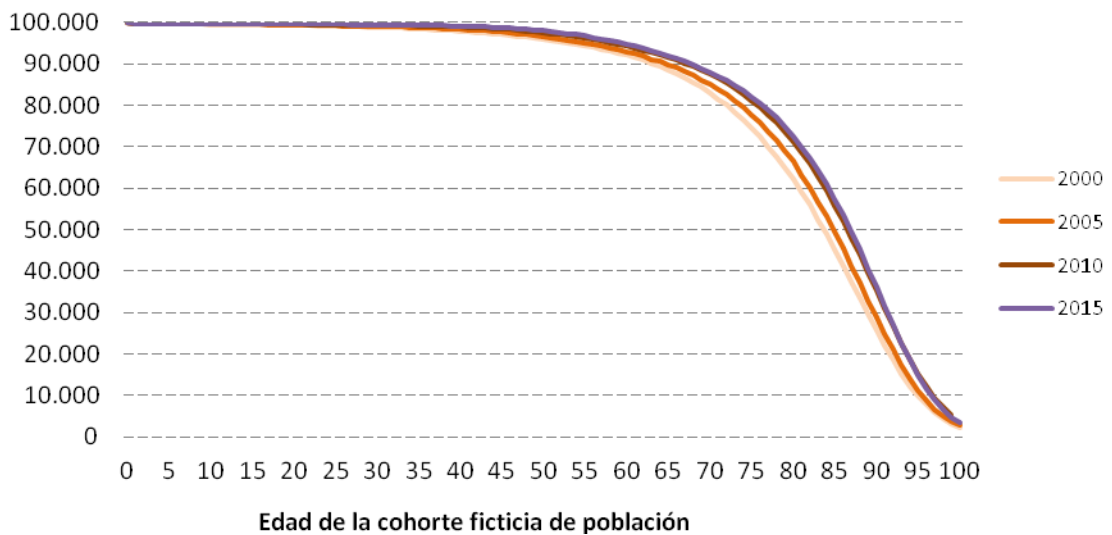
Se observa en el gráfico de supervivencia de la población de la Comunidad de Madrid, como las líneas correspondientes a cuatro años de referencia en un periodo de 15 años, prolongan los efectivos de las cohortes ficticias de 100.000 personas hasta edades cada vez mayores, para luego iniciar una pendiente cada vez más pronunciada hasta acabar prácticamente en el mismo punto.

Esto se debe a la contención en las defunciones en edades tempranas y medias, y una mayor concentración en edades avanzadas.

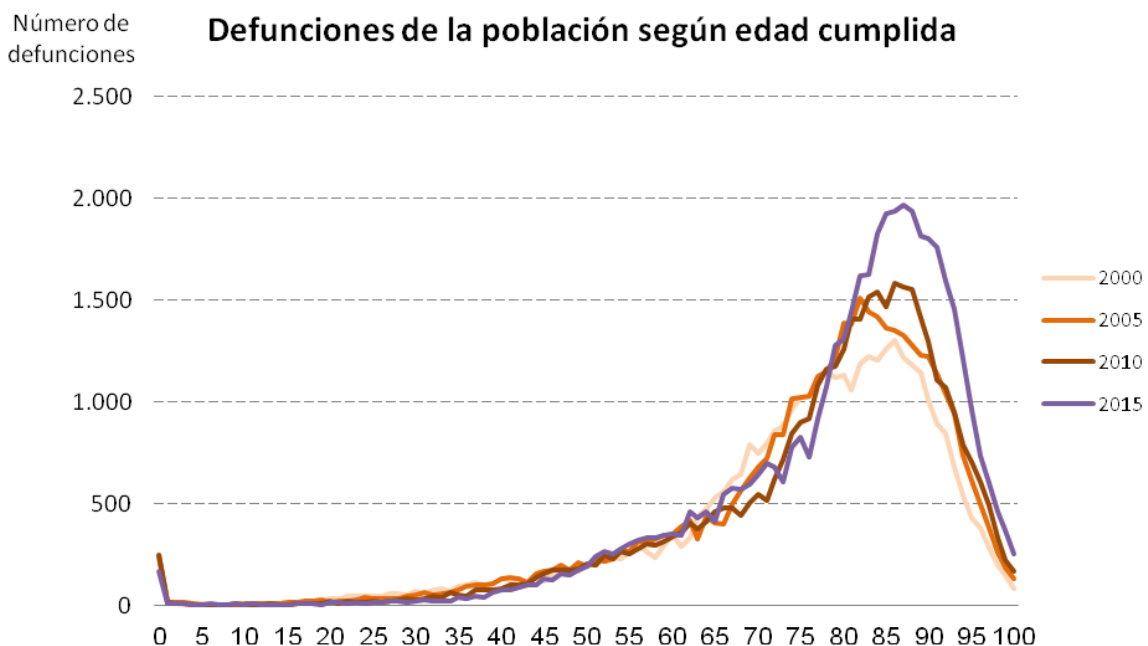
La esperanza de vida al nacimiento tiene una tendencia muy positiva a medio plazo tanto para hombres como para mujeres, pero en edades avanzadas, esa tendencia se va suavizando de tal manera que, si observamos la esperanza a los 85 años, apenas crece un año en los últimos 30 años observados.

Por otro lado, la población masculina madrileña ha reducido un tercio su diferencial negativo en su esperanza de vida respecto a las mujeres en los últimos 25 años. Desde 1986 hasta 1993, la población masculina vio reducida su esperanza de vida en 0,86 años (casi 10 meses y medio), mientras que la femenina aumentó en poco más de un mes. A partir de ahí, la esperanza de vida masculina han ido aumentando a mayor ritmo que la femenina, pasando de un diferencia en 1993 de 8,13 años, a 5,37 años en 2015.

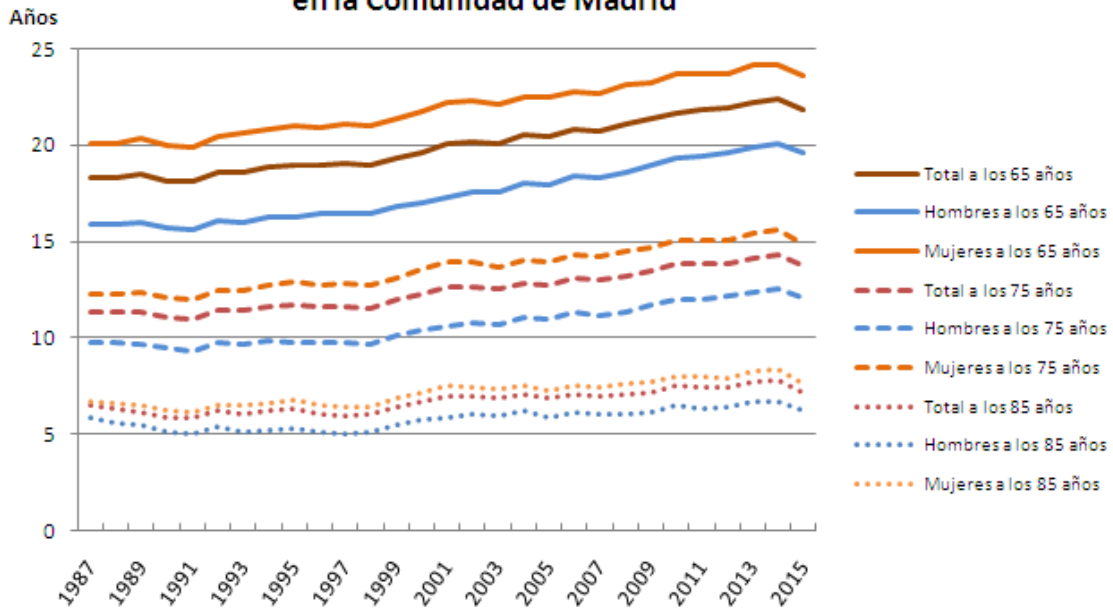
**Supervivencia de la población residentes en la Comunidad de Madrid de una cohorte ficticia de 100.000 personas, según la mortalidad a cada edad como en el año observado**



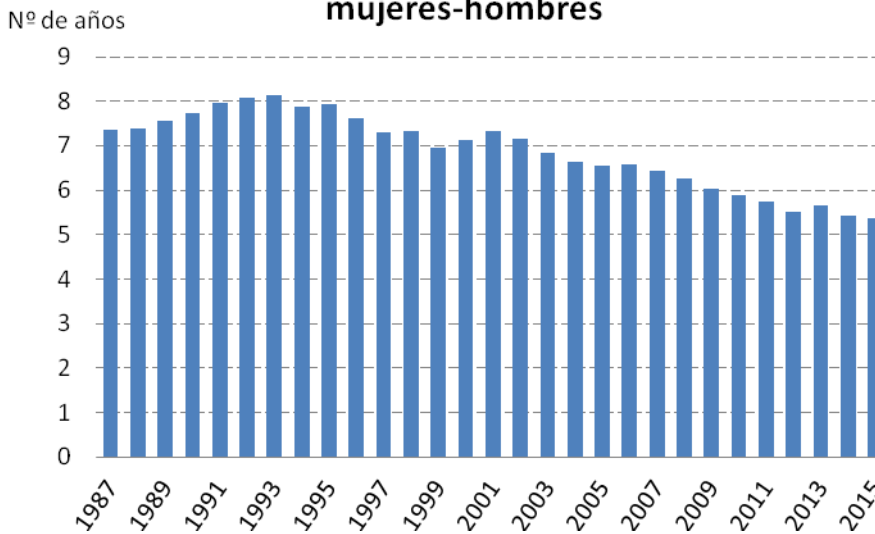
**Defunciones de la población según edad cumplida**



**Esperanza de vida a los 65, 75 y 85 años de la población residentes en la Comunidad de Madrid**



**Diferencia de años en la esperanza de vida mujeres-hombres**



**Conceptos:**

Fuente: Tablas de mortalidad. Instituto de Estadística de la Comunidad de Madrid.

**Esperanza de vida:** Se define la esperanza de vida a la edad x como el número medio de años que vivirán los supervivientes con edad cumplida x, suponiendo que los años que los mismos viven se reparten por igual entre ellos.

**Esperanza de vida al nacimiento:** En el caso de que x tome el valor cero, se tiene la esperanza de vida al nacer, que es la esperanza de vida más utilizada. Se puede entender como una previsión del número medio de años que vivirán las personas que nacen en un determinado momento, condicionada al mantenimiento de las tasas de mortalidad por edad del momento en que se calcula la esperanza de vida a lo largo del tiempo de vida de esas personas.