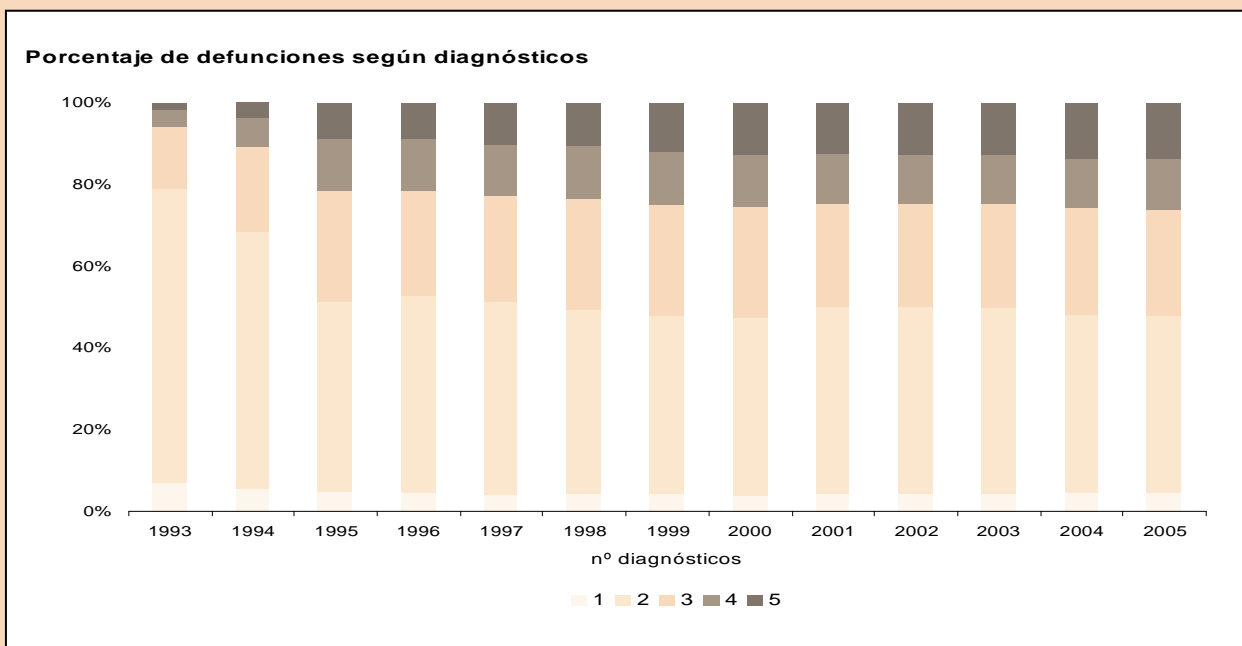
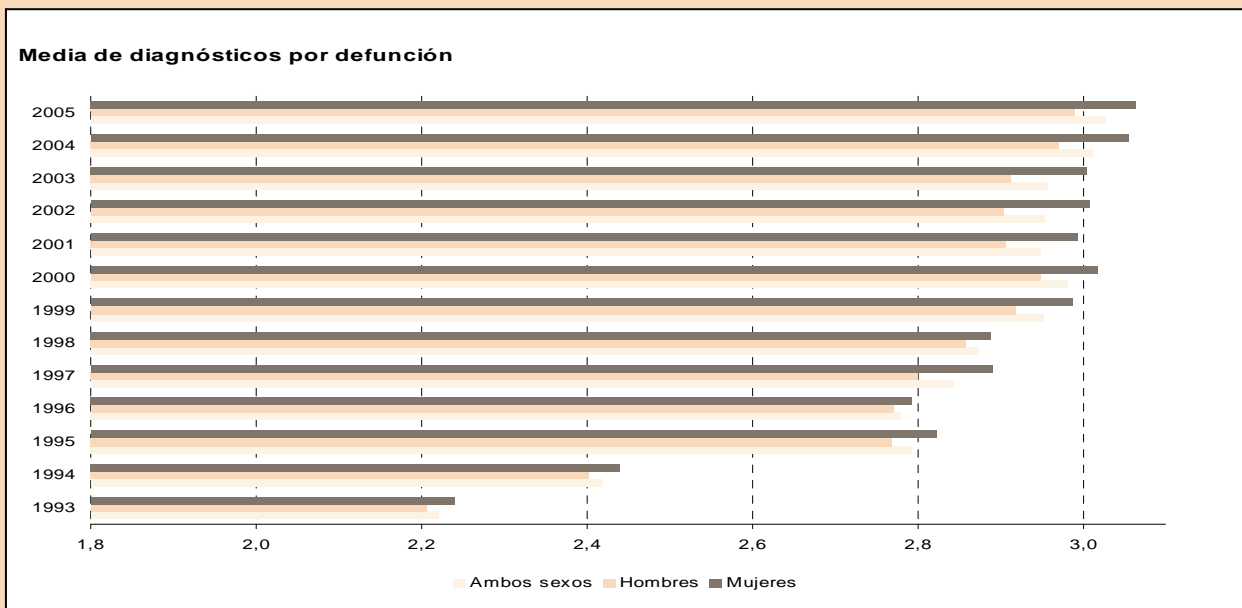


Estadística del movimiento natural de la población de la Comunidad de Madrid 2005

Mortalidad según causas múltiples



1. Defunciones de residentes inscritas en la Comunidad de Madrid (excepto fallecidos antes de 24 horas), por sexo y número de diagnósticos para absolutos y porcentajes verticales

	2000		2001		2002		2003		2004		2005	
	Absoluto	Porcentaje	Absoluto	Porcentaje	Absoluto	Porcentaje	Absoluto	Porcentaje	Absoluto	Porcentaje	Absoluto	Porcentaje
Ambos sexos	36.222	100,000	36.842	100,000	37.520	100,000	39.509	100,000	38.554	100,000	39.101	100,000
1	1.427	3,940	1.534	4,164	1.557	4,150	1.690	4,278	1.737	4,505	1.817	4,647
2	15.678	43,283	16.864	45,774	17.248	45,970	18.009	45,582	16.839	43,676	16.927	43,290
3	9.883	27,285	9.351	25,381	9.477	25,259	10.090	25,538	10.034	26,026	10.087	25,797
4	4.726	13,047	4.528	12,290	4.530	12,074	4.751	12,025	4.707	12,209	4.909	12,555
5 y +	4.508	12,445	4.565	12,391	4.708	12,548	4.969	12,577	5.237	13,584	5.361	13,711
Hombres	18.701	100,000	19.122	100,000	19.246	100,000	20.052	100,000	19.459	100,000	19.753	100,000
1	918	4,909	1.004	5,250	1.024	5,321	1.088	5,426	1.104	5,673	1.154	5,842
2	8.051	43,051	8.776	45,895	8.906	46,275	9.152	45,641	8.474	43,548	8.452	42,788
3	5.040	26,950	4.792	25,060	4.821	25,049	5.127	25,569	5.057	25,988	5.060	25,616
4	2.467	13,192	2.279	11,918	2.179	11,322	2.299	11,465	2.298	11,809	2.465	12,479
5 y +	2.225	11,898	2.271	11,876	2.316	12,034	2.386	11,899	2.526	12,981	2.622	13,274
Mujeres	17.521	100,000	17.720	100,000	18.274	100,000	19.457	100,000	19.095	100,000	19.348	100,000
1	509	2,905	530	2,991	533	2,917	602	3,094	633	3,315	663	3,427
2	7.627	43,531	8.088	45,643	8.342	45,650	8.857	45,521	8.365	43,807	8.475	43,803
3	4.843	27,641	4.559	25,728	4.656	25,479	4.963	25,508	4.977	26,064	5.027	25,982
4	2.259	12,893	2.249	12,692	2.351	12,865	2.452	12,602	2.409	12,616	2.444	12,632
5 y +	2.283	13,030	2.294	12,946	2.392	13,090	2.583	13,275	2.711	14,197	2.739	14,157

2. Media de diagnósticos de las defunciones de residentes inscritos en la Comunidad de Madrid (excepto fallecidos antes de 24 horas) por sexo y grandes grupos de edad

	1995	1996	1997	1998	1999	2000	2001	2002	2003	2004	2005
Total	2,794	2,781	2,844	2,873	2,952	2,982	2,949	2,954	2,958	3,013	3,027
Menores de 1 año	2,636	2,713	2,620	2,842	2,628	3,067	2,994	2,920	2,644	2,756	2,786
De 1 a 14 años	2,664	2,697	2,719	2,721	2,776	3,045	2,682	2,925	2,843	2,464	2,813
De 15 a 44 años	2,638	2,661	2,668	2,645	2,641	2,718	2,644	2,656	2,655	2,693	2,579
De 45 a 64 años	2,736	2,697	2,711	2,751	2,786	2,813	2,774	2,764	2,778	2,777	2,825
De 65 a 84 años	2,824	2,810	2,873	2,904	2,982	3,005	2,967	2,975	2,985	3,049	3,052
De 85 años y más	2,828	2,812	2,905	2,920	3,033	3,060	3,044	3,047	3,041	3,109	3,132
Hombres	2,768	2,770	2,800	2,859	2,918	2,949	2,908	2,903	2,913	2,971	2,990
Menores de 1 año	2,609	2,771	2,511	2,822	2,712	3,118	3,067	2,850	2,655	2,852	2,606
De 1 a 14 años	2,722	2,802	2,708	2,538	2,897	3,000	2,603	2,803	2,803	2,453	2,942
De 15 a 44 años	2,588	2,621	2,592	2,607	2,592	2,676	2,571	2,621	2,594	2,654	2,543
De 45 a 64 años	2,692	2,668	2,681	2,726	2,766	2,792	2,721	2,756	2,759	2,742	2,798
De 65 a 84 años	2,816	2,818	2,846	2,902	2,957	2,991	2,949	2,930	2,950	3,035	3,038
De 85 años y más	2,848	2,835	2,908	2,971	3,067	3,064	3,075	3,059	3,060	3,113	3,163
Mujeres	2,824	2,793	2,891	2,888	2,988	3,018	2,993	3,008	3,005	3,055	3,064
Menores de 1 año	2,667	2,642	2,741	2,877	2,531	3,012	2,889	3,027	2,629	2,621	3,014
De 1 a 14 años	2,608	2,561	2,735	2,978	2,633	3,129	2,787	3,167	2,885	2,477	2,659
De 15 a 44 años	2,778	2,765	2,856	2,738	2,758	2,813	2,814	2,741	2,792	2,783	2,656
De 45 a 64 años	2,836	2,766	2,779	2,809	2,829	2,860	2,892	2,783	2,820	2,853	2,882
De 65 a 84 años	2,835	2,799	2,908	2,906	3,014	3,025	2,993	3,035	3,031	3,066	3,071
De 85 años y más	2,818	2,800	2,904	2,894	3,016	3,058	3,028	3,041	3,032	3,108	3,117

**3. Media de diagnósticos de las defunciones de residentes inscritos en la Comunidad de Madrid
(excepto fallecidos antes de 24 horas), por sexo y grandes grupos de edad y grandes ámbitos geográficos**

	1995	1996	1997	1998	1999	2000	2001	2002	2003	2004	2005
Ambos sexos											
Total	2,794	2,781	2,851	2,876	2,952	2,982	2,949	2,954	2,958	3,013	3,027
Área metropolitana	2,787	2,765	2,822	2,850	2,930	2,953	2,922	2,930	2,926	2,982	3,003
Madrid	2,745	2,722	2,760	2,784	2,852	2,862	2,829	2,841	2,836	2,888	2,890
Corona metropolitana	2,938	2,910	3,032	3,072	3,191	3,246	3,208	3,200	3,195	3,251	3,326
Norte	2,955	2,923	3,022	3,019	3,152	3,362	3,310	3,182	3,300	3,299	3,361
Sur	2,886	2,879	2,998	3,087	3,230	3,315	3,231	3,260	3,260	3,291	3,392
Este	3,093	3,057	3,167	3,163	3,296	3,224	3,235	3,221	3,083	3,170	3,243
Oeste	2,863	2,793	2,950	2,934	2,929	2,953	3,012	2,975	3,073	3,200	3,212
Municipios no metropolitanos	2,872	2,924	3,044	3,078	3,149	3,247	3,181	3,159	3,210	3,249	3,218
Menores de 1 año	2,636	2,713	2,620	2,842	2,628	3,067	2,994	2,920	2,644	2,756	2,786
Área metropolitana	2,636	2,716	2,600	2,897	2,650	3,049	3,013	2,907	2,607	2,708	2,826
Madrid	2,720	2,734	2,514	2,769	2,654	2,990	2,980	2,658	2,568	2,482	2,716
Corona metropolitana	2,432	2,691	2,780	3,220	2,644	3,148	3,066	3,481	2,677	3,109	2,984
Norte	2,333	2,500	2,600	3,286	2,500	2,400	2,667	5,200	2,111	3,167	2,200
Sur	2,429	2,900	2,677	3,500	2,526	3,355	2,880	3,458	2,633	3,242	3,367
Este	2,545	2,750	2,833	2,900	2,929	3,190	3,429	3,118	2,929	2,688	2,538
Oeste	2,333	2,333	3,250	3,000	2,500	2,250	3,188	3,167	2,917	3,333	2,846
Municipios no metropolitanos	2,643	2,688	2,813	2,231	2,429	3,286	2,824	3,067	2,848	3,032	2,474
De 1 a 14	2,664	2,697	2,719	2,721	2,776	3,045	2,682	2,925	2,843	2,464	2,813
Área metropolitana	2,690	2,699	2,699	2,687	2,786	2,904	2,699	2,979	2,916	2,402	2,846
Madrid	2,625	2,595	2,695	2,786	2,778	2,774	2,740	3,065	2,915	2,442	2,959
Corona metropolitana	2,796	2,842	2,705	2,558	2,800	3,250	2,651	2,813	2,917	2,343	2,655
Norte	3,125	3,250	2,250	2,429	2,000	3,333	2,700	3,000	3,667	2,250	2,500
Sur	2,593	2,852	2,600	2,421	2,714	3,667	2,706	3,000	2,750	2,118	2,615
Este	3,250	2,857	2,545	2,917	3,500	3,111	2,818	2,714	3,125	2,889	2,714
Oeste	2,667	2,400	4,200	2,400	2,250	2,500	2,000	2,556	2,778	2,200	3,000
Municipios no metropolitanos	2,471	2,688	2,833	3,000	2,667	3,733	2,588	2,538	2,625	3,000	2,667
De 15 a 44	2,638	2,661	2,668	2,645	2,641	2,718	2,644	2,656	2,655	2,693	2,579
Área metropolitana	2,630	2,664	2,659	2,606	2,627	2,696	2,621	2,651	2,625	2,680	2,565
Madrid	2,567	2,622	2,612	2,517	2,499	2,597	2,552	2,570	2,529	2,542	2,476
Corona metropolitana	2,763	2,755	2,764	2,779	2,870	2,897	2,764	2,815	2,815	2,898	2,730
Norte	2,655	2,674	2,500	2,722	2,618	3,086	2,721	2,855	3,000	2,902	2,855
Sur	2,689	2,720	2,772	2,757	2,880	2,824	2,752	2,830	2,721	2,849	2,784
Este	2,935	2,938	2,838	2,855	3,075	2,981	2,813	2,781	2,912	2,903	2,589
Oeste	2,863	2,565	2,836	2,759	2,653	2,797	2,762	2,783	2,821	3,115	2,742
Municipios no metropolitanos	2,738	2,636	2,762	2,995	2,762	2,950	2,840	2,706	2,883	2,788	2,671
De 45 a 64	2,736	2,697	2,711	2,751	2,786	2,813	2,774	2,764	2,778	2,777	2,825
Área metropolitana	2,719	2,677	2,696	2,738	2,770	2,800	2,763	2,757	2,760	2,752	2,815
Madrid	2,671	2,638	2,629	2,647	2,689	2,672	2,642	2,624	2,619	2,635	2,676
Corona metropolitana	2,853	2,766	2,858	2,942	2,948	3,073	2,997	2,985	3,009	2,951	3,050
Norte	3,017	2,905	2,927	2,924	3,064	3,182	3,140	2,855	3,044	3,218	3,040
Sur	2,742	2,711	2,803	2,911	2,909	3,090	3,003	3,039	3,022	2,972	3,058
Este	3,058	2,852	2,981	3,026	3,019	3,019	3,063	2,979	2,943	2,747	3,002
Oeste	2,830	2,734	2,811	2,946	2,866	2,978	2,669	2,861	3,056	3,005	3,127
Municipios no metropolitanos	2,930	2,930	2,889	2,897	2,962	2,962	2,893	2,836	2,954	2,996	2,911
De 65 a 84	2,824	2,810	2,873	2,904	2,982	3,005	2,967	2,975	2,985	3,049	3,052
Área metropolitana	2,814	2,792	2,853	2,881	2,960	2,975	2,939	2,944	2,955	3,013	3,025
Madrid	2,769	2,743	2,788	2,809	2,866	2,876	2,835	2,847	2,851	2,895	2,887
Corona metropolitana	3,002	2,984	3,096	3,149	3,305	3,333	3,298	3,275	3,301	3,393	3,461
Norte	3,103	2,982	3,003	3,086	3,198	3,405	3,383	3,167	3,389	3,340	3,478
Sur	2,952	2,951	3,060	3,164	3,358	3,406	3,332	3,336	3,392	3,454	3,548
Este	3,111	3,111	3,264	3,248	3,368	3,300	3,287	3,330	3,155	3,309	3,388
Oeste	2,919	2,925	3,027	3,000	3,082	3,056	3,110	3,018	3,162	3,361	3,242
Municipios no metropolitanos	2,935	2,974	3,075	3,127	3,182	3,292	3,232	3,246	3,235	3,345	3,277
De 85 y más	2,828	2,812	2,905	2,920	3,033	3,060	3,044	3,047	3,041	3,109	3,132
Área metropolitana	2,832	2,797	2,877	2,896	3,008	3,028	3,014	3,024	3,002	3,084	3,104
Madrid	2,793	2,752	2,805	2,838	2,941	2,949	2,926	2,942	2,928	3,008	3,009
Corona metropolitana	2,999	2,975	3,157	3,130	3,272	3,309	3,332	3,329	3,261	3,339	3,437
Norte	2,780	2,948	3,265	3,059	3,297	3,470	3,441	3,443	3,394	3,393	3,497
Sur	3,046	2,996	3,177	3,218	3,393	3,473	3,405	3,432	3,387	3,406	3,518
Este	3,202	3,241	3,291	3,247	3,467	3,318	3,392	3,365	3,117	3,349	3,365
Oeste	2,815	2,718	2,912	2,874	2,852	2,869	3,061	3,010	3,034	3,139	3,285
Municipios no metropolitanos	2,793	2,920	3,108	3,094	3,226	3,303	3,265	3,214	3,320	3,285	3,343

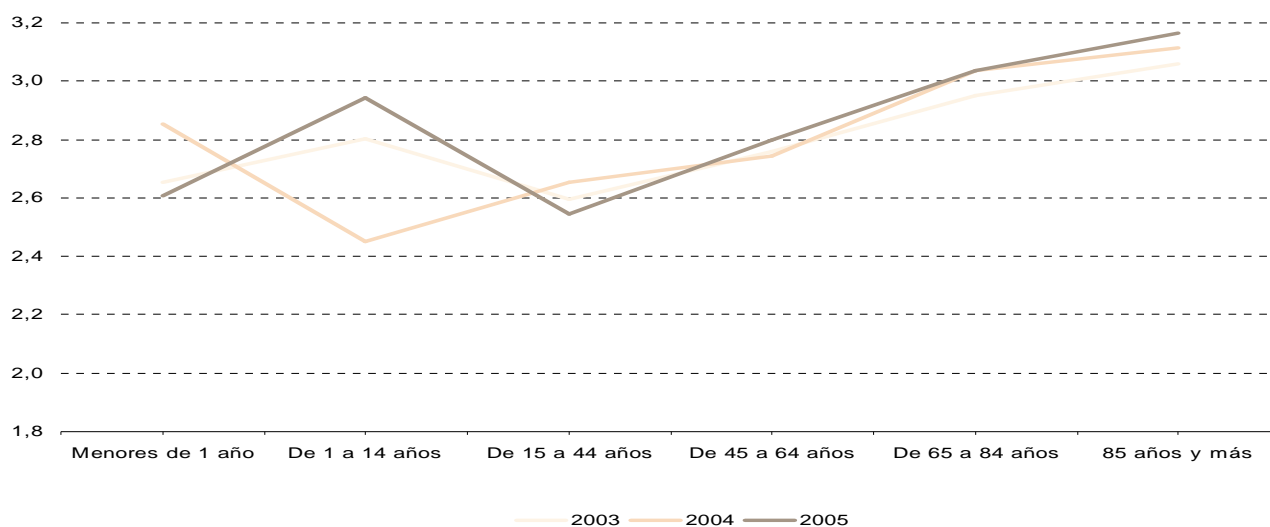
3. Media de diagnósticos de las defunciones de residentes inscritos en la Comunidad de Madrid (excepto fallecidos antes de 24 horas), por sexo y grandes grupos de edad y grandes ámbitos geográficos (Cont.)

	1995	1996	1997	1998	1999	2000	2001	2002	2003	2004	2005
Hombres											
Total	2,768	2,770	2,800	2,859	2,918	2,949	2,908	2,903	2,913	2,971	2,990
Área metropolitana	2,758	2,753	2,780	2,833	2,896	2,923	2,882	2,876	2,883	2,936	2,968
Madrid	2,718	2,706	2,724	2,765	2,813	2,835	2,787	2,782	2,780	2,841	2,846
Corona metropolitana	2,898	2,904	2,962	3,047	3,158	3,194	3,167	3,144	3,165	3,186	3,295
Norte	2,982	2,890	2,941	3,031	3,162	3,220	3,232	3,105	3,259	3,233	3,329
Sur	2,806	2,862	2,925	3,033	3,164	3,251	3,153	3,192	3,216	3,219	3,361
Este	3,047	3,064	3,054	3,111	3,220	3,182	3,225	3,163	3,063	3,085	3,182
Oeste	2,933	2,818	2,971	3,002	3,010	2,959	3,065	2,944	3,059	3,204	3,220
Municipios no metropolitanos	2,878	2,926	2,996	3,105	3,121	3,187	3,135	3,134	3,153	3,246	3,165
Menores de 1 año	2,609	2,771	2,511	2,822	2,712	3,118	3,067	2,850	2,655	2,852	2,606
Área metropolitana	2,625	2,776	2,549	2,890	2,742	3,125	3,074	2,838	2,612	2,845	2,591
Madrid	2,815	2,848	2,475	2,810	2,622	3,077	3,068	2,528	2,536	2,552	2,436
Corona metropolitana	2,231	2,667	2,739	3,071	3,000	3,194	3,086	3,515	2,765	3,389	2,848
Norte	2,200	2,667	3,000	3,400	2,500	2,667	3,000	4,000	2,000	3,250	2,000
Sur	2,300	2,833	2,500	3,385	3,125	3,125	2,714	3,667	3,000	3,316	3,250
Este	2,222	2,833	2,600	3,000	3,167	3,467	4,000	3,333	2,556	3,500	2,500
Oeste	2,000	2,167	4,000	1,750	2,800	2,500	2,889	3,200	3,250	3,600	2,571
Municipios no metropolitanos	2,429	2,714	2,125	2,200	2,429	3,000	3,000	3,000	2,938	2,895	2,833
De 1 a 14	2,722	2,802	2,708	2,538	2,897	3,000	2,603	2,803	2,803	2,453	2,942
Área metropolitana	2,719	2,747	2,633	2,456	2,907	2,872	2,667	2,850	2,939	2,326	2,976
Madrid	2,756	2,674	2,568	2,536	3,000	2,697	2,923	2,902	2,806	2,571	3,129
Corona metropolitana	2,652	2,848	2,739	2,379	2,762	3,286	2,400	2,737	3,167	1,944	2,545
Norte	2,800	4,000	2,250	2,333	2,000	3,000	3,143	3,000	5,000	1,667	2,000
Sur	2,500	2,933	2,250	2,467	2,833	3,667	2,000	2,714	2,875	1,800	2,500
Este	3,333	2,615	2,714	2,286	3,000	3,250	2,500	2,667	3,250	3,000	3,000
Oeste	2,000	2,667	4,250	2,250	2,500	2,500	1,500	2,750	2,750	2,000	2,500
Municipios no metropolitanos	2,750	3,429	3,083	3,125	2,750	3,600	2,333	2,545	2,412	3,286	2,800
De 15 a 44	2,588	2,621	2,592	2,607	2,592	2,676	2,571	2,621	2,594	2,654	2,543
Área metropolitana	2,575	2,626	2,593	2,565	2,580	2,659	2,545	2,603	2,553	2,639	2,536
Madrid	2,514	2,595	2,563	2,460	2,435	2,568	2,482	2,526	2,459	2,495	2,465
Corona metropolitana	2,712	2,699	2,659	2,768	2,856	2,858	2,677	2,755	2,741	2,877	2,676
Norte	2,481	2,594	2,313	2,792	2,600	3,020	2,814	2,634	2,703	2,736	2,882
Sur	2,672	2,669	2,661	2,733	2,857	2,711	2,639	2,737	2,724	2,857	2,650
Este	2,847	2,899	2,735	2,863	3,027	3,010	2,742	2,778	2,822	2,881	2,634
Oeste	2,796	2,500	2,872	2,576	2,700	2,946	2,568	2,919	2,667	3,200	2,711
Municipios no metropolitanos	2,739	2,572	2,583	2,986	2,694	2,846	2,809	2,782	2,915	2,764	2,584
De 45 a 64	2,692	2,668	2,681	2,726	2,766	2,792	2,721	2,756	2,759	2,742	2,798
Área metropolitana	2,678	2,646	2,666	2,709	2,751	2,779	2,701	2,743	2,737	2,710	2,793
Madrid	2,630	2,602	2,594	2,620	2,666	2,660	2,572	2,593	2,585	2,595	2,659
Corona metropolitana	2,806	2,747	2,830	2,899	2,938	3,023	2,943	2,984	2,985	2,896	3,010
Norte	3,008	2,802	2,970	2,992	3,229	3,020	3,223	2,876	3,063	3,168	2,882
Sur	2,672	2,716	2,769	2,875	2,868	3,028	2,919	3,041	3,001	2,895	3,043
Este	2,990	2,808	2,897	2,896	2,973	2,991	3,017	2,935	2,921	2,743	2,969
Oeste	2,908	2,738	2,869	2,931	2,911	3,070	2,636	2,910	2,958	2,959	3,074
Municipios no metropolitanos	2,862	2,899	2,857	2,908	2,923	2,928	2,925	2,872	2,958	3,022	2,842
De 65 a 84	2,816	2,818	2,846	2,902	2,957	2,991	2,949	2,930	2,950	3,035	3,038
Área metropolitana	2,805	2,801	2,827	2,875	2,932	2,961	2,925	2,895	2,924	2,996	3,011
Madrid	2,761	2,744	2,769	2,802	2,844	2,869	2,818	2,804	2,814	2,878	2,864
Corona metropolitana	2,986	3,029	3,051	3,146	3,260	3,295	3,303	3,210	3,285	3,367	3,454
Norte	3,170	3,033	2,976	3,105	3,190	3,280	3,257	3,125	3,396	3,297	3,502
Sur	2,896	2,961	3,014	3,131	3,273	3,392	3,323	3,250	3,343	3,419	3,539
Este	3,119	3,224	3,199	3,242	3,345	3,270	3,324	3,313	3,160	3,293	3,332
Oeste	2,945	2,966	3,014	3,080	3,108	2,965	3,229	2,933	3,194	3,377	3,299
Municipios no metropolitanos	2,946	2,983	3,041	3,176	3,192	3,273	3,172	3,235	3,163	3,371	3,257
De 85 y más	2,848	2,835	2,908	2,971	3,067	3,064	3,075	3,059	3,060	3,113	3,163
Área metropolitana	2,853	2,815	2,871	2,946	3,044	3,039	3,044	3,039	3,017	3,087	3,132
Madrid	2,807	2,762	2,797	2,883	2,958	2,959	2,946	2,936	2,926	3,023	3,016
Corona metropolitana	3,046	3,012	3,154	3,197	3,374	3,317	3,397	3,423	3,323	3,293	3,541
Norte	2,887	2,873	3,240	3,050	3,342	3,416	3,371	3,570	3,352	3,407	3,678
Sur	3,000	3,051	3,216	3,218	3,518	3,479	3,418	3,552	3,484	3,420	3,648
Este	3,222	3,261	3,165	3,360	3,375	3,282	3,497	3,370	3,142	3,071	3,377
Oeste	3,050	2,769	2,946	3,073	3,037	2,890	3,250	3,016	3,021	3,120	3,362
Municipios no metropolitanos	2,803	2,982	3,158	3,153	3,239	3,262	3,309	3,209	3,367	3,301	3,407

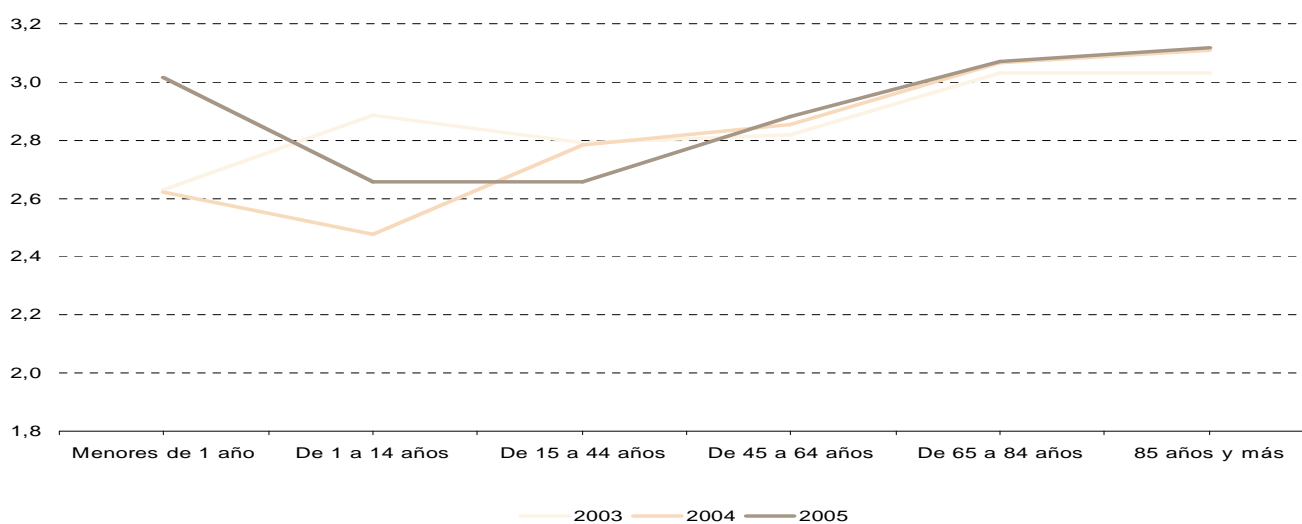
3. Media de diagnósticos de las defunciones de residentes inscritos en la Comunidad de Madrid (excepto fallecidos antes de 24 horas), por sexo y grandes grupos de edad y grandes ámbitos geográficos (Concl.)

	1995	1996	1997	1998	1999	2000	2001	2002	2003	2004	2005
Mujeres											
Total	2,824	2,793	2,891	2,888	2,988	3,018	2,993	3,008	3,005	3,055	3,064
Área metropolitana	2,820	2,778	2,868	2,869	2,966	2,985	2,965	2,987	2,971	3,029	3,037
Madrid	2,776	2,739	2,798	2,804	2,891	2,891	2,874	2,902	2,891	2,933	2,934
Corona metropolitana	2,989	2,916	3,116	3,103	3,228	3,306	3,255	3,266	3,230	3,327	3,361
Norte	2,924	2,960	3,102	3,006	3,140	3,524	3,394	3,271	3,345	3,374	3,393
Sur	2,993	2,901	3,095	3,159	3,313	3,397	3,331	3,345	3,318	3,381	3,429
Este	3,160	3,048	3,304	3,232	3,392	3,274	3,247	3,297	3,108	3,278	3,315
Oeste	2,802	2,770	2,930	2,872	2,866	2,947	2,969	3,002	3,085	3,197	3,205
Municipios no metropolitanos	2,867	2,922	3,090	3,051	3,176	3,305	3,227	3,185	3,266	3,251	3,274
Menores de 1 año	2,667	2,642	2,741	2,877	2,531	3,012	2,889	3,027	2,629	2,621	3,014
Área metropolitana	2,648	2,638	2,658	2,907	2,544	2,961	2,923	3,015	2,600	2,520	3,164
Madrid	2,623	2,576	2,565	2,707	2,697	2,902	2,846	2,854	2,612	2,383	3,182
Corona metropolitana	2,722	2,720	2,815	3,538	2,333	3,080	3,038	3,421	2,581	2,750	3,143
Norte	2,500	2,250	2,500	3,000	2,500	2,000	2,000	5,500	2,250	3,000	2,333
Sur	2,545	3,000	2,824	4,000	2,091	3,600	3,091	2,833	2,214	3,143	3,500
Este	4,000	2,700	4,000	2,750	2,750	2,500	2,667	2,875	3,600	1,875	2,600
Oeste	3,000	2,667	2,800	4,250	1,000	2,000	3,571	3,000	2,750	3,000	3,167
Municipios no metropolitanos	2,857	2,667	3,500	2,333	2,429	3,444	2,571	3,143	2,765	3,250	2,308
De 1 a 14	2,608	2,561	2,735	2,978	2,633	3,129	2,787	3,167	2,885	2,477	2,659
Área metropolitana	2,662	2,632	2,791	3,000	2,636	2,962	2,738	3,206	2,891	2,488	2,694
Madrid	2,487	2,485	2,909	3,036	2,533	2,900	2,542	3,381	3,036	2,292	2,667
Corona metropolitana	2,923	2,833	2,667	2,929	2,857	3,167	3,000	2,923	2,667	2,765	2,722
Norte	3,667	2,500	2,250	2,500	0,000	4,000	1,667	3,000	1,000	4,000	2,600
Sur	2,692	2,750	2,833	2,250	2,556	0,000	3,714	3,286	2,625	2,571	2,714
Este	3,200	3,250	2,250	3,800	4,333	3,000	3,200	2,750	3,000	2,857	2,600
Oeste	2,800	2,000	4,000	3,000	2,000	0,000	2,333	1,000	2,800	2,500	4,000
Municipios no metropolitanos	2,222	2,111	2,333	2,750	2,600	4,000	3,200	2,500	2,867	2,333	2,500
De 15 a 44	2,778	2,765	2,856	2,738	2,758	2,813	2,814	2,741	2,792	2,783	2,656
Área metropolitana	2,782	2,760	2,823	2,707	2,739	2,779	2,803	2,766	2,787	2,774	2,623
Madrid	2,724	2,697	2,734	2,658	2,651	2,669	2,722	2,673	2,688	2,655	2,502
Corona metropolitana	2,895	2,872	3,017	2,809	2,904	2,974	2,959	2,974	2,978	2,942	2,831
Norte	2,967	2,913	2,950	2,526	2,652	3,263	2,500	3,286	3,550	3,207	2,810
Sur	2,735	2,820	3,065	2,809	2,931	3,057	3,023	3,075	2,713	2,829	3,036
Este	3,212	3,015	3,038	2,821	3,229	2,929	2,976	2,793	3,063	2,943	2,489
Oeste	3,000	2,737	2,750	3,048	2,545	2,593	3,038	2,565	3,211	3,000	2,786
Municipios no metropolitanos	2,736	2,825	3,159	3,019	2,927	3,238	2,905	2,519	2,821	2,852	2,918
De 45 a 64	2,836	2,766	2,779	2,809	2,829	2,860	2,892	2,783	2,820	2,853	2,882
Área metropolitana	2,815	2,747	2,764	2,805	2,811	2,845	2,899	2,788	2,810	2,841	2,863
Madrid	2,763	2,720	2,704	2,706	2,741	2,698	2,791	2,689	2,685	2,715	2,711
Corona metropolitana	2,978	2,811	2,933	3,050	2,970	3,196	3,121	2,987	3,070	3,082	3,143
Norte	3,043	3,115	2,843	2,765	2,709	3,543	2,983	2,800	3,000	3,333	3,455
Sur	2,934	2,701	2,895	3,005	3,004	3,240	3,216	3,036	3,082	3,162	3,095
Este	3,257	2,943	3,200	3,386	3,128	3,090	3,172	3,101	2,992	2,759	3,071
Oeste	2,688	2,727	2,639	2,979	2,792	2,730	2,736	2,754	3,254	3,094	3,242
Municipios no metropolitanos	3,083	3,018	2,966	2,865	3,063	3,058	2,817	2,733	2,943	2,944	3,079
De 65 a 84	2,835	2,799	2,908	2,906	3,014	3,025	2,993	3,035	3,031	3,066	3,071
Área metropolitana	2,826	2,781	2,886	2,888	2,996	2,993	2,958	3,009	2,995	3,037	3,044
Madrid	2,779	2,742	2,813	2,819	2,895	2,886	2,858	2,905	2,900	2,919	2,916
Corona metropolitana	3,022	2,930	3,154	3,154	3,361	3,384	3,291	3,359	3,324	3,429	3,471
Norte	3,030	2,920	3,035	3,064	3,208	3,606	3,549	3,230	3,377	3,397	3,448
Sur	3,022	2,938	3,122	3,211	3,468	3,426	3,345	3,448	3,463	3,499	3,561
Este	3,098	2,953	3,338	3,256	3,398	3,340	3,241	3,351	3,149	3,335	3,465
Oeste	2,892	2,883	3,042	2,911	3,057	3,157	2,988	3,122	3,126	3,342	3,164
Municipios no metropolitanos	2,921	2,963	3,113	3,070	3,171	3,317	3,311	3,260	3,326	3,312	3,305
De 85 y más	2,818	2,800	2,904	2,894	3,016	3,058	3,028	3,041	3,032	3,108	3,117
Área metropolitana	2,821	2,789	2,880	2,872	2,990	3,022	2,999	3,017	2,995	3,082	3,091
Madrid	2,786	2,747	2,809	2,816	2,933	2,945	2,916	2,945	2,929	3,002	3,005
Corona metropolitana	2,976	2,956	3,158	3,097	3,220	3,306	3,299	3,284	3,230	3,362	3,388
Norte	2,729	2,982	3,275	3,063	3,277	3,493	3,474	3,383	3,414	3,386	3,413
Sur	3,073	2,965	3,157	3,217	3,322	3,470	3,399	3,370	3,331	3,398	3,456
Este	3,191	3,231	3,366	3,193	3,518	3,336	3,331	3,363	3,104	3,493	3,360
Oeste	2,730	2,696	2,897	2,783	2,775	2,859	2,980	3,008	3,038	3,146	3,253
Municipios no metropolitanos	2,788	2,888	3,083	3,063	3,219	3,322	3,243	3,216	3,298	3,278	3,315

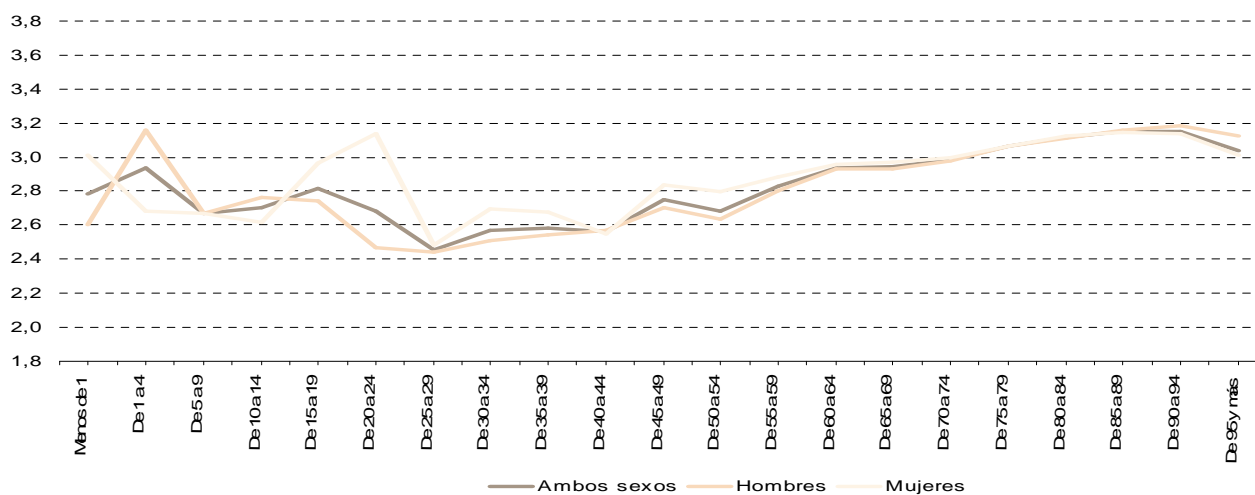
Media de diagnósticos por defunción por grandes grupos de edad para hombres



Media de diagnósticos por defunción por grandes grupos de edad para mujeres



Media de diagnósticos por defunción por grupos de edad quinquenales



**4. Diagnósticos de las defunciones de residentes inscritos en la Comunidad de Madrid (excepto fallecidos antes de 24 horas)
por sexo y grandes grupos de causas de la CIE 10, según tipo de mención**

	2000		2001		2002		2003		2004		2005	
	Cbd	Tdm	Cbd	Tdm	Cbd	Tdm	Cbd	Tdm	Cbd	Tdm	Cbd	Tdm
Ambos sexos												
Total	36.222	107.941	36.842	108.570	37.520	110.762	39.509	116.790	38.554	116.058	39.101	118.248
I. Enfermedades infecciosas y parasitarias	722	3.198	735	3.173	734	3.228	818	3.549	788	3.363	778	3.646
II. Tumores	10.961	15.557	11.105	15.787	10.995	15.609	11.389	16.264	11.177	16.024	11.283	16.368
III. Enf.sangre y órg.hematopoy. y trastorno mec.inmunidad	113	683	122	719	133	702	115	734	120	779	121	757
IV. Enf.endocrinas, nutricionales y metabólicas	801	3.132	805	3.087	848	3.291	902	3.565	838	3.539	838	3.544
V. Trastornos mentales y del comportamiento	1.111	2.142	1.092	2.134	1.021	2.120	1.113	2.261	1.011	2.205	944	2.043
VI-VIII.Enf. sist. nervioso y órg. de los sentidos	1.110	2.350	1.152	2.399	1.199	2.590	1.432	3.059	1.441	3.112	1.524	3.216
IX. Enfermedades del sistema circulatorio	11.054	22.058	11.178	21.873	11.484	22.031	11.614	22.996	11.510	23.013	11.212	22.661
X. Enfermedades del sistema respiratorio	4.513	12.303	4.662	12.204	5.036	13.097	5.708	14.509	5.145	13.512	6.063	15.053
XI. Enfermedades del sistema digestivo	2.114	4.929	2.050	4.651	2.057	4.609	2.187	4.964	2.106	4.854	2.027	4.794
XII. Enfermedades de la piel y tejido subcutáneo	94	475	99	499	110	496	95	489	112	516	91	494
XIII.Enf. sist. osteomuscular y tejido conjuntivo	250	784	267	790	239	794	261	828	273	914	257	841
XIV. Enfermedades del sistema genitourinario	953	3.091	989	3.090	1.012	3.228	1.078	3.255	983	3.202	1.036	3.360
XV. Embarazo, parto y puerperio	2	6	0	0	2	7	2	4	4	4	2	4
XVI. Ciertas afecciones en el periodo perinatal	67	262	68	263	74	275	84	275	83	269	65	223
XVII.Malform.cong., deform. y anomalías cromosómicas	113	174	123	174	117	183	119	173	121	179	114	172
XVIII.Signos, sint. y estados morbosos mal definidos	1.072	32.048	1.253	33.046	1.327	33.600	1.409	34.843	1.393	34.325	1.531	35.483
XX. Causas ext.de traumatismos y envenenamientos	1.172	1.904	1.142	1.941	1.132	2.050	1.183	2.124	1.449	2.780	1.215	2.349
Traumatismos y envenenamientos	0	1.807	0	1.722	0	1.891	0	1.966	0	2.474	0	2.238
Atención médica y quirúrgica sin complicación	0	1.038	0	1.018	0	961	0	932	0	994	0	1.002
Hombres												
Total	18.701	55.102	19.122	55.558	19.246	55.819	20.052	58.360	19.459	57.752	19.753	59.014
I. Enfermedades infecciosas y parasitarias	461	1.773	424	1.699	458	1.731	446	1.780	461	1.752	436	1.794
II. Tumores	6.674	9.374	6.798	9.595	6.719	9.421	6.929	9.803	6.689	9.529	6.763	9.782
III. Enf.sangre y órg.hematopoy. y trastorno mec.inmunidad	44	299	53	345	60	316	41	326	50	343	50	343
IV. Enf.endocrinas, nutricionales y metabólicas	293	1.312	297	1.259	324	1.351	328	1.478	316	1.472	323	1.526
V. Trastornos mentales y del comportamiento	351	736	335	741	316	722	303	740	285	757	277	705
VI-VIII.Enf. sist. nervioso y órg. de los sentidos	439	1.001	461	1.065	457	1.088	548	1.295	524	1.248	572	1.317
IX. Enfermedades del sistema circulatorio	4.809	9.694	4.874	9.682	4.798	9.460	4.927	9.857	4.968	10.127	4.790	9.863
X. Enfermedades del sistema respiratorio	2.536	6.950	2.618	6.809	2.865	7.278	3.118	7.933	2.763	7.302	3.220	8.132
XI. Enfermedades del sistema digestivo	1.058	2.682	1.076	2.535	1.045	2.430	1.130	2.645	1.083	2.605	1.038	2.550
XII. Enfermedades de la piel y tejido subcutáneo	40	169	32	162	33	156	28	151	32	186	22	147
XIII.Enf. sist. osteomuscular y tejido conjuntivo	70	226	78	223	75	231	79	225	71	254	95	268
XIV. Enfermedades del sistema genitourinario	435	1.586	465	1.575	477	1.641	504	1.645	434	1.599	489	1.753
XV. Embarazo, parto y puerperio	31	127	37	157	41	150	48	162	54	178	32	113
XVI. Ciertas afecciones en el periodo perinatal	62	93	70	96	65	91	66	96	69	95	61	83
XVII.Malform.cong., deform. y anomalías cromosómicas	583	16.096	724	16.771	736	16.702	744	17.126	758	16.705	805	17.396
XVIII.Signos, sint. y estados morbosos mal definidos	815	1.304	780	1.295	777	1.383	813	1.419	902	1.697	780	1.442
XX. Causas ext.de traumatismos y envenenamientos	0	1.084	0	987	0	1.117	0	1.145	0	1.338	0	1.212
Traumatismos y envenenamientos	0	596	0	562	0	551	0	534	0	565	0	588
Atención médica y quirúrgica sin complicación												
Mujeres												
Total	17.521	52.839	17.720	53.012	18.274	54.943	19.457	58.430	19.095	58.306	19.348	59.234
I. Enfermedades infecciosas y parasitarias	261	1.425	311	1.474	276	1.497	372	1.769	327	1.611	342	1.852
II. Tumores	4.287	6.183	4.307	6.192	4.276	6.188	4.460	6.461	4.488	6.495	4.520	6.586
III. Enf.sangre y órg.hematopoy. y trastorno mec.inmunidad	69	384	69	374	73	386	74	408	70	436	71	414
IV. Enf.endocrinas, nutricionales y metabólicas	508	1.820	508	1.828	524	1.940	574	2.087	522	2.067	515	2.018
V. Trastornos mentales y del comportamiento	760	1.406	757	1.393	705	1.398	810	1.521	726	1.448	667	1.338
VI-VIII.Enf. sist. nervioso y órg. de los sentidos	671	1.349	691	1.334	742	1.502	884	1.764	917	1.864	952	1.899
IX. Enfermedades del sistema circulatorio	6.245	12.364	6.304	12.191	6.686	12.571	6.687	13.139	6.542	12.886	6.422	12.798
X. Enfermedades del sistema respiratorio	1.977	5.353	2.044	5.395	2.171	5.819	2.590	6.576	2.382	6.210	2.843	6.921
XI. Enfermedades del sistema digestivo	1.056	2.247	974	2.116	1.012	2.179	1.057	2.319	1.023	2.249	989	2.244
XII. Enfermedades de la piel y tejido subcutáneo	54	306	67	337	77	340	67	338	80	330	69	347
XIII.Enf. sist. osteomuscular y tejido conjuntivo	180	558	189	567	164	563	182	603	202	660	162	573
XIV. Enfermedades del sistema genitourinario	518	1.505	524	1.515	535	1.587	574	1.610	549	1.603	547	1.607
XV. Embarazo, parto y puerperio	2	6	0	0	2	7	2	4	4	4	2	4
XVI. Ciertas afecciones en el periodo perinatal	36	135	31	106	33	125	36	113	29	91	33	110
XVII.Malform.cong., deform. y anomalías cromosómicas	51	81	53	78	52	92	53	77	52	84	53	89
XVIII.Signos, sint. y estados morbosos mal definidos	489	15.952	529	16.275	591	16.898	665	17.717	635	17.620	726	18.087
XX. Causas ext.de traumatismos y envenenamientos	357	600	362	646	355	667	370	705	547	1.083	435	907
Traumatismos y envenenamientos	0	723	0	735	0	774	0	821	0	1.136	0	1.026
Atención médica y quirúrgica sin complicación	0	442	0	456	0	410	0	398	0	429	0	414

5. Defunciones de residentes inscritos en la Comunidad de Madrid y número medio de diagnósticos (excepto fallecidos antes de 24 horas) por grupos quinquenales de edad según sexo y número de diagnósticos.

	Defunciones por número de diagnósticos												Número medio de diagnósticos		
	Hombres						Mujeres						Ambos	Hombres	Mujeres
	Total	1	2	3	4	5 y +	Total	1	2	3	4	5 y +	Media	Media	Media
Total	19.753	1.154	8.452	5.060	2.465	2.622	19.348	663	8.475	5.027	2.444	2.739	3,027	2,990	3,064
Menos de 1	94	10	38	30	13	3	74	6	27	20	8	13	2,786	2,606	3,014
De 1 a 4	25	2	11	6	2	4	22	3	9	4	4	2	2,936	3,160	2,682
De 5 a 9	6	0	3	2	1	0	9	1	2	5	1	0	2,667	2,667	2,667
De 10 a 14	21	4	8	2	5	2	13	1	5	6	0	1	2,706	2,762	2,615
De 15 a 19	55	7	17	19	9	3	28	2	12	9	0	5	2,819	2,745	2,964
De 20 a 24	77	11	35	23	3	5	36	4	13	5	7	7	2,681	2,468	3,139
De 25 a 29	108	20	43	31	10	4	48	9	15	18	4	2	2,455	2,444	2,479
De 30 a 34	176	30	68	44	27	7	85	11	31	28	8	7	2,571	2,511	2,694
De 35 a 39	314	67	108	86	29	24	132	19	53	35	14	11	2,581	2,541	2,674
De 40 a 44	421	83	145	112	50	31	217	36	93	53	19	16	2,563	2,570	2,548
De 45 a 49	567	91	197	159	69	51	300	28	123	82	35	32	2,752	2,705	2,840
De 50 a 54	758	121	309	177	91	60	336	24	130	115	41	26	2,686	2,637	2,795
De 55 a 59	1.016	111	406	273	121	105	462	29	190	138	51	54	2,828	2,802	2,885
De 60 a 64	1.251	104	512	330	146	159	570	29	252	150	71	68	2,940	2,933	2,954
De 65 a 69	1.634	94	714	439	192	195	749	40	322	206	104	77	2,943	2,930	2,973
De 70 a 74	2.542	128	1.185	596	292	341	1.380	76	607	350	175	172	2,987	2,980	2,999
De 75 a 79	3.062	96	1.369	767	412	418	2.250	90	994	573	265	328	3,063	3,063	3,064
De 80 a 84	3.323	92	1.464	839	409	519	3.560	101	1.566	880	463	550	3,118	3,112	3,123
De 85 a 89	2.348	59	985	605	331	368	3.954	78	1.741	1.019	494	622	3,150	3,156	3,147
De 90 a 94	1.468	16	609	404	194	245	3.431	46	1.519	864	491	511	3,151	3,186	3,137
De 95 y más	487	8	226	116	59	78	1.692	30	771	467	189	235	3,035	3,125	3,009

6. Defunciones de residentes inscritos en la Comunidad de Madrid (excepto fallecidos antes de 24 horas) por líneas del Boletín en que constan los diagnósticos según sexo y número de diagnósticos.

	Ambos sexos						Hombres						Mujeres					
	Total	1	2	3	4	5 y +	Total	1	2	3	4	5 y +	Total	1	2	3	4	5 y +
Total	39.101	1.817	16.927	10.087	4.909	5.361	19.753	1.154	8.452	5.060	2.465	2.622	19.348	663	8.475	5.027	2.444	2.739
I	1.387	938	328	94	23	4	831	578	191	48	11	3	556	360	137	46	12	1
I+II	5.610	0	3.427	1.480	491	212	2.684	0	1.606	719	240	119	2.926	0	1.821	761	251	93
I+II+III	6.681	0	0	3.199	2.055	1.427	3.372	0	0	1.568	1.053	751	3.309	0	0	1.631	1.002	676
I+II+III+IV	3.048	0	0	0	572	2.476	1.425	0	0	0	254	1.171	1.623	0	0	0	318	1.305
I+II+IV	510	0	0	133	140	237	224	0	0	58	58	108	286	0	0	75	82	129
I+III	18.408	0	12.462	4.419	1.137	390	9.319	0	6.251	2.269	605	194	9.089	0	6.211	2.150	532	196
I+III+IV	1.186	0	0	334	337	515	515	0	0	134	153	228	671	0	0	200	184	287
I+IV	88	0	26	22	17	23	42	0	10	10	11	11	46	0	16	12	6	12
II	102	73	24	4	1	0	70	50	17	2	1	0	32	23	7	2	0	0
II+III	676	0	388	186	70	32	342	0	193	95	38	16	334	0	195	91	32	16
II+III+IV	78	0	0	13	25	40	35	0	0	7	8	20	43	0	0	6	17	20
II+IV	3	0	1	0	0	2	0	0	0	0	0	0	3	0	1	0	0	2
III	1.310	804	267	199	39	1	886	524	182	147	32	1	424	280	85	52	7	0
III+IV	10	0	3	3	2	2	5	0	2	2	1	0	5	0	1	1	1	2
IV	4	2	1	1	0	0	3	2	0	1	0	0	1	0	1	0	0	0

7. Media de diagnósticos por cada defunción de residentes inscritos en la Comunidad de Madrid (excepto fallecidos antes de 24 horas) por municipios, por ámbitos geográficos y por áreas de salud de residencia según grandes grupos de edad

	Total	Menores de 1 año	De 1 a 14	De 15 a 44	De 45 a 64	De 65 a 84	De 85 y más
Total	3,027	2,786	2,813	2,579	2,825	3,052	3,132
Ajalvir	3,400	0,000	0,000	0,000	4,000	3,333	3,000
Alameda del Valle	2,000	0,000	0,000	0,000	0,000	0,000	2,000
Álamo (El)	3,583	0,000	0,000	1,000	3,833	3,136	3,935
Alcalá de Henares	3,433	2,667	2,500	2,609	3,339	3,500	3,542
Alcobendas	3,466	2,000	3,000	2,278	3,151	3,620	3,635
Alcorcón	3,476	2,500	3,000	2,818	3,051	3,673	3,545
Aldea del Fresno	4,778	2,000	0,000	0,000	3,000	4,750	6,333
Algete	3,550	2,000	0,000	0,000	2,500	4,100	3,533
Alpedrete	3,441	0,000	2,000	6,000	3,250	3,300	3,429
Ambite	3,000	0,000	0,000	0,000	3,333	4,000	2,000
Anchuelo	2,500	0,000	0,000	0,000	3,000	2,333	0,000
Aranjuez	3,329	1,500	3,000	2,524	2,579	3,436	3,542
Arganda del Rey	3,276	1,000	0,000	2,167	2,870	3,298	3,662
Arroyomolinos	3,769	0,000	0,000	3,333	4,333	4,000	3,667
Batres	2,000	0,000	0,000	0,000	0,000	0,000	2,000
Becerril de la Sierra	3,444	0,000	0,000	3,000	3,000	3,000	5,000
Belmonte de Tajo	2,875	0,000	0,000	2,000	2,000	3,000	3,000
Berruenco (El)	2,889	0,000	0,000	0,000	3,000	2,917	2,800
Berzosa del Lozoya	2,600	0,000	0,000	0,000	0,000	3,000	2,000
Boadilla del Monte	3,250	3,000	0,000	2,900	3,118	3,444	3,222
Boalo (El)	3,217	1,000	3,000	1,500	4,000	3,667	3,250
Braojos	5,000	0,000	0,000	0,000	0,000	5,000	0,000
Brea de Tajo	3,000	0,000	0,000	0,000	0,000	2,750	3,500
Brunete	3,064	0,000	2,000	2,000	3,250	3,053	3,111
Buitrago del Lozoya	2,889	0,000	0,000	2,000	4,000	2,875	2,714
Bustarviejo	3,600	0,000	0,000	0,000	3,500	4,143	3,000
Cabanillas de la Sierra	4,000	0,000	0,000	2,000	6,000	3,000	5,000
Cabrera (La)	3,500	0,000	0,000	1,000	5,000	3,571	3,750
Cadalso de los Vidrios	2,212	0,000	0,000	1,000	2,250	2,158	2,444
Camarma de Esteruelas	3,600	0,000	0,000	0,000	2,250	3,900	4,000
Campo Real	3,182	0,000	0,000	2,000	1,500	3,529	3,273
Canencia	2,500	0,000	0,000	0,000	3,000	3,000	1,000
Carabaña	3,211	0,000	0,000	4,000	2,000	3,667	2,857
Casarrubuelos	3,000	0,000	0,000	0,000	0,000	3,750	1,500
Cenicientos	3,636	0,000	0,000	0,000	1,500	3,750	4,000
Cercedilla	3,065	0,000	0,000	2,000	3,333	3,333	2,692
Cervera de Buitrago	2,000	0,000	0,000	2,000	0,000	0,000	2,000
Ciempozuelos	3,293	0,000	0,000	2,200	2,524	3,137	3,889
Cobeña	4,000	0,000	0,000	6,000	2,000	3,250	4,500
Colmenar de Oreja	2,981	0,000	0,000	4,333	2,667	3,065	2,600
Colmenar del Arroyo	3,458	0,000	0,000	4,000	3,333	3,125	3,667
Colmenar Viejo	3,251	2,500	1,000	2,875	2,625	3,343	3,370
Colmenarejo	3,440	0,000	0,000	3,000	2,667	3,563	3,600
Collado-Mediano	2,962	0,000	4,000	2,000	2,556	2,750	4,400
Collado Villalba	3,037	2,000	2,333	2,333	3,023	3,058	3,226
Corpa	6,333	0,000	0,000	0,000	0,000	4,000	7,500
Coslada	3,007	2,667	4,000	2,536	2,600	3,174	3,286
Cubas de la Sagra	3,947	0,000	3,000	0,000	4,000	5,750	3,417
Chapinería	3,429	0,000	0,000	2,000	0,000	4,250	2,500
Chinchón	3,279	0,000	0,000	2,500	3,000	3,286	3,381
Daganzo de Arriba	3,526	0,000	5,000	3,500	3,667	3,100	4,333
Escorial (El)	3,451	0,000	0,000	1,500	2,545	3,600	3,826
Estremera	2,556	0,000	0,000	2,000	2,333	2,667	2,600
Fresnedillas de la Oliva	3,125	0,000	0,000	4,000	4,000	3,500	1,500
Fresno de Torote	3,500	0,000	0,000	0,000	0,000	3,500	0,000

7. Media de diagnósticos por cada defunción de residentes inscritos en la Comunidad de Madrid (excepto fallecidos antes de 24 horas) por municipios, por ámbitos geográficos y por áreas de salud de residencia según grandes grupos de edad (Cont.)

	Total	Menores de 1 año	De 1 a 14	De 15 a 44	De 45 a 64	De 65 a 84	De 85 y más
Fuenlabrada	3,443	3,667	2,200	2,455	3,200	3,832	3,554
Fuente el Saz de Jarama	2,737	0,000	0,000	2,200	3,333	3,063	2,429
Fuentidueña de Tajo	3,111	0,000	0,000	3,000	3,000	2,333	3,750
Galapagar	3,236	3,500	2,000	3,125	2,947	3,214	3,439
Garganta de los Montes	3,833	0,000	0,000	0,000	0,000	4,250	3,000
Gargantilla del Lozoya y Pinilla de Buitrago	5,333	0,000	0,000	0,000	0,000	8,000	4,000
Gascones	3,000	0,000	0,000	0,000	0,000	3,000	0,000
Getafe	3,457	3,200	2,750	2,932	3,170	3,452	3,715
Griñón	3,137	0,000	0,000	0,000	3,000	3,545	3,032
Guadalix de la Sierra	2,938	0,000	0,000	3,000	2,400	3,250	2,667
Guadarrama	3,468	1,000	0,000	2,000	2,625	3,540	3,676
Hiruela (La)	2,000	0,000	0,000	0,000	0,000	0,000	2,000
Horcajo de la Sierra	1,500	0,000	0,000	0,000	0,000	1,000	2,000
Horcajuelo de la Sierra	3,032	0,000	0,000	0,000	3,333	3,211	2,556
Hoyo de Manzanares	3,237	2,000	2,000	2,500	3,286	3,824	2,625
Humanes de Madrid	3,298	4,250	2,000	2,795	2,994	3,417	3,368
Leganés	2,840	0,000	0,000	2,000	2,800	2,375	3,400
Loeches	3,000	0,000	0,000	0,000	0,000	5,000	1,000
Lozoya	2,600	0,000	0,000	1,000	0,000	2,400	3,250
Lozoyuela-Navas-Sieteiglesias	3,000	0,000	0,000	0,000	0,000	0,000	3,000
Madrid	2,890	2,716	2,959	2,476	2,676	2,887	3,009
Majadahonda	3,278	2,800	0,000	2,467	3,265	3,525	3,213
Manzanares el Real	3,387	3,000	0,000	4,500	4,000	3,316	3,000
Meco	3,176	0,000	1,000	5,000	2,500	3,125	3,364
Mejorada del Campo	2,802	0,000	3,000	1,857	2,882	3,097	2,640
Miraflores de la Sierra	3,059	0,000	0,000	2,500	4,500	3,038	3,000
Molar (El)	3,462	0,000	0,000	2,500	3,429	3,684	3,273
Molinos (Los)	2,963	2,000	0,000	2,000	3,375	3,000	2,846
Montejo de la Sierra	4,200	0,000	0,000	0,000	3,000	6,000	4,000
Moraleja de Enmedio	3,586	0,000	0,000	3,000	3,667	3,500	3,643
Moralzarzal	3,100	0,000	4,000	1,000	3,857	2,857	3,188
Morata de Tajuña	2,598	3,500	0,000	2,000	3,000	2,492	2,689
Móstoles	3,360	2,800	3,500	2,550	3,000	3,589	3,468
Navacerrada	2,583	0,000	0,000	0,000	3,200	2,000	2,250
Navalafuente	3,400	0,000	0,000	0,000	0,000	2,333	5,000
Navalagamella	3,400	0,000	0,000	0,000	2,000	4,000	3,500
Navalcarnero	3,375	0,000	0,000	2,375	2,684	3,709	3,419
Navarredonda y San Mamés	4,000	0,000	0,000	0,000	0,000	3,000	5,000
Navas del Rey	3,111	0,000	0,000	0,000	2,333	3,250	3,273
Nuevo Baztán	2,625	0,000	0,000	2,667	2,400	2,571	4,000
Olmeda de las Fuentes	2,000	0,000	0,000	0,000	0,000	2,000	0,000
Orusco de Tajuña	3,067	0,000	0,000	3,000	0,000	3,500	2,500
Paracuellos de Jarama	2,962	3,000	0,000	3,333	3,833	2,667	2,250
Parla	3,299	3,500	0,000	3,238	3,057	3,331	3,556
Patones	3,444	0,000	0,000	0,000	0,000	4,600	2,000
Pedrezuela	4,043	0,000	0,000	3,500	6,000	3,800	4,200
Pelayos de la Presa	3,441	0,000	0,000	4,500	2,667	3,615	3,313
Perales de Tajuña	3,276	0,000	0,000	3,000	2,000	3,333	3,400
Pezuela de las Torres	2,778	0,000	0,000	0,000	5,000	2,400	2,667
Pinilla del Valle	4,000	0,000	0,000	0,000	4,000	0,000	0,000
Pinto	3,414	4,000	0,000	3,200	2,643	3,808	3,288
Piñuécar-Gandullas	5,500	0,000	0,000	0,000	0,000	5,500	0,000
Pozuelo de Alarcón	3,207	3,000	3,500	2,692	3,100	3,244	3,250
Pozuelo del Rey	3,000	0,000	0,000	0,000	2,000	3,000	4,000
Prádena del Rincón	3,625	0,000	0,000	0,000	0,000	3,600	3,667

7. Media de diagnósticos por cada defunción de residentes inscritos en la Comunidad de Madrid (excepto fallecidos antes de 24 horas) por municipios, por ámbitos geográficos y por áreas de salud de residencia según grandes grupos de edad (Cont.)

	Total	Menores de 1 año	De 1 a 14	De 15 a 44	De 45 a 64	De 65 a 84	De 85 y más
Puebla de la Sierra	4,429	0,000	0,000	5,000	2,000	3,000	6,500
Quijorna	3,462	0,000	0,000	3,000	0,000	4,000	3,167
Rascafría	2,667	0,000	0,000	0,000	0,000	4,000	2,000
Redueña	2,000	0,000	0,000	0,000	2,000	0,000	0,000
Ribatejada	2,788	2,000	0,000	2,182	2,909	3,000	2,563
Rivas-Vaciamadrid	4,471	0,000	0,000	2,500	4,667	7,200	3,000
Robledillo de la Jara	2,000	0,000	0,000	0,000	0,000	2,000	0,000
Robledo de Chavela	2,933	2,500	0,000	3,067	2,837	2,880	3,000
Robregordo	2,500	0,000	0,000	0,000	2,000	3,000	0,000
Rozas de Madrid (Las)	3,667	0,000	0,000	4,333	4,000	3,875	2,833
Rozas de Puerto Real	2,855	0,000	2,000	2,273	2,405	2,970	3,297
San Agustín del Guadalix	3,264	4,000	2,000	2,333	3,400	3,487	3,031
San Fernando de Henares	2,543	0,000	0,000	2,857	2,300	2,355	2,800
San Lorenzo de El Escorial	3,012	0,000	0,000	0,000	3,200	3,256	2,711
San Martín de la Vega	3,282	0,000	0,000	3,524	3,219	3,248	3,313
San Martín de Valdeiglesias	4,286	0,000	0,000	0,000	0,000	2,500	5,000
San Sebastián de los Reyes	3,000	0,000	0,000	0,000	0,000	3,000	3,000
Santa María de la Alameda	3,000	0,000	0,000	3,000	0,000	3,500	2,333
Santorcaz	2,000	0,000	0,000	0,000	0,000	0,000	2,000
Santos de la Humosa (Los)	2,857	0,000	2,000	0,000	4,000	2,857	2,800
Serranillos del Valle	3,897	0,000	0,000	5,000	2,000	4,071	3,857
Sevilla la Nueva	7,000	0,000	0,000	0,000	0,000	0,000	7,000
Somosierra	2,917	0,000	0,000	2,833	3,500	2,611	3,100
Soto del Real	2,933	0,000	0,000	1,000	2,000	2,900	4,000
Talamanca de Jarama	3,192	0,000	0,000	3,000	3,667	3,391	2,960
Tielmes	2,667	0,000	0,000	0,000	2,000	2,750	2,750
Titulcia	3,324	0,000	2,500	2,857	2,925	3,567	3,315
Torrejón de Ardoz	3,438	0,000	0,000	0,000	2,200	3,857	4,250
Torrejón de la Calzada	3,533	0,000	0,000	2,000	3,000	3,500	4,400
Torrejón de Velasco	2,935	0,000	0,000	3,000	3,000	3,053	2,700
Torrelaguna	3,373	0,000	2,500	2,000	3,000	3,480	3,640
Torrelodones	3,125	0,000	0,000	0,000	3,000	2,200	3,600
Torremocha de Jarama	3,556	0,000	0,000	0,000	2,800	3,652	3,615
Torres de la Alameda	3,404	2,000	2,500	2,375	2,600	3,837	3,897
Tres Cantos	3,143	0,000	0,000	3,000	2,000	2,600	4,200
Valdaracete	3,000	0,000	0,000	0,000	0,000	3,000	3,000
Valdeavero	3,800	0,000	0,000	0,000	3,500	3,000	6,000
Valdelaguna	3,667	0,000	0,000	0,000	0,000	3,000	5,000
Valdemanco	3,286	0,000	0,000	0,000	3,000	4,667	2,000
Valdemaqueda	2,958	2,000	0,000	3,000	2,000	2,846	4,200
Valdemorillo	2,921	6,000	0,000	2,300	2,743	2,866	3,173
Valdemoro	2,857	0,000	0,000	3,500	0,000	3,000	2,333
Valdeolmos-Alalpardo	3,192	0,000	0,000	2,500	3,000	3,667	2,750
Valdepiélagos	3,176	0,000	0,000	3,000	4,000	2,778	3,667
Valdetorres de Jarama	3,600	0,000	0,000	0,000	0,000	4,000	2,000
Valdilecha	3,103	0,000	0,000	3,000	2,000	3,176	3,167
Valverde de Alcalá	3,500	0,000	0,000	0,000	3,000	3,571	3,500
Velilla de San Antonio	3,667	0,000	0,000	0,000	0,000	4,500	2,000
Vellón (El)	4,310	0,000	0,000	3,000	3,000	4,292	4,600
Venturada	3,100	0,000	0,000	2,000	2,000	2,933	3,583
Villa del Prado	2,759	0,000	0,000	2,667	2,000	2,933	2,857
Villaconejos	3,800	0,000	0,000	0,000	0,000	3,333	4,500
Villalbilla	3,137	0,000	0,000	3,000	3,500	3,150	3,115
Villamanrique de Tajo	3,667	2,000	0,000	4,000	3,000	4,333	3,000
Villamanta	3,061	0,000	0,000	2,667	3,500	3,000	2,765

7. Media de diagnósticos por cada defunción de residentes inscritos en la Comunidad de Madrid (excepto fallecidos antes de 24 horas) por municipios, por ámbitos geográficos y por áreas de salud de residencia según grandes grupos de edad (Concl.)

	Total	Menores de 1 año	De 1 a 14	De 15 a 44	De 45 a 64	De 65 a 84	De 85 y más
Villamantilla	2,333	0,000	0,000	0,000	0,000	2,333	0,000
Villanueva de la Cañada	3,536	0,000	0,000	2,600	3,125	3,524	3,771
Villanueva de Perales	3,000	0,000	0,000	0,000	3,500	2,500	0,000
Villanueva del Pardillo	2,689	0,000	0,000	3,000	2,667	2,609	2,778
Villar del Olmo	3,797	3,000	0,000	2,750	3,400	3,560	4,226
Villarejo de Salvanés	2,000	0,000	0,000	0,000	0,000	0,000	2,000
Villaviciosa de Odón	3,000	0,000	0,000	0,000	2,000	3,500	3,000
Villavieja del Lozoya							
Zarzalejo							
Ámbitos geográficos	3,027	2,786	2,813	2,579	2,825	3,052	3,132
Área metropolitana	3,003	2,826	2,846	2,565	2,815	3,025	3,104
Madrid	2,890	2,716	2,959	2,476	2,676	2,887	3,009
Corona metropolitana	3,326	2,984	2,655	2,730	3,050	3,461	3,437
Norte	3,361	2,200	2,500	2,855	3,040	3,478	3,497
Sur	3,392	3,367	2,615	2,784	3,058	3,548	3,518
Este	3,243	2,538	2,714	2,589	3,002	3,388	3,365
Oeste	3,212	2,846	3,000	2,742	3,127	3,242	3,285
Municipios no metropolitanos	3,218	2,474	2,667	2,671	2,911	3,277	3,343
Distritos de Madrid	2,890	2,716	2,959	2,476	2,676	2,887	3,009
Centro	2,928	3,000	2,600	2,528	2,609	2,965	3,028
Arganzuela	2,866	3,000	2,333	2,571	2,642	2,905	2,917
Retiro	2,807	1,667	0,000	2,440	2,535	2,802	2,908
Salamanca	2,889	3,125	1,667	2,484	2,730	2,867	2,965
Chamartín	2,976	2,750	6,000	2,371	2,636	3,022	3,033
Tetuán	3,108	3,000	4,000	2,364	2,899	3,096	3,245
Chamberí	2,941	2,000	2,500	2,588	2,652	2,890	3,054
Fuencarral-El Pardo	3,103	3,143	2,800	2,820	3,000	3,073	3,226
Moncloa-Aravaca	3,055	3,200	0,000	2,360	3,046	3,123	3,033
Latina	2,894	2,667	2,333	2,431	2,677	2,855	3,063
Carabanchel	2,798	2,400	2,500	2,451	2,527	2,770	2,979
Usera	2,700	2,750	2,333	2,308	2,411	2,698	2,887
Puente de Vallecas	2,693	2,500	3,333	2,445	2,463	2,706	2,826
Moratalaz	2,720	3,000	0,000	2,324	2,462	2,654	2,966
Ciudad Lineal	2,940	2,400	2,250	2,517	2,712	2,996	2,988
Hortaleza	2,974	2,667	0,000	2,583	2,850	3,107	2,862
Villaverde	2,729	2,500	0,000	2,085	2,523	2,729	2,947
Villa de Vallecas	2,538	2,000	3,000	2,286	2,226	2,536	2,772
Vicálvaro	2,615	2,400	0,000	2,318	2,224	2,695	2,775
San Blas	3,048	3,000	3,250	2,780	3,094	2,991	3,222
Barajas	3,010	0,000	3,000	3,091	2,950	2,955	3,125
Áreas sanitarias	3,027	2,786	2,813	2,579	2,825	3,052	3,132
Área 1 Sur-Este	2,746	2,318	3,250	2,390	2,479	2,740	2,915
Área 2 Centro-Norte	2,930	2,933	3,800	2,427	2,652	2,967	3,012
Área 3 Este	3,384	2,667	2,200	2,770	3,143	3,503	3,480
Área 4 Noreste	2,983	2,583	2,800	2,663	2,854	3,018	3,018
Área 5 Norte	3,188	2,684	3,063	2,733	3,025	3,214	3,283
Área 6 Oeste	3,148	2,833	2,692	2,628	3,059	3,220	3,174
Área 7 Centro-Oeste	2,919	2,684	2,500	2,506	2,650	2,895	3,049
Área 8 Sur-Oeste I	3,429	2,583	3,333	2,755	3,016	3,592	3,541
Área 9 Sur-Oeste II	3,348	3,714	2,143	2,624	3,102	3,548	3,403
Área 10 Sur I	3,404	3,375	2,667	3,036	3,065	3,476	3,585
Área 11 Sur II	2,843	2,706	2,500	2,402	2,545	2,831	3,029

8. Defunciones y cocientes de diagnósticos que son seleccionados como causa básica respecto al total de diagnósticos de residentes inscritos en la Comunidad de Madrid (excepto fallecidos antes de 24 horas), por causa básica de defunción (lista agregada CIE 10⁹) según grandes grupos de edad

	Total	Cocientes						Total
		Menores de 1 año	De 1 a 14 años	De 15 a 44 años	De 45 a 64 años	De 65 a 84 años	De 85 y más años	
Total causa básica	39.101	0,359	0,356	0,388	0,354	0,328	0,319	0,33
1. Enfermedades infecciosas intestinales	28	1,000	0,000	0,000	0,200	0,476	0,650	0,560
2. Tuberculosis y sus efectos tardíos	41	0,000	1,000	0,545	0,455	0,543	0,909	0,594
3. Infecciones meningocócicas	7	0,000	0,000	0,800	1,000	1,000	0,000	0,778
4. Septicemia	298	0,308	0,222	0,101	0,084	0,110	0,125	0,114
5. Hepatitis vírica	154	0,000	0,000	0,233	0,611	0,520	0,379	0,489
6. Sida	198	0,000	0,000	0,984	1,000	1,000	0,500	0,985
8. Resto de enfermedades infecciosas, parasitarias y sus efectos tardíos	52	1,000	0,000	0,175	0,150	0,154	0,078	0,135
9. Tumor maligno del labio, de la cavidad bucal y de la faringe	199	0,000	0,000	1,000	0,853	0,867	0,867	0,869
10. Tumor maligno del esófago	177	0,000	0,000	1,000	0,944	0,871	1,000	0,912
11. Tumor maligno del estómago	661	0,000	0,000	1,000	0,949	0,950	0,919	0,946
12. Tumor maligno del colon	1.091	0,000	0,000	1,000	0,949	0,931	0,884	0,924
13. Tumor maligno del recto, de la porción rectosigmoide y del ano	352	0,000	0,000	1,000	0,953	0,902	0,947	0,924
14. Tumor maligno del hígado y vías biliares intrahepáticas	553	0,000	1,000	0,846	0,941	0,962	0,896	0,947
15. Tumor maligno del páncreas	513	0,000	0,000	1,000	0,958	0,960	0,950	0,959
16. Otros tumores malignos digestivos	269	0,000	0,000	0,800	0,966	0,975	0,966	0,968
- 16.1 Tumor maligno de vesícula biliar	140	0,000	0,000	0,000	0,889	0,896	0,882	0,892
- 16.2 Otros tumores malignos digestivos	129	0,000	0,000	0,800	1,032	1,098	1,083	1,066
17. Tumor maligno de la laringe	138	0,000	0,000	1,000	0,831	0,741	0,545	0,762
18. Tumor maligno de la tráquea, de los bronquios y del pulmón	2.208	0,000	1,000	0,934	0,985	0,949	0,909	0,956
19. Otros tumores malignos respiratorios e intratorácicos	64	0,000	1,000	1,000	1,000	1,281	0,875	1,143
20. Tumores malignos del hueso y cartílagos articulares	40	0,000	1,000	0,889	0,833	0,917	0,667	0,870
21. Melanoma maligno de la piel	123	0,000	0,000	1,000	1,000	0,983	0,882	0,976
22. Otros tumores malignos de la piel y tejidos blandos	112	0,000	1,000	0,792	0,682	0,810	0,682	0,752
23. Tumor maligno de la mama	673	0,000	0,000	1,000	0,956	0,946	0,815	0,931
24. Tumor maligno del cuello del útero	66	0,000	0,000	1,000	1,000	0,929	1,000	0,971
25. Tumor maligno de otras partes del útero	112	0,000	0,000	1,000	0,846	0,886	0,742	0,848
26. Tumor maligno del ovario	200	0,000	0,000	1,000	0,969	0,924	0,850	0,935
27. Otros tumores malignos de órganos genitales femeninos	52	0,000	0,000	1,000	0,889	1,000	0,909	0,945
28. Tumor maligno de la próstata	516	0,000	0,000	0,000	0,921	0,817	0,746	0,802
29. Otros tumores malignos de órganos genitales masculinos	22	0,000	0,000	0,889	1,000	0,875	1,000	0,917
30. Tumor maligno del riñón, excepto pelvis renal	180	0,000	0,500	1,000	0,935	0,864	0,906	0,887
31. Tumor maligno de la vejiga	500	0,000	0,000	1,000	0,968	0,832	0,825	0,853
32. Otros tumores malignos de las vías urinarias	28	0,000	0,000	0,000	1,200	2,000	1,500	1,647
33. Tumor maligno del encéfalo	286	0,000	0,500	0,966	0,915	0,932	0,929	0,926
34. Otros tumores malignos neurológicos y endocrinos	60	0,000	1,000	1,000	0,882	0,788	0,818	0,845
35. Tumor maligno de sitios mal definidos, secundarios y de sitios no especificados	860	0,000	0,500	0,127	0,140	0,176	0,300	0,179
36. Otros tumores malignos tejido linfático, órganos hematopoyéticos y tejidos afines	471	1,000	1,000	0,794	0,816	0,848	0,769	0,828
- 36.1 Tumor de Hodgkin	23	0,000	0,000	1,000	0,857	0,917	1,000	0,920
- 36.2 Linfomas no de Hodgkin	260	1,000	1,000	0,731	0,757	0,790	0,720	0,769
- 36.3 Mieloma múltiple y tumor maligno de células plasmáticas	187	0,000	0,000	1,000	0,909	0,924	0,880	0,917
- 36.4 Otros tumores malignos linfático y órganos hematopoyéticos	1	0,000	0,000	0,000	0,000	1,000	0,000	0,500
37. Leucemia	352	1,000	1,000	1,000	0,903	0,890	0,921	0,907
38. Tumores in situ	1	0,000	0,000	0,000	0,000	0,000	1,000	1,000
39. Tumores benignos	45	0,000	0,000	0,600	0,571	0,528	0,536	0,542
40. Síndrome mielodisplásico	83	0,000	0,000	0,000	0,500	0,558	0,709	0,615
41. Otros tumores de comportamiento incierto o desconocido	276	0,000	0,667	0,619	0,667	0,722	0,612	0,676
42. Enfermedades de la sangre y de los órganos hematopoyéticos	109	0,667	0,250	0,214	0,114	0,146	0,161	0,154
- 42.1 Anemias	72	0,000	0,500	0,063	0,067	0,110	0,153	0,127
- 42.2 Otras enfermedades de la sangre y órganos hematopoyéticos	37	1,000	0,000	0,417	0,176	0,288	0,233	0,266
43. Ciertos trastornos que afectan al mecanismo de la inmunidad	12	0,000	0,000	0,364	0,125	0,261	0,100	0,231
44. Diabetes mellitus	637	0,000	0,000	0,400	0,250	0,282	0,291	0,284
45. Otras enfermedades endocrinas, nutricionales y metabólicas	201	0,250	0,750	0,407	0,186	0,129	0,158	0,154
46. Trastornos mentales orgánicos senil y presenil	913	0,000	0,000	0,500	0,429	0,462	0,539	0,511
47. Trastornos mentales debidos al abuso de alcohol	13	0,000	0,000	0,000	0,138	0,250	1,000	0,197
48. Trastornos mentales debidos al uso de drogas (drogodependencia, toxicomanía)	1	0,000	0,000	0,000	1,000	0,000	0,000	0,500
49. Otros trastornos mentales y del comportamiento	17	0,000	0,000	0,250	0,096	0,070	0,133	0,090
- 49.2 Otros trastornos mentales y del comportamiento	17	0,000	0,000	0,250	0,096	0,070	0,133	0,090
50. Meningitis	24	1,000	0,667	0,444	0,333	0,727	0,833	0,600
51. Enfermedad de Alzheimer	688	0,000	0,000	0,000	0,545	0,724	0,675	0,696

8. Defunciones y cocientes de diagnósticos que son seleccionados como causa básica respecto al total de diagnósticos de residentes inscritos en la Comunidad de Madrid (excepto fallecidos antes de 24 horas), por causa básica de defunción (lista agregada CIE 10⁹) según grandes grupos de edad (Concl.)

	Total	Cocientes						Total
		Menores de 1 año	De 1 a 14 años	De 15 a 44 años	De 45 a 64 años	De 65 a 84 años	De 85 y más años	
52. Otras enfermedades sistema nervioso y órganos de los sentidos	812	0,800	0,571	0,486	0,389	0,380	0,330	0,371
- 52.1 Enfermedad de Parkinson	177	0,000	0,000	0,000	0,400	0,463	0,407	0,437
- 52.2 Otras enfermedades sistema nervioso y órganos de los sentidos	635	0,800	0,571	0,486	0,389	0,356	0,308	0,356
53. Enfermedades cardíacas reumáticas crónicas	170	0,000	0,000	0,600	0,697	0,543	0,560	0,565
54. Enfermedades hipertensivas	576	0,000	0,500	0,000	0,112	0,167	0,216	0,187
55. Infarto agudo de miocardio	2.238	0,000	0,000	0,943	0,918	0,875	0,907	0,893
56. Otra enfermedades isquémicas del corazón	1.332	0,000	0,000	0,714	0,531	0,548	0,630	0,580
57. Insuficiencia cardíaca	2.156	0,000	0,000	0,457	0,438	0,429	0,520	0,481
58. Otras enfermedades del corazón	1.547	1,000	0,400	0,566	0,445	0,379	0,347	0,373
59. Enfermedades cerebrovasculares	2.562	0,500	0,500	0,583	0,668	0,614	0,593	0,608
60. Aterosclerosis	146	0,000	0,000	0,000	0,059	0,246	0,360	0,302
61. Otras enfermedades de los vasos sanguíneos	485	1,000	0,000	0,333	0,355	0,429	0,414	0,411
62. Influenza (gripe)	27	0,000	0,000	0,000	0,000	0,889	0,826	0,844
63. Neumonía	1.613	0,500	0,429	0,464	0,376	0,541	0,637	0,569
64. Enfermedades crónicas vías respiratorias inferiores (excp. asma)	1.348	0,000	0,000	0,556	0,512	0,668	0,690	0,665
65. Asma	51	0,000	0,000	0,000	0,400	0,600	0,559	0,567
66. Insuficiencia respiratoria	529	0,222	0,273	0,079	0,075	0,100	0,137	0,113
67. Otras enfermedades del sistema respiratorio	2.495	0,429	0,286	0,388	0,320	0,441	0,506	0,462
68. úlcera de estómago, duodeno y yeyuno	53	0,000	0,000	0,000	0,300	0,359	0,490	0,396
69. Enteritis y colitis no infecciosas	20	0,000	0,000	0,000	0,400	0,400	0,381	0,385
70. Enfermedad vascular intestinal	288	0,000	0,000	1,000	0,552	0,701	0,850	0,750
71. Cirrosis y otras enfermedades crónicas del hígado	508	0,000	0,000	0,495	0,559	0,488	0,355	0,504
72. Otras enfermedades del sistema digestivo	1.158	0,000	0,000	0,266	0,223	0,348	0,474	0,360
- 72.1 Colelitiasis, colecistitis, colangitis	141	0,000	0,000	0,500	0,190	0,479	0,524	0,476
- 72.2 Enfermedad del páncreas	115	0,000	0,000	0,556	0,640	0,671	0,600	0,635
- 72.3 Otras enfermedades del sistema digestivo	902	0,000	0,000	0,234	0,204	0,315	0,454	0,329
73. Enfermedades de la piel y del tejido subcutáneo	91	0,000	0,000	0,400	0,292	0,166	0,183	0,184
74. Artritis reumatoide y osteoartritis	12	0,000	0,000	0,000	0,000	0,148	0,052	0,090
75. Osteoporosis y fracturas patológicas	134	0,000	0,000	0,000	0,000	0,365	0,478	0,436
76. Otras enfermedades del sistema osteomuscular y de tejido conjuntivo	111	0,000	0,000	0,727	0,500	0,319	0,176	0,278
77. Enfermedades del riñón y del uréter	686	0,000	0,000	0,200	0,166	0,263	0,321	0,278
78. Enfermedades de los genitales masculinos	9	0,000	0,000	0,000	0,250	0,109	0,045	0,087
79. Enfermedades de los genitales femeninos y trastornos de la mama	9	0,000	0,000	0,000	0,000	0,462	0,214	0,321
80. Otras enfermedades del sistema genitourinario	332	0,000	0,000	0,500	0,276	0,424	0,453	0,435
81. Embarazo, parto y puerperio	2	0,000	0,000	0,500	0,000	0,000	0,000	0,500
- 81.4 Otras complicaciones embarazo, parto y puerperio	2	0,000	0,000	0,500	0,000	0,000	0,000	0,500
82. Ciertas afecciones originadas en el periodo perinatal	65	0,290	0,000	0,500	0,000	0,000	0,000	0,291
- 82.3 Alteraciones asociadas enfermedad madre	4	0,098	0,000	0,000	0,000	0,000	0,000	0,098
- 82.4 Retraso crecimiento fetal, inmadurez	7	0,700	0,000	0,000	0,000	0,000	0,000	0,636
- 82.5 Traumatismo al nacimiento	15	0,405	0,000	0,000	0,000	0,000	0,000	0,405
- 82.6 Hipoxia intrauterina, asfisia al nacer	9	0,600	0,000	0,000	0,000	0,000	0,000	0,600
- 82.7 Infección perinatal	30	0,246	0,000	1,000	0,000	0,000	0,000	0,252
83. Malformaciones congénitas del sistema nervioso	9	0,625	0,500	0,500	0,000	0,500	0,000	0,529
84. Malformaciones congénitas del sistema circulatorio	55	0,676	0,833	0,700	0,750	1,000	0,000	0,733
85. Otras malformaciones congénitas, deformidades, anomalías cromosómicas	50	0,750	0,833	0,500	0,643	0,444	0,200	0,625
- 85.1 Anomalías cromosómicas	15	0,857	0,500	0,500	0,545	0,000	0,000	0,625
- 85.2 Otras malformaciones congénitas	35	0,720	1,000	0,500	1,000	0,444	0,200	0,625
86. Paro cardíaco, muerte sin asistencia y causa desconocida mortalidad	1.006	0,057	0,091	0,161	0,061	0,024	0,017	0,031
87. Senilidad	145	0,000	0,000	0,000	0,000	0,089	0,231	0,200
88. Muerte súbita infantil	9	1,000	0,000	0,000	0,000	0,000	0,000	1,000
89. Resto de síntomas, signos y estados morbosos mal definidos	371	0,000	0,167	0,256	0,134	0,117	0,134	0,133
90. Accidentes de tráfico de vehículos de motor	166	0,000	0,750	0,866	0,927	0,864	0,750	0,874
91. Otros accidentes de transporte	15	0,000	0,000	0,900	1,000	1,000	0,000	0,938
92. Caídas accidentales	124	0,000	0,000	1,000	1,000	0,820	0,852	0,855
93. Ahogamiento, sumersión y sofocación	257	0,500	0,429	0,500	0,352	0,356	0,436	0,396
94. Accidentes por fuego, humo y sustancias calientes	9	1,000	0,000	0,500	0,800	0,000	1,000	0,692
95. Envenenamiento accidental por psicofármacos y drogas de abuso	41	0,000	0,000	0,882	0,889	0,200	0,500	0,788
96. Otros envenenamientos accidentales	12	0,000	0,000	1,000	0,600	0,300	0,500	0,480
97. Otros accidentes	299	1,000	0,750	0,460	0,500	0,579	0,621	0,520
98. Suicidio y lesiones autoinfligidas	226	0,000	1,000	0,798	0,873	0,847	1,000	0,837
99. Homicidios	47	1,000	0,000	0,972	1,000	1,000	0,000	0,979
100. Eventos de intención no determinada	7	0,000	0,000	0,053	0,158	0,429	0,000	0,149
101. Complicaciones de la atención médica y quirúrgica	11	0,000	0,000	0,000	0,000	0,032	0,093	0,035
102. Otras causas externas	1	0,000	0,000	0,000	0,000	1,000	0,000	1,000

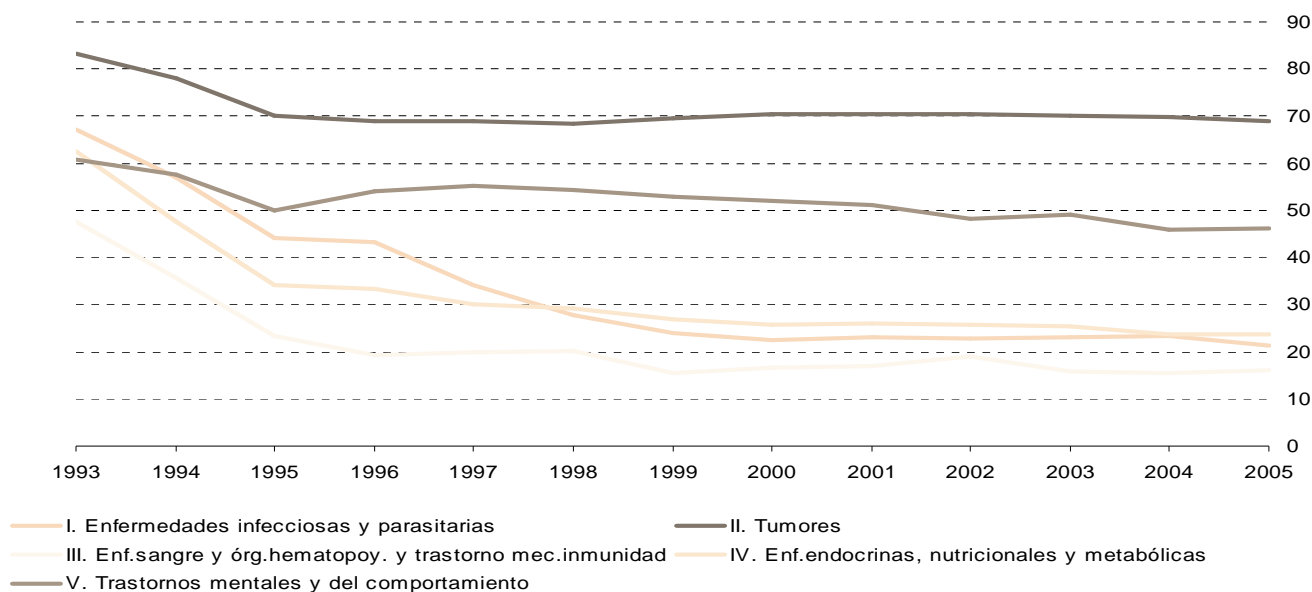
9. Diagnósticos y cocientes de causa básica en el total de diagnósticos de los residentes inscritos en la Comunidad de Madrid (excepto fallecidos antes de 24 horas), por grupos quinquenales de edad y clasificación según lista abreviada CIE 10^a de las quince causas básicas y los quince diagnósticos de más frecuencia, según causa básica de defunción (Cbd) o total diagnósticos mencionados (Tdm)

	Cbd	Tdm	Cocientes
Total	39.101	118.340	0,330
Septicemia	298	2.623	0,114
Tumor maligno del colon	1.091	1.181	0,924
Tumor maligno de la tráquea, de los bronquios y del pulmón	2.208	2.309	0,956
Tumor maligno de sitios mal definidos, secundarios y de sitios n.e.	860	4.796	0,179
Trastornos mentales orgánicos senil y presenil	913	1.787	0,511
Otras enfermedades sistema nervioso y órganos de los sentidos	812	2.188	0,371
Enfermedades hipertensivas	576	3.079	0,187
Infarto agudo de miocardio	2.238	2.506	0,893
Otras enfermedades isquémicas del corazón	1.332	2.296	0,580
Insuficiencia cardíaca	2.156	4.482	0,481
Otras enfermedades del corazón	1.547	4.144	0,373
Enfermedades cerebrovasculares	2.562	4.212	0,608
Neumonía	1.613	2.835	0,569
Enfermedades crónicas vías respiratorias inferiores (excp. asma)	1.348	2.026	0,665
Insuficiencia respiratoria	529	4.673	0,113
Otras enfermedades del sistema respiratorio	2.495	5.402	0,462
Otras enfermedades del sistema digestivo	1.158	3.221	0,36
Enfermedades del riñón y del uréter	686	2.469	0,278
Paro cardíaco, muerte sin asistencia y causa desconocida mortalidad	1.006	31.973	0,031
Resto de síntomas, signos y estados morbosos mal definidos	371	2.795	0,133
Menores de 1 año	168	468	0,359
Enfermedades infecciosas intestinales	4	4	1,000
Septicemia	4	13	0,308
Resto de enfermedades infecciosas, parasitarias y sus efec. tardíos	1	1	1,000
Otros tumores malignos tejido linfático, órganos hematop. y tej.afí	1	1	1,000
Enfermedades de la sangre y de los órganos hematopoyéticos	2	3	0,667
Otras enfermedades endocrinas, nutricionales y metabólicas	1	4	0,250
Meningitis	2	2	1,000
Otras enfermedades sistema nervioso y órganos de los sentidos	8	10	0,800
Insuficiencia respiratoria	2	9	0,222
Otras enfermedades del sistema respiratorio	3	7	0,429
Ciertas afecciones originadas en el periodo perinatal	64	221	0,290
Malformaciones congénitas del sistema nervioso	5	8	0,625
Malformaciones congénitas del sistema circulatorio	25	37	0,676
Otras malformaciones congénitas, deformidades, anomalías cromosóm.	24	32	0,750
Paro cardíaco, muerte sin asistencia y causa desconocida mortalidad	4	70	0,057
Muerte súbita infantil	9	9	1,000
Resto de síntomas, signos y estados morbosos mal definidos	0	8	0,000
Traumatismos y envenenamientos	0	5	0,000
Atención médica y quirúrgica sin complicación	0	4	0,000
De 1 a 14	96	270	0,356
Septicemia	2	9	0,222
Tumor maligno de sitios mal definidos, secundarios y de sitios n.e.	2	4	0,500
Leucemia	9	9	1,000
Otros tumores de comportamiento incierto o desconocido	4	6	0,667
Otras enfermedades endocrinas, nutricionales y metabólicas	3	4	0,750
Meningitis	2	3	0,667
Otras enfermedades sistema nervioso y órganos de los sentidos	12	21	0,571
Neumonía	3	7	0,429
Insuficiencia respiratoria	3	11	0,273
Otras enfermedades del sistema respiratorio	2	7	0,286
Malformaciones congénitas del sistema circulatorio	10	12	0,833
Otras malformaciones congénitas, deformidades, anomalías cromosóm.	5	6	0,833
Paro cardíaco, muerte sin asistencia y causa desconocida mortalidad	6	66	0,091
Resto de síntomas, signos y estados morbosos mal definidos	2	12	0,167
Accidentes de tráfico de vehículos de motor	3	4	0,750
Ahogamiento, sumersión y sofocación	3	7	0,429
Otros accidentes	6	8	0,750
Traumatismos y envenenamientos	0	20	0,000
Atención médica y quirúrgica sin complicación	0	6	0,000
De 15 a 44	1.697	4.377	0,388
Sida	124	126	0,984
Tumor maligno de la tráquea, de los bronquios y del pulmón	57	61	0,934
Tumor maligno de la mama	53	53	1,000
Tumor maligno de sitios mal definidos, secundarios y de sitios n.e.	27	213	0,127
Otras enfermedades sistema nervioso y órganos de los sentidos	51	105	0,486
Infarto agudo de miocardio	50	53	0,943
Otras enfermedades del corazón	43	76	0,566
Enfermedades cerebrovasculares	42	72	0,583
Neumonía	39	84	0,464
Insuficiencia respiratoria	7	89	0,079
Otras enfermedades del sistema respiratorio	40	103	0,388
Cirrosis y otras enfermedades crónicas del hígado	53	107	0,495
Otras enfermedades del sistema digestivo	33	124	0,266
Paro cardíaco, muerte sin asistencia y causa desconocida mortalidad	177	1.100	0,161
Resto de síntomas, signos y estados morbosos mal definidos	41	160	0,256
Accidentes de tráfico de vehículos de motor	103	119	0,866
Otros accidentes	108	235	0,460
Suicidio y lesiones autoinfligidas	103	129	0,798
Traumatismos y envenenamientos	0	408	0,000

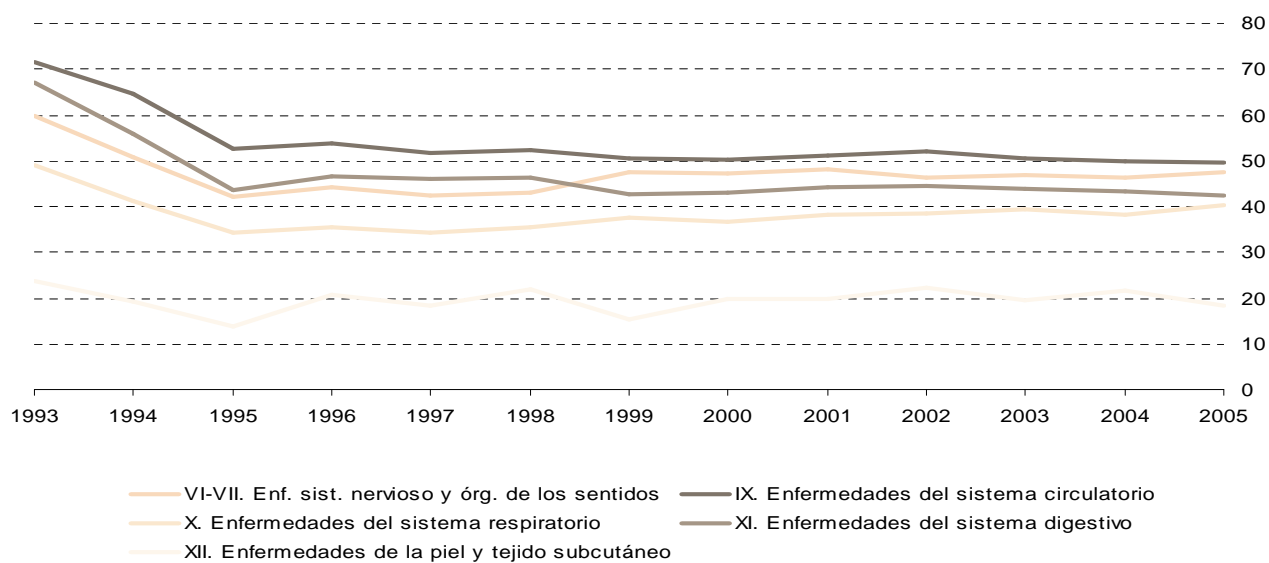
9. Diagnósticos y cocientes de causa básica en el total de diagnósticos de los residentes inscritos en la Comunidad de Madrid (excepto fallecidos antes de 24 horas), por grupos quinquenales de edad y clasificación según lista abreviada CIE 10^a de las quince causas básicas y los quince diagnósticos de más frecuencia, según causa básica de defunción (Cbd) o total diagnósticos mencionados (Tdm) para cada sexo (Concl.)

	Cbd	Tdm	Cocientes
De 45 a 64	5.260	14.857	0,354
Septicemia	24	286	0,084
Tumor maligno del estómago	150	158	0,949
Tumor maligno del colon	187	197	0,949
Tumor maligno del hígado y vías biliares intrahepáticas	127	135	0,941
Tumor maligno del páncreas	158	165	0,958
Tumor maligno de la tráquea, de los bronquios y del pulmón	677	687	0,985
Tumor maligno de la mama	238	249	0,956
Tumor maligno del encéfalo	107	117	0,915
Tumor maligno de sitios mal definidos, secundarios y de sitios n.e.	193	1.380	0,140
Otras enfermedades sistema nervioso y órganos de los sentidos	105	270	0,389
Infarto agudo de miocardio	323	352	0,918
Otras enfermedades del corazón	126	283	0,445
Enfermedades cerebrovasculares	191	286	0,668
Insuficiencia respiratoria	30	400	0,075
Otras enfermedades del sistema respiratorio	122	381	0,320
Cirrosis y otras enfermedades crónicas del hígado	186	333	0,559
Otras enfermedades del sistema digestivo	124	555	0,223
Paro cardíaco, muerte sin asistencia y causa desconocida mortalidad	253	4.133	0,061
Resto de síntomas, signos y estados morbosos mal definidos	59	441	0,134
Traumatismos y envenenamientos	0	317	0,000
De 65 a 84	18.500	56.462	0,328
Septicemia	145	1.318	0,110
Tumor maligno del estómago	377	397	0,950
Tumor maligno del colon	620	666	0,931
Tumor maligno de la tráquea, de los bronquios y del pulmón	1.304	1.374	0,949
Tumor maligno de sitios mal definidos, secundarios y de sitios n.e.	459	2.603	0,176
Otras enfermedades sistema nervioso y órganos de los sentidos	367	966	0,380
Enfermedades hipertensivas	242	1.446	0,167
Infarto agudo de miocardio	1.101	1.259	0,875
Otras enfermedades isquémicas del corazón	665	1.213	0,548
Insuficiencia cardíaca	751	1.750	0,429
Otras enfermedades del corazón	768	2.028	0,379
Enfermedades cerebrovasculares	1.235	2.010	0,614
Neumonía	672	1.242	0,541
Enfermedades crónicas vías respiratorias inferiores (excp. asma)	826	1.236	0,668
Insuficiencia respiratoria	222	2.224	0,100
Otras enfermedades del sistema respiratorio	1.037	2.354	0,441
Otras enfermedades del sistema digestivo	554	1.592	0,348
Enfermedades del riñón y del uréter	335	1.276	0,263
Paro cardíaco, muerte sin asistencia y causa desconocida mortalidad	371	15.267	0,024
Resto de síntomas, signos y estados morbosos mal definidos	151	1.292	0,117
De 85 y más	13.380	41.906	0,319
Septicemia	116	928	0,125
Diabetes mellitus	251	862	0,291
Trastornos mentales orgánicos senil y presenil	617	1.145	0,539
Enfermedad de Alzheimer	362	536	0,675
Otras enfermedades sistema nervioso y órganos de los sentidos	269	816	0,330
Enfermedades hipertensivas	315	1.457	0,216
Infarto agudo de miocardio	764	842	0,907
Otras enfermedades isquémicas del corazón	572	908	0,630
Insuficiencia cardíaca	1.319	2.536	0,520
Otras enfermedades del corazón	607	1.751	0,347
Enfermedades cerebrovasculares	1.092	1.840	0,593
Neumonía	816	1.282	0,637
Enfermedades crónicas vías respiratorias inferiores (excp. asma)	454	658	0,690
Insuficiencia respiratoria	265	1.940	0,137
Otras enfermedades del sistema respiratorio	1.291	2.550	0,506
Otras enfermedades del sistema digestivo	447	944	0,474
Enfermedades del riñón y del uréter	316	983	0,321
Paro cardíaco, muerte sin asistencia y causa desconocida mortalidad	195	11.337	0,017
Resto de síntomas, signos y estados morbosos mal definidos	118	882	0,134

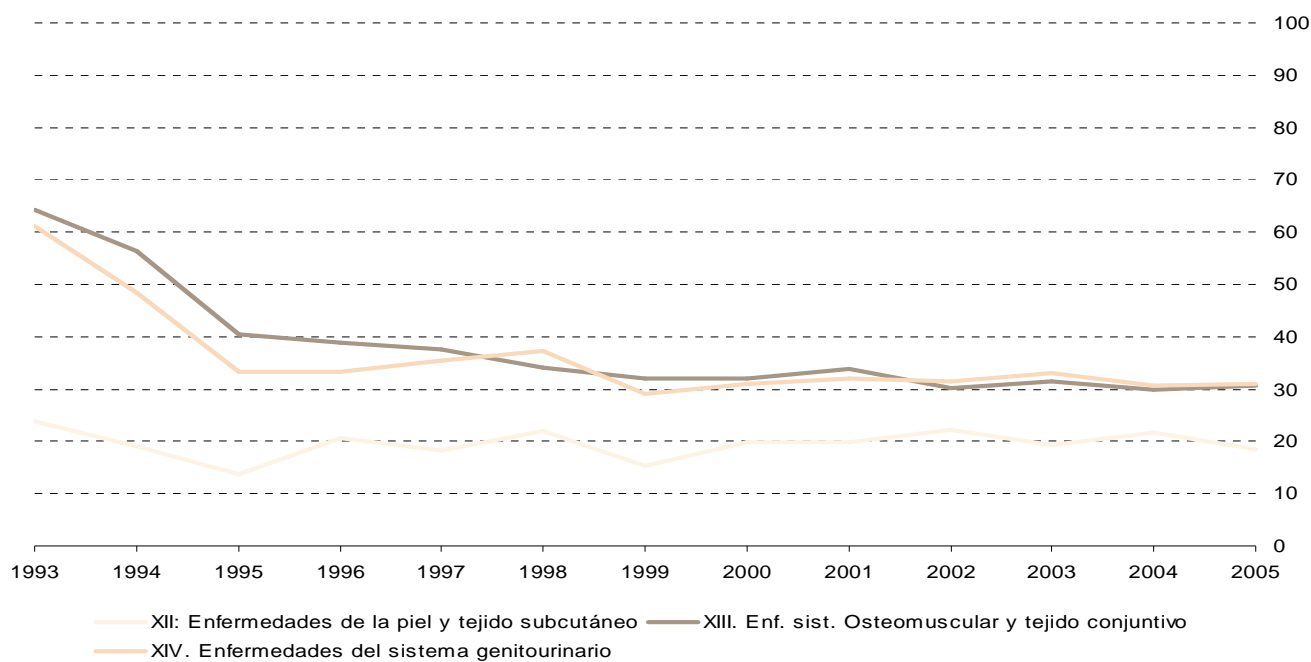
Proporciones de causa básica del total de diagnósticos mencionados (1)



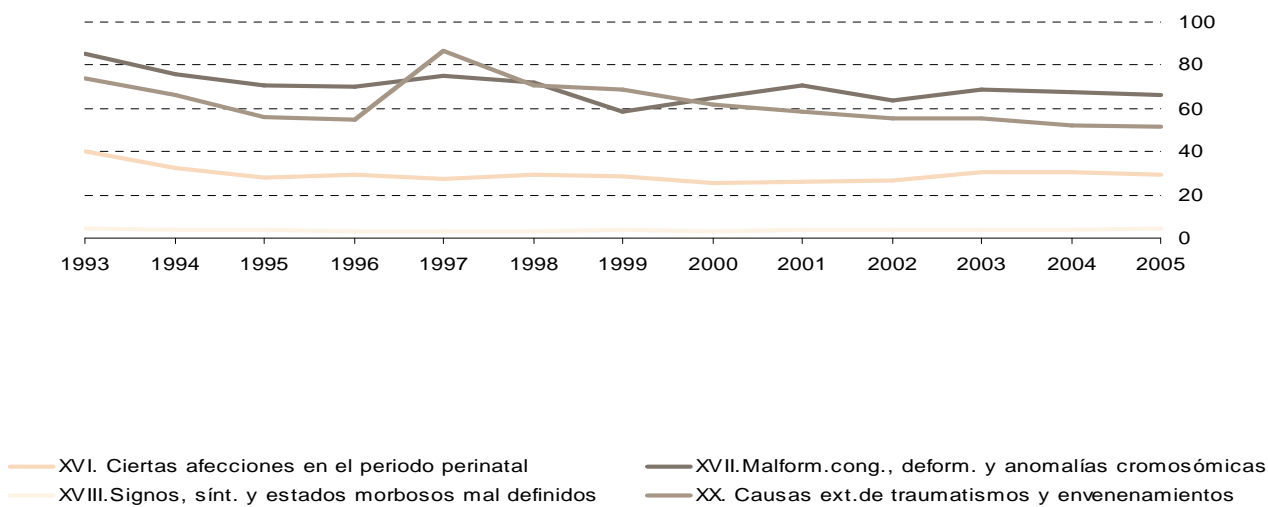
Proporciones de causa básica del total de diagnósticos mencionados (2)



Proporciones de causa básica del total de diagnósticos mencionados (3)



Proporciones de causa básica del total de diagnósticos mencionados (4)



NOTAS METODOLÓGICAS

Circuito de la información

Los datos proceden de los boletines estadísticos de defunciones que se cumplimentan en el momento de inscribir el acontecimiento en el Registro Civil de cada municipio, quien los envía mensualmente a la Delegación Provincial del Instituto Nacional de Estadística, que a su vez los proporciona al Instituto de Estadística de la Comunidad de Madrid, donde se realiza directamente la ejecución de la estadística.

Definición de la causa de muerte y codificación de la totalidad de las menciones

Las estadísticas de mortalidad se realizan a partir de la selección de una sola causa, llamada causa básica, entre todas las enfermedades notificadas en el Boletín Estadístico de Defunción. El hecho de que solo se utilice una única enfermedad en los procesos estadísticos tiene su origen a principios de siglo, cuando el predominio de las enfermedades infecciosas hacía que una sola enfermedad fuera responsable del fallecimiento. El avance hacia un estado de bienestar supone un aumento de la esperanza de vida y de la edad media, lo que hace que las enfermedades infecciosas se vean desplazadas como causa de muerte por enfermedades crónicas de larga evolución que pueden coexistir con otras patologías. Es por esto que se necesita disponer de toda la información del certificado, así como proceder a su análisis. Así se podrá comprender mejor el comportamiento de las diferentes enfermedades que componen el panorama actual de la mortalidad. El Boletín Estadístico de Defunción incluye cuatro líneas a rellenar por el médico que certifica la defunción con las enfermedades que contribuyen o están asociadas a la muerte de la persona. Estas líneas son las siguientes:

1. Causa inmediata (enfermedad o condición que causó finalmente la muerte)
2. Causa intermedia (enfermedad o condición, si hay alguna, que haya contribuido a la causa inmediata)
3. Causa inicial o fundamental (enfermedad o lesión que inició los hechos que condujeron a la muerte). Esta es la causa básica de defunción.
4. Otros procesos (embarazo, parto, aborto, tuberculosis, diabetes, etc., que contribuyeron a la muerte pero no están relacionados con la causa fundamental que la produjo).

Las causas se codifican y graban respetando su localización dentro del Boletín Estadístico de Defunción, y en cada una de las 4 líneas se admite un máximo de 6

causas, lo que hace un máximo de 24 diagnósticos mencionados.

Ámbito conceptual o de unidades incluidas

Se han excluido los fallecidos antes de 24 horas, puesto que en estos casos la causa de la defunción no se recoge en el Boletín Estadístico de Defunción, sino en el Boletín Estadístico de Parto, en el que se reservan dos líneas para los siguientes conceptos: causa materna o del parto y causa del feto o del recién nacido. Esta diferencia en los instrumentos de recogida de datos se da porque el Código Civil no considera persona a efectos civiles y registrales a las defunciones anteriores a las 24 horas de vida.

Desde el punto de vista de las unidades consideradas hay que señalar que existen dos grupos de unidades:

1. Defunciones y causas básicas. Es la unidad de análisis considerada en las tablas 1, 5, 6, 8 y 9. La unidad investigada en cada tabla es cada una de las defunciones, que tiene una y solo una causa básica y hasta un máximo de 12 diagnósticos mencionados.
2. Diagnósticos o causas mencionadas. Es cada una de las menciones aparecidas en el Boletín, independientemente de que también hayan sido seleccionadas como causa básica.

Ámbito territorial

Es importante reseñar que los datos no son los de la totalidad de las defunciones de residentes en la Comunidad de Madrid, sino solo los de aquellos residentes que fallecieron en algún municipio de la Comunidad y cuya defunción ha sido, por tanto, inscrita en el Registro Civil dentro de la Comunidad.

Esto es debido a que los acontecimientos de residentes en la Comunidad de Madrid que han sido inscritos fuera de la misma se obtienen de ficheros proporcionados por el Instituto Nacional de Estadística, en los que únicamente consta la causa básica de defunción y no está incluida la codificación de todos los diagnósticos mencionados. Por tanto, al interpretar los resultados ha de tenerse en cuenta que, aunque estas defunciones que no se consideran son un porcentaje pequeño, tienen características particulares tanto por edad como por causa, puesto que se trata de fallecimientos asociados en gran parte a desplazamientos fuera de la Comunidad.

Dirección: A. Sánchez Pinilla. **Tabulación y coordinación equipo:** R. López Zazo **Jefe de equipo tratamiento información:** M.T. Ortiz

Equipo tratamiento información: M. Carretero, R. del Poyo, M. Hernández, M.J. Gómez, J.A. Moreno, E. Ramos, G. Rodríguez.

Edita: Instituto de Estadística de la Comunidad de Madrid

Consejería de Economía e Innovación Tecnológica

Príncipe de Vergara, 108 - 28002 - Madrid

www.madrid.org/iestadis

iestadis@madrid.org

1ª edición: Julio 2007



Comunidad de Madrid

CONSEJERÍA DE ECONOMÍA Y CONSUMO

Instituto de Estadística
de la Comunidad de Madrid