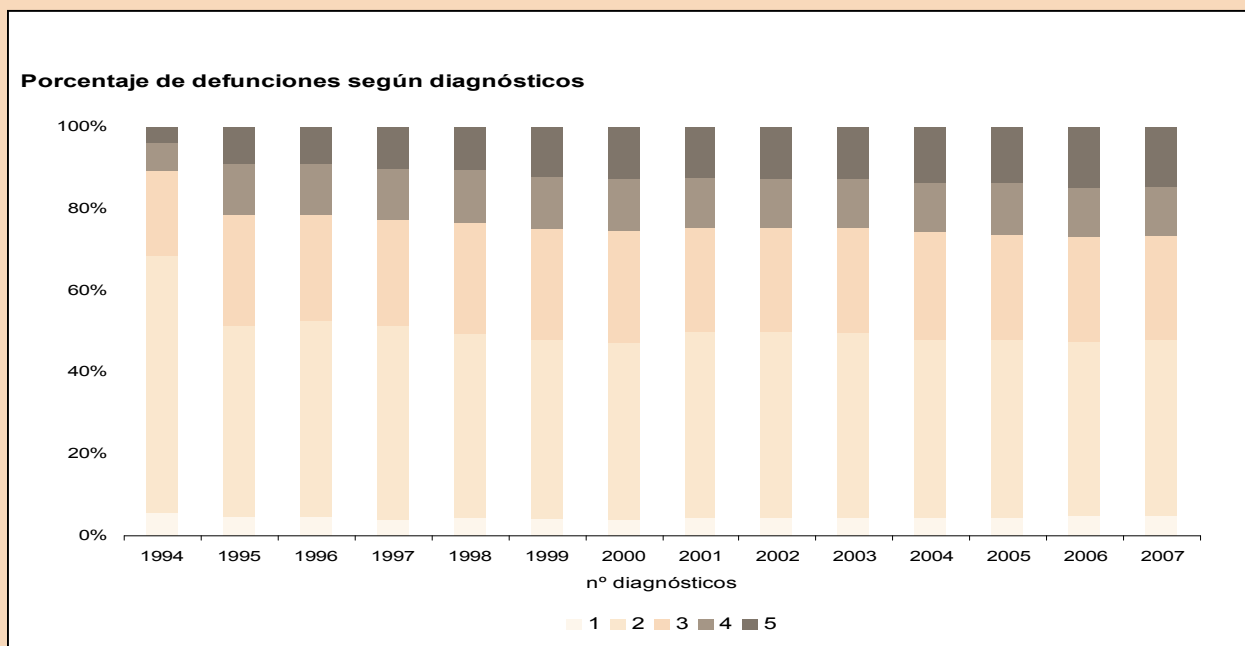
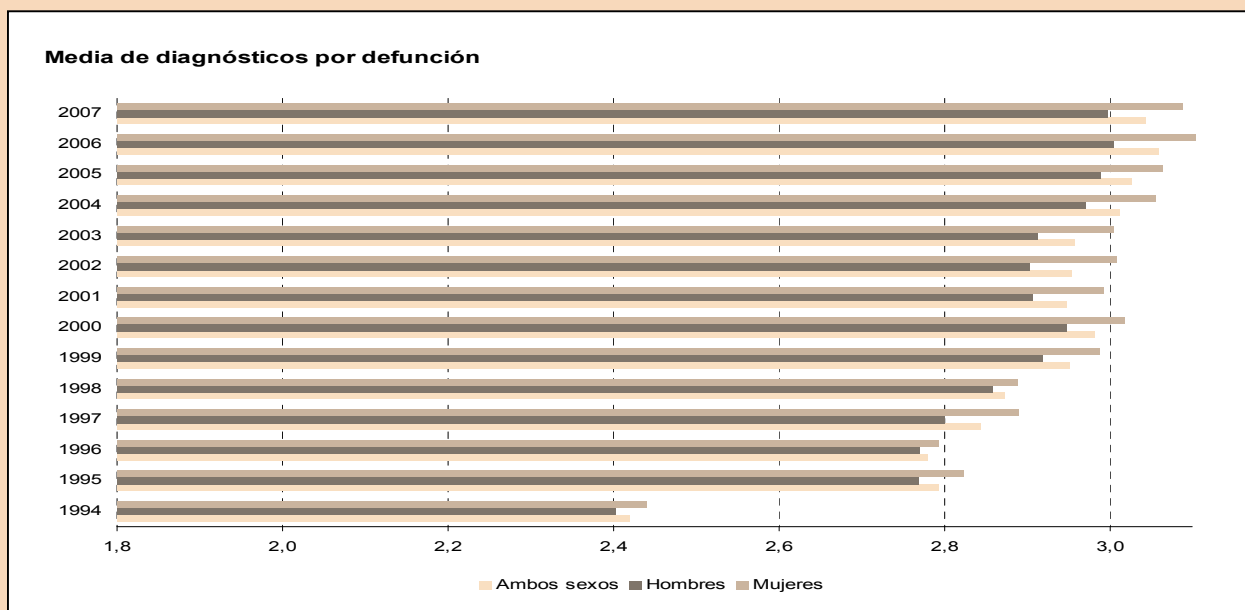


# Estadística del movimiento natural de la población de la Comunidad de Madrid 2007

## Mortalidad según causas múltiples



**1. Defunciones de residentes inscritas en la Comunidad de Madrid (excepto fallecidos antes de 24 horas), por sexo y número de diagnósticos para absolutos y porcentajes verticales**

	2002		2003		2004		2005		2006		2007	
	Absoluto	Porcentaje	Absoluto	Porcentaje	Absoluto	Porcentaje	Absoluto	Porcentaje	Absoluto	Porcentaje	Absoluto	Porcentaje
<b>Ambos sexos</b>	37.520	100,000	39.509	100,000	38.554	100,000	39.101	100,000	38.127	100,000	39.683	100,000
1	1.557	4,150	1.690	4,278	1.737	4,505	1.817	4,647	1.870	4,905	1.938	4,884
2	17.248	45,970	18.009	45,582	16.839	43,676	16.927	43,290	16.148	42,353	17.099	43,089
3	9.477	25,259	10.090	25,538	10.034	26,026	10.087	25,797	9.865	25,874	10.177	25,646
4	4.530	12,074	4.751	12,025	4.707	12,209	4.909	12,555	4.636	12,159	4.789	12,068
5 y +	4.708	12,548	4.969	12,577	5.237	13,584	5.361	13,711	5.608	14,709	5.680	14,313
<b>Hombres</b>	19.246	100,000	20.052	100,000	19.459	100,000	19.753	100,000	19.284	100,000	20.033	100,000
1	1.024	5,321	1.088	5,426	1.104	5,673	1.154	5,842	1.216	6,306	1.227	6,125
2	8.906	46,275	9.152	45,641	8.474	43,548	8.452	42,788	8.144	42,232	8.595	42,904
3	4.821	25,049	5.127	25,569	5.057	25,988	5.060	25,616	4.954	25,690	5.135	25,633
4	2.179	11,322	2.299	11,465	2.298	11,809	2.465	12,479	2.286	11,854	2.304	11,501
5 y +	2.316	12,034	2.386	11,899	2.526	12,981	2.622	13,274	2.684	13,918	2.772	13,837
<b>Mujeres</b>	18.274	100,000	19.457	100,000	19.095	100,000	19.348	100,000	18.843	100,000	19.650	100,000
1	533	2,917	602	3,094	633	3,315	663	3,427	654	3,471	711	3,618
2	8.342	45,650	8.857	45,521	8.365	43,807	8.475	43,803	8.004	42,477	8.504	43,277
3	4.656	25,479	4.963	25,508	4.977	26,064	5.027	25,982	4.911	26,063	5.042	25,659
4	2.351	12,865	2.452	12,602	2.409	12,616	2.444	12,632	2.350	12,471	2.485	12,646
5 y +	2.392	13,090	2.583	13,275	2.711	14,197	2.739	14,157	2.924	15,518	2.908	14,799

**2. Media de diagnósticos de las defunciones de residentes inscritos en la Comunidad de Madrid (excepto fallecidos antes de 24 horas) por sexo y grandes grupos de edad**

	1997	1998	1999	2000	2001	2002	2003	2004	2005	2006	2007
<b>Total</b>	2,844	2,873	2,952	2,982	2,949	2,954	2,958	3,013	3,027	3,059	3,043
Menores de 1 año	2,620	2,842	2,628	3,067	2,994	2,920	2,644	2,756	2,786	2,799	3,148
De 1 a 14 años	2,719	2,721	2,776	3,045	2,682	2,925	2,843	2,464	2,813	2,753	2,729
De 15 a 44 años	2,668	2,645	2,641	2,718	2,644	2,656	2,655	2,693	2,579	2,633	2,580
De 45 a 64 años	2,711	2,751	2,786	2,813	2,774	2,764	2,778	2,777	2,825	2,813	2,769
De 65 a 84 años	2,873	2,904	2,982	3,005	2,967	2,975	2,985	3,049	3,052	3,074	3,072
De 85 años y más	2,905	2,920	3,033	3,060	3,044	3,047	3,041	3,109	3,132	3,195	3,165
<b>Hombres</b>	2,800	2,859	2,918	2,949	2,908	2,903	2,913	2,971	2,990	3,005	2,998
Menores de 1 año	2,511	2,822	2,712	3,118	3,067	2,850	2,655	2,852	2,606	2,750	3,277
De 1 a 14 años	2,708	2,538	2,897	3,000	2,603	2,803	2,803	2,453	2,942	2,389	2,638
De 15 a 44 años	2,592	2,607	2,592	2,676	2,571	2,621	2,594	2,654	2,543	2,560	2,516
De 45 a 64 años	2,681	2,726	2,766	2,792	2,721	2,756	2,759	2,742	2,798	2,784	2,742
De 65 a 84 años	2,846	2,902	2,957	2,991	2,949	2,930	2,950	3,035	3,038	3,057	3,047
De 85 años y más	2,908	2,971	3,067	3,064	3,075	3,059	3,060	3,113	3,163	3,199	3,209
<b>Mujeres</b>	2,891	2,888	2,988	3,018	2,993	3,008	3,005	3,055	3,064	3,114	3,089
Menores de 1 año	2,741	2,877	2,531	3,012	2,889	3,027	2,629	2,621	3,014	2,868	2,934
De 1 a 14 años	2,735	2,978	2,633	3,129	2,787	3,167	2,885	2,477	2,659	3,108	2,837
De 15 a 44 años	2,856	2,738	2,758	2,813	2,814	2,741	2,792	2,783	2,656	2,802	2,733
De 45 a 64 años	2,779	2,809	2,829	2,860	2,892	2,783	2,820	2,853	2,882	2,876	2,822
De 65 a 84 años	2,908	2,906	3,014	3,025	2,993	3,035	3,031	3,066	3,071	3,097	3,107
De 85 años y más	2,904	2,894	3,016	3,058	3,028	3,041	3,032	3,108	3,117	3,193	3,145

**3. Media de diagnósticos de las defunciones de residentes inscritos en la Comunidad de Madrid  
(excepto fallecidos antes de 24 horas), por sexo y grandes grupos de edad y grandes ámbitos geográficos**

	1997	1998	1999	2000	2001	2002	2003	2004	2005	2006	2007
<b>Ambos sexos</b>											
Total	2,851	2,876	2,952	2,982	2,949	2,954	2,958	3,013	3,027	3,059	3,043
Área metropolitana	2,822	2,850	2,930	2,953	2,922	2,930	2,926	2,982	3,003	3,033	3,015
Madrid	2,760	2,784	2,852	2,862	2,829	2,841	2,836	2,888	2,890	2,924	2,891
Corona metropolitana	3,032	3,072	3,191	3,246	3,208	3,200	3,195	3,251	3,326	3,343	3,352
Norte	3,022	3,019	3,152	3,362	3,310	3,182	3,300	3,299	3,361	3,379	3,395
Sur	2,998	3,087	3,230	3,315	3,231	3,260	3,260	3,291	3,392	3,417	3,456
Este	3,167	3,163	3,296	3,224	3,235	3,221	3,083	3,170	3,243	3,255	3,254
Oeste	2,950	2,934	2,929	2,953	3,012	2,975	3,073	3,200	3,212	3,201	3,113
Municipios no metropolitanos	3,044	3,078	3,149	3,247	3,181	3,159	3,210	3,249	3,218	3,264	3,266
<b>Menores de 1 año</b>	2,620	2,842	2,628	3,067	2,994	2,920	2,644	2,756	2,786	2,799	3,148
Área metropolitana	2,600	2,897	2,650	3,049	3,013	2,907	2,607	2,708	2,826	2,780	3,133
Madrid	2,514	2,769	2,654	2,990	2,980	2,658	2,568	2,482	2,716	2,725	3,000
Corona metropolitana	2,780	3,220	2,644	3,148	3,066	3,481	2,677	3,109	2,984	2,852	3,345
Norte	2,600	3,286	2,500	2,400	2,667	5,200	2,111	3,167	2,200	2,000	3,200
Sur	2,677	3,500	2,526	3,355	2,880	3,458	2,633	3,242	3,367	2,833	3,100
Este	2,833	2,900	2,929	3,190	3,429	3,118	2,929	2,688	2,538	2,778	4,000
Oeste	3,250	3,000	2,500	2,250	3,188	3,167	2,917	3,333	2,846	3,200	3,417
Municipios no metropolitanos	2,813	2,231	2,429	3,286	2,824	3,067	2,848	3,032	2,474	2,913	3,333
<b>De 1 a 14</b>	2,719	2,721	2,776	3,045	2,682	2,925	2,843	2,464	2,813	2,753	2,729
Área metropolitana	2,699	2,687	2,786	2,904	2,699	2,979	2,916	2,402	2,846	2,761	2,784
Madrid	2,695	2,786	2,778	2,774	2,740	3,065	2,915	2,442	2,959	2,837	2,745
Corona metropolitana	2,705	2,558	2,800	3,250	2,651	2,813	2,917	2,343	2,655	2,625	2,826
Norte	2,250	2,429	2,000	3,333	2,700	3,000	3,667	2,250	2,500	4,000	2,750
Sur	2,600	2,421	2,714	3,667	2,706	3,000	2,750	2,118	2,615	2,625	3,000
Este	2,545	2,917	3,500	3,111	2,818	2,714	3,125	2,889	2,714	2,143	3,000
Oeste	4,200	2,400	2,250	2,500	2,000	2,556	2,778	2,200	3,000	2,500	2,300
Municipios no metropolitanos	2,833	3,000	2,667	3,733	2,588	2,538	2,625	3,000	2,667	2,667	2,200
<b>De 15 a 44</b>	2,668	2,645	2,641	2,718	2,644	2,656	2,655	2,693	2,579	2,633	2,580
Área metropolitana	2,659	2,606	2,627	2,696	2,621	2,651	2,625	2,680	2,565	2,621	2,575
Madrid	2,612	2,517	2,499	2,597	2,552	2,570	2,529	2,542	2,476	2,546	2,413
Corona metropolitana	2,764	2,779	2,870	2,897	2,764	2,815	2,815	2,898	2,730	2,748	2,842
Norte	2,500	2,722	2,618	3,086	2,721	2,855	3,000	2,902	2,855	2,712	2,714
Sur	2,772	2,757	2,880	2,824	2,752	2,830	2,721	2,849	2,784	2,697	2,926
Este	2,838	2,855	3,075	2,981	2,813	2,781	2,912	2,903	2,589	2,866	2,848
Oeste	2,836	2,759	2,653	2,797	2,762	2,783	2,821	3,115	2,742	2,702	2,645
Municipios no metropolitanos	2,762	2,995	2,762	2,950	2,840	2,706	2,883	2,788	2,671	2,715	2,615
<b>De 45 a 64</b>	2,711	2,751	2,786	2,813	2,774	2,764	2,778	2,777	2,825	2,813	2,769
Área metropolitana	2,696	2,738	2,770	2,800	2,763	2,757	2,760	2,752	2,815	2,793	2,749
Madrid	2,629	2,647	2,689	2,672	2,642	2,624	2,619	2,635	2,676	2,613	2,571
Corona metropolitana	2,858	2,942	2,948	3,073	2,997	2,985	3,009	2,951	3,050	3,101	3,045
Norte	2,927	2,924	3,064	3,182	3,140	2,855	3,044	3,218	3,040	3,232	3,169
Sur	2,803	2,911	2,909	3,090	3,003	3,039	3,022	2,972	3,058	3,162	3,146
Este	2,981	3,026	3,019	3,019	3,063	2,979	2,943	2,747	3,002	3,000	2,895
Oeste	2,811	2,946	2,866	2,978	2,669	2,861	3,056	3,005	3,127	2,915	2,772
Municipios no metropolitanos	2,889	2,897	2,962	2,962	2,893	2,836	2,954	2,996	2,911	2,987	2,937
<b>De 65 a 84</b>	2,873	2,904	2,982	3,005	2,967	2,975	2,985	3,049	3,052	3,074	3,072
Área metropolitana	2,853	2,881	2,960	2,975	2,939	2,944	2,955	3,013	3,025	3,051	3,045
Madrid	2,788	2,809	2,866	2,876	2,835	2,847	2,851	2,895	2,887	2,934	2,894
Corona metropolitana	3,096	3,149	3,305	3,333	3,298	3,275	3,301	3,393	3,461	3,417	3,482
Norte	3,003	3,086	3,198	3,405	3,383	3,167	3,389	3,340	3,478	3,468	3,456
Sur	3,060	3,164	3,358	3,406	3,332	3,336	3,392	3,454	3,548	3,473	3,585
Este	3,264	3,248	3,368	3,300	3,287	3,330	3,155	3,309	3,388	3,302	3,358
Oeste	3,027	3,000	3,082	3,056	3,110	3,018	3,162	3,361	3,242	3,364	3,334
Municipios no metropolitanos	3,075	3,127	3,182	3,292	3,232	3,246	3,235	3,345	3,277	3,272	3,295
<b>De 85 y más</b>	2,905	2,920	3,033	3,060	3,044	3,047	3,041	3,109	3,132	3,195	3,165
Área metropolitana	2,877	2,896	3,008	3,028	3,014	3,024	3,002	3,084	3,104	3,162	3,130
Madrid	2,805	2,838	2,941	2,949	2,926	2,942	2,928	3,008	3,009	3,055	3,032
Corona metropolitana	3,157	3,130	3,272	3,309	3,332	3,329	3,261	3,339	3,437	3,532	3,460
Norte	3,265	3,059	3,297	3,470	3,441	3,443	3,394	3,393	3,497	3,468	3,571
Sur	3,177	3,218	3,393	3,473	3,405	3,432	3,387	3,406	3,518	3,690	3,584
Este	3,291	3,247	3,467	3,318	3,392	3,365	3,117	3,349	3,365	3,509	3,446
Oeste	2,912	2,874	2,852	2,869	3,061	3,010	3,034	3,139	3,285	3,217	3,071
Municipios no metropolitanos	3,108	3,094	3,226	3,303	3,265	3,214	3,320	3,285	3,343	3,430	3,425

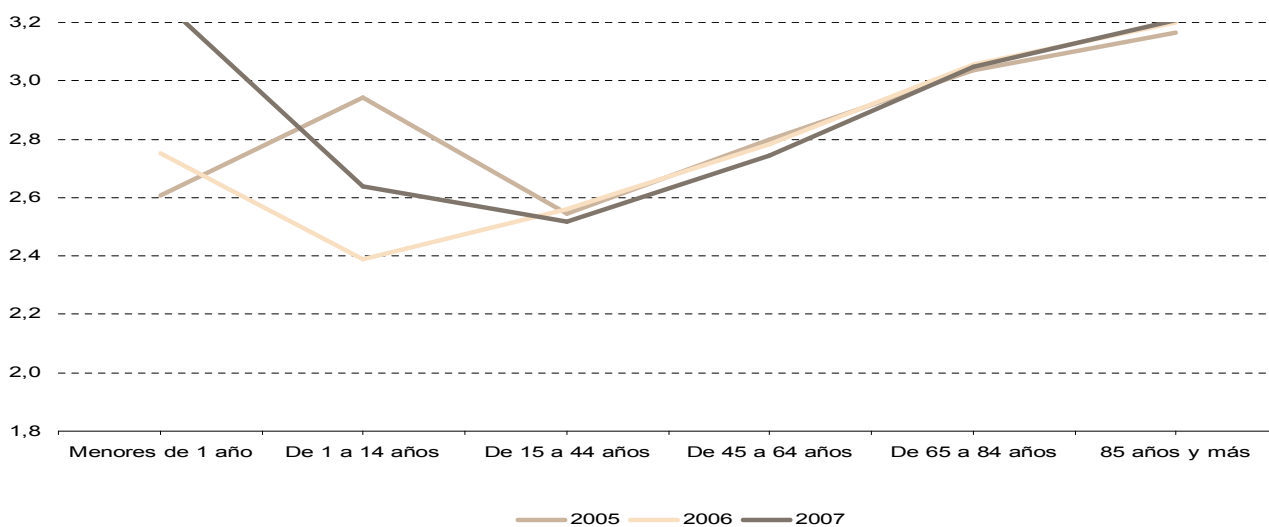
**3. Media de diagnósticos de las defunciones de residentes inscritos en la Comunidad de Madrid  
(excepto fallecidos antes de 24 horas), por sexo y grandes grupos de edad y grandes ámbitos geográficos (Cont.)**

	1997	1998	1999	2000	2001	2002	2003	2004	2005	2006	2007
<b>Hombres</b>											
Total	2,800	2,859	2,918	2,949	2,908	2,903	2,913	2,971	2,990	3,005	2,998
Área metropolitana	2,780	2,833	2,896	2,923	2,882	2,876	2,883	2,936	2,968	2,984	2,976
Madrid	2,724	2,765	2,813	2,835	2,787	2,782	2,780	2,841	2,846	2,877	2,845
Corona metropolitana	2,962	3,047	3,158	3,194	3,167	3,144	3,165	3,186	3,295	3,263	3,298
Norte	2,941	3,031	3,162	3,220	3,232	3,105	3,259	3,233	3,329	3,351	3,356
Sur	2,925	3,033	3,164	3,251	3,153	3,192	3,216	3,219	3,361	3,326	3,362
Este	3,054	3,111	3,220	3,182	3,225	3,163	3,063	3,085	3,182	3,169	3,212
Oeste	2,971	3,002	3,010	2,959	3,065	2,944	3,059	3,204	3,220	3,103	3,149
Municipios no metropolitanos	2,996	3,105	3,121	3,187	3,135	3,134	3,153	3,246	3,165	3,175	3,175
Menores de 1 año	2,511	2,822	2,712	3,118	3,067	2,850	2,655	2,852	2,606	2,750	3,277
Área metropolitana	2,549	2,890	2,742	3,125	3,074	2,838	2,612	2,845	2,591	2,679	3,256
Madrid	2,475	2,810	2,622	3,077	3,068	2,528	2,536	2,552	2,436	2,761	3,118
Corona metropolitana	2,739	3,071	3,000	3,194	3,086	3,515	2,765	3,389	2,848	2,571	3,436
Norte	3,000	3,400	2,500	2,667	3,000	4,000	2,000	3,250	2,000	2,500	3,250
Sur	2,500	3,385	3,125	3,125	2,714	3,667	3,000	3,316	3,250	2,364	3,143
Este	2,600	3,000	3,167	3,467	4,000	3,333	2,556	3,500	2,500	2,500	4,667
Oeste	4,000	1,750	2,800	2,500	2,889	3,200	3,250	3,600	2,571	3,000	3,375
Municipios no metropolitanos	2,125	2,200	2,429	3,000	3,000	3,000	2,938	2,895	2,833	3,133	3,455
De 1 a 14	2,708	2,538	2,897	3,000	2,603	2,803	2,803	2,453	2,942	2,389	2,638
Área metropolitana	2,633	2,456	2,907	2,872	2,667	2,850	2,939	2,326	2,976	2,485	2,667
Madrid	2,568	2,536	3,000	2,697	2,923	2,902	2,806	2,571	3,129	2,318	2,478
Corona metropolitana	2,739	2,379	2,762	3,286	2,400	2,737	3,167	1,944	2,545	2,818	2,821
Norte	2,250	2,333	2,000	3,000	3,143	3,000	5,000	1,667	2,000	7,000	3,000
Sur	2,250	2,467	2,833	3,667	2,000	2,714	2,875	1,800	2,500	3,000	2,700
Este	2,714	2,286	3,000	3,250	2,500	2,667	3,250	3,000	3,000	2,500	3,444
Oeste	4,250	2,250	2,500	2,500	1,500	2,750	2,750	2,000	2,500	1,750	2,143
Municipios no metropolitanos	3,083	3,125	2,750	3,600	2,333	2,545	2,412	3,286	2,800	1,333	2,429
De 15 a 44	2,592	2,607	2,592	2,676	2,571	2,621	2,594	2,654	2,543	2,560	2,516
Área metropolitana	2,593	2,565	2,580	2,659	2,545	2,603	2,553	2,639	2,536	2,548	2,513
Madrid	2,563	2,460	2,435	2,568	2,482	2,526	2,459	2,495	2,465	2,486	2,385
Corona metropolitana	2,659	2,768	2,856	2,858	2,677	2,755	2,741	2,877	2,676	2,649	2,717
Norte	2,313	2,792	2,600	3,020	2,814	2,634	2,703	2,736	2,882	2,514	2,370
Sur	2,661	2,733	2,857	2,711	2,639	2,737	2,724	2,857	2,650	2,687	2,774
Este	2,735	2,863	3,027	3,010	2,742	2,778	2,822	2,881	2,634	2,708	2,886
Oeste	2,872	2,576	2,700	2,946	2,568	2,919	2,667	3,200	2,711	2,417	2,480
Municipios no metropolitanos	2,583	2,986	2,694	2,846	2,809	2,782	2,915	2,764	2,584	2,636	2,536
De 45 a 64	2,681	2,726	2,766	2,792	2,721	2,756	2,759	2,742	2,798	2,784	2,742
Área metropolitana	2,666	2,709	2,751	2,779	2,701	2,743	2,737	2,710	2,793	2,768	2,724
Madrid	2,594	2,620	2,666	2,660	2,572	2,593	2,585	2,595	2,659	2,571	2,526
Corona metropolitana	2,830	2,899	2,938	3,023	2,943	2,984	2,985	2,896	3,010	3,097	3,040
Norte	2,970	2,992	3,229	3,020	3,223	2,876	3,063	3,168	2,882	3,244	3,190
Sur	2,769	2,875	2,868	3,028	2,919	3,041	3,001	2,895	3,043	3,151	3,118
Este	2,897	2,896	2,973	2,991	3,017	2,935	2,921	2,743	2,969	3,012	2,911
Oeste	2,869	2,931	2,911	3,070	2,636	2,910	2,958	2,959	3,074	2,868	2,773
Municipios no metropolitanos	2,857	2,908	2,923	2,928	2,925	2,872	2,958	3,022	2,842	2,919	2,882
De 65 a 84	2,846	2,902	2,957	2,991	2,949	2,930	2,950	3,035	3,038	3,057	3,047
Área metropolitana	2,827	2,875	2,932	2,961	2,925	2,895	2,924	2,996	3,011	3,037	3,017
Madrid	2,769	2,802	2,844	2,869	2,818	2,804	2,814	2,878	2,864	2,931	2,868
Corona metropolitana	3,051	3,146	3,260	3,295	3,303	3,210	3,285	3,367	3,454	3,360	3,429
Norte	2,976	3,105	3,190	3,280	3,257	3,125	3,396	3,297	3,502	3,451	3,390
Sur	3,014	3,131	3,273	3,392	3,323	3,250	3,343	3,419	3,539	3,412	3,493
Este	3,199	3,242	3,345	3,270	3,324	3,313	3,160	3,293	3,332	3,227	3,322
Oeste	3,014	3,080	3,108	2,965	3,229	2,933	3,194	3,377	3,299	3,313	3,399
Municipios no metropolitanos	3,041	3,176	3,192	3,273	3,172	3,235	3,163	3,371	3,257	3,236	3,290
De 85 y más	2,908	2,971	3,067	3,064	3,075	3,059	3,060	3,113	3,163	3,199	3,209
Área metropolitana	2,871	2,946	3,044	3,039	3,044	3,039	3,017	3,087	3,132	3,168	3,192
Madrid	2,797	2,883	2,958	2,959	2,946	2,936	2,926	3,023	3,016	3,054	3,089
Corona metropolitana	3,154	3,197	3,374	3,317	3,397	3,423	3,323	3,293	3,541	3,528	3,530
Norte	3,240	3,050	3,342	3,416	3,371	3,570	3,352	3,407	3,678	3,505	3,858
Sur	3,216	3,218	3,518	3,479	3,418	3,552	3,484	3,420	3,648	3,650	3,593
Este	3,165	3,360	3,375	3,282	3,497	3,370	3,142	3,071	3,377	3,529	3,448
Oeste	2,946	3,073	3,037	2,890	3,250	3,016	3,021	3,120	3,362	3,155	3,184
Municipios no metropolitanos	3,158	3,153	3,239	3,262	3,309	3,209	3,367	3,301	3,407	3,420	3,328

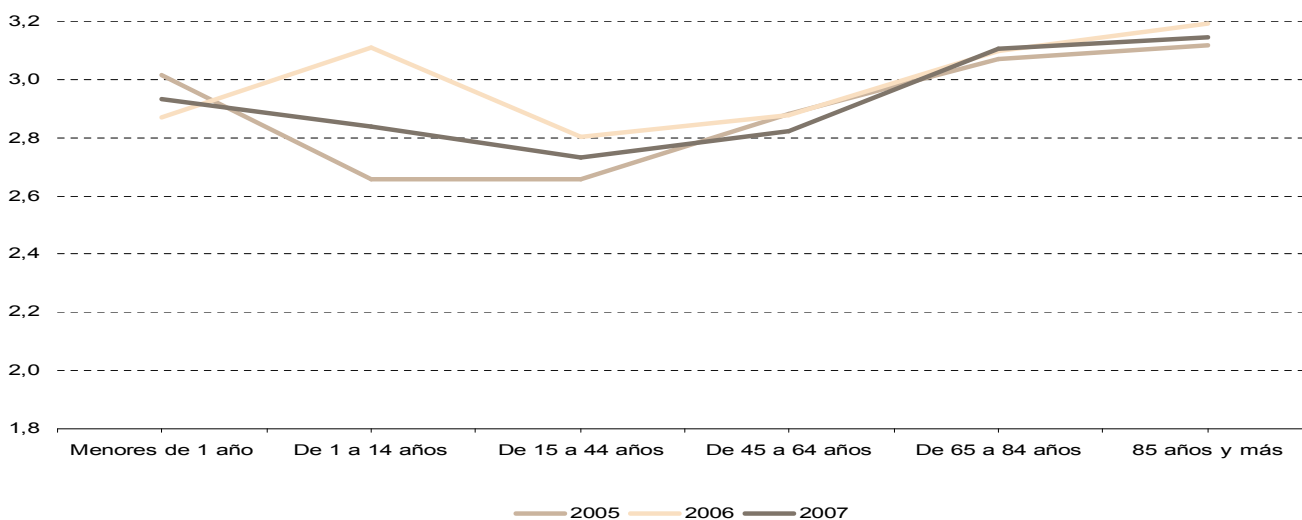
**3. Media de diagnósticos de las defunciones de residentes inscritos en la Comunidad de Madrid  
(excepto fallecidos antes de 24 horas), por sexo y grandes grupos de edad y grandes ámbitos geográficos (Concl.)**

	1997	1998	1999	2000	2001	2002	2003	2004	2005	2006	2007
<b>Mujeres</b>											
Total	2,891	2,888	2,988	3,018	2,993	3,008	3,005	3,055	3,064	3,114	3,089
Área metropolitana	2,868	2,869	2,966	2,985	2,965	2,987	2,971	3,029	3,037	3,084	3,054
Madrid	2,798	2,804	2,891	2,891	2,874	2,902	2,891	2,933	2,934	2,971	2,934
Corona metropolitana	3,116	3,103	3,228	3,306	3,255	3,266	3,230	3,327	3,361	3,437	3,416
Norte	3,102	3,006	3,140	3,524	3,394	3,271	3,345	3,374	3,393	3,407	3,437
Sur	3,095	3,159	3,313	3,397	3,331	3,345	3,318	3,381	3,429	3,535	3,575
Este	3,304	3,232	3,392	3,274	3,247	3,297	3,108	3,278	3,315	3,373	3,303
Oeste	2,930	2,872	2,866	2,947	2,969	3,002	3,085	3,197	3,205	3,277	3,078
Municipios no metropolitanos	3,090	3,051	3,176	3,305	3,227	3,185	3,266	3,251	3,274	3,351	3,361
<b>Menores de 1 año</b>	2,741	2,877	2,531	3,012	2,889	3,027	2,629	2,621	3,014	2,868	2,934
Área metropolitana	2,658	2,907	2,544	2,961	2,923	3,015	2,600	2,520	3,164	2,917	2,950
Madrid	2,565	2,707	2,697	2,902	2,846	2,854	2,612	2,383	3,182	2,676	2,854
Corona metropolitana	2,815	3,538	2,333	3,080	3,038	3,421	2,581	2,750	3,143	3,231	3,158
Norte	2,500	3,000	2,500	2,000	2,000	5,500	2,250	3,000	2,333	1,500	3,000
Sur	2,824	4,000	2,091	3,600	3,091	2,833	2,214	3,143	3,500	3,231	3,000
Este	4,000	2,750	2,750	2,500	2,667	2,875	3,600	1,875	2,600	3,750	3,200
Oeste	2,800	4,250	1,000	2,000	3,571	3,000	2,750	3,000	3,167	3,429	3,500
Municipios no metropolitanos	3,500	2,333	2,429	3,444	2,571	3,143	2,765	3,250	2,308	2,500	2,000
<b>De 1 a 14</b>	2,735	2,978	2,633	3,129	2,787	3,167	2,885	2,477	2,659	3,108	2,837
Área metropolitana	2,791	3,000	2,636	2,962	2,738	3,206	2,891	2,488	2,694	3,029	2,913
Madrid	2,909	3,036	2,533	2,900	2,542	3,381	3,036	2,292	2,667	3,381	2,964
Corona metropolitana	2,667	2,929	2,857	3,167	3,000	2,923	2,667	2,765	2,722	2,462	2,833
Norte	2,250	2,500	0,000	4,000	1,667	3,000	1,000	4,000	2,600	2,500	2,500
Sur	2,833	2,250	2,556	0,000	3,714	3,286	2,625	2,571	2,714	2,250	3,429
Este	2,250	3,800	4,333	3,000	3,200	2,750	3,000	2,857	2,600	2,000	2,333
Oeste	4,000	3,000	2,000	0,000	2,333	1,000	2,800	2,500	4,000	4,000	2,667
Municipios no metropolitanos	2,333	2,750	2,600	4,000	3,200	2,500	2,867	2,333	2,500	4,000	1,667
<b>De 15 a 44</b>	2,856	2,738	2,758	2,813	2,814	2,741	2,792	2,783	2,656	2,802	2,733
Área metropolitana	2,823	2,707	2,739	2,779	2,803	2,766	2,787	2,774	2,623	2,786	2,716
Madrid	2,734	2,658	2,651	2,669	2,722	2,673	2,688	2,655	2,502	2,677	2,475
Corona metropolitana	3,017	2,809	2,904	2,974	2,959	2,974	2,978	2,942	2,831	2,987	3,149
Norte	2,950	2,526	2,652	3,263	2,500	3,286	3,550	3,207	2,810	3,045	3,375
Sur	3,065	2,809	2,931	3,057	3,023	3,075	2,713	2,829	3,036	2,722	3,338
Este	3,038	2,821	3,229	2,929	2,976	2,793	3,063	2,943	2,489	3,361	2,774
Oeste	2,750	3,048	2,545	2,593	3,038	2,565	3,211	3,000	2,786	3,190	3,333
Municipios no metropolitanos	3,159	3,019	2,927	3,238	2,905	2,519	2,821	2,852	2,918	2,917	2,905
<b>De 45 a 64</b>	2,779	2,809	2,829	2,860	2,892	2,783	2,820	2,853	2,882	2,876	2,822
Área metropolitana	2,764	2,805	2,811	2,845	2,899	2,788	2,810	2,841	2,863	2,847	2,796
Madrid	2,704	2,706	2,741	2,698	2,791	2,689	2,685	2,715	2,711	2,699	2,654
Corona metropolitana	2,933	3,050	2,970	3,196	3,121	2,987	3,070	3,082	3,143	3,110	3,057
Norte	2,843	2,765	2,709	3,543	2,983	2,800	3,000	3,333	3,455	3,211	3,121
Sur	2,895	3,005	3,004	3,240	3,216	3,036	3,082	3,162	3,095	3,187	3,209
Este	3,200	3,386	3,128	3,090	3,172	3,101	2,992	2,759	3,071	2,969	2,864
Oeste	2,639	2,979	2,792	2,730	2,736	2,754	3,254	3,094	3,242	2,987	2,770
Municipios no metropolitanos	2,966	2,865	3,063	3,058	2,817	2,733	2,943	2,944	3,079	3,171	3,063
<b>De 65 a 84</b>	2,908	2,906	3,014	3,025	2,993	3,035	3,031	3,066	3,071	3,097	3,107
Área metropolitana	2,886	2,888	2,996	2,993	2,958	3,009	2,995	3,037	3,044	3,069	3,084
Madrid	2,813	2,819	2,895	2,886	2,858	2,905	2,900	2,919	2,916	2,938	2,930
Corona metropolitana	3,154	3,154	3,361	3,384	3,291	3,359	3,324	3,429	3,471	3,499	3,561
Norte	3,035	3,064	3,208	3,606	3,549	3,230	3,377	3,397	3,448	3,492	3,554
Sur	3,122	3,211	3,468	3,426	3,345	3,448	3,463	3,499	3,561	3,567	3,728
Este	3,338	3,256	3,398	3,340	3,241	3,351	3,149	3,335	3,465	3,416	3,408
Oeste	3,042	2,911	3,057	3,157	2,988	3,122	3,126	3,342	3,164	3,415	3,244
Municipios no metropolitanos	3,113	3,070	3,171	3,317	3,311	3,260	3,326	3,312	3,305	3,313	3,302
<b>De 85 y más</b>	2,904	2,894	3,016	3,058	3,028	3,041	3,032	3,108	3,117	3,193	3,145
Área metropolitana	2,880	2,872	2,990	3,022	2,999	3,017	2,995	3,082	3,091	3,160	3,100
Madrid	2,809	2,816	2,933	2,945	2,916	2,945	2,929	3,002	3,005	3,056	3,005
Corona metropolitana	3,158	3,097	3,220	3,306	3,299	3,284	3,230	3,362	3,388	3,535	3,425
Norte	3,275	3,063	3,277	3,493	3,474	3,383	3,414	3,386	3,413	3,453	3,438
Sur	3,157	3,217	3,322	3,470	3,399	3,370	3,331	3,398	3,456	3,711	3,579
Este	3,366	3,193	3,518	3,336	3,331	3,363	3,104	3,493	3,360	3,496	3,445
Oeste	2,897	2,783	2,775	2,859	2,980	3,008	3,038	3,146	3,253	3,240	3,025
Municipios no metropolitanos	3,083	3,063	3,219	3,322	3,243	3,216	3,298	3,278	3,315	3,435	3,471

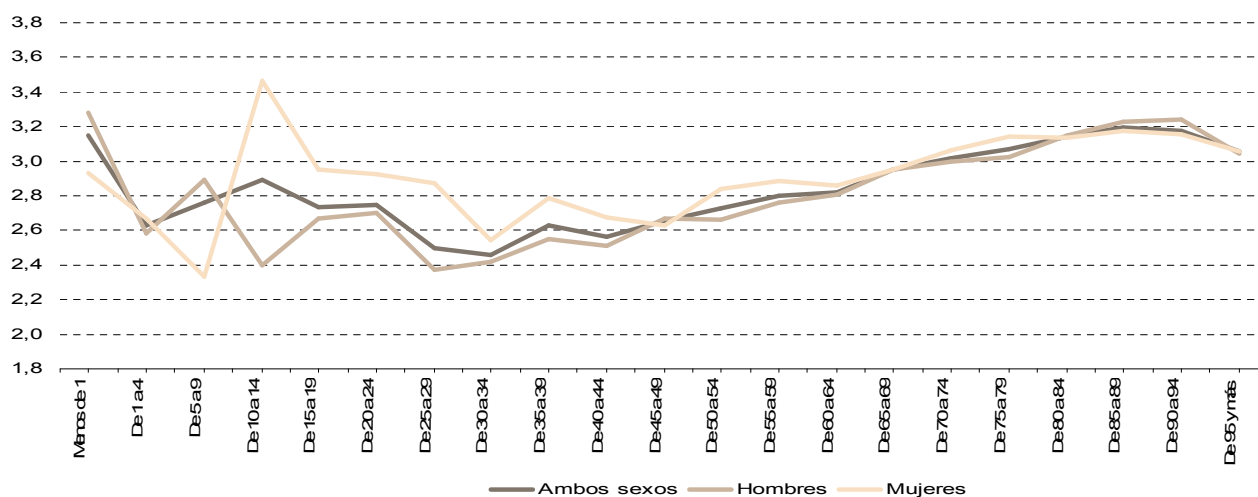
**Media de diagnósticos por defunción por grandes grupos de edad para hombres. 2007**



**Media de diagnósticos por defunción por grandes grupos de edad para mujeres. 2007**



**Media de diagnósticos por defunción por grupos de edad quinquenales. 2007**



**4. Diagnósticos de las defunciones de residentes inscritos en la Comunidad de Madrid (excepto fallecidos antes de 24 horas)  
por sexo y grandes grupos de causas de la CIE 10, según tipo de mención**

	2002		2003		2004		2005		2006		2007	
	Cbd	Tdm	Cbd	Tdm	Cbd	Tdm	Cbd	Tdm	Cbd	Tdm	Cbd	Tdm
<b>Ambos sexos</b>												
Total	37.520	110.762	39.509	116.790	38.554	116.058	39.101	118.248	38.127	116.381	39.683	120.668
I. Enfermedades infecciosas y parasitarias	734	3.228	818	3.549	788	3.363	778	3.646	769	3.852	801	4.033
II. Tumores	10.995	15.609	11.389	16.264	11.177	16.024	11.283	16.368	11.480	16.584	11.598	16.747
III. Enf.sangre y órg.hematopoy. y trastorno mec.inmunidad	133	702	115	734	120	779	121	757	130	821	130	823
IV. Enf.endocrinas, nutricionales y metabólicas	848	3.291	902	3.565	838	3.539	838	3.544	720	3.447	764	3.652
V. Trastornos mentales y del comportamiento	1.021	2.120	1.113	2.261	1.011	2.205	944	2.043	896	2.029	821	1.796
VI-VIII.Enf. sist. nervioso y órg. de los sentidos	1.199	2.590	1.432	3.059	1.441	3.112	1.524	3.216	1.452	3.301	1.570	3.261
IX. Enfermedades del sistema circulatorio	11.484	22.031	11.614	22.996	11.510	23.013	11.212	22.661	10.822	22.257	11.138	22.714
X. Enfermedades del sistema respiratorio	5.036	13.097	5.708	14.509	5.145	13.512	6.063	15.053	5.418	14.071	6.114	15.254
XI. Enfermedades del sistema digestivo	2.057	4.609	2.187	4.964	2.106	4.854	2.027	4.794	2.087	4.611	2.110	4.774
XII. Enfermedades de la piel y tejido subcutáneo	110	496	95	489	112	516	91	494	117	533	125	522
XIII.Enf. sist. osteomuscular y tejido conjuntivo	239	794	261	828	273	914	257	841	257	758	260	696
XIV. Enfermedades del sistema genitourinario	1.012	3.228	1.078	3.255	983	3.202	1.036	3.360	1.097	3.465	1.201	3.723
XV. Embarazo, parto y puerperio	2	7	2	4	4	4	2	4	0	0	2	3
XVI. Ciertas afecciones en el periodo perinatal	74	275	84	275	83	269	65	223	64	223	65	284
XVII.Malform.cong., deform. y anomalías cromosómicas	117	183	119	173	121	179	114	172	91	139	108	170
XVIII.Signos, sint. y estados morbosos mal definidos	1.327	33.600	1.409	34.843	1.393	34.325	1.531	35.483	1.563	34.713	1.728	36.593
XX. Causas ext.de traumatismos y envenenamientos	1.132	2.050	1.183	2.124	1.449	2.780	1.215	2.349	1.164	2.308	1.148	2.276
Traumatismos y envenenamientos	0	1.891	0	1.966	0	2.474	0	2.238	0	2.266	0	2.316
Atención médica y quirúrgica sin complicación	0	961	0	932	0	994	0	1.002	0	1.003	0	1.031
<b>Hombres</b>												
Total	19.246	55.819	20.052	58.360	19.459	57.752	19.753	59.014	19.284	57.814	20.033	60.021
I. Enfermedades infecciosas y parasitarias	458	1.731	446	1.780	461	1.752	436	1.794	434	1.946	409	2.055
II. Tumores	6.719	9.421	6.929	9.803	6.689	9.529	6.763	9.782	6.923	9.877	7.004	10.004
III. Enf.sangre y órg.hematopoy. y trastorno mec.inmunidad	60	316	41	326	50	343	50	343	44	341	52	377
IV. Enf.endocrinas, nutricionales y metabólicas	324	1.351	328	1.478	316	1.472	323	1.526	267	1.439	296	1.557
V. Trastornos mentales y del comportamiento	316	722	303	740	285	757	277	705	246	680	248	634
VI-VIII.Enf. sist. nervioso y órg. de los sentidos	457	1.088	548	1.295	524	1.248	572	1.317	552	1.350	598	1.329
IX. Enfermedades del sistema circulatorio	4.798	9.460	4.927	9.857	4.968	10.127	4.790	9.863	4.672	9.563	4.770	9.897
X. Enfermedades del sistema respiratorio	2.865	7.278	3.118	7.933	2.763	7.302	3.220	8.132	2.742	7.401	3.203	8.105
XI. Enfermedades del sistema digestivo	1.045	2.430	1.130	2.645	1.083	2.605	1.038	2.550	1.075	2.479	1.070	2.560
XII. Enfermedades de la piel y tejido subcutáneo	33	156	28	151	32	186	22	147	37	177	33	156
XIII.Enf. sist. osteomuscular y tejido conjuntivo	75	231	79	225	71	254	95	268	84	229	82	216
XIV. Enfermedades del sistema genitourinario	477	1.641	504	1.645	434	1.599	489	1.753	503	1.747	538	1.862
XV. Embarazo, parto y puerperio	41	150	48	162	54	178	32	113	33	119	39	182
XVI. Ciertas afecciones en el periodo perinatal	65	91	66	96	69	95	61	83	55	81	69	108
XVII.Malform.cong., deform. y anomalías cromosómicas	736	16.702	744	17.126	758	16.705	805	17.396	874	17.182	927	17.889
XVIII.Signos, sint. y estados morbosos mal definidos	777	1.383	813	1.419	902	1.697	780	1.442	743	1.423	695	1.310
XX. Causas ext.de traumatismos y envenenamientos	0	1.117	0	1.145	0	1.338	0	1.212	0	1.224	0	1.200
Traumatismos y envenenamientos	0	551	0	534	0	565	0	588	0	556	0	580
Atención médica y quirúrgica sin complicación												
<b>Mujeres</b>												
Total	18.274	54.943	19.457	58.430	19.095	58.306	19.348	59.234	18.843	58.567	19.650	60.647
I. Enfermedades infecciosas y parasitarias	276	1.497	372	1.769	327	1.611	342	1.852	335	1.906	392	1.978
II. Tumores	4.276	6.188	4.460	6.461	4.488	6.495	4.520	6.586	4.557	6.707	4.594	6.743
III. Enf.sangre y órg.hematopoy. y trastorno mec.inmunidad	73	386	74	408	70	436	71	414	86	480	78	446
IV. Enf.endocrinas, nutricionales y metabólicas	524	1.940	574	2.087	522	2.067	515	2.018	453	2.008	468	2.095
V. Trastornos mentales y del comportamiento	705	1.398	810	1.521	726	1.448	667	1.338	650	1.349	573	1.162
VI-VIII.Enf. sist. nervioso y órg. de los sentidos	742	1.502	884	1.764	917	1.864	952	1.899	900	1.951	972	1.932
IX. Enfermedades del sistema circulatorio	6.686	12.571	6.687	13.139	6.542	12.886	6.422	12.798	6.150	12.694	6.368	12.817
X. Enfermedades del sistema respiratorio	2.171	5.819	2.590	6.576	2.382	6.210	2.843	6.921	2.676	6.670	2.911	7.149
XI. Enfermedades del sistema digestivo	1.012	2.179	1.057	2.319	1.023	2.249	989	2.244	1.012	2.132	1.040	2.214
XII. Enfermedades de la piel y tejido subcutáneo	77	340	67	338	80	330	69	347	80	356	92	366
XIII.Enf. sist. osteomuscular y tejido conjuntivo	164	563	182	603	202	660	162	573	173	529	178	480
XIV. Enfermedades del sistema genitourinario	535	1.587	574	1.610	549	1.603	547	1.607	594	1.718	663	1.861
XV. Embarazo, parto y puerperio	2	7	2	4	4	4	2	4	0	0	2	3
XVI. Ciertas afecciones en el periodo perinatal	33	125	36	113	29	91	33	110	31	104	26	102
XVII.Malform.cong., deform. y anomalías cromosómicas	52	92	53	77	52	84	53	89	36	58	39	62
XVIII.Signos, sint. y estados morbosos mal definidos	591	16.898	665	17.717	635	17.620	726	18.087	689	17.531	801	18.704
XX. Causas ext.de traumatismos y envenenamientos	355	667	370	705	547	1.083	435	907	421	885	453	966
Traumatismos y envenenamientos	0	774	0	821	0	1.136	0	1.026	0	1.042	0	1.116
Atención médica y quirúrgica sin complicación	0	410	0	398	0	429	0	414	0	447	0	451

**5. Defunciones de residentes inscritos en la Comunidad de Madrid y número medio de diagnósticos (excepto fallecidos antes de 24 horas) por grupos quinquenales de edad según sexo y número de diagnósticos.**

	Defunciones por número de diagnósticos												Número medio de diagnósticos		
	Hombres						Mujeres						Ambos	Hombres	Mujeres
	Total	1	2	3	4	5 y +	Total	1	2	3	4	5 y +	Media	Media	Media
Total	20.033	1.227	8.595	5.135	2.304	2.772	19.650	711	8.504	5.042	2.485	2.908	3,043	2,998	3,089
Menos de 1	101	7	30	29	15	20	61	4	24	18	7	8	3,148	3,277	2,934
De 1 a 4	24	5	7	8	2	2	30	4	10	12	1	3	2,630	2,583	2,667
De 5 a 9	19	0	8	8	1	2	6	0	5	0	1	0	2,760	2,895	2,333
De 10 a 14	15	2	7	4	2	0	13	0	5	5	1	2	2,893	2,400	3,462
De 15 a 19	69	9	27	19	8	6	21	3	6	5	5	2	2,733	2,667	2,952
De 20 a 24	97	22	26	30	10	9	26	3	7	6	9	1	2,748	2,701	2,923
De 25 a 29	139	38	43	37	14	7	47	5	19	11	6	6	2,500	2,374	2,872
De 30 a 34	159	42	43	56	11	7	61	11	23	14	10	3	2,455	2,421	2,541
De 35 a 39	258	70	77	63	25	23	119	18	38	33	19	11	2,626	2,550	2,790
De 40 a 44	407	96	135	100	44	32	198	19	90	48	26	15	2,565	2,511	2,677
De 45 a 49	572	94	235	121	69	53	316	39	146	71	35	25	2,657	2,671	2,630
De 50 a 54	752	99	319	185	85	64	410	37	165	113	54	41	2,727	2,665	2,841
De 55 a 59	999	131	428	228	92	120	458	27	203	114	61	53	2,798	2,758	2,886
De 60 a 64	1.273	118	568	324	134	129	639	34	281	178	83	63	2,823	2,806	2,858
De 65 a 69	1.508	89	653	403	168	195	700	45	301	173	95	86	2,952	2,952	2,951
De 70 a 74	2.415	110	1.064	656	266	319	1.354	72	584	345	147	206	3,020	2,995	3,065
De 75 a 79	3.234	120	1.489	825	348	452	2.257	83	934	615	275	350	3,071	3,022	3,142
De 80 a 84	3.486	96	1.520	894	400	576	3.499	99	1.497	930	435	538	3,140	3,146	3,133
De 85 a 89	2.543	43	1.076	631	355	438	4.174	98	1.813	1.058	508	697	3,194	3,228	3,173
De 90 a 94	1.412	25	584	368	196	239	3.496	67	1.543	874	467	545	3,178	3,238	3,154
De 95 y más	551	11	256	146	59	79	1.765	43	810	419	240	253	3,055	3,044	3,059

**6. Defunciones de residentes inscritos en la Comunidad de Madrid (excepto fallecidos antes de 24 horas) por líneas del Boletín en que constan los diagnósticos según sexo y número de diagnósticos.**

	Ambos sexos						Hombres						Mujeres					
	Total	1	2	3	4	5 y +	Total	1	2	3	4	5 y +	Total	1	2	3	4	5 y +
Total	39.683	1.938	17.099	10.177	4.789	5.680	20.033	1.227	8.595	5.135	2.304	2.772	19.650	711	8.504	5.042	2.485	2.908
I	1.583	1.093	367	102	20	1	985	696	218	61	9	1	598	397	149	41	11	0
I+II	6.121	0	3.735	1.723	470	193	2.974	0	1.799	855	220	100	3.147	0	1.936	868	250	93
I+II+III	6.609	0	0	3.059	2.075	1.475	3.295	0	0	1.548	999	748	3.314	0	0	1.511	1.076	727
I+II+III+IV	3.193	0	0	0	536	2.657	1.529	0	0	0	259	1.270	1.664	0	0	0	277	1.387
I+II+IV	573	0	0	141	146	286	246	0	0	55	61	130	327	0	0	86	85	156
I+III	18.216	0	12.269	4.466	1.061	420	9.160	0	6.190	2.236	519	215	9.056	0	6.079	2.230	542	205
I+III+IV	1.185	0	0	285	352	548	559	0	0	142	162	255	626	0	0	143	190	293
I+IV	81	0	26	20	15	20	34	0	8	10	8	8	47	0	18	10	7	12
II	177	129	35	6	5	2	94	69	18	3	2	2	83	60	17	3	3	0
II+III	790	0	449	237	71	33	412	0	228	129	40	15	378	0	221	108	31	18
II+III+IV	59	0	0	10	8	41	34	0	0	4	5	25	25	0	0	6	3	16
II+IV	3	0	1	2	0	0	2	0	0	2	0	0	1	0	1	0	0	0
III	1.079	716	209	124	29	1	705	462	132	90	20	1	374	254	77	34	9	0
III+IV	13	0	7	2	1	3	4	0	2	0	0	2	9	0	5	2	1	1
IV	1	0	1	0	0	0	0	0	0	0	0	0	1	0	1	0	0	0



**7. Media de diagnósticos por cada defunción de residentes inscritos en la Comunidad de Madrid (excepto fallecidos antes de 24 horas ) por municipios, por ámbitos geográficos y por áreas de salud de residencia según grandes grupos de edad**

	Total	Menores de 1 año	De 1 a 14	De 15 a 44	De 45 a 64	De 65 a 84	De 85 y más
Total	3,043	3,148	2,729	2,580	2,769	3,072	3,165
Acebeda (La)	5,000	0,000	0,000	0,000	0,000	7,000	3,000
Ajalvir	3,667	0,000	0,000	0,000	3,250	5,250	2,500
Alameda del Valle	2,750	0,000	0,000	0,000	0,000	2,667	3,000
Álamo (El)	3,956	0,000	0,000	1,000	2,818	4,167	4,146
Alcalá de Henares	3,388	4,000	3,200	2,754	2,891	3,569	3,569
Alcobendas	3,409	1,000	2,667	2,656	3,165	3,447	3,675
Alcorcón	3,520	3,500	3,250	2,520	3,190	3,601	3,660
Aldea del Fresno	3,611	0,000	0,000	0,000	4,000	3,833	2,750
Algete	3,381	0,000	0,000	3,667	2,500	3,808	3,500
Alpedrete	3,408	0,000	0,000	3,000	2,625	3,286	3,895
Ambite	2,333	0,000	0,000	0,000	3,000	2,667	1,500
Anchuelo	3,000	0,000	0,000	0,000	2,000	3,333	3,000
Aranjuez	3,259	3,000	4,000	2,353	3,026	3,123	3,637
Arganda del Rey	2,942	2,667	4,000	2,714	2,520	2,818	3,366
Arroyomolinos	2,444	0,000	0,000	2,333	1,500	2,556	2,750
Atazar (El)	3,000	0,000	0,000	0,000	0,000	3,000	3,000
Batres	3,250	0,000	0,000	0,000	7,000	2,500	1,000
Becerril de la Sierra	3,000	0,000	0,000	2,000	2,800	3,091	3,143
Belmonte de Tajo	2,800	0,000	0,000	0,000	2,000	3,286	2,429
Berrueco (El)	3,222	0,000	0,000	0,000	0,000	3,333	3,167
Boadilla del Monte	3,091	3,429	0,000	2,667	2,800	3,224	2,962
Boalo (El)	4,190	6,000	0,000	0,000	4,500	3,923	4,400
Braojos	3,000	0,000	0,000	0,000	0,000	2,000	3,500
Brea de Tajo	2,200	0,000	0,000	0,000	0,000	2,500	2,000
Brunete	3,040	0,000	0,000	3,143	2,000	2,857	3,231
Buitrago del Lozoya	3,733	0,000	0,000	5,000	4,000	3,750	3,400
Bustarviejo	3,100	0,000	0,000	0,000	2,000	3,077	3,600
Cabanillas de la Sierra	3,200	0,000	0,000	0,000	0,000	3,333	3,000
Cabrera (La)	3,333	0,000	0,000	3,000	3,000	2,429	4,375
Cadalso de los Vidrios	3,000	0,000	0,000	3,000	3,500	3,176	2,750
Camarma de Esteruelas	3,000	0,000	0,000	2,667	2,833	3,875	2,000
Campo Real	3,375	0,000	0,000	4,333	3,250	2,900	3,714
Canencia	1,750	0,000	0,000	0,000	0,000	0,000	1,750
Carabaña	3,300	0,000	0,000	0,000	2,250	3,625	3,500
Casarrubuelos	3,111	0,000	0,000	2,500	2,333	2,667	8,000
Cenicientos	3,000	0,000	0,000	0,000	3,000	2,500	3,214
Cercedilla	3,100	0,000	0,000	2,500	2,500	3,074	3,353
Cervera de Buitrago	2,000	0,000	0,000	0,000	0,000	2,000	0,000
Ciempozuelos	3,253	0,000	0,000	2,333	2,864	3,397	3,343
Cobefía	3,613	0,000	0,000	1,500	4,000	4,077	3,429
Colmenar de Oreja	3,375	0,000	0,000	2,000	3,000	3,231	3,810
Colmenar del Arroyo	3,625	0,000	0,000	3,000	0,000	3,000	4,071
Colmenar Viejo	3,256	2,500	3,000	1,818	3,344	3,351	3,325
Colmenarejo	2,692	0,000	2,000	4,000	2,667	2,933	2,000
Collado-Mediano	3,105	0,000	0,000	3,000	4,000	2,909	3,250
Collado Villalba	3,231	5,000	0,000	2,929	3,049	3,289	3,247
Corpa	5,000	0,000	0,000	0,000	0,000	0,000	5,000
Coslada	3,078	12,000	2,000	2,677	2,800	3,113	3,315
Cubas de la Sagra	3,304	0,000	0,000	2,000	1,500	3,500	3,625
Chapinería	4,176	0,000	0,000	0,000	3,000	4,778	3,800
Chinchón	3,630	0,000	0,000	1,500	3,000	3,522	4,000
Daganzo de Arriba	3,294	0,000	0,000	3,000	5,000	3,300	2,500
Escorial (El)	3,494	0,000	2,000	3,500	3,182	3,730	3,389
Estremera	2,353	0,000	0,000	2,000	2,500	2,143	2,571
Fresnedillas de la Oliva	5,250	0,000	0,000	0,000	0,000	7,000	3,500
Fresno de Torote	3,000	0,000	0,000	0,000	2,333	2,500	4,500

**7. Media de diagnósticos por cada defunción de residentes inscritos en la Comunidad de Madrid  
(excepto fallecidos antes de 24 horas ) por municipios, por ámbitos geográficos y por áreas de salud de residencia  
según grandes grupos de edad (Cont.)**

	Total	Menores de 1 año	De 1 a 14	De 15 a 44	De 45 a 64	De 65 a 84	De 85 y más
Fuenlabrada	3,481	2,000	2,500	2,608	3,110	3,829	3,612
Fuente el Saz de Jarama	3,133	0,000	0,000	0,000	2,800	3,176	3,250
Fuentidueña de Tajo	3,417	0,000	0,000	0,000	3,000	3,500	3,600
Galapagar	3,222	0,000	0,000	3,000	3,105	3,317	3,226
Garganta de los Montes	4,500	0,000	0,000	0,000	0,000	4,500	0,000
Gargantilla del Lozoya y Pinilla de Buitrago	2,800	0,000	0,000	0,000	1,000	2,500	4,000
Gascones	4,500	0,000	0,000	0,000	0,000	4,500	0,000
Getafe	3,687	3,333	1,000	3,119	3,417	3,921	3,614
Gríñón	3,250	0,000	0,000	0,000	3,500	3,150	3,269
Guadalupe de la Sierra	3,379	0,000	0,000	2,000	1,000	4,000	2,700
Guadarrama	3,600	0,000	2,000	2,750	2,900	3,778	3,818
Horcajo de la Sierra	3,000	0,000	0,000	0,000	0,000	0,000	3,000
Hoyo de Manzanares	3,417	0,000	0,000	2,500	3,000	4,400	2,667
Humanes de Madrid	2,646	0,000	2,000	1,600	3,143	2,800	2,875
Leganés	3,292	4,250	4,200	3,057	3,072	3,332	3,355
Loches	3,867	0,000	0,000	2,000	0,000	3,750	4,333
Lozoya	6,667	0,000	0,000	0,000	0,000	0,000	6,667
Lozoyuela-Navas-Sieteiglesias	2,556	0,000	0,000	3,000	1,500	5,000	1,333
Madrid	2,891	3,000	2,745	2,413	2,571	2,894	3,032
Majadahonda	3,086	3,333	2,250	2,625	2,905	3,337	2,915
Manzanares el Real	3,000	0,000	1,000	2,000	3,000	3,389	2,625
Meco	3,216	0,000	1,000	2,250	2,333	3,421	4,067
Mejorada del Campo	2,933	3,000	0,000	2,600	2,783	3,049	2,950
Miraflores de la Sierra	2,543	0,000	0,000	0,000	2,000	2,680	2,533
Molar (El)	3,000	0,000	0,000	5,000	1,500	2,900	2,833
Molinos (Los)	3,063	0,000	0,000	2,000	1,333	3,450	2,875
Montejo de la Sierra	2,667	0,000	0,000	0,000	0,000	2,667	2,667
Moraleja de Enmedio	3,743	2,000	0,000	0,000	4,333	2,909	4,200
Moralzarzal	3,300	0,000	0,000	0,000	3,267	3,000	3,500
Morata de Tajuña	2,989	0,000	0,000	0,000	2,500	2,957	3,098
Móstoles	3,256	3,000	2,000	2,883	2,996	3,314	3,526
Navacerrada	3,188	0,000	0,000	0,000	2,000	3,111	3,500
Navalafuente	2,000	0,000	0,000	1,000	0,000	2,500	0,000
Navalagamella	2,667	0,000	0,000	0,000	4,000	2,000	2,667
Navalcarnero	3,500	0,000	0,000	2,250	3,235	3,725	3,427
Navarredonda y San Mamés	6,000	0,000	0,000	0,000	0,000	0,000	6,000
Navas del Rey	3,667	0,000	0,000	0,000	4,000	4,000	3,000
Nuevo Baztán	3,368	0,000	0,000	2,000	4,000	2,800	3,333
Olmeda de las Fuentes	2,000	0,000	0,000	1,000	0,000	0,000	3,000
Orusco de Tajuña	5,026	0,000	0,000	0,000	4,000	5,048	5,063
Paracuellos de Jarama	3,533	0,000	0,000	3,500	3,286	3,308	4,125
Parla	3,558	3,200	3,000	3,591	3,318	3,610	3,744
Patones	3,900	0,000	0,000	0,000	0,000	4,000	3,800
Pedrezuela	4,611	0,000	0,000	0,000	5,000	4,429	4,700
Pelayos de la Presa	3,375	0,000	0,000	1,000	4,500	3,333	3,412
Perales de Tajuña	2,286	0,000	0,000	2,000	0,000	2,333	2,500
Pezuela de las Torres	3,333	0,000	0,000	0,000	5,000	2,750	3,500
Pinilla del Valle	2,000	0,000	0,000	0,000	0,000	2,000	0,000
Pinto	3,727	2,000	0,000	3,143	2,794	3,949	4,082
Piñuecar-Gandullas	6,000	0,000	0,000	0,000	0,000	6,000	0,000
Pozuelo de Alarcón	3,090	4,000	2,000	2,471	2,758	3,303	3,098
Pozuelo del Rey	2,250	0,000	0,000	0,000	0,000	2,667	2,000
Prádena del Rincón	2,500	0,000	0,000	0,000	0,000	3,000	2,000

**7. Media de diagnósticos por cada defunción de residentes inscritos en la Comunidad de Madrid (excepto fallecidos antes de 24 horas ) por municipios, por ámbitos geográficos y por áreas de salud de residencia según grandes grupos de edad (Cont.)**

	Total	Menores de 1 año	De 1 a 14	De 15 a 44	De 45 a 64	De 65 a 84	De 85 y más
Puebla de la Sierra	7,000	0,000	0,000	0,000	0,000	0,000	7,000
Puentes Viejas	4,500	0,000	0,000	0,000	0,000	2,000	7,000
Quijorna	3,000	0,000	0,000	3,000	2,500	3,500	2,750
Rascafría	3,375	0,000	0,000	4,000	3,500	4,000	2,500
Redueña	3,333	0,000	0,000	0,000	5,000	2,000	3,000
Ribatejada	2,333	0,000	0,000	0,000	2,500	2,000	0,000
Rivas-Vaciamadrid	2,677	0,000	3,000	3,167	2,371	2,877	2,520
Robledo de Chavela	4,333	0,000	0,000	0,000	4,400	3,545	4,929
Robregordo	3,000	0,000	0,000	0,000	0,000	0,000	3,000
Rozas de Madrid (Las)	2,948	3,000	2,750	2,400	2,745	3,219	2,794
Rozas de Puerto Real	3,000	0,000	0,000	0,000	2,000	3,000	4,000
San Agustín del Guadalix	3,433	0,000	0,000	2,667	4,000	3,364	3,500
San Fernando de Henares	2,842	4,000	4,000	2,333	2,750	2,905	2,861
San Lorenzo de El Escorial	3,532	0,000	0,000	2,333	3,385	3,600	3,686
San Martín de la Vega	2,922	0,000	2,000	3,500	2,286	2,967	3,111
San Martín de Valdeiglesias	3,328	0,000	2,000	5,000	2,000	2,962	3,694
San Sebastián de los Reyes	3,432	7,000	0,000	3,429	3,125	3,437	3,542
Santa María de la Alameda	3,455	0,000	0,000	0,000	3,500	3,000	4,333
Santorcaz	4,167	0,000	0,000	0,000	5,500	3,000	4,000
Santos de la Humosa (Los)	4,375	0,000	0,000	0,000	0,000	4,667	3,500
Serranillos del Valle	3,333	0,000	0,000	0,000	1,750	2,750	3,944
Sevilla la Nueva	3,468	4,000	0,000	0,000	4,250	3,111	3,583
Somosierra	2,000	0,000	0,000	0,000	0,000	2,000	2,000
Soto del Real	3,458	0,000	0,000	2,000	2,600	3,714	3,722
Talamanca de Jarama	3,737	0,000	0,000	0,000	3,000	5,000	2,800
Tielmes	2,730	0,000	0,000	0,000	1,750	2,857	2,842
Titulcia	2,500	0,000	0,000	1,000	2,000	3,000	2,500
Torrejón de Ardoz	3,499	2,600	3,000	3,364	3,313	3,498	3,713
Torrejón de la Calzada	2,091	0,000	0,000	2,667	2,200	1,917	2,077
Torrejón de Velasco	4,071	0,000	0,000	0,000	3,500	2,600	5,286
Torrelaguna	3,032	0,000	0,000	1,000	5,250	2,818	2,733
Torrelodones	3,347	0,000	0,000	2,500	3,357	3,333	3,414
Torremocha de Jarama	2,833	0,000	0,000	0,000	0,000	3,333	2,333
Torres de la Alameda	3,788	2,000	0,000	4,250	3,429	3,750	3,950
Tres Cantos	3,496	3,000	0,000	2,846	3,067	3,766	3,705
Valdaracete	2,000	0,000	0,000	4,000	0,000	1,667	1,667
Valdeavero	2,500	0,000	0,000	0,000	0,000	3,000	2,000
Valdelaguna	2,600	0,000	0,000	0,000	0,000	2,800	2,400
Valdemanco	4,333	0,000	0,000	3,000	0,000	0,000	5,000
Valdemaqueda	2,667	0,000	0,000	0,000	0,000	2,667	0,000
Valdemorillo	3,143	3,000	0,000	3,000	3,333	3,478	2,500
Valdemoro	3,000	0,000	0,000	1,500	2,500	3,128	3,160
Valdeolmos-Alalpardo	3,294	0,000	0,000	4,000	2,000	3,600	2,500
Valdepiélagos	3,600	0,000	0,000	0,000	1,500	5,000	5,000
Valdetorres de Jarama	3,300	0,000	0,000	3,000	2,000	3,375	3,444
Valdilecha	2,667	0,000	0,000	3,000	3,000	2,500	2,600
Valverde de Alcalá	2,000	0,000	0,000	0,000	0,000	2,000	0,000
Velilla de San Antonio	2,625	4,000	2,000	2,500	2,500	2,500	2,750
Vellón (El)	4,188	0,000	0,000	0,000	4,000	4,250	4,000
Venturada	2,600	0,000	0,000	0,000	2,000	4,000	2,333
Villa del Prado	3,104	0,000	0,000	2,500	2,750	2,857	3,579
Villaconejos	3,182	2,000	0,000	2,250	3,000	3,188	3,778
Villalbilla	3,083	0,000	0,000	2,000	2,333	3,500	2,800
Villamanrique de Tajo	3,000	0,000	0,000	0,000	2,000	4,000	2,667
Villamanta	3,000	0,000	0,000	0,000	4,000	2,824	3,032

**7. Media de diagnósticos por cada defunción de residentes inscritos en la Comunidad de Madrid (excepto fallecidos antes de 24 horas ) por municipios, por ámbitos geográficos y por áreas de salud de residencia según grandes grupos de edad (Concl.)**

	Total	Menores de 1 año	De 1 a 14	De 15 a 44	De 45 a 64	De 65 a 84	De 85 y más
Villamantilla	4,000	0,000	0,000	0,000	0,000	2,333	6,500
Villanueva de la Cañada	3,250	0,000	0,000	2,500	2,750	3,474	3,478
Villanueva de Perales	1,750	0,000	0,000	0,000	0,000	1,667	2,000
Villanueva del Pardillo	3,490	0,000	0,000	3,167	3,000	3,714	3,500
Villar del Olmo	3,111	0,000	0,000	0,000	2,000	3,500	3,000
Villarejo de Salvanés	2,707	0,000	0,000	3,500	2,667	2,238	3,267
Villaviciosa de Odón	3,588	0,000	1,000	2,333	2,684	3,833	3,833
Zarzalejo	2,737	0,000	0,000	0,000	1,500	2,556	3,250
Ámbitos geográficos	3,043	3,148	2,729	2,580	2,769	3,072	3,165
Área metropolitana	3,015	3,133	2,784	2,575	2,749	3,045	3,130
Madrid	2,891	3,000	2,745	2,413	2,571	2,894	3,032
Corona metropolitana	3,352	3,345	2,826	2,842	3,045	3,482	3,460
Norte	3,395	3,200	2,750	2,714	3,169	3,456	3,571
Sur	3,456	3,100	3,000	2,926	3,146	3,585	3,584
Este	3,254	4,000	3,000	2,848	2,895	3,358	3,446
Oeste	3,113	3,417	2,300	2,645	2,772	3,334	3,071
Municipios no metropolitanos	3,266	3,333	2,200	2,615	2,937	3,295	3,425
Distritos de Madrid	2,891	3,000	2,745	2,413	2,571	2,894	3,032
Centro	2,838	3,000	2,500	2,244	2,535	2,822	2,998
Arganzuela	2,867	2,500	3,000	2,400	2,605	2,887	2,944
Retiro	2,808	3,200	2,333	2,636	2,432	2,823	2,885
Salamanca	2,911	3,500	0,000	2,346	2,532	2,877	3,028
Chamartín	2,924	2,000	2,333	2,029	2,694	2,984	2,968
Tetuán	3,099	5,000	2,500	2,405	2,693	3,141	3,192
Chamberí	3,009	2,333	0,000	2,868	2,660	3,017	3,086
Fuencarral-El Pardo	3,318	2,875	2,500	2,429	2,913	3,338	3,567
Moncloa-Aravaca	3,056	3,000	3,333	2,500	2,670	3,187	3,049
Latina	2,933	3,500	3,000	2,162	2,556	2,987	3,081
Carabanchel	2,871	2,545	2,500	2,542	2,571	2,874	3,014
Usera	2,676	3,000	2,000	2,279	2,393	2,679	2,838
Puente de Vallecas	2,665	2,250	0,000	2,374	2,298	2,626	2,936
Moratalaz	2,709	2,000	0,000	2,192	2,417	2,706	2,881
Ciudad Lineal	2,851	3,100	2,600	2,673	2,702	2,834	2,940
Hortaleza	2,940	3,571	3,333	2,424	2,745	2,957	3,043
Villaverde	2,776	2,000	2,800	2,568	2,382	2,754	3,026
Villa de Vallecas	2,609	3,000	2,500	2,381	2,333	2,651	2,740
Vicálvaro	2,574	7,000	0,000	1,882	2,588	2,523	2,750
San Blas	2,923	3,000	4,000	2,630	2,536	2,939	3,135
Barajas	2,888	0,000	2,000	2,333	2,658	2,881	3,045
Áreas sanitarias	3,043	3,148	2,729	2,580	2,769	3,072	3,165
Área 1 Sur-Este	2,735	2,800	2,714	2,409	2,404	2,713	2,932
Área 2 Centro-Norte	2,929	4,100	2,625	2,354	2,672	2,953	3,014
Área 3 Este	3,420	2,875	2,900	2,946	3,010	3,549	3,611
Área 4 Noreste	2,892	3,227	3,000	2,586	2,661	2,892	3,015
Área 5 Norte	3,276	3,684	2,455	2,617	2,943	3,334	3,405
Área 6 Oeste	3,143	3,500	2,667	2,687	2,870	3,282	3,133
Área 7 Centro-Oeste	2,927	2,833	2,750	2,357	2,577	2,945	3,058
Área 8 Sur-Oeste I	3,403	3,333	2,500	2,712	3,070	3,460	3,589
Área 9 Sur-Oeste II	3,350	2,900	3,500	2,667	3,103	3,488	3,455
Área 10 Sur I	3,599	3,000	2,000	3,208	3,265	3,756	3,680
Área 11 Sur II	2,870	2,593	2,667	2,423	2,543	2,866	3,045

**8. Defunciones y cocientes de diagnósticos que son seleccionados como causa básica respecto al total de diagnósticos de residentes inscritos en la Comunidad de Madrid (excepto fallecidos antes de 24 horas), por causa básica de defunción (lista agregada CIE 10ª) según grandes grupos de edad**

	Total	Cocientes						Total
		Menores de 1 año	De 1 a 14 años	De 15 a 44 años	De 45 a 64 años	De 65 a 84 años	De 85 y más años	
Total causa básica	39.683	0,318	0,366	0,388	0,361	0,325	0,316	0,329
1. Enfermedades infecciosas intestinales	35	1,000	0,000	0,000	0,000	0,424	0,475	0,432
2. Tuberculosis y sus efectos tardíos	28	0,000	0,000	0,000	0,500	0,476	0,647	0,528
3. Infecciones meningocócicas	3	0,000	1,000	0,000	1,000	1,000	0,000	1,000
4. Septicemia	307	0,273	0,125	0,156	0,082	0,107	0,106	0,106
5. Hepatitis vírica	164	0,000	0,000	0,367	0,378	0,559	0,526	0,484
6. SIDA	182	0,000	1,000	0,991	1,000	1,000	1,000	0,995
8. Resto de enfermedades infecciosas, parasitarias y sus efectos. tardíos	82	0,250	0,250	0,182	0,115	0,188	0,151	0,169
9. Tumor maligno del labio, de la cavidad bucal y de la faringe	222	0,000	0,000	1,000	0,871	0,885	0,875	0,884
10. Tumor maligno del esófago	173	0,000	0,000	1,000	0,899	0,901	0,889	0,901
11. Tumor maligno del estómago	646	0,000	0,000	1,000	0,968	0,942	0,926	0,947
12. Tumor maligno del colon	1.180	0,000	0,000	1,000	0,959	0,927	0,916	0,931
13. Tumor maligno del recto, de la porción rectosigmoide y del ano	372	0,000	0,000	1,000	0,951	0,936	0,932	0,939
14. Tumor maligno del hígado y vías biliares intrahepáticas	572	0,000	1,000	0,778	0,965	0,958	0,919	0,949
15. Tumor maligno del páncreas	559	0,000	0,000	1,000	0,963	0,969	0,941	0,964
16. Otros tumores malignos digestivos	266	0,000	0,000	2,000	1,043	0,941	0,966	0,967
- 16.1 Tumor maligno de vesícula biliar	143	0,000	0,000	0,000	0,926	0,908	0,933	0,923
- 16.2 Otros tumores malignos digestivos	123	0,000	0,000	1,000	1,211	0,986	1,000	1,025
17. Tumor maligno de la laringe	144	0,000	0,000	0,750	0,918	0,822	0,688	0,842
18. Tumor maligno de la tráquea, de los bronquios y del pulmón	2.302	0,000	0,000	1,000	0,962	0,944	0,956	0,952
19. Otros tumores malignos respiratorios e intratorácicos	74	0,000	0,000	1,000	0,941	1,125	1,100	1,072
20. Tumores malignos del hueso y cartílagos articulares	24	0,000	0,000	1,000	1,000	0,833	0,500	0,889
21. Melanoma maligno de la piel	127	0,000	0,000	1,000	1,000	0,918	0,889	0,948
22. Otros tumores malignos de la piel y tejidos blandos	135	0,000	1,000	1,000	0,939	0,826	0,791	0,854
23. Tumor maligno de la mama	728	0,000	0,000	1,000	0,963	0,948	0,825	0,932
24. Tumor maligno del cuello del útero	62	0,000	0,000	1,000	0,917	0,955	1,000	0,954
25. Tumor maligno de otras partes del útero	136	0,000	0,000	1,000	0,875	0,857	0,903	0,872
26. Tumor maligno del ovario	231	0,000	0,000	1,000	0,930	0,992	0,905	0,963
27. Otros tumores malignos de órganos genitales femeninos	48	0,000	0,000	0,750	1,286	0,963	0,909	0,980
28. Tumor maligno de la próstata	517	0,000	0,000	0,000	0,943	0,849	0,818	0,845
29. Otros tumores malignos de órganos genitales masculinos	13	0,000	0,000	0,833	0,833	0,000	1,000	0,813
30. Tumor maligno del riñón, excepto pelvis renal	175	0,000	1,000	0,889	0,919	0,917	0,840	0,907
31. Tumor maligno de la vejiga	472	0,000	0,000	1,000	0,885	0,831	0,841	0,841
32. Otros tumores malignos de las vías urinarias	20	0,000	0,000	0,000	1,500	1,091	1,667	1,250
33. Tumor maligno del encéfalo	298	0,000	1,000	1,031	0,984	0,928	0,786	0,955
34. Otros tumores malignos neurológicos y endocrinos	54	1,000	1,000	0,800	0,950	0,793	1,000	0,871
35. Tumor maligno de sitios mal definidos, secundarios y de sitios no especificados.	859	0,000	0,000	0,080	0,132	0,184	0,271	0,177
36. Otros tumores malignos tejido linfático, órganos hematopoyéticos. y tejidos afines	434	0,000	1,000	0,774	0,848	0,787	0,793	0,799
- 36.1 Tumor de Hodgkin	20	0,000	0,000	1,000	1,000	0,615	0,800	0,769
- 36.2 Linfomas no de Hodgkin	242	0,000	1,000	0,720	0,767	0,737	0,750	0,745
- 36.3 Mieloma múltiple y tumor maligno de células plasmáticas	171	0,000	0,000	1,000	0,971	0,881	0,862	0,895
- 36.4 Otros tumores malignos linfático y órganos hematopoyéticos	1	0,000	0,000	0,000	1,000	0,000	0,000	1,000
37. Leucemia	349	0,000	0,917	0,967	0,868	0,882	0,861	0,884
39. Tumores benignos	55	1,000	0,000	0,800	0,857	0,676	0,650	0,714
40. Síndrome mielodisplásico	96	0,000	0,000	0,000	0,500	0,628	0,619	0,608
41. Otros tumores de comportamiento incierto o desconocido	255	1,000	1,000	0,615	0,536	0,612	0,527	0,581
42. Enfermedades de la sangre y de los órganos hematopoyéticos	121	0,000	0,250	0,200	0,110	0,127	0,192	0,157
- 42.1 Anemias	88	0,000	0,500	0,091	0,093	0,094	0,184	0,142
- 42.2 Otras enfermedades de la sangre y órganos hematopoyéticos	33	0,000	0,000	0,333	0,128	0,236	0,276	0,219
43. Ciertos trastornos que afectan al mecanismo de la inmunidad	9	0,000	0,000	0,125	0,286	0,083	0,500	0,158
44. Diabetes mellitus	562	0,000	0,000	0,143	0,237	0,248	0,273	0,257
45. Otras enfermedades endocrinas, nutricionales y metabólicas	202	0,000	0,700	0,258	0,149	0,127	0,131	0,138
46. Trastornos mentales orgánicos senil y presenil	787	0,000	0,000	1,000	0,467	0,463	0,527	0,505
47. Trastornos mentales debidos al abuso de alcohol	12	0,000	0,000	0,000	0,250	0,286	0,000	0,235
49. Otros trastornos mentales y del comportamiento	22	0,000	0,000	0,154	0,125	0,141	0,049	0,118
- 49.1 Anorexia nerviosa	2	0,000	0,000	0,000	1,000	1,000	0,000	1,000
- 49.2 Otros trastornos mentales y del comportamiento	20	0,000	0,000	0,154	0,106	0,131	0,049	0,108
50. Meningitis	18	0,667	1,000	0,625	0,250	0,429	1,000	0,529
51. Enfermedad de Alzheimer	706	0,000	0,000	0,000	0,765	0,700	0,671	0,685

**8. Defunciones y cocientes de diagnósticos que son seleccionados como causa básica respecto al total de diagnósticos de residentes inscritos en la Comunidad de Madrid (excepto fallecidos antes de 24 horas), por causa básica de defunción (lista agregada CIE 10ª) según grandes grupos de edad (Concl.)**

	Total	Cocientes						Total
		Menores de 1 año	De 1 a 14 años	De 15 a 44 años	De 45 a 64 años	De 65 a 84 años	De 85 y más años	
52. Otras enfermedades sistema nervioso y órganos de los sentidos	846	0,400	0,400	0,458	0,489	0,396	0,330	0,385
- 52.1 Enfermedad de Parkinson	214	0,000	0,000	1,000	0,833	0,477	0,470	0,485
- 52.2 Otras enfermedades sistema nervioso y órganos de los sentidos	632	0,400	0,400	0,454	0,471	0,370	0,288	0,359
53. Enfermedades cardíacas reumáticas crónicas	192	0,000	0,000	1,000	0,600	0,546	0,551	0,552
54. Enfermedades hipertensivas	646	0,000	0,000	0,222	0,131	0,148	0,241	0,193
55. Infarto agudo de miocardio	2.095	0,000	0,000	0,980	0,922	0,882	0,896	0,895
56. Otra enfermedades isquémicas del corazón	1.371	0,000	0,000	0,909	0,563	0,582	0,629	0,601
57. Insuficiencia cardíaca	2.217	0,000	0,286	0,615	0,420	0,444	0,520	0,487
58. Otras enfermedades del corazón	1.541	0,000	0,889	0,609	0,506	0,351	0,329	0,357
59. Enfermedades cerebrovasculares	2.477	1,000	0,286	0,662	0,648	0,631	0,599	0,617
60. Aterosclerosis	141	0,000	0,000	0,500	0,200	0,242	0,370	0,315
61. Otras enfermedades de los vasos sanguíneos	458	0,167	0,000	0,429	0,361	0,432	0,428	0,421
62. Influenza (gripe)	4	0,000	0,000	0,000	0,000	0,667	1,000	0,800
63. Neumonía	1.569	0,000	0,200	0,456	0,361	0,523	0,633	0,559
64. Enfermedades crónicas vías respiratorias inferiores (excepto. asma)	1.279	0,000	0,000	0,200	0,567	0,648	0,690	0,657
65. Asma	43	0,000	0,000	0,667	0,375	0,438	0,486	0,457
66. Insuficiencia respiratoria	621	0,167	0,143	0,148	0,084	0,114	0,146	0,126
67. Otras enfermedades del sistema respiratorio	2.598	0,714	0,455	0,385	0,345	0,451	0,520	0,475
68. Úlcera de estómago, duodeno y yeyuno	37	0,000	0,000	1,000	0,429	0,375	0,405	0,398
69. Enteritis y colitis no infecciosas	34	1,000	0,000	0,000	0,000	0,455	0,565	0,442
70. Enfermedad vascular intestinal	284	0,000	0,000	0,400	0,636	0,746	0,751	0,736
71. Cirrosis y otras enfermedades crónicas del hígado	523	0,000	1,000	0,436	0,630	0,476	0,481	0,527
72. Otras enfermedades del sistema digestivo	1.102	0,000	0,000	0,269	0,222	0,345	0,479	0,361
- 72.1 Colelitiasis, colecistitis, colangitis	171	0,000	0,000	0,429	0,273	0,487	0,522	0,482
- 72.2 Enfermedad del páncreas	4	0,000	0,000	0,000	0,000	0,222	0,500	0,222
- 72.3 Otras enfermedades del sistema digestivo	927	0,000	0,000	0,259	0,221	0,329	0,470	0,346
73. Enfermedades de la piel y del tejido subcutáneo	125	0,000	0,000	0,000	0,208	0,254	0,236	0,239
74. Artritis reumatoide y osteoartritis	20	0,000	0,000	0,333	0,167	0,164	0,079	0,127
75. Osteoporosis y fracturas patológicas	155	0,000	0,000	0,000	1,000	0,388	0,573	0,512
76. Otras enfermedades del sistema osteomuscular y de tejido conjuntivo	85	0,000	0,000	0,500	0,478	0,339	0,337	0,360
77. Enfermedades del riñón y del uréter	753	0,000	0,000	0,185	0,238	0,280	0,298	0,284
78. Enfermedades de los genitales masculinos	20	0,000	0,000	1,000	0,333	0,130	0,140	0,150
79. Enfermedades de los genitales femeninos y trastornos de la mama	3	0,000	0,000	0,000	0,500	0,000	0,083	0,120
80. Otras enfermedades del sistema genitourinario	425	0,000	0,000	0,000	0,267	0,459	0,481	0,463
81. Embarazo, parto y puerperio	2	0,000	0,000	0,667	0,000	0,000	0,000	0,667
- 81.1 Aborto y complicaciones	1	0,000	0,000	1,000	0,000	0,000	0,000	1,000
- 81.3 Causas obstétricas indirectas	1	0,000	0,000	1,000	0,000	0,000	0,000	1,000
82. Ciertas afecciones originadas en el periodo perinatal	65	0,230	0,000	0,000	0,000	0,000	0,000	0,229
- 82.2 Complicaciones obstétricas	1	1,000	0,000	0,000	0,000	0,000	0,000	1,000
- 82.3 Alteraciones asociadas enfermedad madre	5	0,094	0,000	0,000	0,000	0,000	0,000	0,094
- 82.4 Retraso crecimiento fetal, inmadurez	1	0,111	0,000	0,000	0,000	0,000	0,000	0,100
- 82.5 Traumatismo al nacimiento	13	0,342	0,000	0,000	0,000	0,000	0,000	0,333
- 82.6 Hipoxia intrauterina, Asfixia al nacer	17	0,567	0,000	0,000	0,000	0,000	0,000	0,567
- 82.7 Infección perinatal	28	0,185	0,000	0,000	0,000	0,000	0,000	0,185
83. Malformaciones congénitas del sistema nervioso	11	0,545	1,000	0,500	0,333	0,000	0,000	0,550
84. Malformaciones congénitas del sistema circulatorio	54	0,660	0,667	1,000	0,750	1,000	0,000	0,711
85. Otras malformaciones congénitas, deformidades, anomalías cromosómicas.	43	0,714	0,667	0,545	0,636	0,364	0,286	0,581
- 85.1 Anomalías cromosómicas	14	0,857	0,500	0,750	0,600	1,000	0,000	0,737
- 85.2 Otras malformaciones congénitas	29	0,667	0,750	0,429	0,667	0,300	0,286	0,527
86. Paro cardíaco, muerte sin asistencia y causa desconocida mortalidad	1.237	0,167	0,092	0,196	0,077	0,026	0,023	0,038
87. Senilidad	129	0,000	0,000	0,000	0,000	0,089	0,201	0,178
88. Muerte súbita infantil	1	1,000	0,000	0,000	0,000	0,000	0,000	1,000
89. Resto de síntomas, signos y estados morbosos mal definidos	361	0,143	0,111	0,245	0,142	0,105	0,124	0,124
90. Accidentes de tráfico de vehículos de motor	169	0,000	1,000	0,920	0,925	0,769	1,000	0,904
91. Otros accidentes de transporte	21	0,000	0,000	1,000	1,000	1,000	0,000	1,000
92. Caídas accidentales	179	0,000	0,000	0,875	0,889	0,892	0,914	0,904
93. Ahogamiento, sumersión y sofocación	248	1,000	0,625	0,467	0,365	0,296	0,365	0,345
94. Accidentes por fuego, humo y sustancias calientes	12	0,000	1,000	0,400	0,750	1,000	0,000	0,750
95. Envenenamiento accidental por psicofármacos y drogas de abuso	9	0,000	0,000	0,636	0,000	0,500	0,000	0,500
96. Otros envenenamientos accidentales	8	0,000	0,000	1,000	0,667	0,667	0,500	0,727
97. Otros accidentes	309	1,000	0,643	0,494	0,553	0,648	0,550	0,553
98. Suicidio y lesiones autoinfligidas	140	0,000	0,000	0,791	0,792	0,710	1,000	0,787
99. Homicidios	27	0,000	0,000	0,950	0,857	0,667	0,000	0,900
100. Eventos de intención no determinada	13	0,000	0,000	0,455	0,364	0,400	0,500	0,419
101. Complicaciones de la atención médica y quirúrgica	11	0,000	0,000	0,000	0,000	0,035	0,104	0,036
102. Otras causas externas	2	0,000	0,000	1,000	0,000	0,000	0,000	0,667

**9. Diagnósticos y cocientes de causa básica en el total de diagnósticos de los residentes inscritos en la Comunidad de Madrid (excepto fallecidos antes de 24 horas), por grupos quinquenales de edad y clasificación según lista abreviada CIE 10<sup>a</sup> de las quince causas básicas y los quince diagnósticos de más frecuencia, según causa básica de defunción (Cbd) o total diagnósticos mencionados (Tdm) para cada sexo**

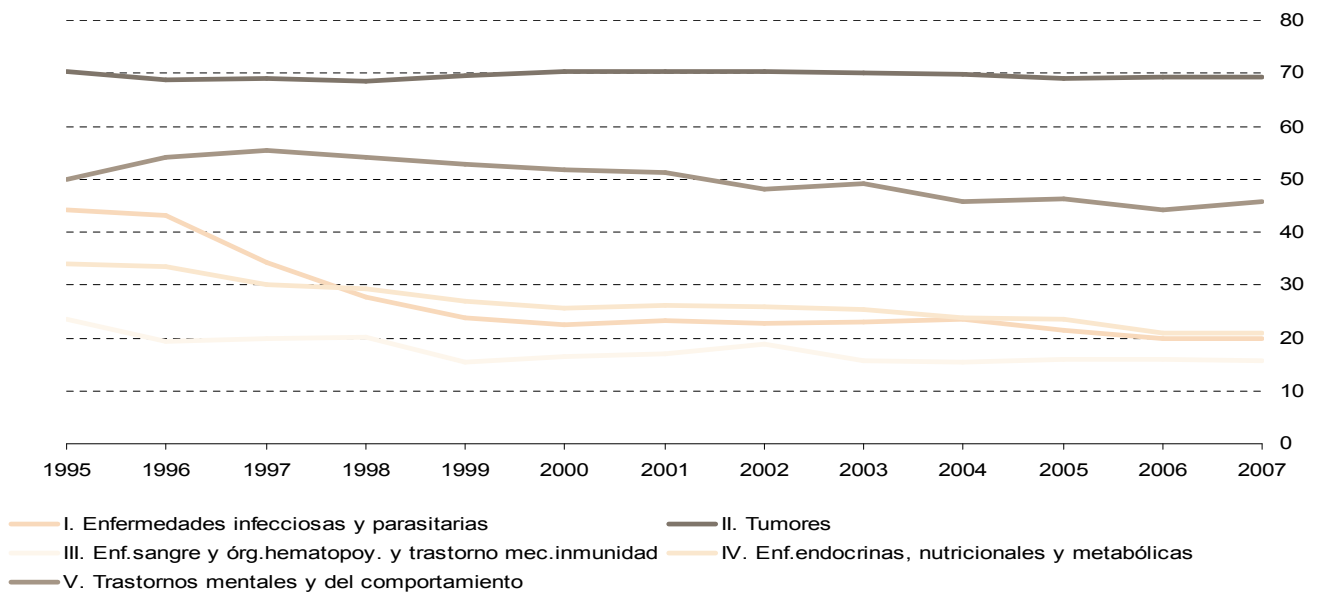
	Cbd	Tdm	Cocientes
<b>Menores de 1 año</b>	<b>162</b>	<b>510</b>	<b>0,318</b>
Enfermedades infecciosas intestinales	2	2	1,000
Septicemia	3	11	0,273
Resto de enfermedades infecciosas, parasitarias y sus efec. tardíos	1	4	0,250
Otros tumores malignos neurológicos y endocrinos	1	1	1,000
Tumores benignos	1	1	1,000
Otros tumores de comportamiento incierto o desconocido	1	1	1,000
Meningitis	4	6	0,667
Otras enfermedades sistema nervioso y órganos de los sentidos	2	5	0,400
Otras enfermedades de los vasos sanguíneos	1	6	0,167
Insuficiencia respiratoria	1	6	0,167
Otras enfermedades del sistema respiratorio	5	7	0,714
Ciertas afecciones originadas en el periodo perinatal	65	282	0,230
Malformaciones congénitas del sistema nervioso	6	11	0,545
Malformaciones congénitas del sistema circulatorio	33	50	0,660
Otras malformaciones congénitas, deformidades, anomalías cromosóm.	20	28	0,714
Paro cardíaco, muerte sin asistencia y causa desconocida mortalidad	9	54	0,167
Resto de síntomas, signos y estados morbosos mal definidos	1	7	0,143
Ahogamiento, sumersión y sofocación	2	2	1,000
Traumatismos y envenenamientos	0	5	0,000
Atención médica y quirúrgica sin complicación	0	12	0,000
<b>De 1 a 14</b>	<b>107</b>	<b>292</b>	<b>0,366</b>
Septicemia	1	8	0,125
Tumor maligno del encéfalo	5	5	1,000
Otros tumores malignos neurológicos y endocrinos	3	3	1,000
Leucemia	11	12	0,917
Otras enfermedades endocrinas, nutricionales y metabólicas	7	10	0,700
Otras enfermedades sistema nervioso y órganos de los sentidos	6	15	0,400
Insuficiencia cardíaca	2	7	0,286
Otras enfermedades del corazón	8	9	0,889
Enfermedades cerebrovasculares	2	7	0,286
Insuficiencia respiratoria	2	14	0,143
Otras enfermedades del sistema respiratorio	5	11	0,455
Cirrosis y otras enfermedades crónicas del hígado	3	3	1,000
Malformaciones congénitas del sistema nervioso	3	3	1,000
Malformaciones congénitas del sistema circulatorio	4	6	0,667
Otras malformaciones congénitas, deformidades, anomalías cromosóm.	4	6	0,667
Paro cardíaco, muerte sin asistencia y causa desconocida mortalidad	6	65	0,092
Resto de síntomas, signos y estados morbosos mal definidos	1	9	0,111
Accidentes de tráfico de vehículos de motor	5	5	1,000
Ahogamiento, sumersión y sofocación	5	8	0,625
Otros accidentes	9	14	0,643
Traumatismos y envenenamientos	0	24	0,000
<b>De 15 a 44</b>	<b>1.601</b>	<b>4.131</b>	<b>0,388</b>
Septicemia	12	77	0,156
SIDA	105	106	0,991
Tumor maligno de la tráquea, de los bronquios y del pulmón	49	49	1,000
Tumor maligno de la mama	59	59	1,000
Tumor maligno del encéfalo	33	32	1,031
Tumor maligno de sitios mal definidos, secundarios y de sitios n.e.	14	175	0,080
Otras enfermedades sistema nervioso y órganos de los sentidos	55	120	0,458
Infarto agudo de miocardio	50	51	0,980
Enfermedades cerebrovasculares	47	71	0,662
Neumonía	36	79	0,456
Insuficiencia respiratoria	13	88	0,148
Otras enfermedades del sistema respiratorio	47	122	0,385
Cirrosis y otras enfermedades crónicas del hígado	44	101	0,436
Otras enfermedades del sistema digestivo	32	119	0,269
Paro cardíaco, muerte sin asistencia y causa desconocida mortalidad	220	1.124	0,196
Resto de síntomas, signos y estados morbosos mal definidos	34	139	0,245
Accidentes de tráfico de vehículos de motor	104	113	0,920
Otros accidentes	115	233	0,494
Suicidio y lesiones autoinfligidas	68	86	0,791
Traumatismos y envenenamientos	0	382	0,000

**9. Diagnósticos y cocientes de causa básica en el total de diagnósticos de los residentes inscritos en la Comunidad de Madrid (excepto fallecidos antes de 24 horas), por grupos quinquenales de edad y clasificación según lista abreviada CIE 10<sup>a</sup> de las quince causas básicas y los quince diagnósticos de más frecuencia, según causa básica de defunción (Cbd) o total diagnósticos mencionados (Tdm) para cada sexo (Concl.)**

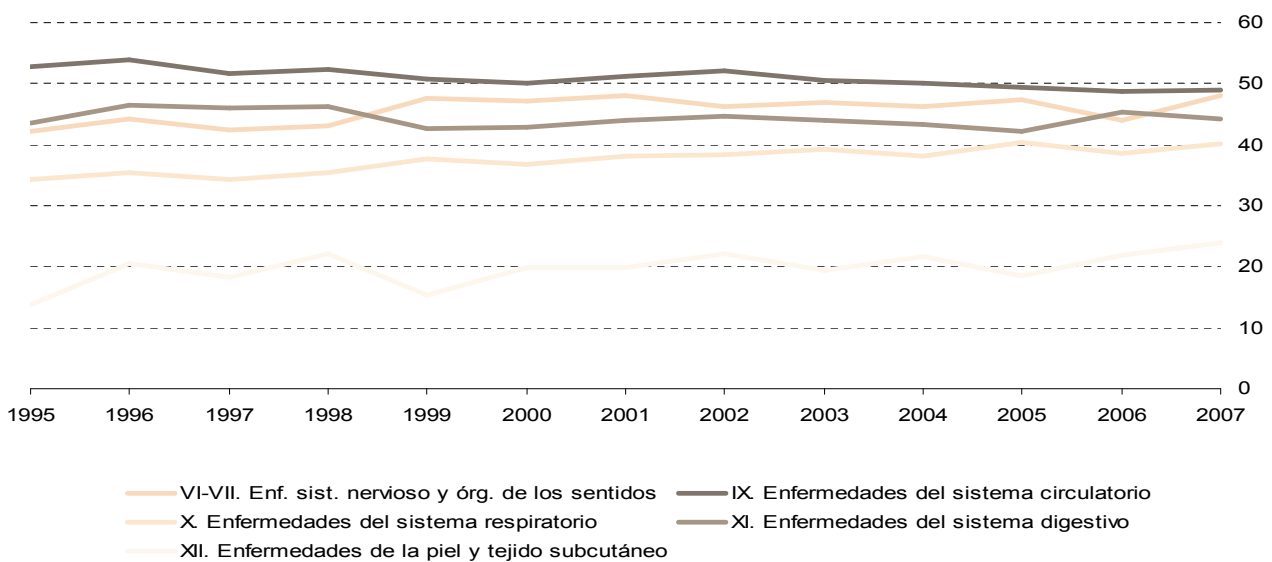
	Cbd	Tdm	Cocientes
De 45 a 64	5.419	15.003	0,361
Septicemia	24	294	0,082
Tumor maligno del estómago	151	156	0,968
Tumor maligno del colon	211	220	0,959
Tumor maligno del páncreas	154	160	0,963
Tumor maligno de la tráquea, de los bronquios y del pulmón	735	764	0,962
Tumor maligno de la mama	261	271	0,963
Tumor maligno del encéfalo	120	122	0,984
Tumor maligno de sitios mal definidos, secundarios y de sitios n.e.	184	1.397	0,132
Otras enfermedades sistema nervioso y órganos de los sentidos	116	237	0,489
Infarto agudo de miocardio	306	332	0,922
Otras enfermedades del corazón	162	320	0,506
Enfermedades cerebrovasculares	138	213	0,648
Insuficiencia respiratoria	37	438	0,084
Otras enfermedades del sistema respiratorio	127	368	0,345
Cirrosis y otras enfermedades crónicas del hígado	216	343	0,630
Otras enfermedades del sistema digestivo	119	535	0,222
Paro cardíaco, muerte sin asistencia y causa desconocida mortalidad	335	4.343	0,077
Resto de síntomas, signos y estados morbosos mal definidos	62	438	0,142
Traumatismos y envenenamientos	0	321	0,000
De 65 a 84	18.453	56.693	0,325
Septicemia	152	1.420	0,107
Tumor maligno del colon	713	769	0,927
Tumor maligno del hígado y vías biliares intrahepáticas	368	384	0,958
Tumor maligno de la tráquea, de los bronquios y del pulmón	1.321	1.400	0,944
Tumor maligno de sitios mal definidos, secundarios y de sitios n.e.	483	2.618	0,184
Otras enfermedades sistema nervioso y órganos de los sentidos	398	1.006	0,396
Enfermedades hipertensivas	229	1.548	0,148
Infarto agudo de miocardio	990	1.122	0,882
Otra enfermedades isquémicas del corazón	717	1.233	0,582
Insuficiencia cardíaca	788	1.773	0,444
Otras enfermedades del corazón	731	2.084	0,351
Enfermedades cerebrovasculares	1.200	1.903	0,631
Neumonía	626	1.198	0,523
Enfermedades crónicas vías respiratorias inferiores (excp. asma)	736	1.136	0,648
Insuficiencia respiratoria	258	2.265	0,114
Otras enfermedades del sistema respiratorio	1.081	2.395	0,451
Otras enfermedades del sistema digestivo	507	1.468	0,345
Enfermedades del riñón y del uréter	339	1.209	0,280
Paro cardíaco, muerte sin asistencia y causa desconocida mortalidad	395	15.426	0,026
Resto de síntomas, signos y estados morbosos mal definidos	139	1.324	0,105
De 85 y más	13.941	44.130	0,316
Septicemia	115	1.088	0,106
Diabetes mellitus	238	872	0,273
Trastornos mentales orgánicos senil y presenil	538	1.020	0,527
Enfermedad de Alzheimer	371	553	0,671
Enfermedades hipertensivas	395	1.636	0,241
Infarto agudo de miocardio	749	836	0,896
Otra enfermedades isquémicas del corazón	563	895	0,629
Insuficiencia cardíaca	1.345	2.586	0,520
Otras enfermedades del corazón	612	1.860	0,329
Enfermedades cerebrovasculares	1.089	1.818	0,599
Neumonía	827	1.306	0,633
Enfermedades crónicas vías respiratorias inferiores (excp. asma)	474	687	0,690
Insuficiencia respiratoria	310	2.129	0,146
Otras enfermedades del sistema respiratorio	1.333	2.564	0,520
Otras enfermedades del sistema digestivo	444	927	0,479
Enfermedades del riñón y del uréter	358	1.200	0,298
Paro cardíaco, muerte sin asistencia y causa desconocida mortalidad	272	11.947	0,023
Resto de síntomas, signos y estados morbosos mal definidos	124	1.004	0,124



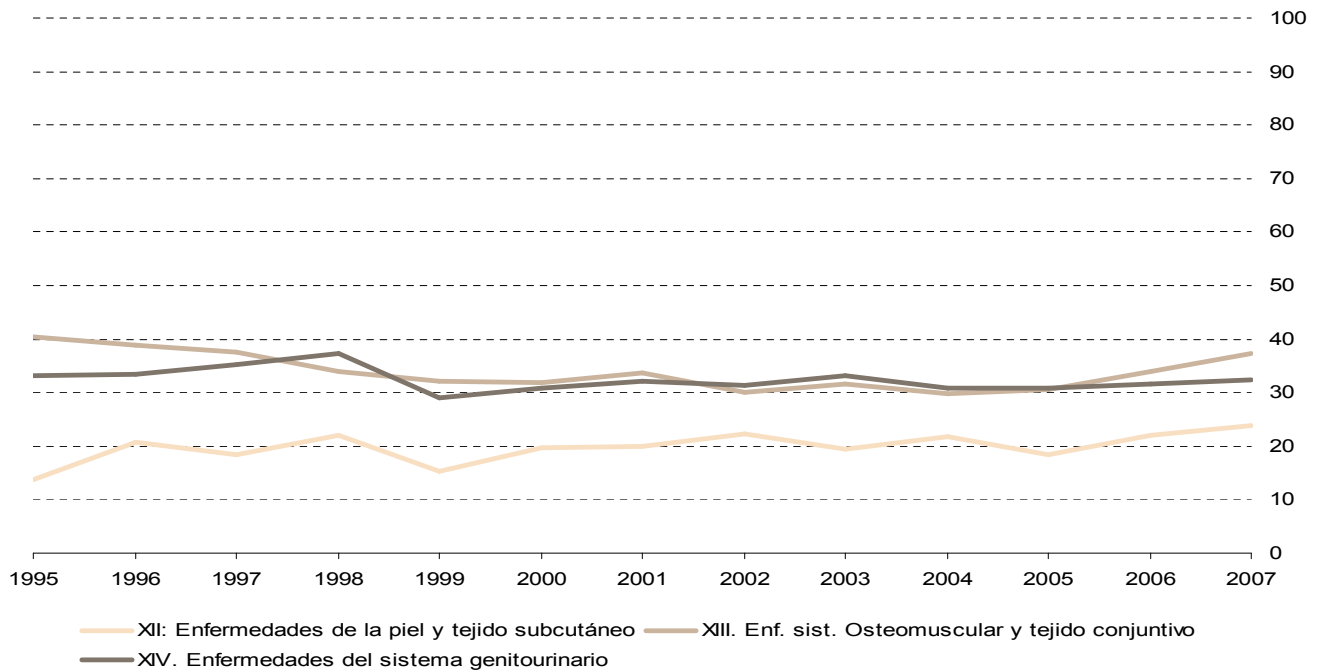
**Proporciones de causa básica del total de diagnósticos mencionados**



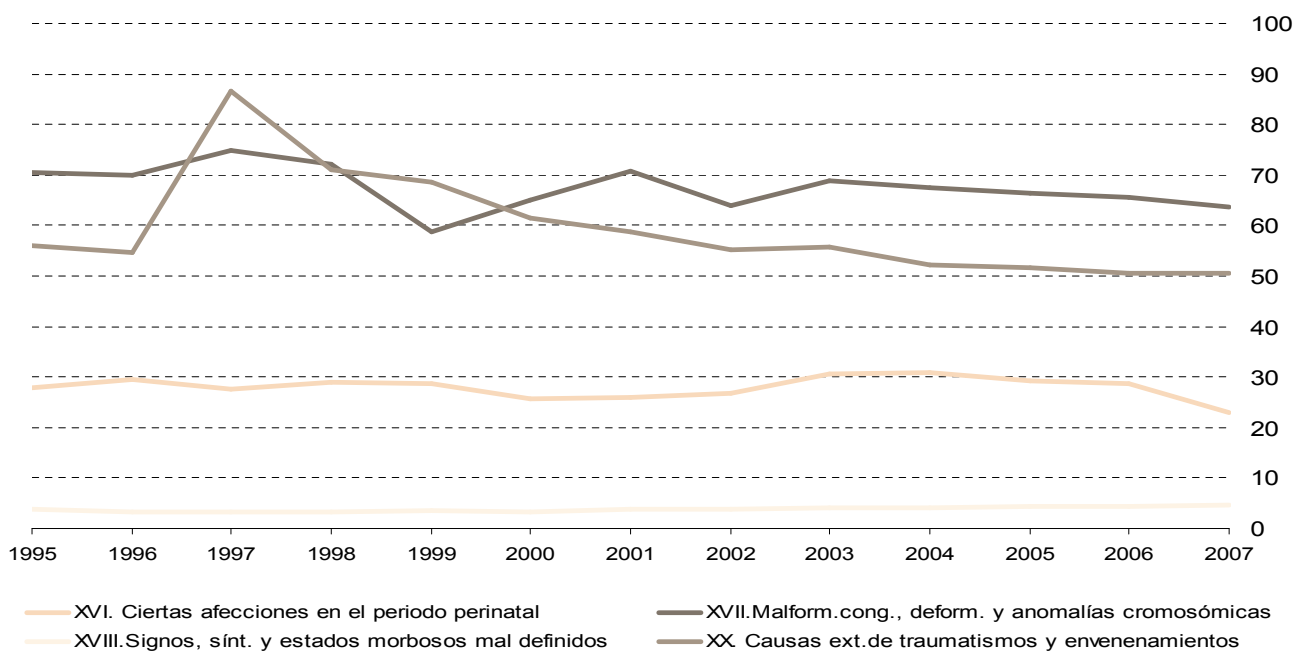
**Proporciones de causa básica del total de diagnósticos mencionados (cont.)**



**Proporciones de causa básica del total de diagnósticos mencionados (cont.)**



**Proporciones de causa básica del total de diagnósticos mencionados (concl.)**



# NOTAS METODOLÓGICAS

## Circuito de la información

Los datos proceden de los boletines estadísticos de defunciones que se cumplimentan en el momento de inscribir el acontecimiento en el Registro Civil de cada municipio, quien los envía mensualmente a la Delegación Provincial del Instituto Nacional de Estadística, que a su vez los proporciona al Instituto de Estadística de la Comunidad de Madrid, donde se realiza directamente la ejecución de la estadística.

## Definición de la causa de muerte y codificación de la totalidad de las menciones

Las estadísticas de mortalidad se realizan a partir de la selección de una sola causa, llamada causa básica, entre todas las enfermedades notificadas en el Boletín Estadístico de Defunción. El hecho de que solo se utilice una única enfermedad en los procesos estadísticos tiene su origen a principios de siglo, cuando el predominio de las enfermedades infecciosas hacía que una sola enfermedad fuera responsable del fallecimiento. El avance hacia un estado de bienestar supone un aumento de la esperanza de vida y de la edad media, lo que hace que las enfermedades infecciosas se vean desplazadas como causa de muerte por enfermedades crónicas de larga evolución que pueden coexistir con otras patologías. Es por esto que se necesita disponer de toda la información del certificado, así como proceder a su análisis. Así se podrá comprender mejor el comportamiento de las diferentes enfermedades que componen el panorama actual de la mortalidad. El Boletín Estadístico de Defunción incluye cuatro líneas a rellenar por el médico que certifica la defunción con las enfermedades que contribuyen o están asociadas a la muerte de la persona. Estas líneas son las siguientes:

1. Causa inmediata (enfermedad o condición que causó finalmente la muerte)
2. Causa intermedia (enfermedad o condición, si hay alguna, que haya contribuido a la causa inmediata)
3. Causa inicial o fundamental (enfermedad o lesión que inició los hechos que condujeron a la muerte). Esta es la causa básica de defunción.
4. Otros procesos (embarazo, parto, aborto, tuberculosis, diabetes, etc., que contribuyeron a la muerte pero no están relacionados con la causa fundamental que la produjo).

Las causas se codifican y graban respetando su localización dentro del Boletín Estadístico de Defunción, y en cada

una de las 4 líneas se admite un máximo de 6 causas, lo que hace un máximo de 24 diagnósticos mencionados.

## Ámbito conceptual o de unidades incluidas

Se han excluido los fallecidos antes de 24 horas, puesto que en estos casos la causa de la defunción no se recoge en el Boletín Estadístico de Defunción, sino en el Boletín Estadístico de Parto, en el que se reservan dos líneas para los siguientes conceptos: causa materna o del parto y causa del feto o del recién nacido. Esta diferencia en los instrumentos de recogida de datos se da porque el Código Civil no considera persona a efectos civiles y registrales a las defunciones anteriores a las 24 horas de vida.

Desde el punto de vista de las unidades consideradas hay que señalar que existen dos grupos de unidades:

1. Defunciones y causas básicas. Es la unidad de análisis considerada en las tablas 1, 5, 6, 8 y 9. La unidad investigada en cada tabla es cada una de las defunciones, que tiene una y solo una causa básica y hasta un máximo de 12 diagnósticos mencionados.
2. Diagnósticos o causas mencionadas. Es cada una de las menciones aparecidas en el Boletín, independientemente de que también hayan sido seleccionadas como causa básica.

## Ámbito territorial

Es importante reseñar que los datos no son los de la totalidad de las defunciones de residentes en la Comunidad de Madrid, sino solo los de aquellos residentes que fallecieron en algún municipio de la Comunidad y cuya defunción ha sido, por tanto, inscrita en el Registro Civil dentro de la Comunidad.

Esto es debido a que los acontecimientos de residentes en la Comunidad de Madrid que han sido inscritos fuera de la misma se obtienen de ficheros proporcionados por el Instituto Nacional de Estadística, en los que únicamente consta la causa básica de defunción y no está incluida la codificación de todos los diagnósticos mencionados. Por tanto, al interpretar los resultados ha de tenerse en cuenta que, aunque estas defunciones que no se consideran son un porcentaje pequeño, tienen características particulares tanto por edad como por causa, puesto que se trata de fallecimientos asociados en gran parte a desplazamientos fuera de la Comunidad.

**Equipo base tratamiento información:** M. Carretero, R. del Poyo, M. Hernández, M.J. Gómez, J.A. Moreno, E. Ramos, G. Rodríguez, P. Cecilia.  
**Jefe de equipo tratamiento información:** M.T. Ortiz **Tabulación y coordinación equipo:** R. López Zazo **Dirección:** A. Sánchez Pinilla

**Edita:** Dirección General de Economía,  
Estadística e Innovación Tecnológica  
Consejería de Economía y Hacienda  
Príncipe de Vergara, 108 - 28002 - Madrid  
[www.madrid.org/iestadis](http://www.madrid.org/iestadis)  
[iestadis@madrid.org](mailto:iestadis@madrid.org)

1ª edición: Abril 2009



**Comunidad de Madrid**

CONSEJERÍA DE ECONOMÍA Y HACIENDA  
Dirección General de Economía,  
Estadística e Innovación Tecnológica