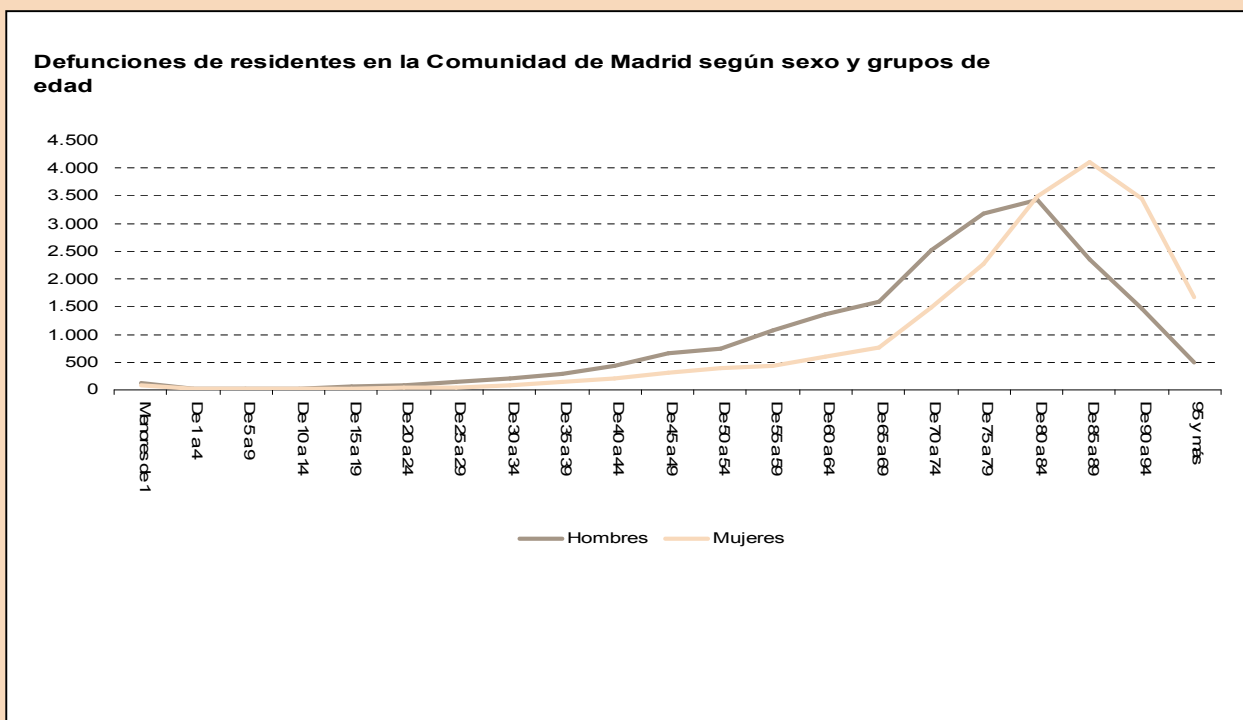
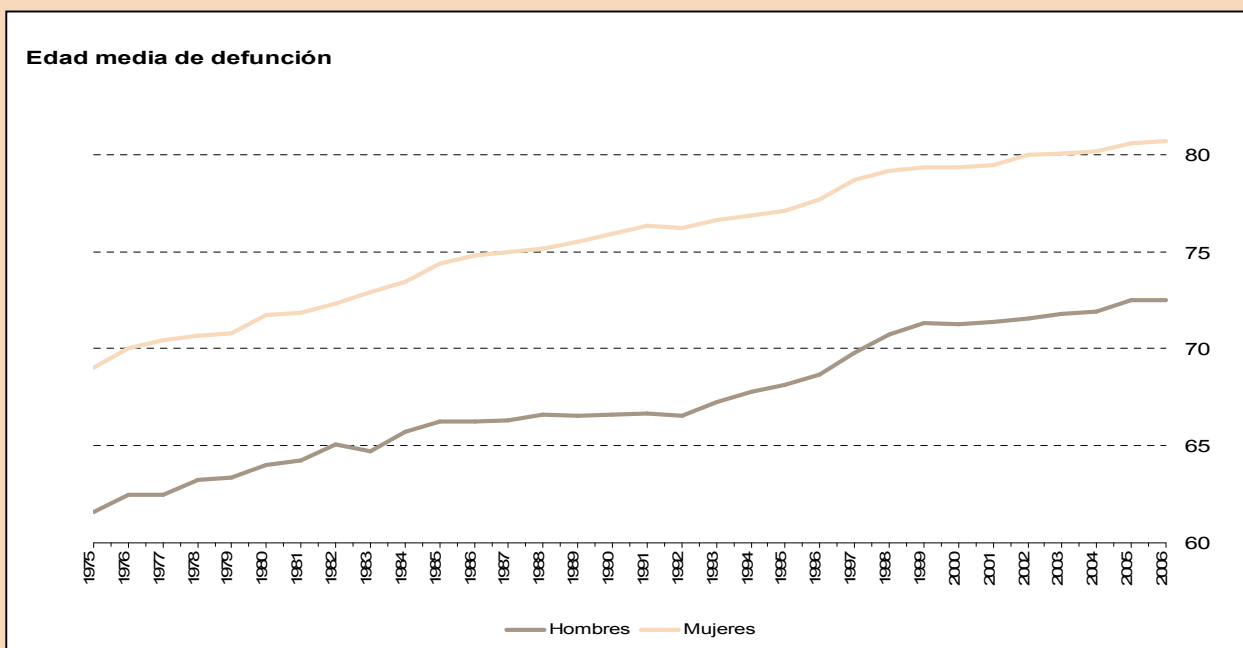


# Estadística del movimiento natural de la población de la Comunidad de Madrid 2006

## Defunciones



Instituto de Estadística  
de la Comunidad de Madrid

CONSEJERÍA DE ECONOMÍA Y CONSUMO

Comunidad de Madrid

**1. Universos**

	Total	Madrid	Corona Metropolitana	Municipios no metropolitanos
Defunciones de residentes en la Comunidad de Madrid clasificados por lugar de residencia				
inscritos en la Comunidad de Madrid	38.175	25.080	8.803	4.292
inscritos fuera de la Comunidad de Madrid	1.704	1.205	401	98
Defunciones de residentes fuera de la Comunidad de Madrid inscritos en la Comunidad de Madrid clasificados por lugar de inscripción	2.440	1.561	664	215
Muertes fetales tardías de madres residentes en la Comunidad de Madrid clasificadas por lugar de residencia de la madre	224	128	66	30
Edad media de defunción				
Hombres	72,50	73,77	69,43	71,94
Mujeres	80,72	81,51	78,00	81,16

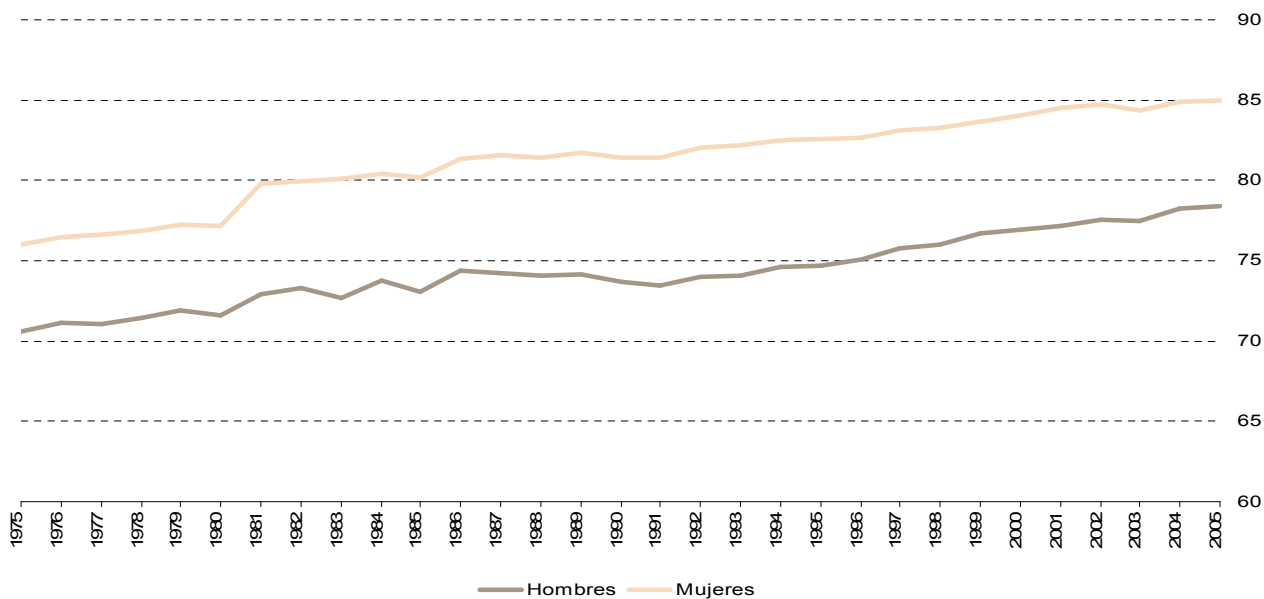
**2. Defunciones de residentes e inscritos en la Comunidad de Madrid por sexo**

	1995	1996	1997	1998	1999	2000	2001	2002	2003	2004	2005	2006
Inscritos en la Comunidad de Madrid												
Ambos sexos	37.124	37.833	36.710	38.646	39.081	38.873	39.422	40.205	42.202	41.130	41.743	40.615
Hombres	19.827	19.837	19.169	20.036	20.049	20.067	20.429	20.543	21.348	20.758	21.038	20.546
Mujeres	17.297	17.996	17.541	18.610	19.032	18.806	18.993	19.662	20.854	20.372	20.705	20.069
Residentes e inscritos en la Comunidad de Madrid												
Ambos sexos	34.936	35.303	34.235	36.114	36.499	36.271	36.885	37.559	39.556	38.618	39.175	38.175
Hombres	18.619	18.525	17.850	18.718	18.736	18.727	19.154	19.265	20.073	19.490	19.794	19.315
Mujeres	16.317	16.778	16.385	17.396	17.763	17.544	17.731	18.294	19.483	19.128	19.381	18.860
Residentes fuera de la Comunidad de Madrid e inscritos en la Comunidad de Madrid												
Ambos sexos	2.188	2.530	2.475	2.532	2.582	2.602	2.537	2.646	2.646	2.512	2.568	2.440
Hombres	1.208	1.312	1.319	1.318	1.313	1.340	1.275	1.278	1.275	1.268	1.244	1.231
Mujeres	980	1.218	1.156	1.214	1.269	1.262	1.262	1.368	1.371	1.244	1.324	1.209
Residentes en la Comunidad de Madrid e inscritos fuera												
Ambos sexos	1.541	1.508	1.456	1.596	1.577	1.566	1.644	1.706	1.868	1.670	1.663	1.704
Hombres	905	846	845	905	865	887	935	978	1.042	927	937	957
Mujeres	636	662	611	691	712	679	709	728	826	743	726	747
Residentes en la Comunidad de Madrid												
Ambos sexos	36.477	36.811	35.691	37.710	38.076	37.837	38.529	39.265	41.424	40.288	40.838	39.879
Hombres	19.524	19.371	18.695	19.623	19.601	19.614	20.089	20.243	21.115	20.417	20.731	20.272
Mujeres	16.953	17.440	16.996	18.087	18.475	18.223	18.440	19.022	20.309	19.871	20.107	19.607

**3. Esperanza de vida de residentes en la Comunidad de Madrid por sexo**

	1995	1996	1997	1998	1999	2000	2001	2002	2003	2004	2005
Hombres	74,69	75,06	75,81	75,97	76,69	76,94	77,19	77,58	77,51	78,26	78,43
Mujeres	82,61	82,69	83,12	83,31	83,63	84,06	84,53	84,73	84,36	84,89	84,98

**Esperanza de vida al nacimiento**



**4. Defunciones de residentes en la Comunidad de Madrid por sexo y grupos de edad**

	1995	1996	1997	1998	1999	2000	2001	2002	2003	2004	2005	2006
<b>Ambos sexos</b>	36.477	36.811	35.691	37.710	38.076	37.837	38.529	39.265	41.424	40.288	40.838	39.879
Menores de 1	234	199	233	204	190	230	227	230	268	276	248	219
1-4	81	69	49	51	50	39	54	49	60	47	49	37
5-9	33	44	47	41	25	25	27	36	36	24	17	24
10-14	45	54	44	37	48	32	42	35	39	32	39	23
15-19	161	126	135	113	106	88	88	84	130	91	98	77
20-24	293	265	201	235	192	205	203	186	196	152	124	122
25-29	540	474	322	295	251	258	244	247	247	271	178	175
30-34	836	795	544	456	376	355	390	356	379	362	289	290
35-39	687	720	597	497	500	515	560	525	521	507	477	433
40-44	635	668	571	572	596	637	625	677	722	669	674	656
45-49	832	843	807	771	736	798	818	850	904	879	923	961
50-54	1.091	1.059	1.075	1.106	1.135	1.109	1.166	1.090	1.111	1.154	1.138	1.117
55-59	1.473	1.447	1.250	1.303	1.363	1.345	1.376	1.551	1.562	1.537	1.553	1.514
60-64	2.329	2.219	2.121	2.101	1.948	1.878	1.860	1.726	1.843	1.835	1.914	1.953
65-69	3.185	3.078	3.024	3.054	3.170	3.139	2.930	2.815	2.790	2.498	2.485	2.363
70-74	4.072	4.014	4.052	4.185	4.199	4.238	4.293	4.211	4.278	4.104	4.090	4.006
75-79	4.714	4.809	4.764	5.333	5.367	5.428	5.443	5.450	5.760	5.557	5.539	5.453
80-84	6.005	5.919	5.738	6.030	6.043	5.802	5.948	6.361	6.847	6.873	7.130	6.915
85-89	5.137	5.605	5.478	6.134	6.453	6.105	6.475	6.517	6.750	6.455	6.545	6.462
90-94	3.083	3.237	3.365	3.776	3.891	3.962	4.085	4.474	4.909	4.946	5.072	4.912
95-99	872	1.017	1.115	1.230	1.262	1.443	1.453	1.549	1.740	1.699	1.924	1.810
100 y más	139	150	159	186	175	206	222	246	332	320	332	357
<b>Hombres</b>	19.524	19.371	18.695	19.623	19.601	19.614	20.089	20.243	21.115	20.417	20.731	20.272
Menores de 1	128	115	124	129	96	121	140	134	143	154	137	134
1-4	36	39	28	29	27	26	30	31	27	26	27	22
5-9	14	25	25	26	14	17	17	21	23	14	6	12
10-14	27	27	29	20	25	20	23	24	23	16	26	11
15-19	110	80	91	79	70	59	61	59	96	61	63	55
20-24	210	191	154	174	122	150	157	133	138	111	86	91
25-29	414	334	243	204	190	188	180	184	177	192	129	142
30-34	654	593	406	334	283	255	282	255	283	254	201	213
35-39	508	547	424	383	362	378	389	376	346	365	340	293
40-44	420	448	378	380	406	409	415	463	493	458	452	440
45-49	563	575	565	523	510	538	540	570	581	575	605	651
50-54	722	741	726	756	785	757	793	771	756	775	796	733
55-59	1.023	1.017	874	918	937	937	959	1.090	1.097	1.084	1.071	1.079
60-64	1.705	1.544	1.490	1.498	1.344	1.317	1.319	1.218	1.327	1.267	1.314	1.359
65-69	2.139	2.072	2.033	2.059	2.176	2.101	1.989	1.907	1.897	1.694	1.712	1.597
70-74	2.517	2.503	2.554	2.637	2.665	2.741	2.759	2.726	2.773	2.623	2.663	2.527
75-79	2.576	2.565	2.676	2.989	2.962	3.077	3.103	3.082	3.242	3.220	3.200	3.182
80-84	2.746	2.697	2.585	2.763	2.734	2.689	2.841	3.064	3.297	3.301	3.447	3.427
85-89	1.887	2.044	2.028	2.280	2.402	2.265	2.461	2.414	2.485	2.278	2.440	2.350
90-94	892	972	931	1.107	1.177	1.164	1.266	1.302	1.458	1.471	1.517	1.466
95-99	209	215	291	302	288	356	318	372	406	425	443	418
100 y más	24	27	40	33	26	49	47	47	47	53	56	70
<b>Mujeres</b>	16.953	17.440	16.996	18.087	18.475	18.223	18.440	19.022	20.309	19.871	20.107	19.607
Menores de 1	106	84	109	75	94	109	87	96	125	122	111	85
1-4	45	30	21	22	23	13	24	18	33	21	22	15
5-9	19	19	22	15	11	8	10	15	13	10	11	12
10-14	18	27	15	17	23	12	19	11	16	16	13	12
15-19	51	46	44	34	36	29	27	25	34	30	35	22
20-24	83	74	47	61	70	55	46	53	58	41	38	31
25-29	126	140	79	91	61	70	64	63	70	79	49	33
30-34	182	202	138	122	93	100	108	101	96	108	88	77
35-39	179	173	173	114	138	137	171	149	175	142	137	140
40-44	215	220	193	192	190	228	210	214	229	211	222	216
45-49	269	268	242	248	226	260	278	280	323	304	318	310
50-54	369	318	349	350	350	352	373	319	355	379	342	384
55-59	450	430	376	385	426	408	417	461	465	453	482	435
60-64	624	675	631	603	604	561	541	508	516	568	600	594
65-69	1.046	1.006	991	995	994	1.038	941	908	893	804	773	766
70-74	1.555	1.511	1.498	1.548	1.534	1.497	1.534	1.485	1.505	1.481	1.427	1.479
75-79	2.138	2.244	2.088	2.344	2.405	2.351	2.340	2.368	2.518	2.337	2.339	2.271
80-84	3.259	3.222	3.153	3.267	3.309	3.113	3.107	3.297	3.550	3.572	3.683	3.488
85-89	3.250	3.561	3.450	3.854	4.051	3.840	4.014	4.103	4.265	4.177	4.105	4.112
90-94	2.191	2.265	2.434	2.669	2.714	2.798	2.819	3.172	3.451	3.475	3.555	3.446
95-99	663	802	824	928	974	1.087	1.135	1.177	1.334	1.274	1.481	1.392
100 y más	115	123	119	153	149	157	175	199	285	267	276	287

**5. Defunciones de residentes en la Comunidad de Madrid por municipios y por ámbitos geográficos de residencia**

	1995	1996	1997	1998	1999	2000	2001	2002	2003	2004	2005	2006
Total residentes en la Comunidad de Madrid	36.477	36.811	35.691	37.710	38.076	37.837	38.529	39.265	41.424	40.288	40.838	39.879
Acebeda (La)	2	1	4	1	0	0	3	0	1	0	1	1
Ajalvir	10	7	7	5	6	8	11	12	5	8	6	7
Alameda del Valle	4	9	2	1	0	3	2	0	5	3	1	4
Álamo (El)	52	104	101	80	97	71	64	85	70	93	62	61
Alcalá de Henares	757	768	816	841	813	851	866	925	991	961	1.004	1.016
Alcobendas	360	368	344	364	375	376	449	396	455	465	441	487
Alcorcón	722	722	737	659	743	756	781	823	863	883	791	862
Aldea del Fresno	8	11	11	10	12	17	10	17	14	17	9	13
Algete	36	45	45	45	41	41	46	57	56	51	65	57
Alpedrete	33	23	37	31	33	24	35	42	38	40	34	46
Ambite	6	2	4	9	6	4	2	4	6	6	6	8
Anchuelo	5	3	4	10	8	5	12	1	6	3	4	4
Aranjuez	347	351	367	360	355	368	369	380	390	382	399	381
Arganda del Rey	179	214	176	218	211	183	210	190	215	248	210	230
Arroyomolinos	5	8	17	18	12	21	29	25	19	15	13	21
Atazar (El)	1	0	2	3	0	1	1	0	0	0	1	1
Batres	0	3	7	1	7	7	3	5	5	3	9	2
Becerril de la Sierra	14	17	20	24	16	29	18	12	21	25	17	22
Belmonte de Tajo	13	14	16	9	12	10	13	14	13	16	19	15
Berruoco (El)	2	3	2	2	3	1	6	3	6	5	5	2
Berzosa del Lozoya	0	1	2	1	0	1	1	0	1	3	0	1
Boadilla del Monte	65	82	69	95	76	96	97	83	92	96	94	109
Boalo (El)	7	13	11	15	16	21	20	13	13	24	23	16
Brajos	3	1	1	2	1	0	1	0	1	3	1	0
Brea de Tajo	5	1	7	5	9	8	2	6	10	4	6	7
Brunete	41	53	65	57	51	55	40	39	37	40	47	46
Buitrago del Lozoya	9	16	12	16	17	17	17	10	15	7	18	13
Bustarviejo	11	16	13	27	14	14	19	17	25	24	15	11
Cabanillas de la Sierra	5	2	1	2	4	2	0	1	7	4	4	2
Cabrera (La)	13	14	11	16	20	28	20	20	12	16	23	16
Cadalso de los Vidrios	23	31	31	26	31	18	23	32	28	18	34	8
Camarma de Esteruelas	14	9	12	10	13	16	10	14	13	14	22	18
Campo Real	18	17	21	21	39	13	28	23	45	30	33	24
Canencia	4	10	4	8	8	5	5	5	8	6	8	5
Carabaña	18	18	12	14	19	8	11	15	13	24	19	22
Casarrubuelos	4	2	4	2	7	7	5	5	14	6	7	6
Cenicentos	26	26	25	17	29	24	17	26	25	20	23	28
Cercedilla	43	39	49	67	54	45	58	40	60	51	46	55
Cervera de Buitrago	2	4	0	1	0	1	2	0	1	1	3	2
Ciempozuelos	119	173	142	180	209	199	213	202	217	217	210	202
Cobeña	6	7	6	10	17	9	11	12	18	26	17	38
Colmenar de Oreja	48	55	60	56	56	43	52	65	44	68	52	46
Colmenar del Arroyo	18	14	18	28	27	27	29	26	27	42	24	24
Colmenar Viejo	195	244	238	248	221	206	233	202	235	265	245	201
Colmenarejo	15	17	19	13	16	25	19	19	17	25	26	26
Collado-Mediano	18	17	16	26	17	26	19	27	38	25	26	29
Collado Villalba	168	177	143	176	172	169	206	207	204	229	249	226
Corpa	7	2	2	4	3	2	4	5	2	5	3	5
Coslada	275	284	272	289	256	279	291	299	337	360	317	343
Cubas de la Sagra	15	19	12	21	17	16	16	11	17	21	20	23
Chapinería	10	9	8	7	10	12	11	18	18	14	7	21
Chinchón	57	92	59	55	63	48	59	70	76	72	61	58
Daganzo de Arriba	11	9	8	10	17	7	18	13	23	16	21	21
Escorial (El)	53	63	54	46	71	72	69	58	79	61	73	76
Estremera	12	17	9	14	8	13	8	9	10	12	18	11
Fresnedillas de la Oliva	5	4	2	5	5	5	4	9	8	3	8	7
Fresno de Torote	3	2	1	1	4	3	3	3	2	5	2	5
Fuenlabrada	409	452	407	415	476	458	536	533	557	581	500	582
Fuente el Saz de Jarama	26	35	23	27	31	18	22	24	42	35	40	40
Fuentidueña de Tajo	16	15	20	17	19	14	19	20	22	16	9	20

**5. Defunciones de residentes en la Comunidad de Madrid por municipios y por ámbitos geográficos de residencia (Cont.)**

	1995	1996	1997	1998	1999	2000	2001	2002	2003	2004	2005	2006
Galapagar	77	104	87	111	97	100	118	107	147	108	132	116
Garganta de los Montes	4	2	1	4	2	7	4	4	4	1	6	5
Gargantilla del Zozo y Pinilla de Buitrago	5	3	1	1	4	4	5	5	6	5	3	4
Gascones	2	0	2	0	0	0	1	2	1	2	1	2
Getafe	690	711	721	761	797	801	787	886	876	891	893	803
Griñón	24	21	31	29	27	26	30	38	63	52	52	35
Guadalupe de la Sierra	22	18	22	26	25	25	36	26	37	19	32	30
Guadarrama	52	63	51	60	64	67	59	83	99	104	96	97
Hiruela (La)	1	0	0	0	1	0	0	0	0	2	1	1
Horcajo de la Sierra	1	5	1	1	1	0	3	0	3	2	2	1
Horcajuelo de la Sierra	2	1	2	0	2	0	0	0	0	2	0	0
Hoyo de Manzanares	27	22	27	23	31	32	21	31	21	25	32	28
Humanes de Madrid	32	26	32	25	21	24	22	36	38	48	40	33
Leganés	820	838	762	888	857	865	876	892	997	1.003	1.006	961
Loeches	18	27	18	10	15	16	17	21	24	25	27	24
Lozoya	7	7	3	3	9	9	5	5	5	3	2	5
Lozoyuela-Navas-Sieteiglesias	4	6	10	3	8	6	7	4	6	7	11	8
Madarcos	2	6	0	1	1	0	0	0	0	0	1	0
Madrid	26.211	25.662	24.922	26.236	26.412	26.061	26.164	26.521	27.654	26.527	27.056	26.285
Centro	1.895	1.744	1.618	1.805	1.766	1.643	1.631	1.616	1.644	1.442	1.506	1.448
Arganzuela	1.162	1.165	1.051	1.187	1.120	1.058	1.122	1.175	1.163	1.202	1.280	1.225
Retiro	1.068	1.021	1.008	1.095	1.115	1.115	1.081	1.212	1.312	1.199	1.190	1.165
Salamanca	1.734	1.729	1.644	1.828	1.804	1.707	1.742	1.584	1.730	1.567	1.619	1.569
Chamartín	1.188	1.260	1.249	1.244	1.273	1.356	1.291	1.303	1.374	1.367	1.299	1.324
Tetuán	1.502	1.435	1.397	1.460	1.500	1.488	1.521	1.447	1.574	1.514	1.476	1.384
Chamberí	1.943	1.853	1.705	1.813	1.813	1.744	1.768	1.739	1.714	1.689	1.740	1.615
Fuencarral-El Pardo	1.350	1.286	1.250	1.317	1.320	1.408	1.364	1.366	1.544	1.506	1.517	1.456
Moncloa-Aravaca	1.000	933	990	1.079	1.072	1.051	1.081	1.096	1.158	1.060	988	989
Latina	2.011	1.964	1.883	2.036	2.033	2.066	1.986	2.102	2.152	2.011	2.082	2.046
Carabanchel	2.030	2.057	2.021	2.023	2.088	2.032	2.041	2.097	2.122	2.023	2.093	2.140
Usera	1.092	1.079	1.015	1.100	1.017	1.073	1.007	1.094	1.143	1.042	1.110	1.166
Puente de Vallecas	1.996	1.923	1.919	1.951	2.030	1.916	2.044	1.969	2.029	2.036	2.046	1.955
Moratalaz	740	727	731	779	767	775	816	844	864	793	869	796
Ciudad Lineal	1.798	1.782	1.800	1.755	1.837	1.760	1.785	1.905	1.835	1.896	1.939	1.918
Hortaleza	853	896	910	962	1.028	977	1.017	966	1.062	1.003	1.075	997
Villaverde	968	902	896	911	898	917	912	978	1.090	1.011	973	984
Villa de Vallecas	343	352	371	379	388	360	408	413	380	458	405	393
Vicálvaro	279	277	278	286	252	307	277	317	343	366	339	310
San Blas	1.096	1.132	996	1.019	1.083	1.102	1.069	1.091	1.181	1.139	1.306	1.180
Barajas	163	145	190	207	208	206	201	207	240	203	204	225
Majadahonda	161	176	120	178	174	175	201	196	238	231	216	222
Manzanares el Real	29	16	32	23	12	29	20	24	30	20	31	31
Meco	18	19	14	26	22	26	21	25	32	39	36	29
Mejorada del Campo	64	51	50	54	53	68	81	61	84	100	82	76
Miraflores de la Sierra	26	41	34	54	47	60	48	32	38	41	51	43
Molar (El)	24	28	25	26	35	35	40	30	27	42	40	38
Molinos (Los)	36	26	21	39	32	31	38	34	44	28	30	31
Montejo de la Sierra	4	8	17	5	11	7	9	7	11	11	5	8
Moraleja de Enmedio	19	23	26	19	24	24	30	30	38	23	29	33
Moralzarzal	18	25	31	20	34	30	30	34	47	46	40	47
Morata de Tajuña	62	134	133	121	134	111	113	98	115	121	128	137
Móstoles	717	790	728	751	737	761	766	807	816	836	926	850
Navacerrada	6	14	9	13	11	6	6	13	13	7	12	13
Navalafuente	5	5	3	2	4	5	4	7	5	3	5	5
Navagamella	7	8	6	6	4	6	5	6	11	9	10	12
Navalcarnero	100	151	159	173	166	138	136	146	164	151	145	133
Navarredonda y San Mamés	2	0	0	2	0	0	0	1	1	3	2	1
Navas del Rey	12	12	11	8	16	21	23	16	29	27	18	26
Nuevo Baztán	11	10	12	5	12	12	9	12	14	13	16	13
Olmeda de las Fuentes	0	1	2	1	2	2	1	2	2	1	2	2
Orusco de Tajuña	8	7	11	12	9	10	12	8	11	19	15	20
Paracuellos de Jarama	26	27	24	22	41	25	18	25	27	34	26	30
Parla	245	279	265	294	273	304	306	320	310	340	359	346
Patones	4	0	4	1	5	4	4	4	5	12	9	10
Pedrezuela	6	2	5	8	10	18	31	18	15	22	23	21

**5. Defunciones de residentes en la Comunidad de Madrid por municipios y por ámbitos geográficos de residencia (Cont.)**

	1995	1996	1997	1998	1999	2000	2001	2002	2003	2004	2005	2006
Pelayos de la Presa	31	30	30	31	19	32	24	30	43	30	34	23
Perales de Tajuña	17	16	14	18	19	19	22	27	17	16	29	21
Pezuela de las Torres	5	6	5	7	8	4	7	5	3	9	9	10
Pinilla del Valle	2	1	3	2	0	1	4	1	2	3	1	2
Pinto	117	110	89	128	154	121	153	148	166	166	179	153
Piñuécar-Gandullas	2	0	4	1	1	3	3	1	2	1	2	2
Pozuelo de Alarcón	301	389	325	350	326	338	344	344	349	342	386	313
Pozuelo del Rey	4	4	5	4	5	5	3	2	1	8	3	2
Prádena del Rincón	3	3	2	1	1	1	3	4	4	2	0	1
Puebla de la Sierra	1	2	0	0	1	0	0	0	0	1	0	1
Puentes Viejas	9	3	3	3	3	5	4	12	8	0	8	2
Quijorna	10	8	3	3	8	7	5	13	9	5	7	24
Rascafría	15	8	13	14	12	17	15	19	17	14	13	7
Redueña	0	1	1	0	0	1	0	0	1	2	3	1
Ribatejada	7	0	0	3	3	3	6	5	9	2	1	1
Rivas-Vaciamadrid	36	38	46	54	56	70	68	74	95	106	103	109
Robledillo de la Jara	1	3	0	1	2	1	0	0	3	2	0	6
Robledo de Chavela	27	26	31	29	24	15	22	19	25	23	17	29
Robregordo	1	2	1	0	2	0	1	4	0	1	1	0
Rozas de Madrid (Las)	216	252	304	329	338	354	393	350	444	351	350	344
Rozas de Puerto Real	9	11	2	5	1	9	2	7	8	1	2	2
San Agustín del Guadalix	10	8	26	18	17	17	19	28	29	27	24	21
San Fernando de Henares	113	117	119	111	106	137	128	125	138	154	158	155
San Lorenzo de El Escorial	96	81	99	109	89	82	98	112	104	88	94	88
San Martín de la Vega	49	59	36	56	49	54	51	54	69	63	70	74
San Martín de Valdeiglesias	73	58	48	78	58	69	67	78	62	74	88	74
San Sebastián de los Reyes	215	230	244	272	267	275	289	286	304	296	312	309
Santa María de la Alameda	8	6	3	6	5	11	8	13	11	10	7	9
Santorcaz	5	3	4	8	6	3	9	7	8	4	2	6
Santos de la Humosa (Los)	10	9	10	6	12	15	7	3	9	12	8	9
Serna del Monte (La)	2	3	1	1	1	0	1	1	3	0	1	0
Serranillos del Valle	4	4	6	30	19	23	29	22	21	29	14	19
Sevilla la Nueva	13	11	21	28	34	25	28	38	42	45	40	42
Somosierra	2	2	2	3	0	1	0	2	1	2	1	2
Soto del Real	16	33	28	21	22	39	38	35	52	40	48	45
Talamanca de Jarama	10	7	7	6	8	7	8	11	14	26	15	17
Tielmes	19	16	19	19	15	19	38	41	50	44	52	58
Titulcia	17	9	11	13	10	10	9	7	8	9	9	7
Torrejón de Ardoz	343	337	338	360	409	387	407	449	481	424	526	488
Torrejón de la Calzada	13	6	7	8	11	12	18	20	18	19	16	46
Torrejón de Velasco	17	13	18	12	8	17	23	23	20	17	16	11
Torrelaguna	40	43	53	38	36	30	41	40	26	30	31	33
Torrelodones	49	39	48	54	55	54	57	68	58	56	69	76
Torremocha de Jarama	7	12	9	10	5	4	5	13	7	7	16	4
Torres de la Alameda	18	20	18	24	25	19	40	45	63	63	54	57
Tres Cantos	67	84	82	109	109	118	92	112	100	113	118	146
Valdaracete	17	4	9	7	11	12	11	9	6	10	14	8
Valdeavero	6	7	6	9	5	7	6	2	10	12	3	3
Valdelaguna	2	6	8	11	2	5	3	6	10	4	5	2
Valdemanco	6	4	6	3	5	5	3	2	5	6	3	4
Valdemaqueda	6	4	4	3	5	2	5	5	6	3	7	5
Valdemorillo	15	27	15	32	28	28	33	35	38	42	24	39
Valdemoro	73	102	102	112	119	123	132	129	168	177	168	154
Valdeolmos-Alalpardo	8	8	9	4	3	8	11	12	13	9	8	6
Valdepiélagos	0	5	4	2	3	3	4	5	5	5	0	8
Valdetorres de Jarama	14	9	12	15	15	13	17	21	19	20	27	23
Valdilecha	14	22	14	15	15	14	24	20	20	23	17	16
Valverde de Alcalá	4	6	1	0	3	4	1	0	5	3	5	6
Velilla de San Antonio	17	22	18	23	18	31	19	19	29	25	30	29
Vellón (El)	9	7	8	11	3	6	8	12	12	9	12	10

**5. Defunciones de residentes en la Comunidad de Madrid por municipios y por ámbitos geográficos de residencia (Concl.)**

	1995	1996	1997	1998	1999	2000	2001	2002	2003	2004	2005	2006
Venturada	6	1	1	6	5	3	11	10	8	10	3	3
Villa del Prado	38	35	36	23	29	30	32	39	61	47	42	35
Villaconejos	22	27	27	29	32	23	25	30	27	31	30	35
Villalbilla	12	16	8	13	13	25	15	21	30	27	29	27
Villamanrique de Tajo	3	4	8	8	5	6	7	7	3	6	5	6
Villamanta	9	18	26	31	29	40	40	59	67	45	51	57
Villamantilla	3	4	5	5	3	9	3	9	7	15	12	7
Villanueva de la Cañada	24	31	23	24	33	32	36	35	34	38	52	48
Villanueva de Perales	3	6	4	5	3	3	3	2	5	9	3	2
Villanueva del Pardillo	11	13	9	9	30	39	43	57	51	55	70	59
Villar del Olmo	6	9	9	6	10	9	9	13	10	14	4	9
Villarejo de Salvanés	31	43	42	16	41	51	51	41	39	35	45	46
Villaviciosa de Odón	113	124	101	105	119	107	122	150	117	137	126	117
Villavieja del Lozoya	2	2	3	2	3	2	2	6	6	3	2	1
Zarzalejo	9	12	12	12	12	6	9	22	9	13	4	17
<b>Ámbitos geográficos</b>												
Área Metropolitana	33.331	33.254	32.238	34.026	34.320	34.146	34.586	35.157	36.877	35.820	36.413	35.489
Madrid	26.211	25.662	24.922	26.236	26.412	26.061	26.164	26.521	27.654	26.527	27.056	26.285
Almendra Central	10.492	10.207	9.672	10.432	10.391	10.111	10.156	10.076	10.511	9.980	10.110	9.730
Periferia Noroeste	5.164	5.042	5.140	5.320	5.465	5.402	5.448	5.540	5.839	5.668	5.723	5.585
Periferia Este	2.458	2.488	2.376	2.463	2.490	2.544	2.570	2.665	2.768	2.756	2.919	2.679
Periferia Sur	8.097	7.925	7.734	8.021	8.066	8.004	7.990	8.240	8.536	8.123	8.304	8.291
Corona Metropolitana	7.120	7.592	7.316	7.790	7.908	8.085	8.422	8.636	9.223	9.293	9.357	9.204
Norte	837	926	908	993	972	975	1.063	996	1.094	1.139	1.116	1.143
Sur	3.720	3.902	3.709	3.896	4.037	4.066	4.205	4.409	4.585	4.700	4.654	4.557
Este	1.631	1.644	1.683	1.754	1.752	1.848	1.878	1.977	2.182	2.164	2.246	2.246
Oeste	932	1.120	1.016	1.147	1.147	1.196	1.276	1.254	1.362	1.290	1.341	1.258
Municipios no metropolitanos	3.146	3.557	3.453	3.684	3.756	3.691	3.943	4.108	4.547	4.468	4.425	4.390

**6. Defunciones de residentes en la Comunidad de Madrid por mes de fallecimiento**

	1995	1996	1997	1998	1999	2000	2001	2002	2003	2004	2005	2006
Total defunciones	36.477	36.811	35.691	37.710	38.076	37.837	38.529	39.265	41.424	40.288	40.838	39.879
Enero	3.628	3.380	3.665	3.592	4.325	4.060	3.533	4.430	3.756	3.789	4.852	3.579
Febrero	2.937	3.069	3.049	3.608	3.980	3.245	3.044	3.285	3.322	3.288	3.618	3.254
Marzo	3.305	3.279	3.167	3.484	3.293	3.141	3.361	3.397	3.512	3.552	3.941	3.599
Abril	2.961	2.881	2.908	3.067	2.980	3.098	3.035	3.206	3.255	3.222	3.194	3.193
Mayo	2.898	3.026	2.887	2.982	2.951	3.087	3.271	3.108	3.290	3.271	3.163	3.280
Junio	2.748	2.865	2.639	2.968	2.723	3.011	3.130	3.214	3.390	3.047	3.065	3.197
Julio	3.315	2.977	2.850	3.075	2.997	2.955	3.187	3.064	3.366	3.283	3.150	3.411
Agosto	2.755	2.849	2.863	2.896	2.761	2.962	3.153	2.957	3.742	3.101	3.052	3.120
Septiembre	2.688	2.708	2.594	2.603	2.610	2.800	2.782	2.908	2.924	2.847	2.880	2.967
Octubre	2.935	2.997	2.748	3.062	2.960	3.108	3.085	3.143	3.376	3.313	3.152	3.198
Noviembre	2.962	3.360	3.011	2.925	3.018	3.099	3.256	3.121	3.599	3.461	3.206	3.304
Diciembre	3.345	3.420	3.310	3.448	3.478	3.271	3.692	3.432	3.892	4.114	3.565	3.777

**7. Tasas brutas de mortalidad de residentes en la Comunidad de Madrid por 1.000 habitantes y tasas de mortalidad ajustadas por edad de residentes por 1.000 habitantes**

	1995	1996	1997	1998	1999	2000	2001	2002	2003	2004	2005	2006
Tasa bruta de mortalidad	7,25	7,30	7,02	7,36	7,36	7,15	7,07	6,98	7,18	6,85	6,80	6,58
Tasa de mortalidad ajustada por edad	5,69	5,60	5,35	5,34	5,12	4,93	4,78	4,66	4,75	4,47	4,47	4,20



**8. Defunciones inscritas en la Comunidad de Madrid e inscritas fuera de residentes en la Comunidad de Madrid por municipios y por ámbitos geográficos de inscripción**

	1995	1996	1997	1998	1999	2000	2001	2002	2003	2004	2005	2006
Total inscritos en la Comunidad de Madrid	37.124	37.833	36.710	38.646	39.081	38.873	39.422	40.205	42.202	41.130	41.743	40.615
Acebeda (La)	1	0	1	1	0	0	1	0	0	0	0	0
Ajalvir	3	5	3	3	7	6	3	4	0	4	3	3
Alameda del Valle	2	4	1	0	0	2	1	0	2	2	0	3
Álamo (El)	76	109	90	93	101	79	79	121	120	107	96	114
Alcalá de Henares	996	1.003	1.027	1.128	1.106	1.154	1.187	1.327	1.443	1.363	1.551	1.500
Alcobendas	150	146	134	128	161	166	205	194	201	196	210	199
Alcorcón	373	352	342	627	924	922	1.029	1.130	1.311	1.272	1.254	1.272
Aldea del Fresno	16	17	20	19	16	19	16	18	32	19	28	17
Algete	19	22	26	22	20	16	20	24	21	19	23	24
Alpedrete	13	13	25	30	31	21	24	26	28	35	36	27
Ambite	2	3	5	6	1	2	2	2	1	5	3	2
Anchuelo	1	1	2	5	7	4	1	0	3	1	3	1
Aranjuez	261	222	218	228	218	212	204	209	222	217	230	184
Arganda del Rey	99	107	92	114	125	94	95	86	91	121	135	105
Arroyomolinos	17	12	14	14	9	17	23	23	28	13	16	11
Atazar (El)	1	0	2	1	0	1	1	0	0	0	0	2
Batres	1	0	4	1	1	4	2	5	3	1	6	0
Becerril de la Sierra	11	13	18	25	11	20	14	9	19	14	16	15
Belmonte de Tajo	8	10	9	1	6	5	7	11	6	11	15	13
Berruoco (El)	1	2	1	2	1	0	4	1	1	3	3	0
Berzosa del Lozoya	0	1	0	1	0	1	0	0	0	1	0	0
Boadilla del Monte	51	65	61	110	197	241	214	200	202	203	161	201
Boalo (El)	2	7	5	8	8	10	14	4	12	13	10	6
Braojos	1	0	0	0	0	0	0	0	0	0	0	0
Brea de Tajo	5	1	6	2	5	6	0	3	6	5	4	2
Brunete	76	67	93	85	101	98	67	84	82	90	91	78
Buitrago del Lozoya	11	13	8	13	16	13	14	9	11	8	18	7
Bustarviejo	7	9	14	13	9	5	18	10	22	12	7	8
Cabanillas de la Sierra	2	5	3	2	1	0	1	2	3	5	1	2
Cabrera (La)	13	17	19	14	17	24	30	25	25	26	23	22
Cadalso de los Vidrios	19	22	21	14	21	15	7	27	12	12	18	25
Camarma de Esteruelas	12	11	11	14	9	12	10	6	8	8	8	10
Campo Real	13	13	15	13	26	6	14	10	23	19	16	10
Canencia	2	9	3	5	2	2	1	4	1	3	3	3
Carabaña	7	11	6	7	15	2	5	10	11	12	14	14
Casarrubuelos	2	2	2	3	3	3	1	8	5	4	4	2
Cenicientos	15	12	11	13	19	16	14	16	9	9	9	12
Cercedilla	644	688	748	447	545	453	471	455	448	431	478	438
Cervera de Buitrago	0	3	0	2	0	1	1	0	0	0	1	0
Ciempozuelos	101	128	118	141	162	155	161	168	181	181	154	152
Cobeña	2	6	12	13	14	15	12	13	26	25	23	28
Colmenar de Oreja	34	39	44	37	41	35	25	44	17	43	29	23
Colmenar del Arroyo	10	10	15	24	23	20	27	29	27	40	20	19
Colmenar Viejo	132	144	139	136	113	111	139	113	110	140	150	108
Colmenarejo	8	8	10	15	15	26	22	11	23	27	23	20
Collado-Mediano	9	12	9	19	11	13	10	7	19	7	11	12
Collado Villalba	107	107	110	120	109	115	109	138	124	118	124	106
Corpa	3	0	2	2	2	1	1	0	1	2	0	1
Coslada	118	116	92	123	127	130	126	136	139	152	146	134
Cubas de la Sagra	10	12	8	17	8	10	12	13	16	17	18	15
Chapinería	4	7	4	9	5	12	13	12	4	4	5	16
Chinchón	51	81	52	43	53	44	40	50	53	50	45	42
Daganzo de Arriba	5	4	10	4	5	1	11	5	8	9	7	3
Escorial (El)	27	39	38	37	50	48	61	79	56	45	51	44
Estremera	8	10	6	11	6	9	7	6	6	8	8	3
Fresnedillas de la Oliva	6	2	0	1	2	3	0	7	3	0	4	1
Fresno de Torote	0	2	0	0	4	3	3	4	1	2	3	2
Fuenlabrada	111	149	131	143	144	143	181	178	194	344	503	576
Fuente el Saz de Jarama	21	32	26	25	45	35	42	36	39	19	39	31
Fuentidueña de Tajo	15	15	14	12	13	18	14	18	13	9	6	13
Galapagar	126	144	137	219	193	176	183	150	157	124	146	125
Garganta de los Montes	2	1	1	4	1	4	1	0	0	1	1	1
Gargantilla del Lozoya y Pinilla de Buitrago	2	1	2	1	3	1	1	4	5	5	0	2
Gascones	0	0	0	2	0	0	0	2	2	1	0	3
Getafe	964	994	1.022	1.058	1.111	1.077	1.095	1.175	1.198	1.205	1.397	1.216

**8. Defunciones inscritas en la Comunidad de Madrid e inscritas fuera de residentes en la Comunidad de Madrid por municipios y por ámbitos geográficos de inscripción (Cont.)**

	1995	1996	1997	1998	1999	2000	2001	2002	2003	2004	2005	2006
Grifón	31	17	25	27	19	16	26	29	53	50	46	36
Guadalix de la Sierra	12	8	8	12	16	16	31	21	22	10	13	17
Guadarrama	201	196	236	377	338	317	258	266	357	412	335	308
Hiruela (La)	1	0	0	0	0	0	0	0	0	0	0	1
Horcajo de la Sierra	0	2	1	1	0	0	2	0	2	1	1	1
Horcajuelo de la Sierra	0	0	0	0	1	0	0	0	0	1	0	0
Hoyo de Manzanares	22	9	20	15	18	14	12	16	6	12	8	9
Humanes de Madrid	17	14	14	9	13	18	12	12	8	10	14	7
Leganés	994	1.039	977	1.123	1.091	1.004	1.032	1.070	1.215	1.138	936	892
Loeches	15	18	13	8	5	14	8	16	12	16	4	9
Lozoya	1	3	4	5	2	3	3	2	2	2	1	2
Lozoyuela-Navas-Sieteiglesias	4	10	11	1	15	5	5	5	4	1	2	5
Madarcos	0	0	0	1	0	0	0	0	0	0	0	0
Madrid	27.478	27.841	26.770	27.971	27.842	27.735	27.867	27.865	28.847	27.877	28.122	27.497
Majadahonda	103	109	94	128	131	130	132	125	147	134	115	97
Manzanares el Real	20	19	33	25	22	25	25	24	34	23	21	29
Meco	6	7	10	12	13	12	15	10	27	32	22	16
Mejorada del Campo	30	24	20	25	26	28	25	27	49	47	35	26
Miraflores de la Sierra	67	46	48	72	61	61	59	37	48	41	51	53
Molar (El)	22	33	33	36	28	33	31	34	37	36	22	21
Molinos (Los)	120	88	74	66	59	64	78	56	72	51	46	55
Montejo de la Sierra	4	7	15	2	6	8	7	7	11	11	8	10
Moraleja de Enmedio	20	17	19	14	15	17	25	20	34	18	24	24
Moralzarzal	22	31	31	39	30	41	59	66	43	39	48	54
Morata de Tajuña	109	121	100	97	107	75	77	78	88	93	111	103
Móstoles	888	945	934	774	725	755	771	774	754	815	805	857
Navacerrada	5	6	2	6	6	3	6	6	6	0	12	7
Navalafuente	3	4	3	1	3	1	0	6	0	2	4	4
Navalagamella	3	3	3	2	4	3	4	1	9	3	6	3
Navalcarnero	110	157	146	154	163	129	128	174	180	156	152	135
Navarredonda y San Mamés	0	0	0	1	1	0	0	1	1	1	1	0
Navas del Rey	10	10	11	12	15	12	19	15	27	27	20	23
Nuevo Baztán	3	2	4	6	8	7	10	8	9	7	8	11
Olmeda de las Fuentes	0	0	0	0	0	1	0	1	1	0	1	2
Orusco de Tajuña	7	4	1	10	9	5	7	4	7	16	11	22
Paracuellos de Jarama	17	18	18	20	25	12	10	18	14	22	10	10
Parla	98	111	102	109	99	115	116	138	121	107	97	104
Patones	3	0	4	3	2	3	0	2	3	8	15	12
Pedrezuela	4	1	5	3	14	23	34	25	21	20	30	28
Pelayos de la Presa	23	27	31	40	33	52	31	43	47	33	40	33
Perales de Tajuña	14	17	12	20	12	14	7	18	13	11	20	15
Pezuela de las Torres	2	5	3	2	5	3	3	2	0	6	1	2
Pinilla del Valle	1	0	2	6	0	1	2	0	1	1	0	2
Pinto	56	43	46	50	76	74	94	89	115	89	86	81
Piñuécar-Gandullas	2	2	5	2	1	1	3	1	1	0	0	0
Pozuelo de Alarcón	279	273	248	283	285	300	313	247	262	286	272	218
Pozuelo del Rey	1	7	5	3	2	14	7	5	3	7	3	4
Prádena del Rincón	2	1	1	1	1	0	2	2	0	0	0	1
Puebla de la Sierra	1	2	0	0	0	0	0	0	0	0	0	0
Puentes Viejas	6	1	1	5	1	1	3	2	3	0	2	1
Quijorna	8	5	1	1	4	2	3	10	2	3	3	12
Rascafría	9	6	6	8	11	10	10	12	7	5	4	2
Redueña	0	0	0	0	0	0	0	0	0	1	0	0
Ribatejada	4	0	0	0	3	1	3	3	5	1	2	2
Rivas-Vaciamadrid	19	26	24	32	20	38	29	37	43	42	33	33
Robledillo de la Jara	1	1	0	0	1	2	0	0	0	0	0	2
Robledo de Chavela	28	22	29	44	26	16	30	22	24	14	23	30
Robregordo	1	1	0	0	1	0	1	0	0	1	0	0
Rozas de Madrid (Las)	171	177	214	240	242	264	286	254	315	251	246	262
Rozas de Puerto Real	7	5	1	2	1	6	1	3	3	1	4	2
San Agustín del Guadalix	5	3	7	10	6	5	10	13	14	10	12	14
San Fernando de Henares	43	44	38	38	42	42	57	57	60	58	72	57
San Lorenzo de El Escorial	230	214	212	208	227	184	208	260	262	261	302	316
San Martín de la Vega	26	23	18	26	27	34	23	34	30	34	36	30
San Martín de Valdeiglesias	42	36	34	57	45	47	39	52	34	51	43	42
San Sebastián de los Reyes	92	93	96	88	88	107	99	112	136	94	108	125
Santa María de la Alameda	7	4	9	3	9	11	6	12	10	10	1	4
Santorcaz	6	2	1	2	2	1	4	3	3	2	1	1

**8. Defunciones inscritas en la Comunidad de Madrid e inscritas fuera de residentes en la Comunidad de Madrid por municipios y por ámbitos geográficos de inscripción (Concl.)**

	1995	1996	1997	1998	1999	2000	2001	2002	2003	2004	2005	2006
Santos de la Humosa (Los)	4	4	3	4	8	7	5	2	2	7	4	3
Serna del Monte (La)	2	4	1	2	2	0	0	2	0	0	0	0
Serranillos del Valle	6	20	23	32	20	22	28	29	58	52	28	41
Sevilla la Nueva	9	10	16	23	32	47	38	62	58	51	62	56
Somosierra	2	3	1	3	0	1	0	0	0	1	0	1
Soto del Real	20	19	30	20	10	19	28	42	68	44	42	50
Talamanca de Jarama	7	4	5	6	7	5	4	5	4	23	25	27
Tielmes	11	9	15	8	5	19	43	32	37	34	40	35
Titulcia	13	7	6	11	6	6	5	7	5	3	9	2
Torrejón de Ardoz	125	139	126	121	135	125	149	146	158	117	126	143
Torrejón de la Calzada	9	2	4	2	6	6	8	18	26	29	26	30
Torrejón de Velasco	13	9	10	11	7	7	13	10	9	7	6	1
Torrelaguna	28	29	32	30	28	25	22	28	22	22	20	24
Torreledones	50	50	49	60	57	62	43	69	49	93	186	155
Torremocha de Jarama	4	4	7	6	4	5	3	10	4	6	11	4
Torres de la Alameda	8	8	9	5	9	16	32	40	58	46	42	47
Tres Cantos	48	51	45	50	60	73	50	256	347	369	397	425
Valdaracete	12	3	6	4	4	5	9	3	4	4	5	6
Valdeavero	2	2	2	6	4	6	1	1	3	7	3	2
Valdelaguna	1	5	7	8	1	1	2	3	7	3	1	2
Valdemanco	5	3	4	3	3	2	2	1	5	6	2	1
Valdemaqueda	5	1	3	2	3	4	3	2	1	3	5	6
Valdemorillo	13	11	5	13	12	24	12	13	21	19	14	13
Valdemoro	54	66	60	64	71	78	76	82	125	119	112	96
Valdeolmos-Alalpardo	3	2	5	3	4	3	6	5	5	3	0	2
Valdepiélagos	0	2	4	0	1	2	1	3	1	0	0	0
Valdetorres de Jarama	9	6	4	14	9	8	11	12	13	14	18	33
Valdilecha	12	11	7	13	12	11	13	11	10	14	8	10
Valverde de Alcalá	3	4	0	0	2	1	0	0	2	2	0	3
Velilla de San Antonio	5	14	7	13	12	13	17	11	9	11	16	13
Vellón (El)	5	5	7	3	0	4	6	7	1	4	2	2
Venturada	4	1	2	6	5	3	10	14	7	6	6	4
Villa del Prado	91	80	100	132	136	198	230	222	266	305	328	246
Villaconejos	12	20	20	14	13	8	11	11	14	17	15	14
Villalbilla	7	12	7	16	17	13	9	15	28	32	28	23
Villamanrique de Tajo	3	2	7	5	3	3	5	0	2	4	3	4
Villamanta	16	17	20	28	22	30	39	52	58	42	43	45
Villamantilla	2	6	3	10	5	7	4	8	3	13	7	5
Villanueva de la Cañada	19	16	16	14	21	17	18	20	27	45	43	49
Villanueva de Perales	0	3	5	3	2	2	2	2	4	6	4	4
Villanueva del Pardillo	6	9	4	7	68	57	32	45	42	39	56	47
Villar del Olmo	2	7	8	4	6	5	7	7	5	10	4	3
Villarejo de Salvanés	18	28	31	5	27	32	30	27	23	18	24	19
Villaviciosa de Odón	93	94	77	81	87	82	98	114	84	104	92	84
Villavieja del Lozoya	2	2	2	2	3	2	0	1	1	2	2	1
Zarzalejo	16	9	10	11	30	15	33	42	28	21	0	25
Total defunciones residentes en la Comunidad de Madrid e inscritas en otras Comunidades Autónomas	1.541	1.508	1.456	1.596	1.577	1.566	1.644	1.706	1.868	1.670	1.663	1.704
Andalucía	125	138	133	146	132	138	155	149	168	156	143	147
Aragón	40	32	41	40	63	23	36	26	34	25	27	46
Asturias	37	28	20	26	25	24	23	30	43	21	31	40
Baleares	7	23	18	20	23	31	27	12	29	27	20	18
Canarias	11	14	11	20	13	7	9	11	13	13	17	15
Cantabria	33	34	28	26	24	31	23	36	25	30	26	27
Castilla-León	329	348	294	343	360	337	333	335	405	384	355	337
Castilla La Mancha	421	414	426	463	442	448	503	592	566	563	576	546
Cataluña	87	47	45	66	48	78	47	48	68	42	59	47
Extremadura	93	84	87	61	87	72	94	65	87	77	81	103
Galicia	46	62	59	59	65	46	75	59	68	55	54	62
Murcia	52	56	57	62	61	47	50	50	66	43	39	49
Navarra	20	14	16	25	22	24	16	19	23	13	10	21
Comunidad Valenciana	206	181	198	202	194	242	222	243	249	203	197	223
País Vasco	29	25	10	29	14	15	24	20	16	11	20	16
La Rioja	4	6	12	5	1	2	7	7	8	5	6	4
Ceuta	1	2	1	2	2	1	0	2	0	1	2	3
Melilla	0	0	0	1	1	0	0	2	0	1	0	0

**9. Defunciones de residentes en la Comunidad de Madrid, por año de nacimiento según sexo y estado civil**

	Ambos sexos	Hombres					Mujeres				
		Total	Soltero	Casado	Viudo	Separado Divorciado	Total	Soltera	Casada	Viuda	Separada Divorciada
Total	39.879	20.272	2.449	13.240	3.771	812	19.607	2.783	4.859	11.595	370
2006	190	115	115	0	0	0	75	75	0	0	0
2005	39	24	24	0	0	0	15	15	0	0	0
2004	11	7	7	0	0	0	4	4	0	0	0
2003	8	6	6	0	0	0	2	2	0	0	0
2002	3	2	2	0	0	0	1	1	0	0	0
2001	6	3	3	0	0	0	3	3	0	0	0
2000	9	5	5	0	0	0	4	4	0	0	0
1999	7	1	1	0	0	0	6	6	0	0	0
1998	3	2	2	0	0	0	1	1	0	0	0
1997	4	3	3	0	0	0	1	1	0	0	0
1995	3	1	1	0	0	0	2	2	0	0	0
1994	4	2	2	0	0	0	2	2	0	0	0
1993	10	5	5	0	0	0	5	5	0	0	0
1992	4	2	2	0	0	0	2	2	0	0	0
1991	8	7	6	0	0	1	1	1	0	0	0
1990	10	7	7	0	0	0	3	3	0	0	0
1989	15	10	10	0	0	0	5	4	1	0	0
1988	12	9	9	0	0	0	3	2	1	0	0
1987	21	18	17	0	1	0	3	3	0	0	0
1986	22	12	12	0	0	0	10	10	0	0	0
1985	22	16	15	1	0	0	6	4	2	0	0
1984	26	20	16	4	0	0	6	6	0	0	0
1983	28	17	17	0	0	0	11	10	1	0	0
1982	19	16	14	2	0	0	3	2	1	0	0
1981	27	21	20	1	0	0	6	6	0	0	0
1980	42	37	34	3	0	0	5	4	1	0	0
1979	32	28	23	5	0	0	4	4	0	0	0
1978	31	24	17	6	0	1	7	5	1	0	1
1977	39	31	18	12	1	0	8	5	3	0	0
1976	61	46	35	6	2	3	15	7	5	3	0
1975	55	44	25	16	2	1	11	8	2	1	0
1974	51	35	26	5	1	3	16	9	6	0	1
1973	58	42	28	11	0	3	16	8	6	1	1
1972	58	40	19	19	2	0	18	12	4	2	0
1971	66	48	26	18	1	3	18	6	10	0	2
1970	67	50	24	22	0	4	17	8	7	1	1
1969	74	50	26	20	1	3	24	8	13	1	2
1968	104	73	39	30	1	3	31	9	18	3	1
1967	98	63	29	27	3	4	35	13	12	3	7
1966	101	61	34	16	3	8	40	15	16	3	6
1965	122	89	42	34	1	12	33	12	17	1	3
1964	135	96	50	33	3	10	39	14	21	1	3
1963	123	77	30	37	2	8	46	12	22	3	9
1962	158	103	28	55	0	20	55	17	26	3	9
1961	165	110	37	59	2	12	55	21	22	6	6
1960	181	120	41	58	0	21	61	11	32	9	9
1959	163	112	38	55	2	17	51	16	22	3	10
1958	208	134	39	73	6	16	74	20	44	7	3
1957	213	153	48	76	1	28	60	17	37	3	3
1956	203	135	31	78	5	21	68	10	45	7	6
1955	186	126	26	78	7	15	60	13	38	4	5
1954	230	142	26	85	2	29	88	22	50	5	11
1953	247	158	27	110	5	16	89	16	49	11	13
1952	232	160	36	108	2	14	72	12	49	3	8
1951	248	174	24	110	5	35	74	10	49	6	9
1950	275	199	40	134	4	21	76	10	51	8	7
1949	285	201	29	146	4	22	84	13	58	9	4
1948	315	234	36	168	10	20	81	14	52	7	8
1947	340	232	27	167	8	30	108	24	64	12	8
1946	360	247	29	179	11	28	113	22	64	17	10
1945	389	274	31	215	10	18	115	16	68	20	11

**9. Defunciones de residentes en la Comunidad de Madrid, por año de nacimiento según sexo y estado civil (Concl.)**

	Ambos sexos	Hombres					Mujeres				
		Total	Soltero	Casado	Viudo	Separado Divorciado	Total	Soltera	Casada	Viuda	Separada Divorciada
1944	397	266	28	209	12	17	131	15	90	15	11
1943	429	288	28	222	13	25	141	21	80	30	10
1942	377	273	29	207	12	25	104	15	64	22	3
1941	380	274	23	212	23	16	106	14	64	26	2
1940	539	363	39	285	17	22	176	22	105	37	12
1939	353	242	15	192	20	15	111	10	65	30	6
1938	469	317	32	245	23	17	152	24	82	41	5
1937	509	333	34	248	37	14	176	24	103	38	11
1936	610	419	34	333	36	16	191	18	109	58	6
1935	709	461	37	374	33	17	248	37	129	75	7
1934	726	454	29	375	35	15	272	35	127	104	6
1933	830	505	29	408	61	7	325	47	156	113	9
1932	921	570	54	433	69	14	351	44	165	139	3
1931	983	613	42	496	60	15	370	40	154	165	11
1930	994	593	52	451	74	16	401	46	166	179	10
1929	1.035	640	47	470	106	17	395	48	160	182	5
1928	1.156	651	45	509	85	12	505	73	175	250	7
1927	1.174	662	46	503	101	12	512	69	171	266	6
1926	1.260	687	34	503	143	7	573	58	193	315	7
1925	1.342	713	44	500	157	12	629	74	177	373	5
1924	1.377	708	27	507	165	9	669	81	168	412	8
1923	1.386	707	34	494	172	7	679	87	163	428	1
1922	1.493	654	29	433	181	11	839	104	177	549	9
1921	1.365	596	18	398	178	2	769	105	129	534	1
1920	1.466	580	30	365	179	6	886	125	136	622	3
1919	1.243	460	24	280	153	3	783	89	126	559	9
1918	1.260	422	18	224	179	1	838	102	87	646	3
1917	1.252	419	20	242	155	2	833	93	74	662	4
1916	1.141	339	19	158	160	2	802	93	64	641	4
1915	1.108	369	12	180	176	1	739	71	63	604	1
1914	1.094	316	8	139	167	2	778	91	38	647	2
1913	913	273	14	110	148	1	640	63	39	537	1
1912	825	240	8	83	148	1	585	75	21	488	1
1911	660	172	6	66	100	0	488	70	22	396	0
1910	510	114	7	37	69	1	396	58	11	324	3
1909	418	98	2	20	76	0	320	42	8	270	0
1908	319	77	4	16	57	0	242	25	4	213	0
1907	193	39	3	12	24	0	154	18	2	133	1
1906	150	27	1	6	19	1	123	10	1	112	0
1905	114	28	2	7	19	0	86	12	0	74	0
1904	74	10	2	3	5	0	64	8	1	55	0
1903	37	9	0	2	7	0	28	3	0	25	0
1902 y antes	62	12	1	1	9	1	50	7	0	43	0

**10. Defunciones de residentes en la Comunidad de Madrid, por causa de muerte (grandes grupos CIE 10ª) y sexo según grupos de edad**

	Todas las edades	Menos de 1	1-9	10-19	20-29	30-39	40-49	50-59	60-69	70-79	80-89	90-99	100 y más
Todas las causas	39.879	219	61	100	297	723	1.617	2.631	4.316	9.459	13.377	6.722	357
Hombres	20.272	134	34	66	233	506	1.091	1.812	2.956	5.709	5.777	1.884	70
Mujeres	19.607	85	27	34	64	217	526	819	1.360	3.750	7.600	4.838	287
<b>I. Enfermedades infecciosas y parasitarias</b>	815	12	1	2	6	66	138	61	82	165	192	88	2
Hombres	459	8	0	2	5	46	113	47	56	80	68	33	1
Mujeres	356	4	1	0	1	20	25	14	26	85	124	55	1
<b>II. Tumores</b>	11.761	4	17	21	53	164	585	1.400	2.226	3.683	2.863	723	22
Hombres	7.079	2	6	12	33	79	316	879	1.492	2.389	1.570	291	10
Mujeres	4.682	2	11	9	20	85	269	521	734	1.294	1.293	432	12
<b>III. Enfermedades de la sangre y órganos hematopoyéticos, e inmunidad</b>	133	1	0	0	1	1	4	2	15	30	48	28	3
Hombres	46	0	0	0	1	0	2	1	4	11	19	7	1
Mujeres	87	1	0	0	0	1	2	1	11	19	29	21	2
<b>IV. Enfermedades endocrinas nutricionales, metabólicas</b>	773	2	2	0	1	1	17	24	61	182	308	166	9
Hombres	289	0	2	0	0	0	9	19	36	86	94	42	1
Mujeres	484	2	0	0	1	1	8	5	25	96	214	124	8
<b>V. Trastornos mentales y del comportamiento</b>	933	0	0	0	1	1	6	5	17	101	431	347	24
Hombres	257	0	0	0	1	1	2	3	13	40	123	71	3
Mujeres	676	0	0	0	0	0	4	2	4	61	308	276	21
<b>VI. VII. VIII. Enfermedades del sistema nervioso y órganos de los sentidos</b>	1.497	6	10	8	12	17	27	49	105	301	657	298	7
Hombres	571	2	6	5	7	12	17	32	61	152	229	47	1
Mujeres	926	4	4	3	5	5	10	17	44	149	428	251	6
<b>IX. Enfermedades del sistema circulatorio</b>	11.445	3	2	7	23	76	238	441	896	2.541	4.533	2.543	142
Hombres	5.012	2	1	5	18	57	174	340	653	1.415	1.723	603	21
Mujeres	6.433	1	1	2	5	19	64	101	243	1.126	2.810	1.940	121
<b>X. Enfermedades del sistema respiratorio</b>	5.591	4	3	3	6	35	63	122	289	1.150	2.389	1.443	84
Hombres	2.848	2	2	2	6	21	44	88	209	770	1.186	497	21
Mujeres	2.743	2	1	1	0	14	19	34	80	380	1.203	946	63
<b>XI. Enfermedades del sistema digestivo</b>	2.181	1	3	1	4	44	137	196	255	513	722	292	13
Hombres	1.125	0	1	1	3	32	110	152	177	305	269	70	5
Mujeres	1.056	1	2	0	1	12	27	44	78	208	453	222	8
<b>XII. Enfermedades de la piel y tejido subcutáneo</b>	121	0	0	0	0	1	2	2	7	12	53	42	2
Hombres	38	0	0	0	0	1	0	0	2	7	17	11	0
Mujeres	83	0	0	0	0	0	2	2	5	5	36	31	2
<b>XIII. Enfermedades del sistema osteomuscular y tejido conjuntivo</b>	277	1	0	0	1	2	2	7	12	45	125	78	4
Hombres	89	0	0	0	1	0	2	3	5	24	37	16	1
Mujeres	188	1	0	0	0	2	0	4	7	21	88	62	3
<b>XIV. Enfermedades del sistema genitourinario</b>	1.133	0	1	0	0	3	10	15	61	239	499	297	8
Hombres	517	0	1	0	0	2	9	13	37	141	217	97	0
Mujeres	616	0	0	0	0	1	1	2	24	98	282	200	8
<b>XVI. Ciertas afecciones originadas en el periodo perinatal</b>	104	104	0	0	0	0	0	0	0	0	0	0	0
Hombres	62	62	0	0	0	0	0	0	0	0	0	0	0
Mujeres	42	42	0	0	0	0	0	0	0	0	0	0	0
<b>XVII. Malformaciones congénitas, deformidades y anomalías cromosómicas</b>	103	57	4	2	3	7	6	6	2	8	7	1	0
Hombres	61	39	2	0	2	4	2	5	1	3	3	0	0
Mujeres	42	18	2	2	1	3	4	1	1	5	4	1	0
<b>XVIII. Síntomas, signos y estados morbosos mal definidos</b>	1.615	19	8	11	37	104	203	176	185	300	311	232	29
Hombres	903	13	5	8	26	81	150	131	142	172	117	54	4
Mujeres	712	6	3	3	11	23	53	45	43	128	194	178	25
<b>XX. Causas externas de traumatismos y envenenamientos</b>	1.397	5	10	45	149	201	179	125	103	189	239	144	8
Hombres	916	4	8	31	130	170	141	99	68	114	105	45	1
Mujeres	481	1	2	14	19	31	38	26	35	75	134	99	7

**10. Defunciones de residentes en la Comunidad de Madrid, por causa de muerte (grandes grupos CIE 10ª)  
según grupos de edad. Porcentajes verticales**

	Todas las edades	Menos de 1	1-9	10-19	20-29	30-39	40-49	50-59	60-69	70-79	80-89	90-99	100 y más
Todas las causas	100	100	100	100	100	100	100	100	100	100	100	100	100
I. Enfermedades infecciosas y parasitarias	2,04	5,48	1,64	2,00	2,02	9,13	8,53	2,32	1,90	1,74	1,44	1,31	0,56
II. Tumores	29,49	1,83	27,87	21,00	17,85	22,68	36,18	53,21	51,58	38,94	21,40	10,76	6,16
III. Enfermedades de la sangre y órganos hematopoyéticos, e inmunidad	0,33	0,46	0,00	0,00	0,34	0,14	0,25	0,08	0,35	0,32	0,36	0,42	0,84
IV. Enfermedades endocrinas nutricionales, metabólicas	1,94	0,91	3,28	0,00	0,34	0,14	1,05	0,91	1,41	1,92	2,30	2,47	2,52
V. Trastornos mentales y del comportamiento	2,34	0,00	0,00	0,00	0,34	0,14	0,37	0,19	0,39	1,07	3,22	5,16	6,72
VI. VII. VIII. Enfermedades del sistema nervioso y órganos de los sentidos	3,75	2,74	16,39	8,00	4,04	2,35	1,67	1,86	2,43	3,18	4,91	4,43	1,96
IX. Enfermedades del sistema circulatorio	28,70	1,37	3,28	7,00	7,74	10,51	14,72	16,76	20,76	26,86	33,89	37,83	39,78
X. Enfermedades del sistema respiratorio	14,02	1,83	4,92	3,00	2,02	4,84	3,90	4,64	6,70	12,16	17,86	21,47	23,53
XI. Enfermedades del sistema digestivo	5,47	0,46	4,92	1,00	1,35	6,09	8,47	7,45	5,91	5,42	5,40	4,34	3,64
XII. Enfermedades de la piel y tejido subcutáneo	0,30	0,00	0,00	0,00	0,00	0,14	0,12	0,08	0,16	0,13	0,40	0,62	0,56
XIII. Enfermedades del sistema osteomuscular y tejido conjuntivo	0,69	0,46	0,00	0,00	0,34	0,28	0,12	0,27	0,28	0,48	0,93	1,16	1,12
XIV. Enfermedades del sistema genitourinario	2,84	0,00	1,64	0,00	0,00	0,41	0,62	0,57	1,41	2,53	3,73	4,42	2,24
XVI. Ciertas afecciones originadas en el periodo perinatal	0,26	47,49	0,00	0,00	0,00	0,00	0,00	0,00	0,00	0,00	0,00	0,00	0,00
XVII. Malformaciones congénitas, deformidades y anomalías cromosómicas	0,26	26,03	6,56	2,00	1,01	0,97	0,37	0,23	0,05	0,08	0,05	0,01	0,00
XVIII. Síntomas, signos y estados morbosos mal definidos	4,05	8,68	13,11	11,00	12,46	14,38	12,55	6,69	4,29	3,17	2,32	3,45	8,12
XX. Causas externas de traumatismos y envenenamientos	3,50	2,28	16,39	45,00	50,17	27,80	11,07	4,75	2,39	2,00	1,79	2,14	2,24

**10. Defunciones de residentes en la Comunidad de Madrid, por causa de muerte (grandes grupos CIE 10<sup>a</sup>) según grupos de edad. Porcentajes horizontales**

	Todas las edades	Menos de 1	1-9	10-19	20-29	30-39	40-49	50-59	60-69	70-79	80-89	90-99	100 y más
Todas las causas													
I. Enfermedades infecciosas y parasitarias	100	1,47	0,12	0,25	0,74	8,10	16,93	7,48	10,06	20,25	23,56	10,80	0,25
II. Tumores	100	0,03	0,14	0,18	0,45	1,39	4,97	11,90	18,93	31,32	24,34	6,15	0,19
III. Enfermedades de la sangre y órganos hematopoyéticos, e inmunidad	100	0,75	0,00	0,00	0,75	0,75	3,01	1,50	11,28	22,56	36,09	21,05	2,26
IV. Enfermedades endocrinas nutricionales, metabólicas	100	0,26	0,26	0,00	0,13	0,13	2,20	3,10	7,89	23,54	39,84	21,47	1,16
V. Trastornos mentales y del comportamiento	100	0,00	0,00	0,00	0,11	0,11	0,64	0,54	1,82	10,83	46,20	37,19	2,57
VI. VII. VIII. Enfermedades del sistema nervioso y órganos de los sentidos	100	0,40	0,67	0,53	0,80	1,14	1,80	3,27	7,01	20,11	43,89	19,91	0,47
IX. Enfermedades del sistema circulatorio	100	0,03	0,02	0,06	0,20	0,66	2,08	3,85	7,83	22,20	39,61	22,22	1,24
X. Enfermedades del sistema respiratorio	100	0,07	0,05	0,05	0,11	0,63	1,13	2,18	5,17	20,57	42,73	25,81	1,50
XI. Enfermedades del sistema digestivo	100	0,05	0,14	0,05	0,18	2,02	6,28	8,99	11,69	23,52	33,10	13,39	0,60
XII. Enfermedades de la piel y tejido subcutáneo	100	0,00	0,00	0,00	0,00	0,83	1,65	1,65	5,79	9,92	43,80	34,71	1,65
XIII. Enfermedades del sistema osteomuscular y tejido conjuntivo	100	0,36	0,00	0,00	0,36	0,72	0,72	2,53	4,33	16,25	45,13	28,16	1,44
XIV. Enfermedades del sistema genitourinario	100	0,00	0,09	0,00	0,00	0,26	0,88	1,32	5,38	21,09	44,04	26,21	0,71
XVI. Ciertas afecciones originadas en el periodo perinatal	100	100	0,00	0,00	0,00	0,00	0,00	0,00	0,00	0,00	0,00	0,00	0,00
XVII. Malformaciones congénitas, deformidades y anomalías cromosómicas	100	55,34	3,88	1,94	2,91	6,80	5,83	5,83	1,94	7,77	6,80	0,97	0,00
XVIII. Síntomas, signos y estados morbosos mal definidos	100	1,18	0,50	0,68	2,29	6,44	12,57	10,90	11,46	18,58	19,26	14,37	1,80
XX. Causas externas de traumatismos y envenenamientos	100	0,36	0,72	3,22	10,67	14,39	12,81	8,95	7,37	13,53	17,11	10,31	0,57



**11. Defunciones de residentes en la Comunidad de Madrid por sexo según causas de muerte (lista reducida CIE 10ª) ordenadas descendientemente de acuerdo a la frecuencia (12 causas de mayor frecuencia) de cada causa**

	Total	Porcentaje	
		Simple	Acumulativo
<b>Ambos sexos</b>			
Enfermedades cerebrovasculares	2.650	6,60	6,60
Otras enfermedades del sistema respiratorio	2.395	6,00	12,70
Infarto agudo de miocardio	2.362	5,90	18,60
Tumor maligno de la tráquea, de los bronquios y del pulmón	2.342	5,90	24,40
Insuficiencia cardíaca	2.077	5,20	29,70
Otras enfermedades del corazón	1.639	4,10	33,80
Neumonía	1.434	3,60	37,40
Otras enfermedades isquémicas del corazón	1.329	3,30	40,70
Otras enfermedades del sistema digestivo	1.252	3,10	43,80
Enfermedades crónicas de las vías respiratorias inferiores (excp. asma)	1.184	3,00	46,80
Tumor maligno del colon	1.142	2,90	49,70
Paro cardíaco, muerte sin asistencia y causa desconocida mortalidad	1.107	2,80	52,40
<b>Hombres</b>	<b>20.272</b>	<b>100,00</b>	<b>100,00</b>
Tumor maligno de la tráquea, de los bronquios y del pulmón	1.953	9,60	9,60
Infarto agudo de miocardio	1.283	6,30	16,00
Enfermedades cerebrovasculares	1.076	5,30	21,30
Otras enfermedades del sistema respiratorio	1.038	5,10	26,40
Enfermedades crónicas de las vías respiratorias inferiores (excp. asma)	887	4,40	30,80
Otras enfermedades isquémicas del corazón	753	3,70	34,50
Otras enfermedades del corazón	698	3,40	37,90
Neumonía	693	3,40	41,30
Paro cardíaco, muerte sin asistencia y causa desconocida mortalidad	677	3,30	44,70
Insuficiencia cardíaca	666	3,30	48,00
Tumor maligno del colon	627	3,10	51,10
Otras enfermedades del sistema digestivo	583	2,90	53,90
<b>Mujeres</b>	<b>19.607</b>	<b>100,00</b>	<b>100,00</b>
Enfermedades cerebrovasculares	1.574	8,00	8,00
Insuficiencia cardíaca	1.411	7,20	15,20
Otras enfermedades del sistema respiratorio	1.357	6,90	22,10
Infarto agudo de miocardio	1.079	5,50	27,60
Otras enfermedades del corazón	941	4,80	32,40
Neumonía	741	3,80	36,20
Tumor maligno de la mama	715	3,60	39,90
Otras enfermedades del sistema digestivo	669	3,40	43,30
Trastornos mentales orgánicos senil y presenil	665	3,40	46,70
Otras enfermedades isquémicas del corazón	576	2,90	49,60
Tumor maligno del colon	515	2,60	52,20
Enfermedad de Alzheimer	487	2,50	54,70

**12. Defunciones de residentes en la Comunidad de Madrid menores de un año por sexo y edad del fallecido**

	1995	1996	1997	1998	1999	2000	2001	2002	2003	2004	2005	2006
<b>Ambos sexos</b>												
Total	234	199	233	204	190	230	227	230	268	276	248	219
De menos de 24 horas	66	47	61	42	49	49	45	40	48	64	76	50
De 1 a 6 días	41	42	53	38	28	48	55	35	49	50	47	49
De 7 a 27 días	50	38	51	30	44	47	49	66	66	60	37	43
De 28 días a 11 meses	77	72	68	94	69	86	78	89	105	102	88	77
<b>Hombres</b>												
Total	128	115	124	129	96	121	140	134	143	154	137	134
De menos de 24 horas	40	30	33	24	21	26	33	20	22	31	41	33
De 1 a 6 días	22	23	29	26	11	19	32	19	25	35	24	25
De 7 a 27 días	28	22	24	17	27	23	29	35	42	35	23	28
De 28 días a 11 meses	38	40	38	62	37	53	46	60	54	53	49	48
<b>Mujeres</b>												
Total	106	84	109	75	94	109	87	96	125	122	111	85
De menos de 24 horas	26	17	28	18	28	23	12	20	26	33	35	17
De 1 a 6 días	19	19	24	12	17	29	23	16	24	15	23	24
De 7 a 27 días	22	16	27	13	17	24	20	31	24	25	14	15
De 28 días a 11 meses	39	32	30	32	32	33	32	29	51	49	39	29

**13. Tasas de mortalidad infantil por 1.000 nacidos vivos de madres residentes en la Comunidad de Madrid por sexo y edad del fallecido**

	1995	1996	1997	1998	1999	2000	2001	2002	2003	2004	2005	2006
<b>Ambos sexos</b>												
Total	4,98	4,19	4,78	4,20	3,66	4,06	3,80	3,64	4,00	4,00	3,58	3,04
De menos de 24 horas	1,40	0,99	1,25	0,86	0,94	0,87	0,75	0,63	0,72	0,93	1,10	0,70
De 1 a 6 días	0,87	0,88	1,09	0,78	0,54	0,85	0,92	0,55	0,73	0,72	0,68	0,68
De 7 a 27 días	1,06	0,80	1,05	0,62	0,85	0,83	0,82	1,05	0,98	0,87	0,53	0,60
De 28 días a 11 meses	1,64	1,52	1,40	1,93	1,33	1,52	1,31	1,41	1,57	1,48	1,27	1,07
<b>Hombres</b>												
Total	5,26	4,74	4,94	5,13	3,57	4,13	4,56	4,11	4,14	4,29	3,87	3,62
De menos de 24 horas	1,64	1,24	1,31	0,96	0,78	0,89	1,07	0,61	0,64	0,86	1,16	0,89
De 1 a 6 días	0,90	0,95	1,15	1,03	0,41	0,65	1,04	0,58	0,72	0,97	0,68	0,68
De 7 a 27 días	1,15	0,91	0,96	0,68	1,00	0,78	0,94	1,07	1,22	0,97	0,65	0,76
De 28 días a 11 meses	1,56	1,65	1,51	2,47	1,37	1,81	1,50	1,84	1,56	1,48	1,38	1,30
<b>Mujeres</b>												
Total	4,67	3,62	4,62	3,19	3,75	3,99	3,00	3,14	3,85	3,68	3,27	2,43
De menos de 24 horas	1,15	0,73	1,19	0,77	1,12	0,84	0,41	0,65	0,80	1,00	1,03	0,49
De 1 a 6 días	0,84	0,82	1,02	0,51	0,68	1,06	0,79	0,52	0,74	0,45	0,68	0,69
De 7 a 27 días	0,97	0,69	1,14	0,55	0,68	0,88	0,69	1,01	0,74	0,75	0,41	0,43
De 28 días a 11 meses	1,72	1,38	1,27	1,36	1,28	1,21	1,10	0,95	1,57	1,48	1,15	0,83

**14. Defunciones perinatales de residentes en la Comunidad de Madrid por causa de muerte (lista de mortalidad perinatal cie.10ª) y sexo según edad**

	Todas las defunciones perinatales	Muertes fetales tardías			Nacidos vivos						
		Menos de 28 semanas de gestación	De 28 semanas de gestación	No constan las semanas de gestación	Viven menos de 24 horas	De 1 día	De 2 días	De 3 días	De 4 días	De 5 días	De 6 días
Todas las causas	323	27	169	28	50	8	12	10	6	5	8
Hombre	169	11	83	17	33	6	4	4	4	3	4
Mujer	154	16	86	11	17	2	8	6	2	2	4
Feto y recién nacido afectados por condiciones de la madre de la madre no relacionados con el embarazo presente	3	0	2	1	0	0	0	0	0	0	0
Hombre	0	0	0	0	0	0	0	0	0	0	0
Mujer	3	0	2	1	0	0	0	0	0	0	0
Feto y recién nacido afectados por complicaciones maternas del embarazo	8	1	5	0	2	0	0	0	0	0	0
Hombre	4	0	2	0	2	0	0	0	0	0	0
Mujer	4	1	3	0	0	0	0	0	0	0	0
Feto y recién nacido afectados por ruptura prematura de las membranas	4	1	3	0	0	0	0	0	0	0	0
Hombre	1	0	1	0	0	0	0	0	0	0	0
Mujer	3	1	2	0	0	0	0	0	0	0	0
Otras sin especificación	4	0	2	0	2	0	0	0	0	0	0
Hombre	3	0	1	0	2	0	0	0	0	0	0
Mujer	1	0	1	0	0	0	0	0	0	0	0
Feto y recién nacido afectados por complicaciones de la placenta, cordón umbilical y membranas	40	5	29	3	3	0	0	0	0	0	0
Hombre	18	1	15	0	2	0	0	0	0	0	0
Mujer	22	4	14	3	1	0	0	0	0	0	0
Feto y recién nacido afectados por otras formas de desprendimiento y hemorragia placentaria	14	1	11	0	2	0	0	0	0	0	0
Hombre	6	0	5	0	1	0	0	0	0	0	0
Mujer	8	1	6	0	1	0	0	0	0	0	0
Feto y recién nacido afectados por síndromes de transfusión placentaria y otras	3	1	0	1	1	0	0	0	0	0	0
Hombre	1	0	0	0	1	0	0	0	0	0	0
Mujer	2	1	0	1	0	0	0	0	0	0	0
Feto y recién nacido afectados por prolapso, comprensión y otras complicaciones del cordón umbilical	21	1	18	2	0	0	0	0	0	0	0
Hombre	11	1	10	0	0	0	0	0	0	0	0
Mujer	10	0	8	2	0	0	0	0	0	0	0
Feto y recién nacido afectados por complicaciones y anomalías del corión, amnios y otros	2	2	0	0	0	0	0	0	0	0	0
Hombre	0	0	0	0	0	0	0	0	0	0	0
Mujer	2	2	0	0	0	0	0	0	0	0	0
Feto y recién nacido afectados por otras complicaciones del trabajo de parto y del parto	1	0	0	0	1	0	0	0	0	0	0
Hombre	1	0	0	0	1	0	0	0	0	0	0
Mujer	0	0	0	0	0	0	0	0	0	0	0
Feto y recién nacido afectados por presentación anómala y otras no especificadas	1	0	0	0	1	0	0	0	0	0	0
Hombre	1	0	0	0	1	0	0	0	0	0	0
Mujer	0	0	0	0	0	0	0	0	0	0	0
Trastornos relacionados con la duración de la gestación y el crecimiento fetal	20	3	4	1	12	0	0	0	0	0	0
Hombre	12	2	2	0	8	0	0	0	0	0	0
Mujer	8	1	2	1	4	0	0	0	0	0	0
Retardo del crecimiento fetal y desnutrición fetal	4	1	2	1	0	0	0	0	0	0	0
Hombre	2	1	1	0	0	0	0	0	0	0	0
Mujer	2	0	1	1	0	0	0	0	0	0	0
Inmadurez extrema y peso extremadamente bajo al nacer	13	2	0	0	11	0	0	0	0	0	0
Hombre	8	1	0	0	7	0	0	0	0	0	0
Mujer	5	1	0	0	4	0	0	0	0	0	0
Otros recién nacidos a pretérmino y peso bajo al nacer	3	0	2	0	1	0	0	0	0	0	0
Hombre	2	0	1	0	1	0	0	0	0	0	0
Mujer	1	0	1	0	0	0	0	0	0	0	0
Traumatismo del nacimiento	2	0	0	0	0	0	0	2	0	0	0
Hombre	2	0	0	0	0	0	0	2	0	0	0
Mujer	0	0	0	0	0	0	0	0	0	0	0
Hemorragia y laceración intracraneal debidas a traumatismos del nacimiento	1	0	0	0	0	0	0	1	0	0	0
Hombre	1	0	0	0	0	0	0	1	0	0	0
Mujer	0	0	0	0	0	0	0	0	0	0	0
Otros traumatismos del nacimiento en otras partes y en las no especificadas	1	0	0	0	0	0	0	1	0	0	0
Hombre	1	0	0	0	0	0	0	1	0	0	0
Mujer	0	0	0	0	0	0	0	0	0	0	0
Trastornos respiratorios y cardiovasculares específicos del período perinatal	43	3	12	3	6	5	4	3	2	2	3
Hombre	22	1	6	2	4	5	0	0	2	1	1
Mujer	21	2	6	1	2	0	4	3	0	1	2
Hipoxia intrauterina	13	0	10	1	2	0	0	0	0	0	0
Hombre	6	0	5	1	0	0	0	0	0	0	0
Mujer	7	0	5	0	2	0	0	0	0	0	0
Asfixia del nacimiento	2	0	0	0	0	1	0	1	0	0	0
Hombre	1	0	0	0	0	1	0	0	0	0	0
Mujer	1	0	0	0	0	0	0	1	0	0	0
Dificultad respiratoria del recién nacido	3	0	0	0	0	0	2	1	0	0	0
Hombre	0	0	0	0	0	0	0	0	0	0	0
Mujer	3	0	0	0	0	0	2	1	0	0	0

**14. Defunciones perinatales de residentes en la Comunidad de Madrid por causa de muerte (lista de mortalidad perinatal cie.10ª) y sexo según edad (Cont.)**

	Todas las defunciones perinatales	Muertes fetales tardías			Nacidos vivos						
		Menos de 28 semanas de gestación	De 28 semanas de gestación	No constan las semanas de gestación	Viven menos de 24 horas	De 1 día	De 2 días	De 3 días	De 4 días	De 5 días	De 6 días
Neumonía congénita	1	0	0	0	1	0	0	0	0	0	0
Hombre	1	0	0	0	1	0	0	0	0	0	0
Mujer	0	0	0	0	0	0	0	0	0	0	0
Síndrome de aspiración neonatal	1	0	0	0	0	0	1	0	0	0	0
Hombre	0	0	0	0	0	0	0	0	0	0	0
Mujer	1	0	0	0	0	0	1	0	0	0	0
Enfisema intersticial y afecciones relacionadas originadas en periodo perinatal	1	0	0	0	0	1	0	0	0	0	0
Hombre	1	0	0	0	0	1	0	0	0	0	0
Mujer	0	0	0	0	0	0	0	0	0	0	0
Hemorragia pulmonar originada en el periodo perinatal	3	0	0	0	0	0	1	0	0	1	1
Hombre	0	0	0	0	0	0	0	0	0	0	0
Mujer	3	0	0	0	0	0	1	0	0	1	1
Otros problemas respiratorios del recién nacido originados en el periodo perinatal	6	0	0	0	1	2	0	1	2	0	0
Hombre	5	0	0	0	1	2	0	0	2	0	0
Mujer	1	0	0	0	0	0	0	1	0	0	0
Trastornos cardiovasculares originados en el periodo perinatal	13	3	2	2	2	1	0	0	0	1	2
Hombre	8	1	1	1	2	1	0	0	0	1	1
Mujer	5	2	1	1	0	0	0	0	0	0	1
Infecciones específicas del periodo perinatal	3	0	1	0	0	0	0	0	0	2	0
Hombre	2	0	1	0	0	0	0	0	0	1	0
Mujer	1	0	0	0	0	0	0	0	0	1	0
Sepsis bacteriana del recién nacido	2	0	0	0	0	0	0	0	0	2	0
Hombre	1	0	0	0	0	0	0	0	0	1	0
Mujer	1	0	0	0	0	0	0	0	0	1	0
Otras enfermedades infecciosas y parasitarias del periodo perinatal	1	0	1	0	0	0	0	0	0	0	0
Hombre	1	0	1	0	0	0	0	0	0	0	0
Mujer	0	0	0	0	0	0	0	0	0	0	0
Trastornos hemorrágicos y hematológicos del feto y recién nacido	7	0	0	0	2	1	0	1	3	0	0
Hombre	2	0	0	0	1	0	0	0	1	0	0
Mujer	5	0	0	0	1	1	0	1	2	0	0
Hemorragia intracraneal no traumática del feto y recién nacido	4	0	0	0	0	0	0	1	3	0	0
Hombre	1	0	0	0	0	0	0	0	1	0	0
Mujer	3	0	0	0	0	0	0	1	2	0	0
Otras hemorragias neonatales y las no especificadas	1	0	0	0	1	0	0	0	0	0	0
Hombre	0	0	0	0	0	0	0	0	0	0	0
Mujer	1	0	0	0	1	0	0	0	0	0	0
Enfermedad hemolítica del feto y del recién nacido	1	0	0	0	0	1	0	0	0	0	0
Hombre	0	0	0	0	0	0	0	0	0	0	0
Mujer	1	0	0	0	0	1	0	0	0	0	0
Coagulación intravascular diseminada en el feto y en el recién nacido	1	0	0	0	1	0	0	0	0	0	0
Hombre	1	0	0	0	1	0	0	0	0	0	0
Mujer	0	0	0	0	0	0	0	0	0	0	0
Trastornos del sistema digestivo del feto y recién nacido	1	0	0	0	0	0	0	0	0	0	1
Hombre	1	0	0	0	0	0	0	0	0	0	1
Mujer	0	0	0	0	0	0	0	0	0	0	0
Enterocolitis necrotizante del feto y del recién nacido	1	0	0	0	0	0	0	0	0	0	1
Hombre	1	0	0	0	0	0	0	0	0	0	1
Mujer	0	0	0	0	0	0	0	0	0	0	0
Afecciones asociadas con la regulación tegumentaria y la temperatura del feto y recién nacido	3	0	0	0	2	0	0	0	0	0	1
Hombre	3	0	0	0	2	0	0	0	0	0	1
Mujer	0	0	0	0	0	0	0	0	0	0	0
Hidropesía fetal no debida a enfermedad hemolítica	3	0	0	0	2	0	0	0	0	0	1
Hombre	3	0	0	0	2	0	0	0	0	0	1
Mujer	0	0	0	0	0	0	0	0	0	0	0
Otros trastornos originados en el periodo perinatal	163	15	112	19	11	0	3	1	0	1	1
Hombre	86	7	54	15	8	0	0	1	0	1	0
Mujer	77	8	58	4	3	0	3	0	0	0	1

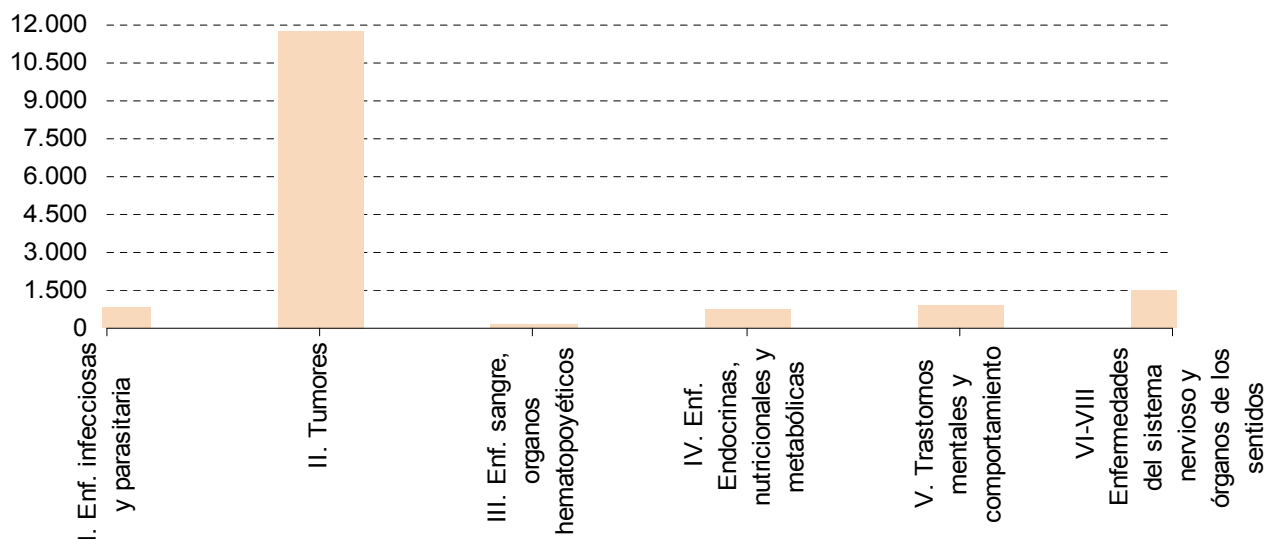
**14. Defunciones perinatales de residentes en la Comunidad de Madrid por causa de muerte (lista de mortalidad perinatal cie.10ª) y sexo según edad (Concl.)**

	Todas las defunciones perinatales	Muertes fetales tardías			Nacidos vivos						
		Menos de 28 semanas de gestación	De 28 semanas de gestación	No constan las semanas de gestación	Viven menos de 24 horas	De 1 día	De 2 días	De 3 días	De 4 días	De 5 días	De 6 días
Malformaciones congénitas del sistema nervioso	4	0	0	0	3	0	1	0	0	0	0
Hombre	3	0	0	0	2	0	1	0	0	0	0
Mujer	1	0	0	0	1	0	0	0	0	0	0
Anencefalia y malformaciones congénitas similares	1	0	0	0	0	0	1	0	0	0	0
Hombre	1	0	0	0	0	0	1	0	0	0	0
Mujer	0	0	0	0	0	0	0	0	0	0	0
Encefalocele	2	0	0	0	2	0	0	0	0	0	0
Hombre	2	0	0	0	2	0	0	0	0	0	0
Mujer	0	0	0	0	0	0	0	0	0	0	0
Otras malformaciones congénitas del encéfalo	1	0	0	0	1	0	0	0	0	0	0
Hombre	0	0	0	0	0	0	0	0	0	0	0
Mujer	1	0	0	0	1	0	0	0	0	0	0
Malformaciones congénitas del sistema circulatorio	4	0	0	0	2	1	0	0	1	0	0
Hombre	3	0	0	0	1	1	0	0	1	0	0
Mujer	1	0	0	0	1	0	0	0	0	0	0
Otras malformaciones congénitas del corazón	3	0	0	0	1	1	0	0	1	0	0
Hombre	2	0	0	0	0	1	0	0	1	0	0
Mujer	1	0	0	0	1	0	0	0	0	0	0
Malformaciones congénitas de las grandes arterias y venas del sistema vascular	1	0	0	0	1	0	0	0	0	0	0
Hombre	1	0	0	0	1	0	0	0	0	0	0
Mujer	0	0	0	0	0	0	0	0	0	0	0
Malformaciones congénitas del sistema urinario	2	0	1	0	0	0	1	0	0	0	0
Hombre	2	0	1	0	0	0	1	0	0	0	0
Mujer	0	0	0	0	0	0	0	0	0	0	0
Agenesia renal y otras malformaciones hipoplásicas del riñón	1	0	0	0	0	0	1	0	0	0	0
Hombre	1	0	0	0	0	0	1	0	0	0	0
Mujer	0	0	0	0	0	0	0	0	0	0	0
Otras malformaciones congénitas del riñón	1	0	1	0	0	0	0	0	0	0	0
Hombre	1	0	1	0	0	0	0	0	0	0	0
Mujer	0	0	0	0	0	0	0	0	0	0	0
Malformaciones y deformaciones congénitas del sistema osteomuscular	1	0	0	0	1	0	0	0	0	0	0
Hombre	1	0	0	0	1	0	0	0	0	0	0
Mujer	0	0	0	0	0	0	0	0	0	0	0
Otras malformaciones congénitas	10	0	2	0	5	1	1	0	0	0	1
Hombre	5	0	2	0	1	0	1	0	0	0	1
Mujer	5	0	0	0	4	1	0	0	0	0	0
Anomalias cromosómicas, no clasificadas en otra parte	4	0	1	1	0	0	0	2	0	0	0
Hombre	0	0	0	0	0	0	0	0	0	0	0
Mujer	4	0	1	1	0	0	0	2	0	0	0
Síndrome de Edwards	2	0	1	0	0	0	0	1	0	0	0
Hombre	0	0	0	0	0	0	0	0	0	0	0
Mujer	2	0	1	0	0	0	0	1	0	0	0
Síndrome de Patou	2	0	0	1	0	0	0	1	0	0	0
Hombre	0	0	0	0	0	0	0	0	0	0	0
Mujer	2	0	0	1	0	0	0	1	0	0	0
Otras enfermedades del feto y del recién nacido	4	0	0	0	0	0	2	1	0	0	1
Hombre	2	0	0	0	0	0	1	1	0	0	0
Mujer	2	0	0	0	0	0	1	0	0	0	1
Tumores	2	0	0	0	0	0	2	0	0	0	0
Hombre	1	0	0	0	0	0	1	0	0	0	0
Mujer	1	0	0	0	0	0	1	0	0	0	0
Otras afecciones, signos, síntomas y estados morbosos mal definidos	2	0	0	0	0	0	0	1	0	0	1
Hombre	1	0	0	0	0	0	0	1	0	0	0
Mujer	1	0	0	0	0	0	0	0	0	0	1

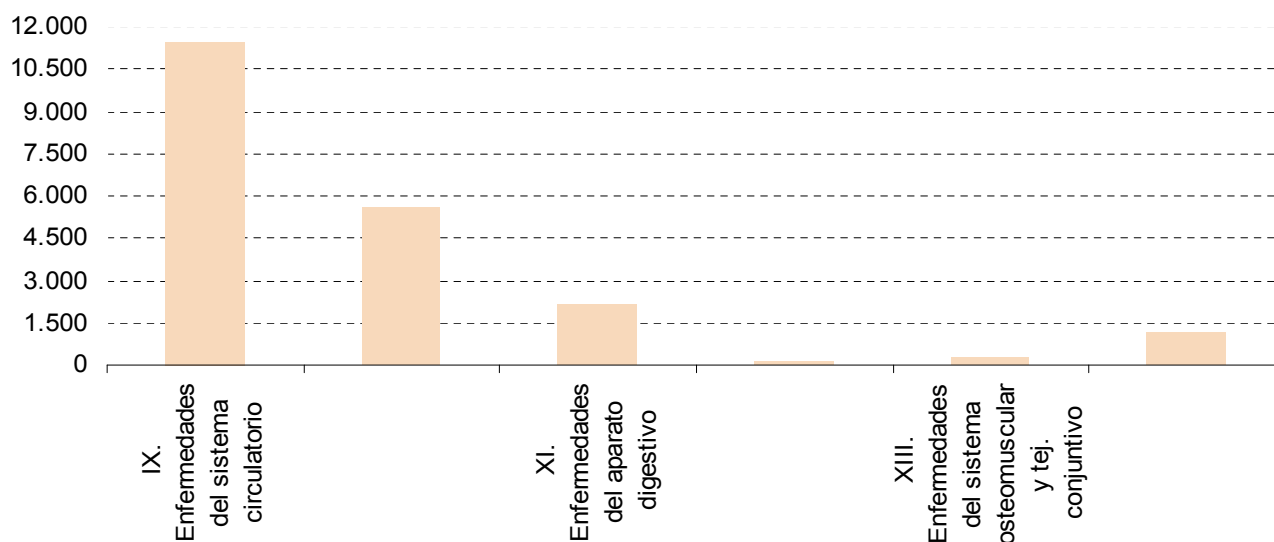
**15. Defunciones de residentes en la Comunidad de Madrid menores de un año por causa de muerte (grandes grupos CIE 10<sup>a</sup>) y sexo según edad**

	Todos los menores de un año	Menos de 24 horas	De 1 a 6 días	De 7 a 27 días	De 28 días a 2 meses	De 3 a 5 meses	De 6 a 8 meses	De 9 a 11 meses	
Todas las causas	219	50	49	43	35	23	15	4	
Hombres	134	33	25	28	24	15	6	3	
Mujeres	85	17	24	15	11	8	9	1	
I. Enfermedades infecciosas y parasitarias	12	0	0	0	8	2	2	0	
Hombres	8	0	0	0	7	1	0	0	
Mujeres	4	0	0	0	1	1	2	0	
II. Tumores	4	0	2	0	0	1	1	0	
Hombres	2	0	1	0	0	1	0	0	
Mujeres	2	0	1	0	0	0	1	0	
III. Enfermedades de la sangre y de los órganos hematopoyéticos	1	0	0	0	1	0	0	0	
Hombres	0	0	0	0	0	0	0	0	
Mujeres	1	0	0	0	1	0	0	0	
IV. Enfermedades endocrinas, nutricionales y metabólicas	2	0	0	0	1	0	1	0	
Hombres	0	0	0	0	0	0	0	0	
Mujeres	2	0	0	0	1	0	1	0	
VI-VIII. Enfermedades del sistema nervioso y órganos de los sentidos	6	0	1	0	2	2	1	0	
Hombres	2	0	0	0	1	1	0	0	
Mujeres	4	0	1	0	1	1	1	0	
IX. Enfermedades del sistema circulatorio	3	0	1	0	1	0	1	0	
Hombres	2	0	1	0	1	0	0	0	
Mujeres	1	0	0	0	0	0	1	0	
X. Enfermedades del sistema respiratorio	4	0	0	1	1	2	0	0	
Hombres	2	0	0	0	1	1	0	0	
Mujeres	2	0	0	1	0	1	0	0	
XI. Enfermedades del sistema digestivo	1	0	0	0	1	0	0	0	
Hombres	0	0	0	0	0	0	0	0	
Mujeres	1	0	0	0	1	0	0	0	
XIII. Enfermedades del sistema osteomuscular y del tejido conjuntivo	1	0	0	0	1	0	0	0	
Hombres	0	0	0	0	0	0	0	0	
Mujeres	1	0	0	0	1	0	0	0	
XVI. Ciertas afecciones originadas en el periodo perinatal	104	39	36	28	0	1	0	0	
Hombres	62	28	17	17	0	0	0	0	
Mujeres	42	11	19	11	0	1	0	0	
XVII. Malformaciones congénitas, deformaciones y anomalías cromosómicas	57	11	9	14	11	4	5	3	
Hombres	39	5	6	11	8	3	3	3	
Mujeres	18	6	3	3	3	1	2	0	
XVIII. Signos, síntomas y estados morbosos mal definidos	19	0	0	0	6	9	4	0	
Hombres	13	0	0	0	4	6	3	0	
Mujeres	6	0	0	0	2	3	1	0	
XX. Causas externas de traumatismos y envenenamientos	5	0	0	0	2	2	0	1	
Hombres	4	0	0	0	2	2	0	0	
Mujeres	1	0	0	0	0	0	0	1	

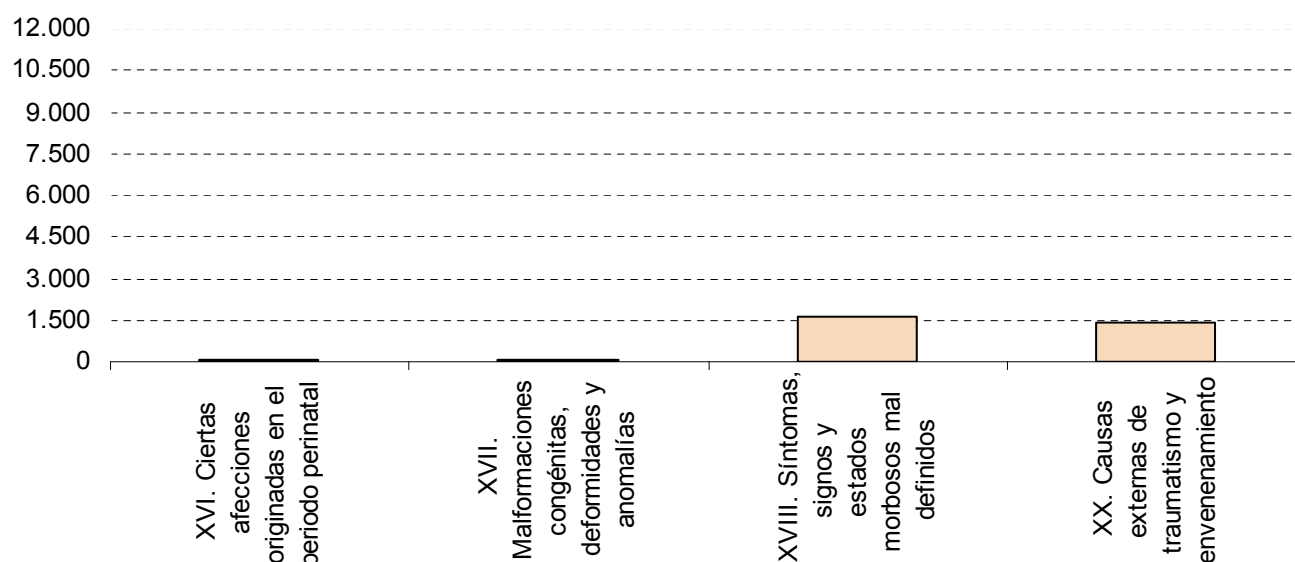
**Defunciones de residentes en la Comunidad de Madrid por causa de muerte**



**Defunciones de residentes en la Comunidad de Madrid por causa de muerte (Cont.)**



**Defunciones de residentes en la Comunidad de Madrid por causa de muerte (Concl.)**



# NOTAS METODOLÓGICAS

## Defunciones

Se considera defunción la muerte de toda persona nacida con vida, adecuándose el concepto de nacido vivo a su significación biológica y no al criterio legal vigente hasta 1975.

## Muertes fetales tardías

Se considera muerte fetal tardía el feto muerto con seis o más meses de gestación.

## Defunción perinatal

Se denomina defunción perinatal al conjunto de las muertes fetales tardías y las muertes producidas entre los nacidos vivos durante los seis primeros días de vida.

## Causas de defunción

Las causas de defunción que se registran en el certificado médico son todas aquellas enfermedades, estados morbosos o lesiones que produjeron la muerte o que contribuyeron a ella y las circunstancias del accidente o violencia que produjeron dichas lesiones.

## Causa básica de defunción

La causa básica de la defunción es:

- la enfermedad o lesiones que inició la cadena de acontecimientos patológicos que condujeron directamente a la muerte
- las circunstancias del accidente que produjo la lesión fatal

Con el fin de codificar una sola causa de mortalidad, la causa básica para tabulación ha sido seleccionada según la información contenida en el boletín Estadístico de Defunción de acuerdo con las reglas recomendadas por la Clasificación Internacional de Enfermedades CIE 10ª.

En las defunciones perinatales se utilizan las reglas que sobre causa de muerte perinatal recomienda la CIE 10ª.

## Tasa bruta de mortalidad

Defunciones por cada 1.000 habitantes.

## Tasa de mortalidad infantil

Defunciones de menores de un año por cada 1.000 nacidos vivos.

## Tasa de mortalidad específica

Indica cuánta gente muere de cada edad. Se obtiene dividiendo las defunciones a una determinada edad por la población a esa edad y multiplicando por mil.

## Tasa de mortalidad ajustada por edad

Es una tasa que ha sido ajustada para eliminar diferencias en la estructura por edad de la población. Se obtiene multiplicando las tasas de mortalidad específica por la población estándar, sumando estos resultados y dividiéndolos entre el total de la

población estándar. Se usa como población estándar la población de la Comunidad de Madrid en el año 1986.

## Edad media de defunción

Media aritmética de las edades exactas (en años, meses y días) para los hombres y las mujeres en el momento de morir.

## Esperanza de vida al nacimiento

Es el número medio de años que se espera que vaya a vivir una persona desde su nacimiento de acuerdo con una tabla de mortalidad. Lo que se presenta es la utilización de un indicador longitudinal como indicador de momento, ya que la tabla de mortalidad está construida no en referencia a los efectivos y defunciones por generaciones sino a las defunciones de un periodo.

## Circuito de la información

Los datos proceden de los boletines estadísticos de defunciones que cumplimenta el ciudadano en el momento de inscribir el acontecimiento en el Registro Civil de cada municipio, quien los envía mensualmente a la Delegación Provincial del Instituto Nacional de Estadística, que a su vez los proporciona al Instituto de Estadística de la Comunidad de Madrid, donde se realiza directamente la ejecución de la estadística.

## Universo de la explotación

La población base a la que se refieren los sucesos demográficos que forman las estadísticas del Movimiento Natural de la Población, no siempre es la misma, aunque casi siempre se refiere a acontecimientos de residentes en la Comunidad de Madrid. Se consideran dos criterios clave de referenciación geográfica: lugar de residencia y lugar de inscripción del suceso en el Registro Civil. Se pueden diferenciar varios subconjuntos, al considerar por separado o conjuntamente los dos criterios clave de referenciación geográfica.

## Ámbito temporal

Además de las tablas de resultados del año, la estadística del Movimiento Natural de la Población comprende un conjunto de tablas con series anuales retrospectivas. La tabulación básica se refiere a los acontecimientos ocurridos en el año natural, aunque ha de tenerse en cuenta que por circunstancias excepcionales, algunos acontecimientos no son inscritos sino mucho tiempo después de haber ocurrido, por lo que se ha optado por incluir todos los acontecimientos recibidos, o recuperados en el Registro Civil, hasta la fecha de cierre del archivo.

**Dirección:** A. Sánchez Pinilla. **Tabulación y coordinación equipo:** R. López Zazo **Jefe de equipo tratamiento información:** M.T. Ortiz

**Equipo tratamiento información:** M. Carretero, R. del Poyo, M. Hernández, M.J. Gómez, E. Ramos, G. Rodríguez.

**Edita:** Instituto de Estadística de la Comunidad de Madrid

Consejería de Economía y Consumo

Príncipe de Vergara, 108 - 28002 - Madrid

[www.madrid.org/iestadis](http://www.madrid.org/iestadis)

[iestadis@madrid.org](mailto:iestadis@madrid.org)

1ª edición: Marzo 2008



Comunidad de Madrid

CONSEJERÍA DE ECONOMÍA Y CONSUMO

Instituto de Estadística  
de la Comunidad de Madrid