

Cuadernos

Temáticos



Instituto de Estadística

Comunidad de Madrid

Nº 2 · JULIO 2005

Especial > Mercado de trabajo

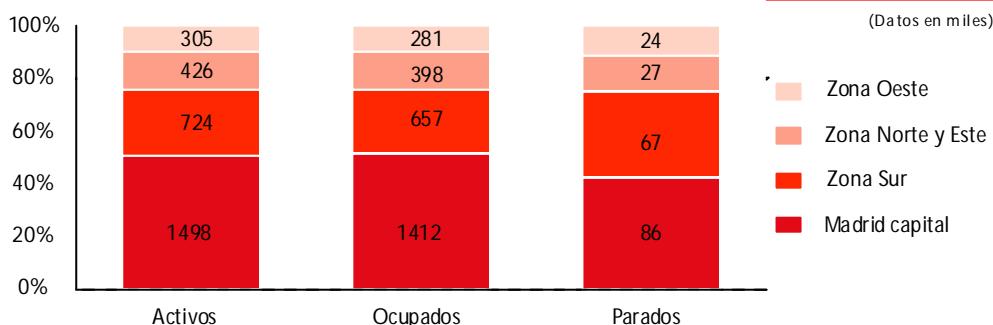
- 1 El municipio de Madrid concentra la mitad del empleo de la Comunidad
- 2 Madrid aportó en 2004 el 21% del aumento de la población activa en España
- 3 La tasa de actividad masculina en amplias zonas de la Comunidad supera el 75%
- 5 Fuerte tendencia al alza en la tasa de empleo desde 1996, que se acentúa en el caso de las mujeres
- 5 La tasa de empleo en el intervalo 25 a 54 años es 5,5 puntos superior en la Comunidad de Madrid
- 6 En el municipio de Madrid y en la zona Oeste más del 45% de los empleos son ocupados por mujeres
- 9 El empleo en la Comunidad de Madrid: más productivo,...
- 10 ... mejor remunerado,...
- 11 ... más estable y con mejor formación
- 12 Los trabajadores extranjeros representan más del 9% de los afiliados a la Seguridad Social en la Comunidad de Madrid
- 12 La distribución sectorial del empleo extranjero se decanta comparativamente más hacia el sector de la construcción
- 13 La Comunidad de Madrid: pleno empleo masculino y cada vez más cerca para las mujeres
- 15 La inactividad por incapacidad permanente en la Comunidad de Madrid es muy inferior al total nacional

➔ El municipio de Madrid concentra la mitad del empleo de la Comunidad

El municipio de Madrid es la zona de la Comunidad con mayor peso en el empleo. Concentra la mitad de los activos y los ocupados y el 42% de los parados. Le sigue la zona Sur, donde se concentran un 25% de activos y ocupados y un 33% de los parados de la

Comunidad. La zona Norte y Este concentra el 14% de activos, el 15% de ocupados y el 13% de parados de la Comunidad. En último lugar se sitúa la zona Oeste, con el 10% de activos y ocupados y el 12% de parados.

Distribución zonal de activos, ocupados y parados en la Comunidad de Madrid (4º trim. 2004)



Fuente: Instituto de Estadística de la Comunidad de Madrid e INE (EPA)

➔ Datos principales del mercado de trabajo

En la Comunidad de Madrid se concentran 2,95 millones de trabajadores (el 14,4% del total de la población activa en España), de los que 2,74 millones están ocupados (el 15,0% de los ocupados en España) y 204.100 se encuentran desempleados (representando sólo el 9,4% de los parados en España).

El número de hombres ocupados en la Comunidad de Madrid es de 1,57 millones, mientras que son 1,17 millones el número de mujeres ocupadas. Las tasas de actividad y

empleo, tanto masculinas como femeninas, se sitúan muy por encima de las del conjunto nacional. La tasa de paro se sitúa en el 6,9%, casi cuatro puntos porcentuales por debajo de la media española. En el caso de los hombres, con una tasa de paro del 5,4%, se puede hablar prácticamente de pleno empleo. La tasa de paro femenina, del 8,8%, es una de las más bajas de España, tras las de Aragón, Navarra y La Rioja, concentrando Madrid el 16,3% del empleo femenino de España.

Mercado de trabajo en la Comunidad de Madrid y en España. Principales indicadores (4º trim. 2004)

(Datos en miles, excepto tasas en %)

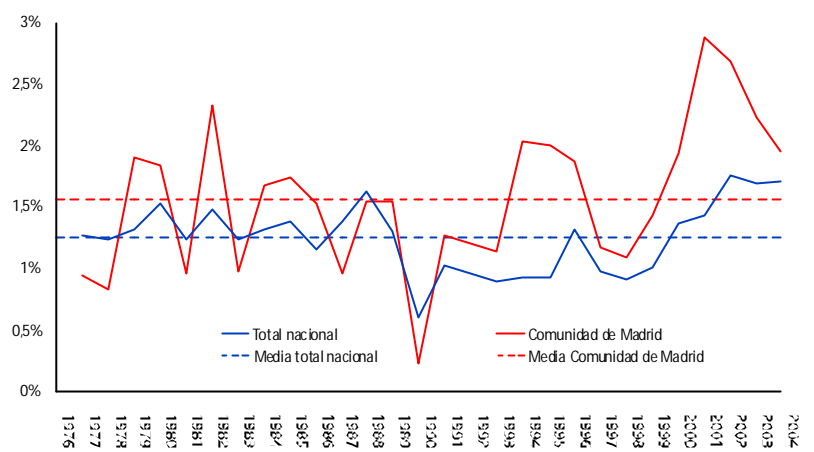
	Comunidad de Madrid			Total nacional		
	Hombres	Mujeres	Total	Hombres	Mujeres	Total
Población > 16 años						
Total	2330,8	2530,8	4861,6	17610,4	18427,9	36038,3
Activos	1663,7	1789,1	2952,8	17009,7	8438,7	20447,3
Ocupados	1573,6	1173,1	2746,7	11077,6	7210,4	18288,0
Parados	90,1	61	204,1	931,5	227,8	1159,3
Parados que buscan primer empleo	15,1	27,3	37,4	11	197,8	310,8
Inactivos	667,1	1241,7	1908,8	5601,3	9989,7	15591,0
Tasa de actividad	71,4%	50,9%	60,7%	58,2%	45,8%	55,7%
Tasa de empleo	67,5%	46,4%	56,5%	52,9%	39,1%	50,7%
Tasa de paro	5,1%	8,8%	6,9%	7,8%	14,6%	10,6%

Fuente: INE Encuesta de Población activa

➔ Fuerte dinamismo de la población mayor de 16 años

La población mayor de 16 años ha crecido en la Comunidad de Madrid a un ritmo medio anual del 1,56% desde 1977, superando en más de tres décimas (1,24%) la misma tasa para el conjunto nacional. La fortísima aceleración del crecimiento producida tanto en España, como de forma mucho más acusada en Madrid desde 1998, se debe en gran parte al fenómeno de la inmigración, lo que llevó al crecimiento de la población mayor de 16 años en la Comunidad de Madrid al máximo histórico del 2,86% en 2001. Desde entonces se ha producido una desaceleración hasta el 1,93% de 2004 que, no obstante, queda por encima de la media del conjunto del periodo y del total nacional.

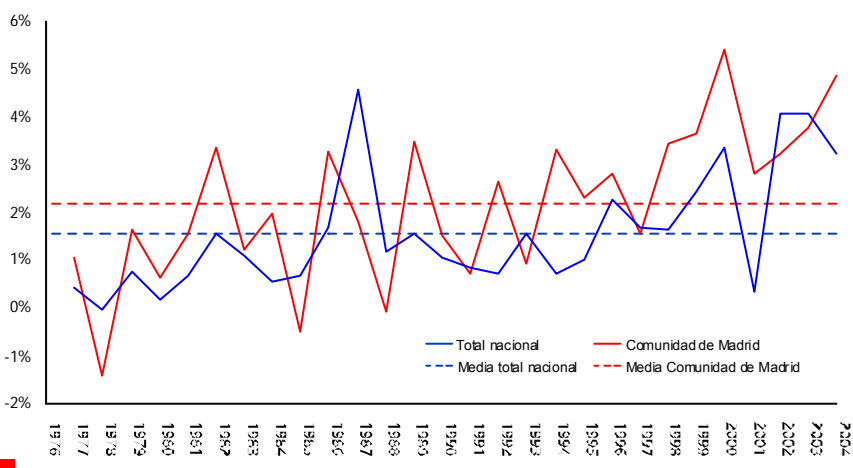
Crecimiento anual de la población mayor de 16 años



Fuente: INE Encuesta de Población activa

➔ Madrid aportó en 2004 el 21% del aumento de la población activa en España

Crecimiento anual de la población activa



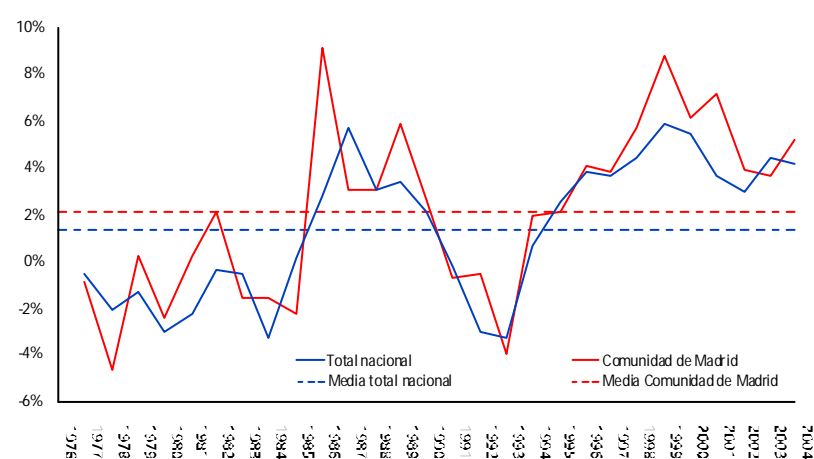
Fuente: INE Encuesta de Población activa

La Comunidad de Madrid ha experimentado un crecimiento medio anual de la población activa del 2,16% desde 1977, muy superior a la media española (1,54%). En los últimos tres años se ha acelerado fuertemente, hasta alcanzar en 2004 un ritmo de crecimiento del 4,85%, lo que supera en más de 1,6 puntos porcentuales (pp) la tasa española del pasado año y se aproxima al máximo histórico del año 2000. Este diferencial positivo de crecimiento supone que Madrid aporte algo más del 21% del aumento de la población activa en España durante 2004.

➔ Altos ritmos de crecimiento en el empleo de la Comunidad de Madrid

La población ocupada también ha mostrado un gran dinamismo en la Comunidad de Madrid, con un crecimiento medio anual del 2,07% desde 1977 frente al 1,32% de la media española. En el pasado año el número de ocupados en la Comunidad de Madrid se aceleró hasta el 5,13%, superando en casi un punto el crecimiento registrado en el conjunto de España. De nuevo este mejor comportamiento relativo hace crecer el peso de Madrid en el total de empleo en España. En 2004 la Comunidad de Madrid aportó el 18,4% del aumento del empleo en España.

Crecimiento anual de la población ocupada



Fuente: INE Encuesta de Población activa

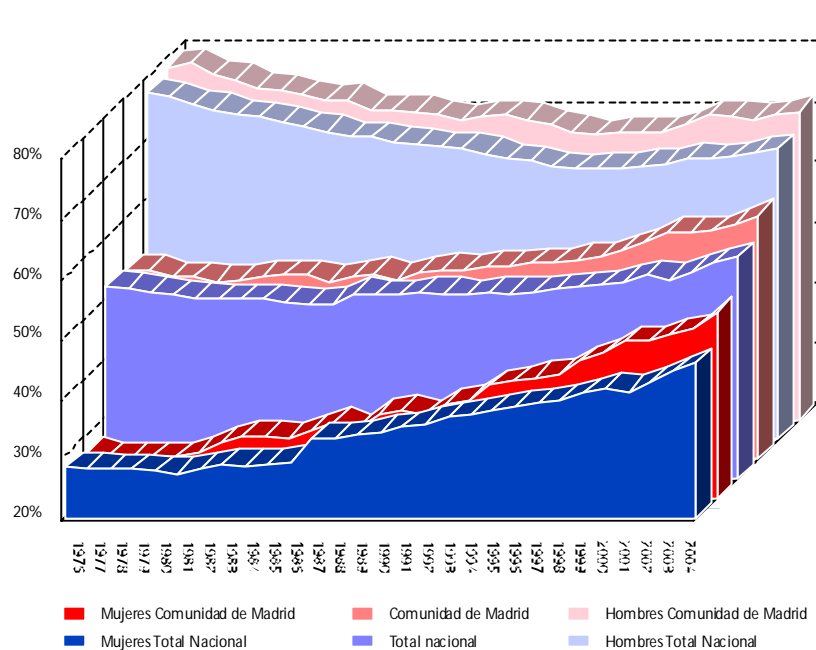
➔ Fuerte crecimiento de la actividad en la Comunidad de Madrid sobre todo en las mujeres

Tasas de actividad por sexo

La tasa de actividad en la Comunidad de Madrid se sitúa por encima de la media nacional desde 1989, con una acusada tendencia al alza desde 1998.

Destaca la fuerte aceleración de la tasa de actividad femenina y su convergencia con la masculina, que se intensifica en Madrid a partir de 1998. Desde 1981 la tasa de actividad femenina en la Comunidad de Madrid ha aumentado en 23,2pp, alcanzando el 50,9% al final de 2004 (5pp por encima de la media nacional y sólo ligeramente por detrás de Baleares).

Por el contrario, la tasa de actividad masculina disminuyó de forma progresiva hasta 1996, momento en el que la tendencia cambió, aunque todavía estamos muy lejos de los niveles de mediados de los años 70.

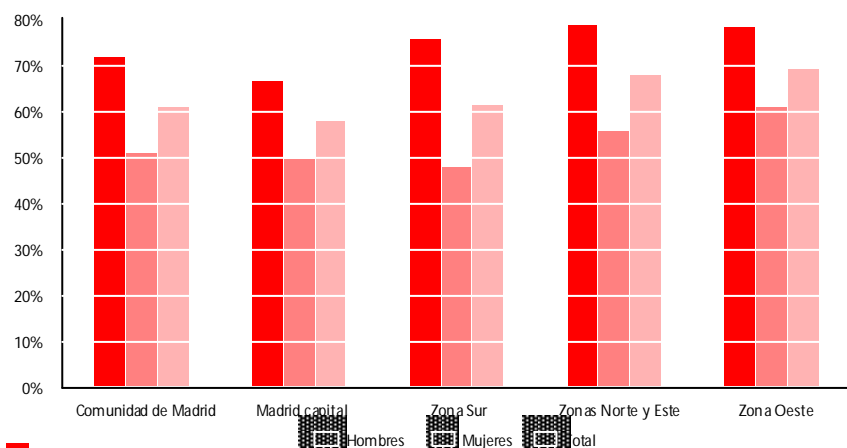


Fuente: INE Encuesta de Población activa

➔ La tasa de actividad masculina en amplias zonas de la Comunidad supera el 75%

El municipio de Madrid posee tasas de actividad, tanto masculinas como femeninas, menores a las presentes en el conjunto de la Comunidad. El resto de zonas se caracteriza por mayores tasas de actividad, destacando las zonas Norte y Este y Oeste. Las tasas de actividad masculinas en las zonas que excluyen al municipio de Madrid superan el 75%. Las tasas de actividad femeninas resultan inferiores en todas las zonas, destacándose en la zona sur una brecha respecto a la masculina de 27,5 pp.

Tasas de actividad por zonas. Comunidad de Madrid (4º trim. 2004)



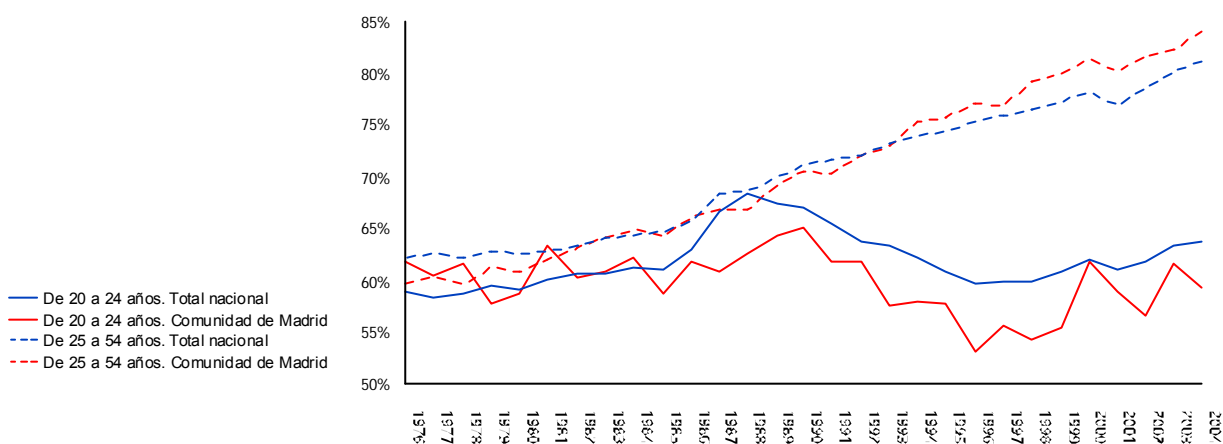
Fuente: INE Encuesta de Población activa

Espectacular crecimiento de la actividad entre los 25 años y los 54 años

La tasa de actividad de los trabajadores entre 25 y 54 años ha crecido de forma espectacular en la Comunidad de Madrid, ganando más de 24pp desde 1976, hasta el 84,1% en el cuarto trimestre de 2004. Desde 1993 se supera ampliamente la media nacional.

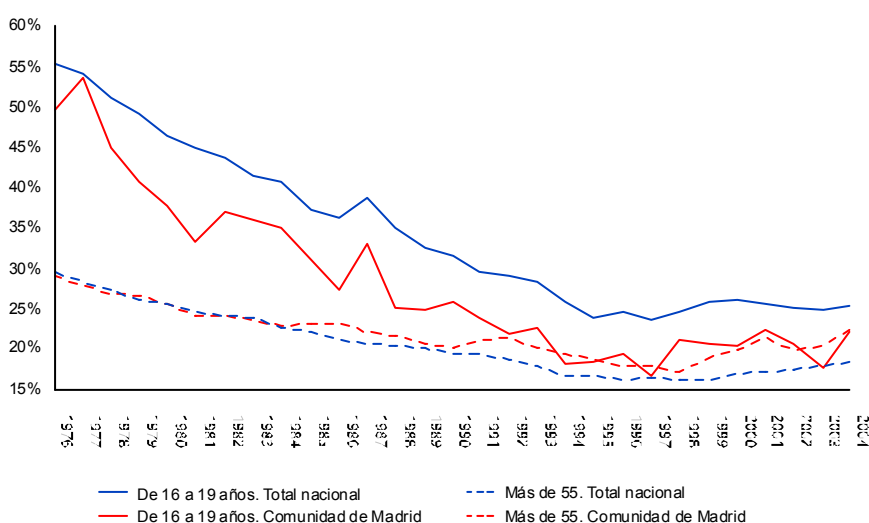
Por el contrario, en el grupo de edad de 20 a 24 años la tasa de actividad en la Comunidad de Madrid se encuentra por debajo de su valor en 1977, lo que no sucede en el conjunto de España. El mayor acceso a estudios universitarios en la Comunidad de Madrid (véase gráfico 22) puede explicar el descenso producido desde el máximo alcanzado en 1990.

Tasas de actividad por rango de edad (1)



Fuente: INE Encuesta de Población activa

Tasas de actividad por rango de edad (2)



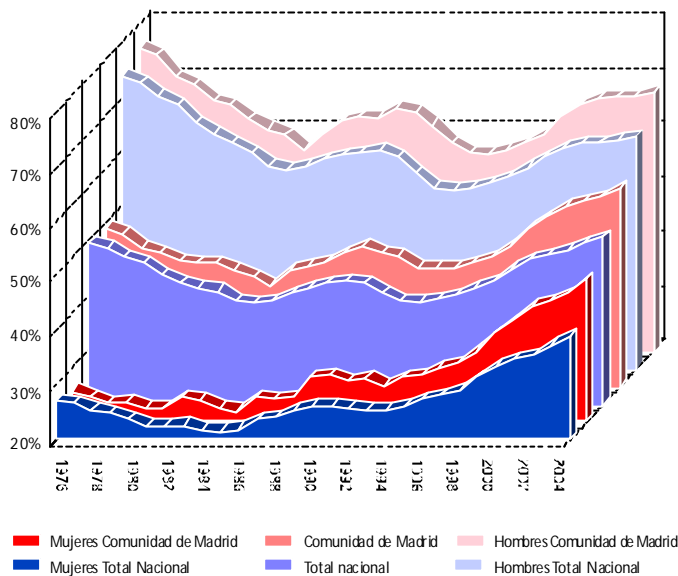
Fuente: INE Encuesta de Población activa

También entre los más jóvenes (16-19 años) se observa una fuerte pérdida de actividad tanto en la Comunidad de Madrid como en el conjunto nacional, aunque se ha estabilizado en los últimos diez años. La pérdida de casi 30pp está relacionada con una permanencia más prolongada en el sistema educativo de los jóvenes.

Los trabajadores con más edad (mayores de 55 años) fueron disminuyendo progresivamente su tasa de actividad hasta 1998, cuando se produce un cambio de tendencia mucho más intenso en la Comunidad de Madrid que ha permitido situar la tasa en 2004 en el 22,4%, más de 4pp por encima del total nacional.

➔ Fuerte tendencia al alza en la tasa de empleo desde 1996, que se acentúa en el caso de las mujeres

Tasas de empleo por sexo



Fuente: INE. Encuesta de Población Activa

La tasa de empleo en la Comunidad de Madrid supera desde 1984 la media nacional. Desde 1996 se observa un fuerte crecimiento, desde el 41,9% en 1995 al 56,5% a final de 2004.

La tasa de empleo femenina en la Comunidad de Madrid ha crecido espectacularmente en los últimos 20 años, alcanzando el 46,4%. Esto la sitúa en el segundo lugar de España, sólo levemente por detrás de Baleares (47%), produciéndose un proceso de convergencia con la tasa de empleo masculina más rápido que en el conjunto de España.

La tasa de empleo masculino en la Comunidad es en la actualidad del 67,5% frente al 62,9% de la media del territorio español.

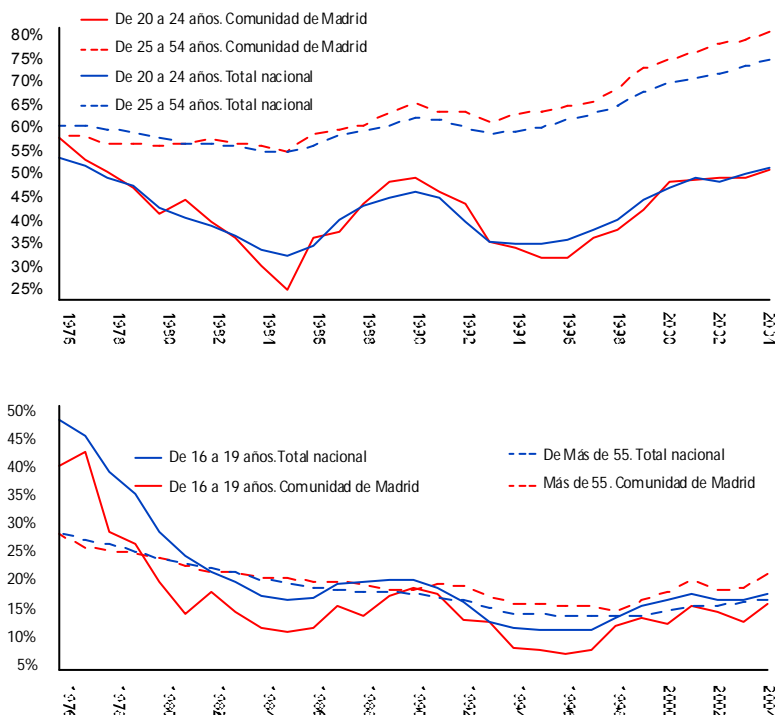
➔ La tasa de empleo en el intervalo 25 a 54 años es 5,5 puntos superior en la Comunidad de Madrid

La tasa de empleo ha crecido fuertemente en el grupo de edad intermedio (25-54 años). Desde 1998 se ha acelerado el crecimiento y se ha abierto más la brecha existente con respecto al conjunto de España, que se eleva hasta 5,5pp al final de 2004.

El comportamiento de la tasa de empleo entre los jóvenes (20-24 años) ha sido muy similar en la Comunidad de Madrid respecto al total nacional. Actualmente su tasa se sitúa en el 51,1%.

Al igual que la tasa de actividad, la tasa de empleo de los más jóvenes (16-19 años) siempre ha sido inferior en la Comunidad de Madrid que en el total nacional. Alcanzó su mínimo en 1996, y a finales de 2004 era del 15,4%. Desde 1984 la tasa de empleo de los trabajadores de más edad (mayores de 55) ha sido mayor en la Comunidad de Madrid. En 1998 cambió la tendencia, rompiendo el descenso que se producía desde 1976. No obstante en 2004 se está muy lejos, tanto en la Comunidad de Madrid (21,4%) como en el conjunto de España (17,0%), de las cifras de 1976.

Tasas de empleo por rango de edad

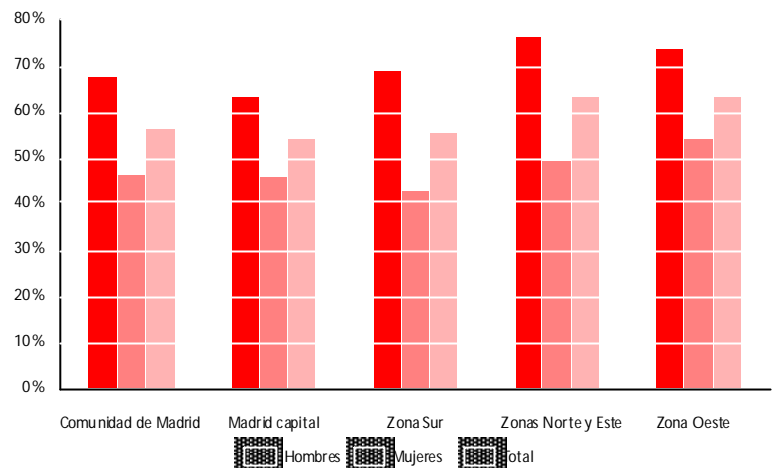


Fuente: INE. Encuesta de Población Activa

➔ La zona Oeste de Madrid presenta la mayor tasa de empleo gracias a la elevada tasa de empleo femenino

La zona Oeste de la Comunidad presenta la tasa de empleo más elevada (63,4%), seguida muy de cerca por la zona Norte y Este (63,3%). La tasa de empleo femenina en la zona Oeste también es la mayor de la Comunidad, mientras que el registro más elevado para la masculina se encuentra en la zona Norte y Este. Madrid capital presenta las tasas de empleo más bajas de la Comunidad. En la zona Sur encontramos la tasa de empleo femenino más reducida.

Tasas de empleo por zonas. Comunidad de Madrid (4º trím. 2004)

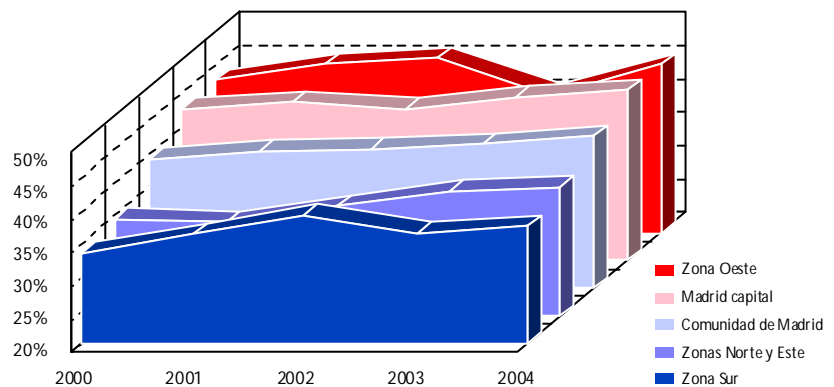


Fuente: Instituto de Estadística de la Comunidad de Madrid e INE (EPA)

➔ En el municipio de Madrid y en la zona Oeste más del 45% de los empleos son ocupados por mujeres

En los últimos dos años la capital de la Comunidad ha registrado las proporciones más elevadas de empleo femenino respecto al total de empleo. El 45,3% de los ocupados en la capital en el pasado año eran mujeres. Le sigue muy de cerca la zona Oeste, con el 45,1%. Ambas superan la media de la Comunidad. A continuación se situaron la zona Sur, con el 39,3% y la zona Norte y Este, con el 37,6%.

Porcentaje de empleo femenino respecto del empleo total



Fuente: Instituto de Estadística de la Comunidad de Madrid e INE (EPA)

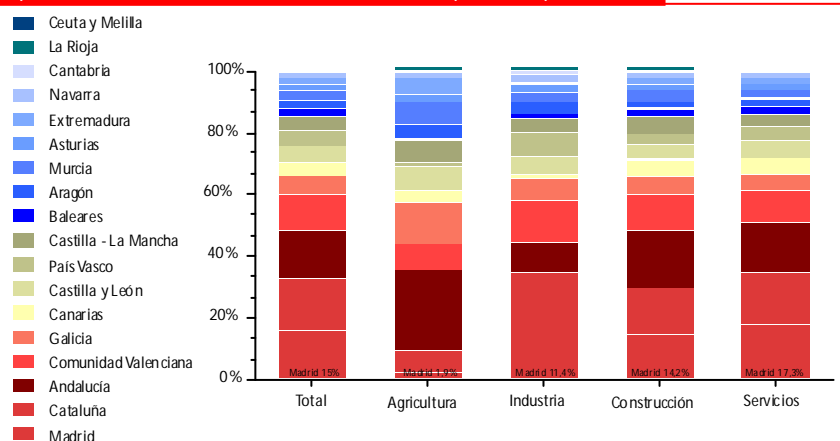
➔ La Comunidad de Madrid es la que más aporta en España al empleo en el sector servicios

El empleo en la Comunidad de Madrid representa el 15,0% del empleo total en España.

Esta cifra se eleva al 17,3% si consideramos el empleo en la rama de servicios (la primera Comunidad Autónoma de España), lo que señala la especialización de Madrid en esta rama de actividad.

En el resto de sectores la aportación al empleo es inferior, situándose en el tercer lugar en industria y construcción.

Aportación de las Comunidades Autónomas al empleo en España. 2004



Fuente: INE. Encuesta de Población Activa

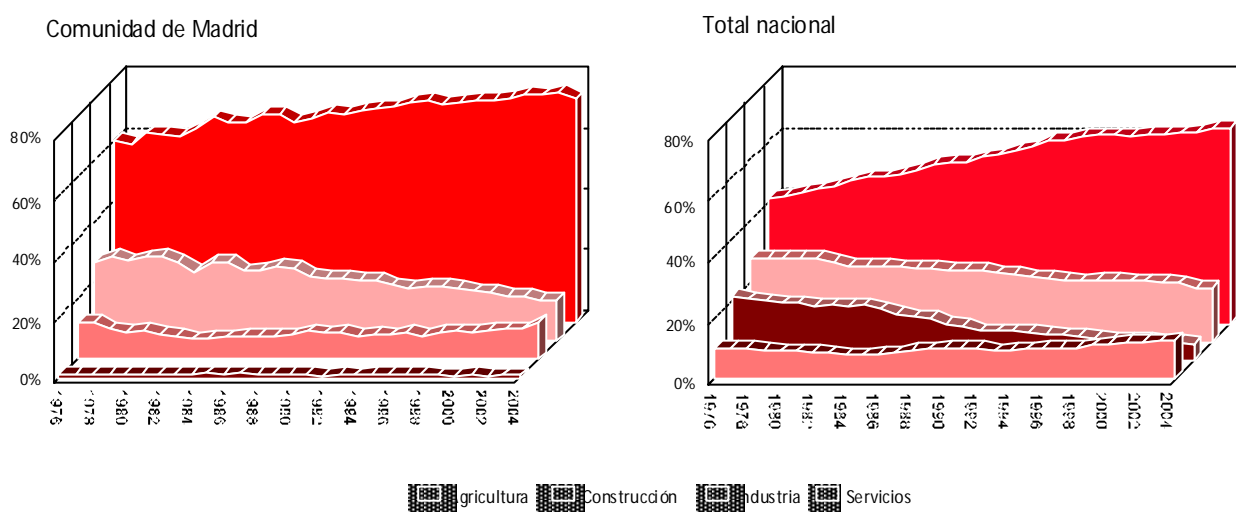
➔ El peso en Madrid del empleo en los servicios supera el 73%

Un 73,8% del empleo en la Comunidad de Madrid se concentra en la rama de servicios, lo que indica una mayor especialización frente al total nacional (64,1%). En ambos casos existe una tendencia creciente en el peso del empleo en este sector, aunque más intensa en el total nacional al partir desde niveles muy inferiores en 1976. Por el contrario, el sector industrial ha

mostrado una caída tendencial en su peso en el empleo hasta el 13,5% en la Comunidad de Madrid y el 17,8% en el conjunto de España. El peso del sector de la construcción en la Comunidad de Madrid ha sido más estable. En el conjunto de España existe una tendencia clara al alza del peso de esta rama en el empleo desde 1994. El peso del sector agrario en el empleo

de la Comunidad de Madrid ha sido muy pequeño en todo el período considerado, siempre inferior al 2% (0,7% en 2004), mientras que en el conjunto de España su pérdida de peso ha sido muy importante hasta el 5,4% a finales de 2004.

Ocupados por ramas de actividad

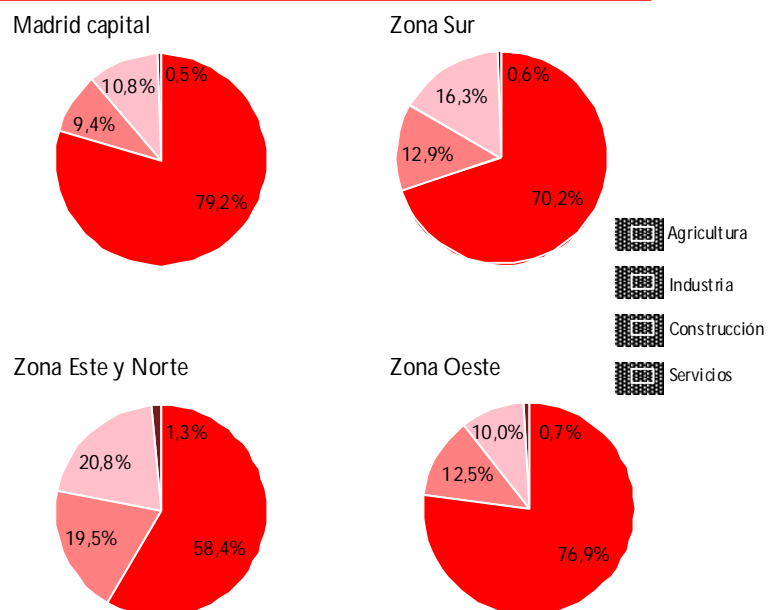


Fuente: INE. Encuesta de Población Activa

➔ El municipio de Madrid y la zona Oeste lideran la especialización en servicios

La especialización en servicios en la Comunidad de Madrid se acentúa en el municipio de Madrid y la zona Oeste donde se alcanza una concentración del empleo en esta rama del 79,3 y 76,9%, respectivamente. La zona Este y Norte, por su parte, presentan una estructura del empleo muy diferente al del conjunto de la Comunidad, con pesos del empleo en la industria (20,8%) y la construcción (19,5%) superiores a los que se encuentran en el total nacional. En la zona Oeste, el peso del empleo en la industria es el más reducido en toda la Comunidad, mientras que en la construcción el peso es sustancialmente mayor al promedio de la Comunidad. La zona sur se caracteriza por un porcentaje del empleo en los servicios levemente inferior al promedio, que se redistribuye a favor de las ramas de la industria y la construcción.

Ocupados por ramas. Zonas de la Comunidad de Madrid (4º trim. 2004)



Fuente: Instituto de Estadística de la Comunidad de Madrid e INE (EPA)

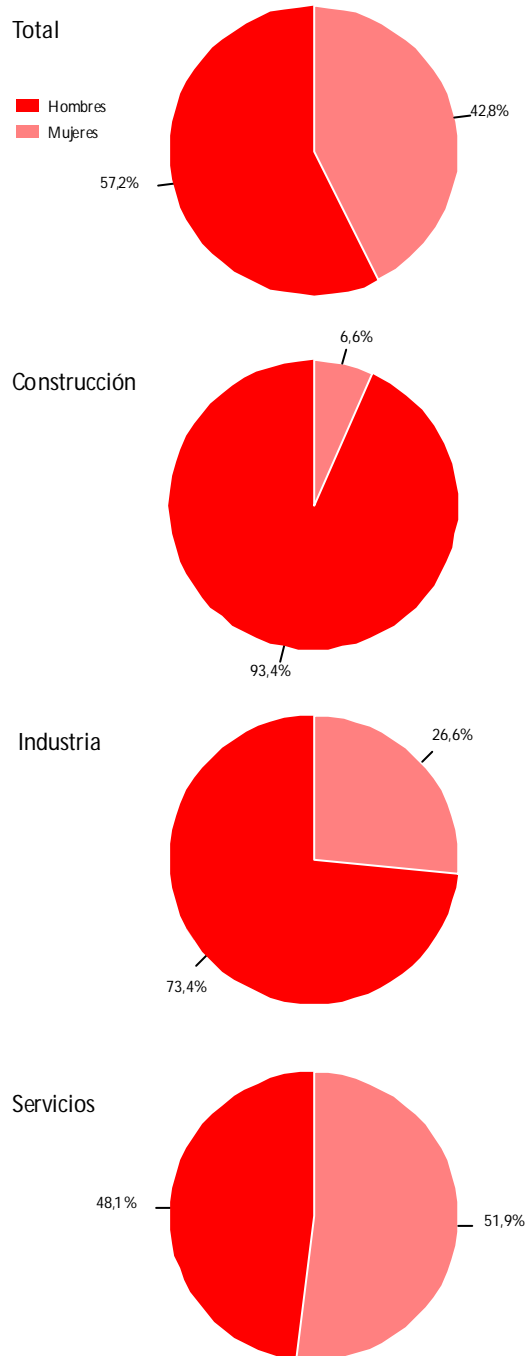
➔ La especialización en servicios favorece la evolución del mercado de trabajo para las mujeres

El empleo femenino representa el 43% del total en la Comunidad de Madrid, 4pp más que en el conjunto de España. Esto se explica por la especialización de la Comunidad de Madrid en la rama de los servicios (gráficos 15a y 15b), dado que

es en esta rama donde existe una mayor aportación del empleo femenino. Así el peso del empleo femenino en el sector servicios supera el 50% tanto en la Comunidad de Madrid (52%) como en el total nacional (51%).

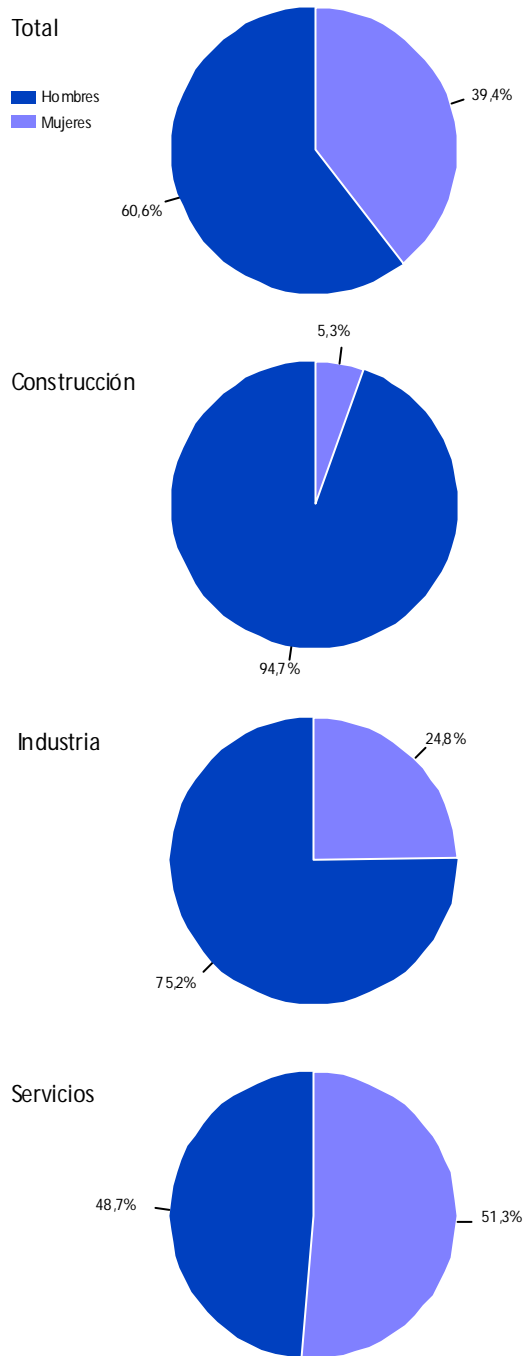
La presencia femenina en la industria es superior en la Comunidad de Madrid (27% frente al 25% en España), lo que también sucede en la construcción (8% frente al 6% en España).

Ocupados por ramas según sexo. Comunidad de Madrid. 2004



Fuente: INE. Encuesta de Población Activa

Ocupados por ramas según sexo. Total nacional. 2004



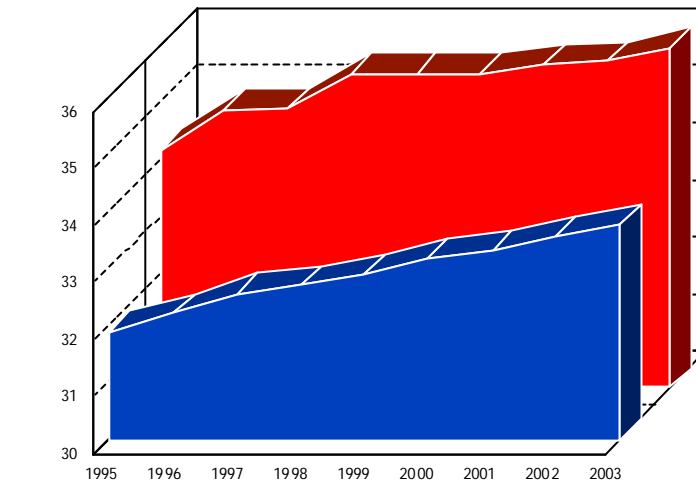
Fuente: INE. Encuesta de Población Activa

➔ El empleo en la Comunidad de Madrid: más productivo, ...

Productividad media del trabajo

(Miles de Euros de 1995 por ocupado)

El valor añadido por ocupado que registra la Comunidad de Madrid en cada una de las ramas de actividad es superior al total nacional, con la excepción del sector agrario, que tiene un peso residual en la estructura del empleo en la región. El diferencial de productividades medias del trabajo era en 2003 (último dato disponible para las distintas ramas de actividad) de 7,6pp en la industria, 4,9pp en los servicios, 4,7pp en la construcción, -10,0pp en la agricultura y de 2,2pp para el conjunto de ramas. Destaca especialmente el incremento de la productividad en el sector servicios en Madrid, así como en la rama de la industria, tanto a nivel de la Comunidad como en el total nacional. El crecimiento del valor añadido bruto por empleado en la Comunidad de Madrid en la rama industrial ha sido de casi 6,2pp desde 1995.

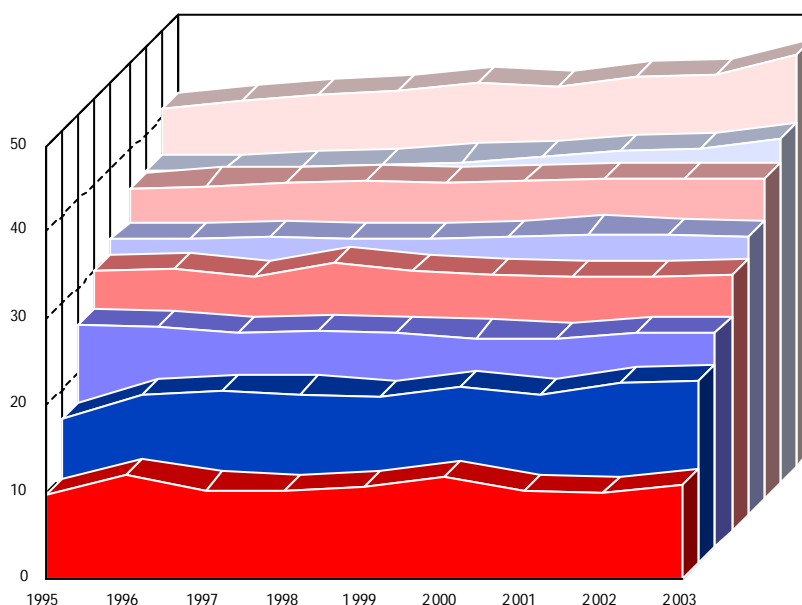


■ Total ramas. Comunidad de Madrid
■ Total ramas. Total nacional

Fuente: INE. Contabilidad Regional de España. Base 1995

Productividad media del trabajo por ramas de actividad

(Miles de Euros de 1995 por ocupado)



■ Industria. Comunidad de Madrid
■ Industria. Total nacional
■ Servicios. Comunidad de Madrid
■ Servicios. Total nacional
■ Construcción. Comunidad de Madrid
■ Construcción. Total nacional
■ Agricultura. Total nacional
■ Agricultura. Comunidad de Madrid

Fuente: INE. Contabilidad Regional de España. Base 1995

➔ ... mejor remunerado, ...

Los costes laborales en la Comunidad de Madrid son más elevados que en el conjunto nacional. En el último trimestre de 2004, los costes laborales ascendieron a 2.555,33 euros por trabajador y mes, mientras que en España fueron 2.177,50 euros. La diferencia en costes salariales ordinarios, que son 242,14 euros superiores en la Comunidad de Madrid,

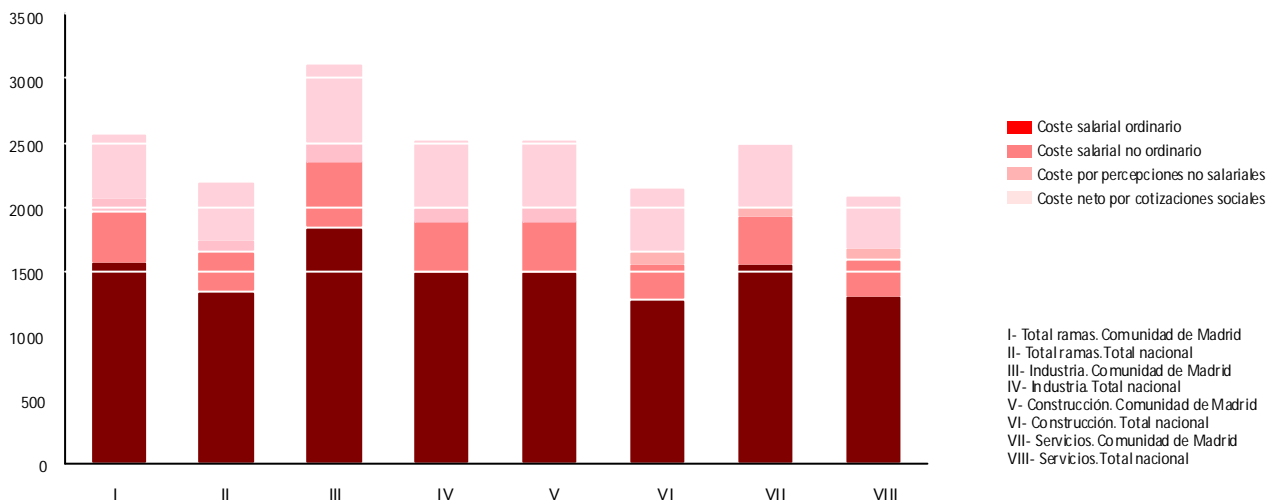
es la principal explicación. Los costes por hora efectiva, tanto salariales como no salariales, fueron al final de 2004 superiores en la Comunidad de Madrid frente al conjunto de España, reflejando la mayor productividad del empleo en la Comunidad de Madrid. Al igual que sucedía con la productividad media del empleo en las distintas ramas (gráficos

19a y 19b), existen diferenciales positivos en la remuneración salarial en Madrid para todas las ramas.

Los costes por hora efectiva más elevados se encuentran en la industria, seguidos de los servicios y la construcción.

Coste laboral por trabajador y mes, por ramas de actividad y componentes del coste (4º trim. 2004)

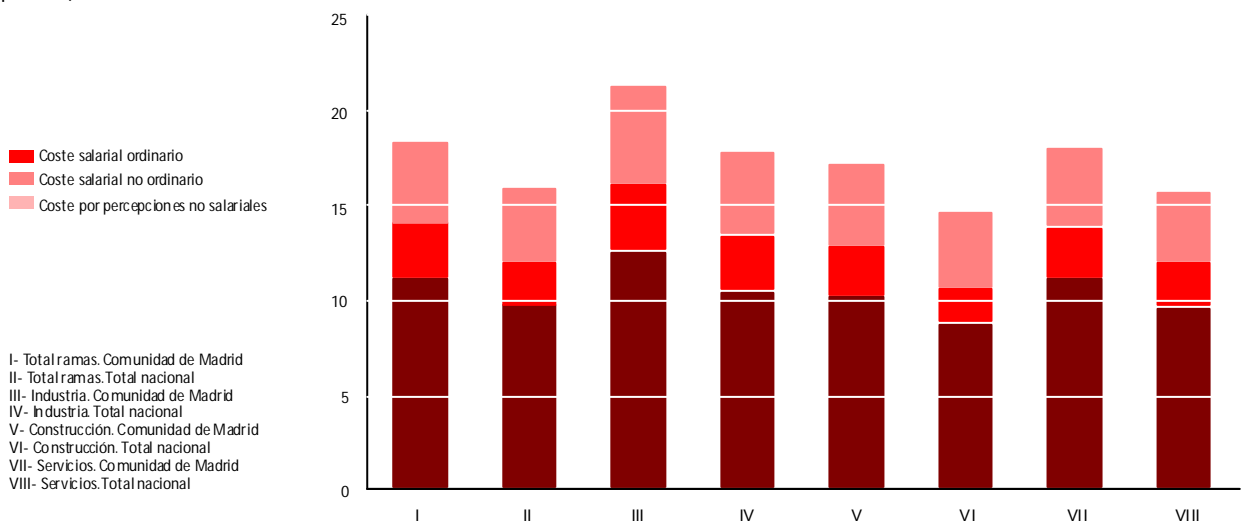
(Euros al mes)



Fuente: INE. Encuesta Trimestral de Coste Laboral

Coste laboral por hora efectiva, por ramas de actividad y componentes del coste (4º trim. 2004)

(Euros por hora)

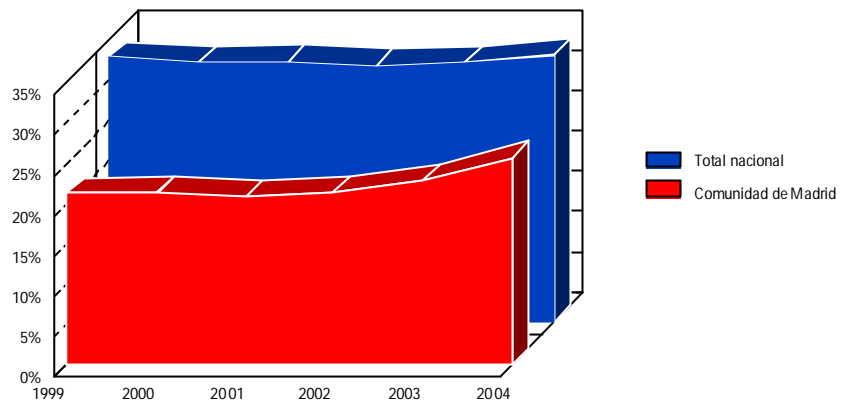


Fuente: INE. Encuesta Trimestral de Coste Laboral

➔ ... más estable, ...

La temporalidad en el empleo en la Comunidad de Madrid se encuentra 7,5 puntos por debajo de la media nacional, lo que pone de relieve la mayor estabilidad del empleo. Resulta destacable el mantenimiento de esta circunstancia diferencial frente al total nacional en un mercado de trabajo tan dinámico como el madrileño, con una atracción tan importante de trabajadores extranjeros (ver en página 12 el gráfico "Trabajadores extranjeros afiliados a la Seguridad Social").

Tasa de temporalidad en el empleo

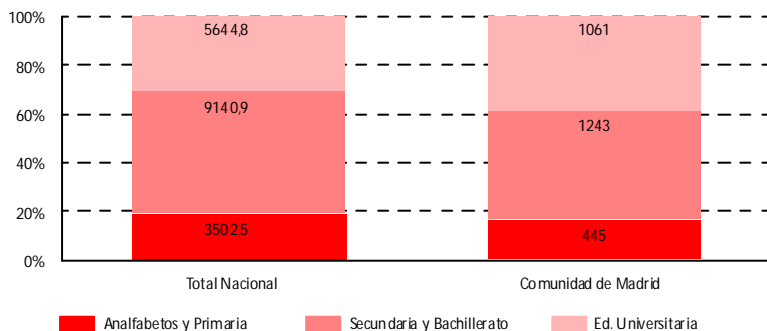


Fuente: Instituto de Estadística de la Comunidad de Madrid e INE (EPA)

➔ ... y con mejor formación

Distribución de la población ocupada por nivel de estudios alcanzados

(Miles de personas)



El 38,6% de los trabajadores ocupados de la Comunidad de Madrid son universitarios, frente al 30,9% en el conjunto de España.

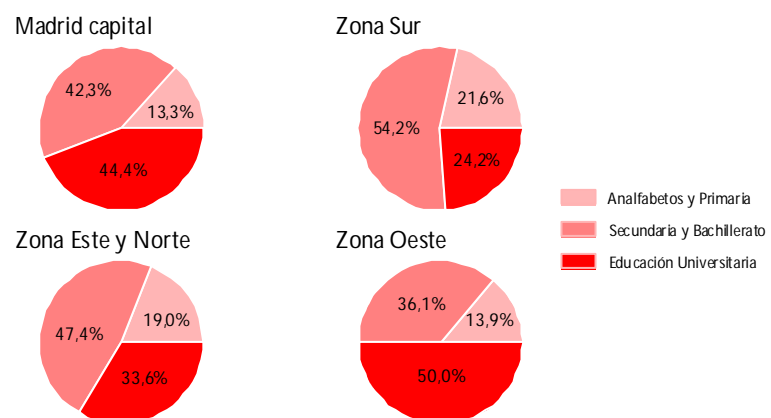
Por otra parte, sólo el 16,2% de los ocupados en la Comunidad de Madrid tienen estudios primarios o carecen de estudios, mientras que este último porcentaje se eleva al 19,2% en el conjunto nacional.

Fuente: Instituto de Estadística de la Comunidad de Madrid e INE (EPA)

➔ El 50% de los ocupados en la zona Oeste de la Comunidad son universitarios

Se detectan grandes diferencias en la distribución por estudios de los ocupados en las diferentes zonas de la Comunidad de Madrid. En la zona Oeste encontramos el mayor porcentaje de ocupados con estudios universitarios (50%); en la capital también se supera la media de la Comunidad, mientras que en la zona Sur este porcentaje es tan solo del 24,2%. La mayor proporción de trabajadores con estudios secundarios se encuentra en la zona Sur (54,2%), seguida de la zona Este y Norte. La menor proporción de trabajadores con estudios primarios o sin estudios se encuentra en la capital (13,2%).

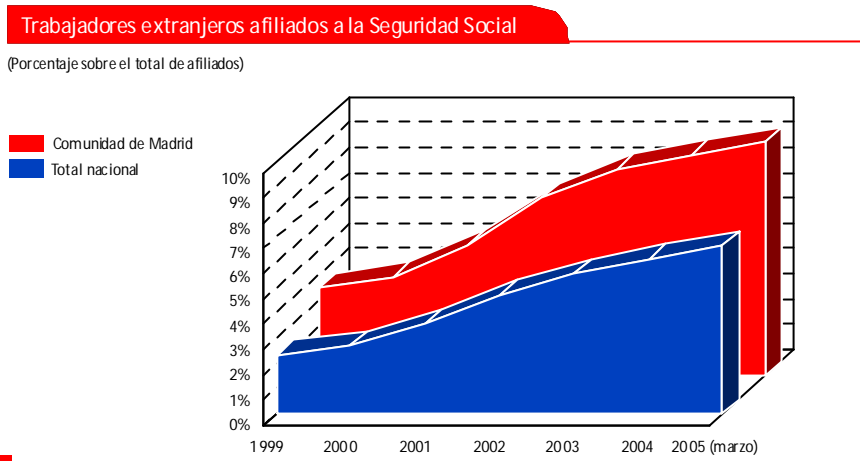
Población ocupada según nivel de estudios por zonas de la Comunidad de Madrid



Fuente: INE. Encuesta de Población Activa

➔ Los trabajadores extranjeros representan más del 9% de los afiliados a la Seguridad Social en la Comunidad de Madrid

El peso de los trabajadores extranjeros en el conjunto de afiliados a la Seguridad Social ha sido superior en la Comunidad de Madrid que en el conjunto nacional. Esta mayor capacidad de atracción se ha visto acentuada en los últimos años: mientras que en 1999 el porcentaje de trabajadores extranjeros era del 3,5% en la Comunidad de Madrid, un 1,2% más que en el total nacional, en marzo de 2005 dicha proporción superó en Madrid el 9,2%, lo que supone 2,6 puntos más que en el conjunto de España.

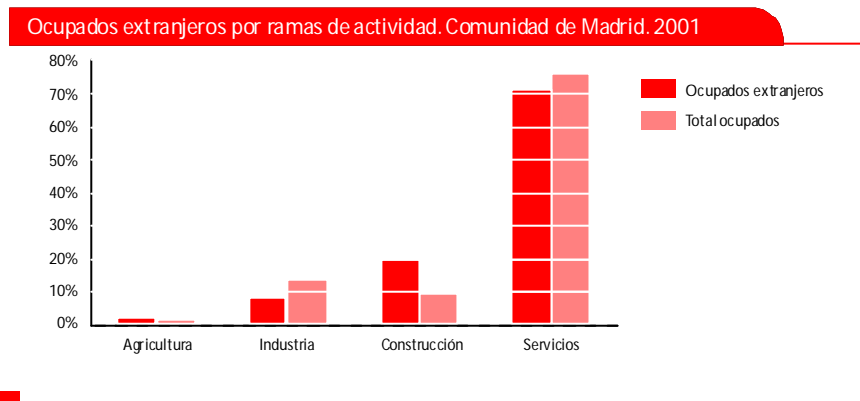


Fuente: Ministerio de Trabajo y Asuntos Sociales

➔ La distribución sectorial del empleo extranjero se decanta comparativamente más hacia el sector de la construcción

De acuerdo con las cifras del censo de 2001, que sirvió de nueva base poblacional para la revisión de la serie 1996-2004 de la EPA, la estructura del empleo de los extranjeros en la Comunidad de Madrid se caracteriza por una mayor ocupación relativa en la rama de la construcción, donde se duplica su peso. Por contra, la ocupación en la industria y, en menor medida, en los servicios es inferior.

A pesar del pequeño peso en el empleo del sector agrícola, hay que hacer notar la mayor ocupación en dicho sector de los trabajadores extranjeros.



Fuente: INE. Censo de Población y Viviendas 2001

➔ Las diferencias en la cualificación y en la estructura sectorial del empleo explican la menor remuneración de los trabajadores extranjeros

La última encuesta de estructura salarial muestra una remuneración media de los trabajadores extranjeros en la Comunidad de Madrid un 26,5% inferior a la de los trabajadores españoles. Dicho diferencial se explica por la mayor ocupación de los extranjeros en el sector de la construcción (con menor remuneración que la industria) y su menor cualificación media. Resulta destacable cómo para los niveles de educación universitarios el salario de los trabajadores extranjeros resulta superior al de los nacionales. En los trabajadores no cualificados, y por tanto más homogéneos en cuanto a sus características laborales, la diferencia salarial es prácticamente nula.



Fuente: INE. Encuesta de estructura salarial. 2002

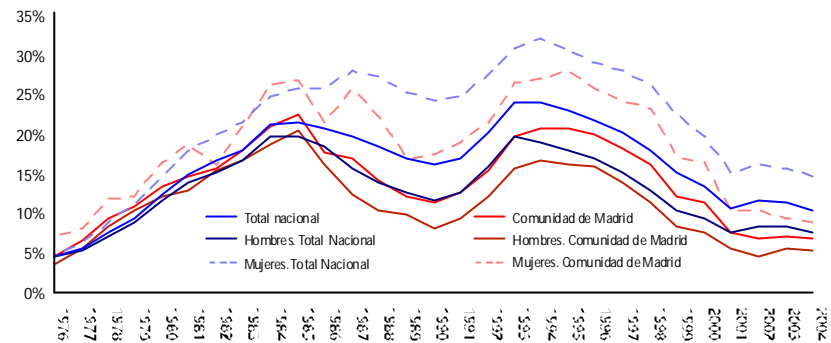
➔ La Comunidad de Madrid: pleno empleo masculino y cada vez más cerca para las mujeres

Todas las tasas de paro reflejadas en el gráfico se han movido prácticamente en paralelo mostrando su peor comportamiento en los periodos 84-85 y 93-94.

Desde 1986 las tasas de paro en la Comunidad de Madrid han sido inferiores a la media nacional, siendo las más bajas de España, después de las de Aragón, Navarra y La Rioja.

La tasa de paro masculino en la Comunidad de Madrid a finales de 2004 (5,4%) refleja una situación de pleno empleo técnico. La tasa de paro femenino se situó en el 8,8%, inferior a la tasa de paro para ambos sexos en España.

Tasas de paro por sexo



Fuente: INE. Encuesta de Población Activa

➔ Desde 1996 se produce una caída generalizada del paro en todos los rangos de edad, que se acentúa en Madrid

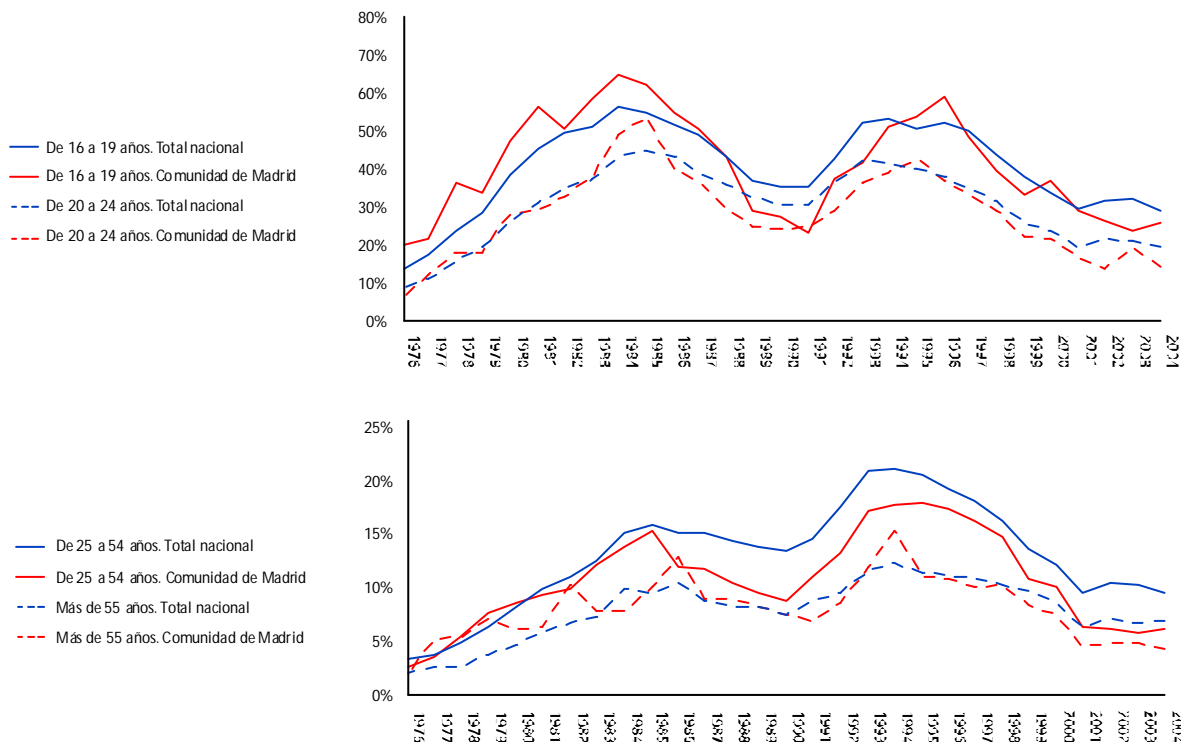
La evolución del desempleo juvenil ha sido más favorable en los últimos años en la Comunidad de Madrid que en el conjunto de España.

Desde 1996 se han reducido significativamente las tasas de paro, situándose a final de 2004 en el 26,0% para los jóvenes entre 16 y 19 años (29,1% en el conjunto de España) y en

el 13,9% para los jóvenes entre 20 y 24 años (19,5% en el conjunto de España). Se ha producido igualmente una fuerte reducción de las tasas de paro de los trabajadores de más de 25 años desde el período 1993-94. Una vez más, los resultados de la Comunidad de Madrid superan a los del conjunto nacional. En la actualidad, la tasa de paro de los

trabajadores entre 25 y 54 años en la Comunidad de Madrid es del 6,1% (frente al 9,5% en el conjunto de España), mientras que la tasa de paro de los trabajadores de más de 55 años es de tan sólo el 4,2%, frente al 6,7% en el ámbito nacional.

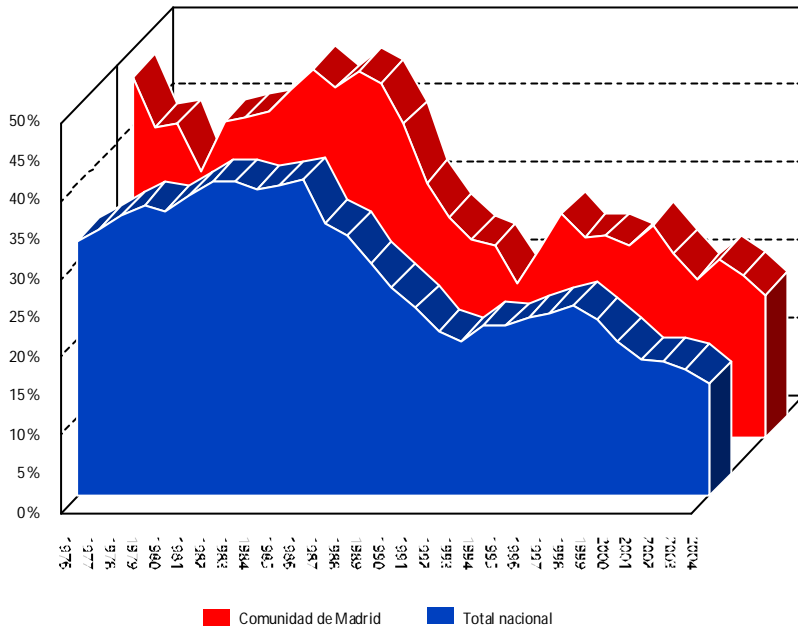
Tasas de paro por rango de edad



Fuente: INE. Encuesta de Población Activa

➔ Disminuye el paro de larga duración en la Comunidad de Madrid

Peso de la búsqueda del primer empleo en el desempleo

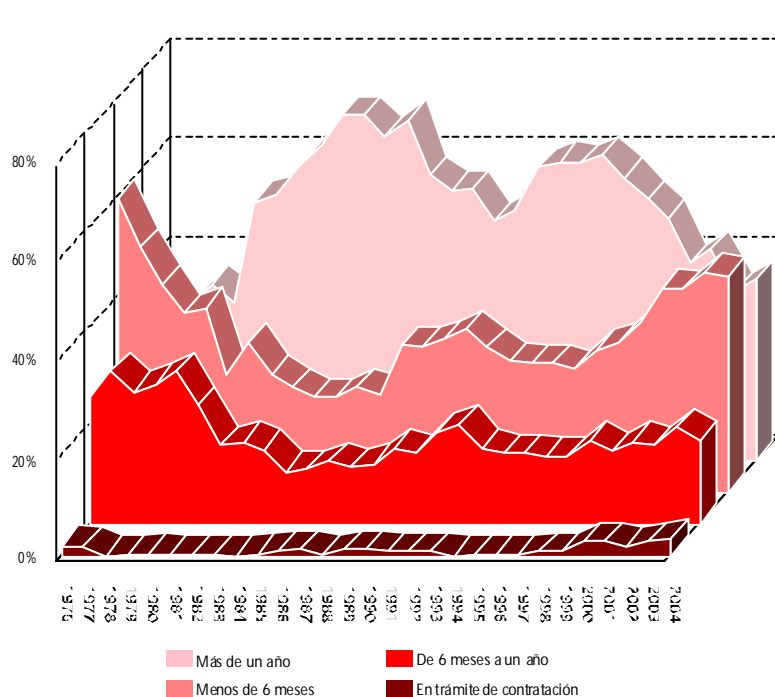


En la Comunidad de Madrid la búsqueda del primer empleo tiene mayor peso en la composición del paro que en el total nacional como consecuencia del mayor dinamismo en la incorporación de nuevos activos al mercado de trabajo en Madrid (ver en página 3 el gráfico "Fuerte crecimiento de la actividad en la Comunidad de Madrid sobre todo en las mujeres").

Fuente: INE. Encuesta de Población Activa

Duración del desempleo. Comunidad de Madrid

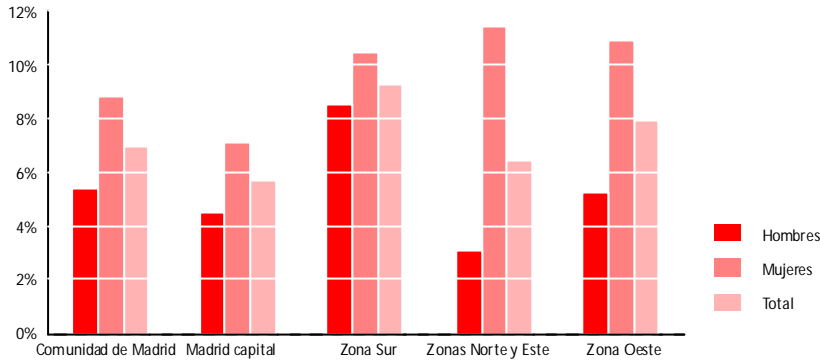
A finales de 2004 el 43,5% de los desempleados en la Comunidad de Madrid llevaban en paro menos de seis meses. Desde 1998 se observa un aumento de la proporción de este "desempleo de corta duración". De la misma forma, desde 1998 se ha reducido significativamente la proporción del desempleo de larga duración (más de un año), que a finales de 2004 representaba el 36,5% de los parados de la Comunidad de Madrid, frente a valores próximos al 70% en el período 1986-1988.



Fuente: INE. Encuesta de Población Activa

⇒ Madrid capital presenta tasas de desempleo masculinas y femeninas inferiores al promedio de la Comunidad

Tasas de paro por zonas. Comunidad de Madrid (4º trim. 2004)



La zona Norte y Este presenta la tasa de paro masculina más reducida de toda la Comunidad (3,1%), así como la tasa femenina más elevada (11,4%). La gran desproporción entre las tasas de paro masculina y femenina en esta zona puede explicarse por la mayor ocupación en las ramas industrial y de la construcción frente a los servicios (gráficos 16(a-d)), que como ya hemos visto es la que concentra el mayor empleo femenino. La capital y la zona Oeste presentan tasas de paro masculino por debajo de la media de la Comunidad, mientras que la capital presenta la menor tasa de paro femenina.

Fuente: Instituto de Estadística de la Comunidad de Madrid e INE (EPA)

⇒ La inactividad por incapacidad permanente en la Comunidad de Madrid es muy inferior al total nacional

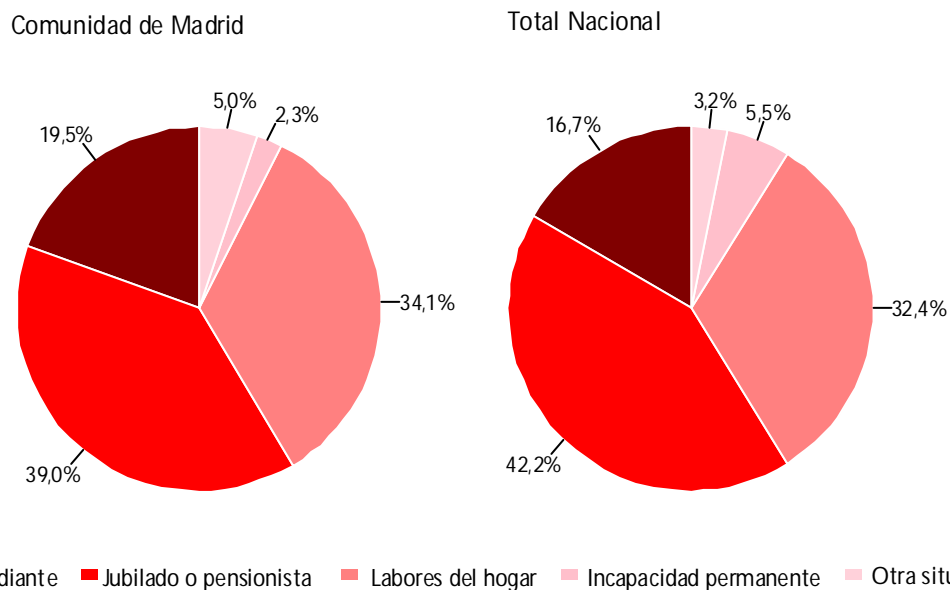
El estudio de las causas de inactividad en la Comunidad de Madrid desvela que, a finales de 2004, la primera razón de inactividad es la jubilación de los trabajadores (lo que supone el origen de un 41,2% de los inactivos de la Comunidad), seguida por la realización de labores del hogar no remuneradas

(33,7% de los inactivos) y por la educación y la formación (el 18,1% de los inactivos son estudiantes). A más distancia queda la situación de incapacidad permanente (2,3%).

En el ámbito nacional, la primera causa de inactividad a finales de 2004 también era la jubilación (42,8%), seguida por la

realización de tareas del hogar (32,2%) y por la educación y la formación (16,4%). Resulta llamativa la diferencia en el peso de los inactivos por causa de incapacidad permanente, que en España suponen el 5,6% del total (frente al 2,3%) en la Comunidad de Madrid.

Distribución de la población inactiva por situación (4º trim. 2004)



■ Estudiante ■ Jubilado o pensionista ■ Labores del hogar ■ Incapacidad permanente ■ Otra situación

Fuente: INE. Encuesta de Población Activa

Toda la información a tu alcance estés donde estés

www.madrid.org/iestadis/

Madrid.org Inicio Buscar Instituto de Estadística Comunidad de Madrid

Censos Anuario Cuentas Económicas Directorios Callejero Revista Municipal

Callejero Nomenclátor NOMECALES

Key Figures

Datos básicos Publicaciones Otros ámbitos España Europa Internacional

Efemérides Clasificaciones Productos Informáticos Fuentes estadísticas Links Estadísticos

Vuestro Instituto Aviso Legal Buzón

BANCOS DE DATOS

Banc Desvan Director Ayudena Fabrica BDT

GA-Zeta Estadística

NOTICIAS DE COMUNIDAD DE MADRID jueves, 19 marzo 2005

13/01/2005 **Se reduce la tasa de inflación regional en abril, hasta el 3,0%.**
El IPC subió un 1,1%, siendo el vestido y el calzado el grupo más inflacionista.

12/01/2005 **El indicador de clima industrial regional alcanza un saldo de 1,3 en el mes de abril.**
Sin variación con respecto al mes anterior.

09/01/2005 **Las mujeres mantienen una mejor posición laboral, en relación a los flujos laborales, en Madrid que en el resto de España.**
Disponibles un análisis detallado de los flujos laborales madrileños.

09/01/2005 **El volumen de agua embalsada ha aumentado un 1,7% durante el mes de abril.**
Los embalses del Canal de Isabel II se encontraban al 51,6% de su capacidad en el mes de abril de 2005; 30,5 puntos menos que hace un año. Por encima de la media se encuentran Pinilla, Riosequillo, Puentes Viejas, El Atazar, Navacerrada y Valmayor.

06/01/2005 **La producción industrial regional ha caído un 6,5% en marzo.**
Para el total de España la variación se sitúa en el -4,5% respecto a marzo de 2004.

16/01/2005 **En abril, el paro registrado en la Comunidad descendió en 1.047 personas.**
El paro femenino aumentó un 0,37% mientras que el masculino se redujo un 1,93%.

05/01/2005 **En abril, el número de afiliados a la Seguridad Social en la región creció un 0,9% (23.054 afiliados más que en marzo).**
El mayor aumento se dio en los trabajadores afiliados en "Otros Regímenes" (10,2%).

MÁS INFORMACIÓN...

NOTICIAS DE ESPAÑA Y EUROPA...

Instituto de Estadística
CONSEJERÍA DE ECONOMÍA E INNOVACIÓN TECNOLÓGICA
Comunidad de Madrid

Sede: Príncipe de Vergara 100, 28002 Madrid
Información estadística: Pza. Chamber, 8 planta baja, 28010 Madrid.
Tel 91 580 8955

Sugerencias
Aviso legal

Edita: Instituto de Estadística de la Comunidad de Madrid
Consejería de Economía e Innovación Tecnológica
C/ Príncipe de Vergara, 108 - 28002 Madrid
e-mail: iestadis@madrid.org
web: http://www.madrid.org/iestadis

Depósito Legal: Tirada: 2.500 ejemplares Coste unitario: 0,53 € 1ª Edición: Julio de 2005



Comunidad de Madrid

CONSEJERÍA DE ECONOMÍA
E INNOVACIÓN TECNOLÓGICA
Instituto de Estadística