

DIFUSIÓN ESTADÍSTICA EN RED

Catálogo de productos y servicios

2010



Dirección General de Economía,
Estadística e Innovación Tecnológica
CONSEJERÍA DE ECONOMÍA Y HACIENDA

Comunidad de Madrid

Edita: Dirección General de Economía,
Estadística e Innovación Tecnológica
Consejería de Economía y Hacienda

C/ Príncipe de Vergara, 108
28002 Madrid

www.madrid.org/iestadis

iestadis@madrid.org

1ª edición: Febrero 2010

Índice

	Pág.
1. Servidor Web	
Internet a primera vista.....	2
- GA-Zeta Estadística	
- Notas oficiales	
- Datos coyunturales	
- Datos estructurales	
- Nomecalles	
- Nomenclátor	
- Suscripciones	
- RSS	
¿Cómo...?	10
- ¿Cómo acceder a los mapas estadísticos de la Comunidad de Madrid?	
- ¿Cómo localizar los últimos datos del IPC, EPA, Población, MNP...?	
- ¿Cómo localizar una calle, un colegio, un centro sanitario, una farmacia...dentro de la Comunidad de Madrid?	
2. Bancos de datos	13
- General	
- Municipal	
- Territorial	
- Coyuntural	
3. Tabuladores de ficheros	18
- Demográficos	
- Económicos	
- Sociales	
4. Productos de difusión	22
5. Otros servicios del Instituto de Estadística	42
- Atención al usuario	
- Peticiones a medida	



1. GA-ZETA ESTADÍSTICA

La **GA-Zeta** Estadística es el medio de difusión a través de Internet de información estadística relativa a la Comunidad de Madrid y pretende ser la puerta de entrada para todo aquél que necesite información, preferentemente sobre nuestra región, pero en general sobre cualquier ámbito geográfico que permita enmarcar la información estadística regional.

La **GA-Zeta** Estadística se estructura en dos grandes bloques interrelacionados y que tienen una actualización continua: una sección de notas (cuerpo central de la página Web) y unas secciones fijas que aportan los últimos datos estadísticos incluyendo series temporales suficientemente amplias para su análisis.

Servidor Web. Internet a primera vista

- 11/09/2008 **Índice de Precios de Consumo. Agosto 2008.**
- 05/09/2008 **Índice de Producción Industrial. Julio 2008.**
- 05/09/2008 **Indicador de Clima Industrial. Agosto 2008.**
- 02/09/2008 **Afiliados medios a la Seguridad Social. Agosto 2008.**
- 02/09/2008 **Pareo registrado. Agosto 2008.**
- 27/08/2008 **Contabilidad Regional Trimestral de la Comunidad de Madrid. 2º Trimestre de 2008.**
Crecimiento interanual 2,1%.
- 26/08/2008 **Afiliación extranjera. Julio de 2008.**
- 25/08/2008 **Índice de precios industriales. Julio de 2008.**
- 24/07/2008 **Encuesta de Población Activa. Segundo trimestre de 2008.**
- 24/07/2008 **Estadística de matrimonios de la Comunidad de Madrid. 2006.**

[ÚLTIMAS ACTUALIZACIONES DE DATOS...](#)[Más información...](#)

NOTAS OFICIALES

El propósito de esta sección es acercar la información estadística más reciente al usuario final para el ámbito de la Comunidad de Madrid, con un enfoque periodístico, de modo que resulte atractiva y fácilmente accesible.

Cada nota se compone de un título, de un subtítulo, de un texto explicativo y de enlaces a los resultados para así profundizar en la información que se facilita.

La actualización es diaria y puede consultarse la colección histórica a través del vínculo *Más información....*

Calendarios

- Calendario de disponibilidad de notas informativas sobre estadísticas coyunturales
- Fechas de disponibilidad de estadísticas coyunturales

Contabilidad regional trimestral

Encuesta de Población Activa

Hipotecas 2003-2009 (p)

Boletines

- Boletín Trimestral de Demografía y Salud
- Boletín Mensual de Precios de Consumo

Banco de datos de Coyuntura (BACO)

Acceso general

Acceso directo a las principales series:

- Afiliados medios a la Seguridad Social
- Índice de Precios Industriales
- Índice de Precios de Consumo
- Índice de Producción Industrial
- Indicador del Clima Industrial de la Comunidad de Madrid
- Paro Registrado
- Encuesta de Población Activa (EPA)
- Volumen de agua embalsada

DATOS COYUNTURALES

- Este apartado reúne la información de tipo coyuntural (datos con una periodicidad inferior al año) a través, principalmente, de un conjunto de series temporales suficientemente amplias para su análisis almacenadas en el Banco de Datos de Coyuntura (BACO).

- Se tiene acceso, igualmente, a los boletines de periodicidad mensual y trimestral referidos al IPC, la EPA y al Movimiento Natural de la Población (MNP) para su consulta y descarga.

- Un vínculo al calendario de disponibilidad de las notas informativas sobre estadísticas coyunturales permite la consulta, tanto de las fechas de aparición, como de las propias notas ya publicadas en la sección correspondiente de la **GA-Zeta** Estadística.

Generales

1. Bancos de Datos
2. Anuario
3. Indicadores Municipales
4. Atlas estadísticos
5. Callejeros
6. Otros datos generales

Demográficos

1. Población. Censos y Padrones
2. Movimiento Natural de Población
3. Migraciones
4. Proyecciones de Población

Económicos

1. Cuentas Económicas Generales
2. Directorios y Colectivo Empresarial
3. Renta de los hogares
4. Otros datos de síntesis
5. Industria
6. Construcción
7. Servicios
8. Demanda Final y Sectores Institucionales
9. Ciencia y Tecnología

Sociales

1. Generales
2. Entorno físico y medio ambiente
3. Condiciones de vida de los hogares
4. Cultura y Ocio
5. Salud
6. Educación
7. Justicia y seguridad
8. Empleo

DATOS ESTRUCTURALES

- Este apartado reúne la información de tipo estructural (datos con una periodicidad igual o superior al año) a través, principalmente, de un conjunto de series temporales suficientemente amplias para su análisis que se encuentran a disposición del usuario bien almacenadas en los bancos de datos estructurales (DESVAN y ALMUDENA), bien a través de operaciones estadísticas que facilitan la descarga de ficheros Excel, o bien a través de la aplicación de tabulación de ficheros estadísticos de microdatos que facilitan la obtención de tablas personalizadas.

- El apartado de *Datos estructurales* está organizado de forma temática en datos Generales, Demográficos, Económicos y Sociales.

Buscar

Buscar por palabras (viales, puntos de interés o delimitaciones geográficas)

Por Ejemplo: Gran Vía

en Toda la Comunidad

Qué es / Actualizaciones / Ayuda

Nomecalles es la difusión del Sistema de Información Territorial del Instituto de Estadística. Pretende ser un sistema de información, tanto de usuarios expertos como de no expertos, donde se reúnen por un lado la información de delimitaciones geográficas, callejeros, fondos catastrales y fotografías aéreas y, por otro la información puntual de interés georreferenciada.

Contenidos de nomecalles

Nomecalles

Índice de calles

Armonía, Calle (Madrid)
Arnelo de Villanova, Calle (Getafe)
Arnedillo, Calle (Madrid)
Arnelo, Calle (Madrid)
Arosa, Calle (Alcorcón)
Arcebuqui, Calle (San Lorenzo de El Escorial)

Puntos de interés

centros educativos, cementerios, ayuntamientos, picos, hipermercados, centros comerciales, universidades, teatros, gasolineras, embals, institutos, hoteles, puntos limpios, museos, guarderías

NOMECALLES

NOMECALLES es la difusión del Sistema de Información Territorial del Instituto de Estadística de la Comunidad de Madrid donde se reúnen, por un lado, la información de delimitaciones geográficas, callejeros, fondos catastrales y fotografías aéreas y, por otro, la información puntual georreferenciada de todos los municipios de la Comunidad de Madrid.

NOMECALLES contiene:

- Más de 45.000 viales.
- Más de 763.000 direcciones postales.
- Catorce fondos fotográficos de distintos años, un parcelario urbano y un modelo digital del terreno.
- Y más de 91.000 puntos de interés.



Qué es / Actualizaciones

Es la aplicación diseñada por el Instituto de Estadística para facilitar al usuario, de manera interactiva, el acceso al Nomenclátor (Entidad, Núcleo y Sector), al Seccionado Censal y a los tramos correspondientes, permitiendo además el visionado a través de mapas, así como la descarga en formato Excel.

Seleccione el tipo de información

- Seleccionar año y municipio:

2008 Seleccione Municipio

- [Ver listado completo de municipios](#)
- [Buscar Unidades Territoriales en Nomenclales \(Año 2008\)](#)



Dirección General de Economía,
Estadística e Innovación Tecnológica
CONSEJERÍA DE ECONOMÍA Y HACIENDA

Comunidad de Madrid



En colaboración con



NOMENCLÁTOR

Una aplicación que permite al usuario, de manera interactiva, el acceso a las unidades del nomenclátor (entidades de población, núcleos y sectores urbanos), al seccionado censal y a los tramos correspondientes, permitiendo además, el visionado a través de mapas y su impresión, así como la descarga de estos últimos en formato Excel.

Censos	Anuario	Cuentas Económicas	Directorios	Nomecalles	Renta Municipal			
Territorio	BANCOS DE DATOS			TABULADORES DE FICHEROS		Coyuntura		
Callejero Nomenclátor Municipios	General	Municipal	Territorial	Coyuntural	Demográficos	Económicos	Sociales	Calendario Series IPC Paro Registrado Afiados EPA
Datos básicos Key Figures	GA-Zeta Estadística							
Resultados Electores	NOTAS OFICIALES						RSS ¿Qué es RSS? 10/02/2010	Datos Estructurales
Clasificaciones	05/02/2010 Índice de Producción Industrial. Diciembre de 2009.							Generales
Estadísticas Históricas	02/02/2010 Paro registrado. Enero de 2010.							Demográficos
Curiosidades	02/02/2010 Afiliación media a la Seguridad Social. Enero de 2010.							Población MNP Migraciones Proyecciones
Productos de difusión	29/01/2010 Indicador de Clima Industrial. Enero de 2010.							Económicos
Efemérides	29/01/2010 Encuesta de Población Activa. Cuarto trimestre de 2009.							Cuentas económicas Colectivo empresarial Industria Servicios
Otros ámbitos	25/01/2010 Índice de Precios Industriales. Diciembre de 2009.							Sociales
Europa Internacional	21/01/2010 Afiliación media extranjera a la Seguridad Social. Diciembre de 2009.							Informes
Productos informáticos	14/01/2010 Índice de Precios de Consumo. Diciembre de 2009.							Tendencias y predicciones
Links Estadísticos	ÚLTIMAS ACTUALIZACIONES DE DATOS...						Más información...	
	Nuestro instituto	Suscripciones	Contacto	Aviso Legal				

SUSCRIPCIONES

El servicio de suscripción que ofrece el Instituto de Estadística de la Comunidad de Madrid es gratuito y tiene como objetivo el facilitar a los suscriptores, a través del correo electrónico, las novedades relativas a notas oficiales, publicaciones e actualización de la información estadística que el Instituto difunde en su página Web.

El usuario de este servicio, al darse de alta, indica su dirección de correo electrónico y selecciona a través del árbol temático la parcela de información sobre la que está interesado.

Además del alta, se puede gestionar en cualquier momento la modificación en los temas suscritos así como la baja en el servicio.

Censos	Anuario	Cuentas Económicas	Directorios	Nomecalles	Renta Municipal			
Territorio	BANCOS DE DATOS			TABULADORES DE FICHEROS		Coyuntura		
Callejero Nomenclátor Municipios	General	Municipal	Territorial	Coyuntural	Demográficos	Económicos	Sociales	Calendario Series IPC Paro Registrado Afilados EPA
Datos básicos Key Figures	GA-Zeta Estadística							
Resultados Electores	NOTAS OFICIALES						RSS ¿Qué es RSS? 10/02/2010	Datos Estructurales
Clasificaciones	05/02/2010	Índice de Producción Industrial. Diciembre de 2009.						Generales
Estadísticas Históricas	02/02/2010	Paro registrado. Enero de 2010.						Demográficos
Curiosidades	02/02/2010	Afilación media a la Seguridad Social. Enero de 2010.						Población MNP Migraciones Proyecciones
Productos de difusión	29/01/2010	Indicador de Clima Industrial. Enero de 2010.						Económicos
Efemérides	29/01/2010	Encuesta de Población Activa. Cuarto trimestre de 2009.						Cuentas económicas Colectivo empresarial Industria Servicios
Otros ámbitos	25/01/2010	Índice de Precios Industriales. Diciembre de 2009.						Sociales
Europa Internacional	21/01/2010	Afilación media extranjera a la Seguridad Social. Diciembre de 2009.						Informes
Productos informáticos	14/01/2010	Índice de Precios de Consumo. Diciembre de 2009.						Tendencias y predicciones
Links Estadísticos	ÚLTIMAS ACTUALIZACIONES DE DATOS...						Más información...	
	Nuestro instituto	Suscripciones	Contacto	Aviso Legal				

RSS

El servicio de noticias RSS permite estar informado permanentemente de todas las notas que publica el Instituto de Estadística sin necesidad de conectarse a la página Web.

RSS son las siglas de Really Simple Syndication o Rich Site Summary, un formato de texto, estándar y público, que sirve para distribuir titulares de noticias y contenidos por Internet de una forma totalmente automatizada. A esta manera de distribuir contenidos se le llama “sindicación”.

Utilizando este servicio, su navegador de Internet o programa lector, al iniciarse, visitará automáticamente aquellos sitios en los que el usuario se haya dado de alta. Ello le proporcionará un sumario o listado de los últimos titulares publicados en la dirección Web, junto con un enlace al texto íntegro de cada noticia.

Censos	Anuario	Cuentas Económicas	Directorios	Nomecalles	Renta Municipal
Territorio	BANCO DE DATOS		TABULADORES de EXCEL		Coyuntura
Callejero Nomenclátor	General	Municipal	Territorial	Coyuntural	Demográficos
					Económicos
					Sociales
GA-Zeta Estadística					
Datos básicos	NOTAS OFICIALES				Datos Estructurales
Key Figures	RSS! ¿Qué es RSS?				10/02/2010
Resultados Electorales	05/02/2010	Índice de Producción Industrial. Diciembre de 2009.			
Clasificaciones	02/02/2010	Paro registrado. Enero de 2010.			
Estadísticas Históricas	02/02/2010	Afilación media a la Seguridad Social. Enero de 2010.			
Curiosidades	29/01/2010	Indicador de Clima Industrial. Enero de 2010.			
Productos de difusión	29/01/2010	Encuesta de Población Activa. Cuarto trimestre de 2009.			
Efemérides	25/01/2010	Índice de Precios Industriales. Diciembre de 2009.			
Otros ámbitos	21/01/2010	Afilación media extranjera a la Seguridad Social. Diciembre de 2009.			
España	14/01/2010	Índice de Precios de Consumo. Diciembre de 2009.			
Europa					
Internacional					
Productos informáticos					
Links Estadísticos					
	ÚLTIMAS ACTUALIZACIONES DE DATOS...				Más información...
	Nuestro instituto	Suscripciones	Contacto	Aviso Legal	

¿CÓMO ACCEDER A LOS MAPAS DE LA COMUNIDAD DE MADRID

El acceso a los mapas se puede realizar, fundamentalmente, a través de las siguientes páginas:

1. *Banco de Datos Territorial.* Proyecta gráficamente variables estadísticas en mapas temáticos.
2. *Banco de Datos Municipal.* Ofrece, para las series seleccionadas, mapas a nivel municipal y zonal.
3. *Nomecalles y Callejero.* Contiene fondo catastral, fotografías aéreas e información puntual georreferenciada.
4. *Nomenclátor.* Proyecta entidades de población, núcleos y sectores urbanos.
5. *Datos estructurales.* Con una organización temática, ofrece información detallada en formato de tablas de datos y, ocasionalmente, mapas a nivel municipal y zonal.

Censos	Anuario	Cuentas Económicas	Directorios	Nomecalles	Renta Municipal
Territorio	BANCOS DE DATOS			TABULADORES DE FICHEROS	
Calijero Nomenclátor Municipios	General	Municipal	Territorial	Coyuntural	Demográficos, Económicos, Sociales
Datos básicos Key Figures	GA-Zeta Estadística				Coyuntura
Resultados ElectORAles	NOTAS OFICIALES			RSS	¿Qué es RSS?
Clasificaciones	ÚLTIMAS ACTUALIZACIONES DE DATOS...			Más información...	
Estadísticas Históricas	Nuestro instituto			Suscripciones	
Curiosidades	Contacto			Aviso Legal	
Productos de difusión	Comunidad de Madrid			INFORMACIÓN ESTADÍSTICA	
Efemérides	Dirección General de Economía, Estadística e Innovación Tecnológica COMISIÓN DE ECONOMÍA Y HACIENDA			Príncipe de Vergara, 108, 28002 Madrid Tel.: 91 580 25 92 Fax.: 91 580 26 64	
Otros ámbitos	Contacto			Suscripciones	
Productos informáticos	Suscripciones			Aviso legal	
Links Estadísticos	Aviso Legal				

¿CÓMO LOCALIZAR LOS ÚLTIMOS DATOS DEL IPC, EPA, POBLACIÓN...?

El acceso a los datos coyunturales (IPC, EPA, Afiliados a la Seguridad Social, Paro registrado, Índice de producción industrial, etc.) puede realizarse por dos vías:

- Seleccionando en el apartado de *Bancos de Datos*, el *Coyuntural*. Una vez abierta la nueva ventana, elegir la serie a consultar.
- También se puede tener acceso a este tipo de datos escogiendo la opción de *Calendario* o *Series* de la sección *Coyuntura*.

Los datos de Población, MNP, Migraciones, etc. son de tipo estructural, por lo que el acceso más inmediato a los mismos es a través del apartado *Datos Estructurales*, seleccionando de entre los que se presentan, el que sea de interés.

Censos	Anuario	Cuentas Económicas	Directorios	Nomecalles	Renta Municipal
Territorio	BANCOS DE DATOS		TABULADORES de Cuentas		Coyuntura
Callejero Nomenclátor	General	Municipal	Territorial	Coyuntural	Demográficos
					Económicos
					Sociales
	GA-Zeta Estadística				
Datos básicos	NOTAS OFICIALES				RSS ¿Qué es RSS?
Key Figures					10/02/2010
Resultados Electorales	05/02/2010	Índice de Producción Industrial. Diciembre de 2009.			
	02/02/2010	Paro registrado. Enero de 2010.			
Clasificaciones	02/02/2010	Afilación media a la Seguridad Social. Enero de 2010.			
Estadísticas Históricas	29/01/2010	Indicador de Clima Industrial. Enero de 2010.			
Curiosidades	29/01/2010	Encuesta de Población Activa. Cuarto trimestre de 2009.			
Productos de difusión	25/01/2010	Índice de Precios Industriales. Diciembre de 2009.			
Efemérides	21/01/2010	Afilación media extranjera a la Seguridad Social. Diciembre de 2009.			
Otros ámbitos	14/01/2010	Índice de Precios de Consumo. Diciembre de 2009.			
Productos informáticos					
Links Estadísticos					
	ÚLTIMAS ACTUALIZACIONES DE DATOS...			Más información...	
	Nuestro instituto	Suscripciones	Contacto	Aviso Legal	

¿CÓMO LOCALIZAR UNA CALLE, UN COLEGIO, UN CENTRO SANITARIO, UNA FARMACIA... DENTRO DE LA COMUNIDAD DE MADRID?

La localización de un punto de interés se realiza a través de NOMECALLES-CALLEJERO.

Una vez abierta la aplicación puede realizarse una búsqueda por un punto de interés o por un municipio. En ambos casos, se abrirá una ventana con el mapa que representa el parcelario urbano y la opción elegida. En el mapa, el parcelario puede sustituirse por el de una foto aérea (disponible para distintos años), cambiar las delimitaciones geográficas, añadir otros puntos de interés (colegios, centros sanitarios, equipamiento comercial, carreteras, bocas de Metro, Cercanías y RENFE, alojamientos hoteleros, gasolineras, embajadas, oficinas del INEM y un etc. de unos 91.000 puntos) y realizar búsquedas por viales, códigos postales, etc.

Servidor Web. ¿Cómo...?

Censos	Anuario	Cuentas Económicas	Directorios	Nomecalles	Renta Municipal
Territorio	BANCOS DE DATOS			TABULADORES DE FICHEROS	
Callejero Nomenclátor Municipios	General	Municipal	Territorial	Coyuntural	Demográficos
Datos básicos Key Figures				Económicos	
				Sociales	
Resultados Electorales	NOTAS OFICIALES			RSS	¿Qué es RSS?
Clasificaciones	ÚLTIMAS ACTUALIZACIONES DE DATOS...			Más información...	
Estadísticas Históricas	Nuestro instituto			Suscripciones	
Curiosidades	Contacto			Aviso Legal	
Productos de difusión					
Efemérides					
Otros ámbitos					
Productos informáticos					
Links Estadísticos					

2. BANCOS DE DATOS

Los bancos de datos son una forma de almacenar, organizar y gestionar información.

Actualmente, GA-Zeta Estadística ofrece cuatro entradas a los bancos de datos que se describen de manera individualizada en páginas posteriores:

- General
- Municipal
- Territorial
- Coyuntural



Qué es / Actualizaciones

Es el Banco de Datos Estructurales del Instituto de Estadística, cuyo objetivo fundamental es el de recoger y facilitar agrupada la información estadística de interés regional, con un amplio número de series organizadas por temas. Permite al usuario la realización de consultas dinámicas, así como la descarga de ficheros.

Buscar series en el Banco de Datos

- [Por árbol temático](#)
- Por palabras y ámbito territorial:

- Comunidad Madrid
 España
 Ambos

Consultar



GENERAL

DESVAN es el Banco de Datos Estructurales del Instituto de Estadística, cuyo objetivo fundamental es el de recoger y facilitar de manera agrupada la información estadística de carácter estructural y de interés regional, con un amplio número de series organizadas por temas.

Permite al usuario la realización de consultas dinámicas, búsquedas por temas o por palabras clave, localización de series, visualización de gráficos asociados a las consultas, así como la descarga de ficheros.



Qué es / Actualizaciones / Novedades

Es el Banco de Datos Municipal del Instituto de Estadística, cuyo objetivo fundamental es el de recoger y facilitar agrupada la información estadística de carácter municipal de la Comunidad de Madrid, con un amplio número de series organizadas por temas. Está integrado dentro del Banco de Datos Estructurales. Permite al usuario la realización de consultas dinámicas, así como la descarga de ficheros y mapas.

Buscar series en el Banco de Datos

- Por ámbito territorial:
 - [Zonas Estadísticas](#)
 - [Municipios](#)
- [Por árbol temático](#)
- Por palabras:

Información municipal

- [Fichas Municipales](#)
- [Municipios en cifras](#)



MUNICIPAL

ALMUDENA es el Banco de Datos Municipal del Instituto de Estadística, cuyo objetivo fundamental es el de recoger y facilitar de manera agrupada la información estadística de carácter municipal de la Comunidad de Madrid, con un amplio número de series organizadas por temas.

Está integrado dentro del Banco de Datos Estructurales y permite al usuario la realización de consultas dinámicas, búsquedas por temas, por palabras clave o por municipios, localización de series, descarga de ficheros así como enlaces al Banco de Datos Territorial, para representar la información seleccionada en forma de mapa.

Buscador

Seleccione la entrada al banco de datos y el modo de búsqueda:

Crear mapas propios

Identifíquese para tener acceso a la sección

Identificación / Registro

Correo:
Contraseña:

[¿Olvidó su contraseña?](#)
[Regístrate](#)

[¿Qué es?](#) / [Ayuda](#) / [Mapas más solicitados](#) / [Crear variables y mapas propios](#) / [Mapas a partir de microdatos](#)

BOT es una eficaz herramienta de análisis territorial que permite la proyección gráfica de variables estadísticas en mapas temáticos, agrupándolos en intervalos y asociando colores a éstos para su visualización. Para incrementar la eficacia del análisis, se pueden cargar adicionalmente todos los puntos de interés y los fondos catastrales de que dispone en la actualidad NOMECALES (nomenclátor oficial y callejero de la Comunidad de Madrid) combinando informaciones diversas en un mismo mapa.

Si se registra como usuario de BOT tendrá acceso a nuevas funcionalidades, como por ejemplo:

- Definir variables de usuario a las que sólo usted tendrá acceso
- Integración de sus variables en el motor de búsqueda de BOT
- Cargar y descargar datos de sus variables mediante ficheros excel
- Usar toda la funcionalidad de la herramienta NOMECALES sobre sus propias variables
- Definir paletas de colores propias, con las que personalizar cualquier mapa que genere

Actualizaciones trimestrales.
Última actualización: Julio de 2008

TERRITORIAL

El Banco de Datos Territorial es una eficaz herramienta de análisis territorial que permite la proyección gráfica de variables estadísticas en mapas temáticos, agrupándolos en intervalos y asociando colores a éstos para su visualización.

Para incrementar la eficacia del análisis, se pueden cargar adicionalmente todos los puntos de interés y los fondos catastrales de que dispone en la actualidad NOMECALES (Nomenclátor oficial y Callejero de la Comunidad de Madrid), combinando informaciones diversas en un mismo mapa.



Qué es / Actualizaciones / Disponibilidad.

Es el Banco de Datos Coyunturales del Instituto de Estadística, cuyo objetivo fundamental es el de recoger y facilitar agrupada la información estadística regional de carácter coyuntural, con un amplio número de series organizadas por temas, ofreciendo además la posibilidad de obtener tasas y gráficos.

[Manual de Usuario.](#)

Seleccione la entrada al banco de datos

- [Buscar series por árbol temático](#)
- Accesos directos a las principales series
 - [Índice de Precios de Consumo](#)
 - [Índice de Producción Industrial](#)
 - [Indicador de Clima Industrial](#)
 - [Índice de Precios Industriales](#)
 - [Afirmados a la Seguridad Social](#)
 - [Paro Registrado](#)
 - [Encuesta de Población Activa](#)
- Buscar series por palabras:



COYUNTURAL

BACO es el Banco de Datos Coyunturales del Instituto de Estadística, cuyo objetivo fundamental es el de recoger y facilitar de manera agrupada la información estadística regional de carácter coyuntural, con un amplio número de series organizadas por temas.

Permite al usuario la realización de consultas; búsquedas por temas, por palabras clave o por series; localización de la información seleccionada y ofrece, además, la posibilidad de obtener tasas y realización de gráficos.

Censos	Anuario	Cuentas Económicas	Directorios	Indicadores	Renta Municipal
Territorio	BANCOS DE DATOS General Municipal Territorial Coyuntural			TABULADORES DE FICHEROS Demográficos Económicos Sociales	
Callejero Nomenclátor Municipios	GA-Zeta Estadística				Coyuntura Calendario Series IPC Paro Registrado Afiliados EPA
Datos básicos Key Figures	NOTAS OFICIALES			RSS ¿Qué es RSS?	10/02/2010
Resultados Electorales	05/02/2010	Índice de Producción Industrial. Diciembre de 2009.			
	02/02/2010	Paro registrado. Enero de 2010.			
Clasificaciones Estadísticas Históricas	02/02/2010	Afilación media a la Seguridad Social. Enero de 2010.			
Curiosidades Productos de difusión	29/01/2010	Indicador de Clima Industrial. Enero de 2010.			
Efemérides Otros ámbitos España Europa Internacional	29/01/2010	Encuesta de Población Activa. Cuarto trimestre de 2009.			
Productos informáticos Links Estadísticos	25/01/2010	Índice de Precios Industriales. Diciembre de 2009.			
	21/01/2010	Afilación media extranjera a la Seguridad Social. Diciembre de 2009.			
	14/01/2010	Índice de Precios de Consumo. Diciembre de 2009.			
ÚLTIMAS ACTUALIZACIONES DE DATOS...			Más información...		
Nuestro instituto		Suscripciones	Contacto	Aviso Legal	

3. TABULADORES DE FICHEROS

Las tabulaciones de ficheros se realizan a través de la aplicación denominada SITO (Sistema de Tabulación On-Line), diseñada por el Instituto de Estadística para facilitar al usuario, de manera interactiva y directa, la realización de tablas sobre microdatos, seleccionando las variables contenidas en las bases de datos.

Los resultados de estas tabulaciones pueden consultarse en el momento de procesarlas y descargarse en formato Excel para permitir tratamientos posteriores por parte del usuario.

Las tablas generadas sólo tienen las limitaciones obligadas por la legislación sobre secreto estadístico, ocultando la información de las celdas donde pueda quedar comprometido, pero contabilizándose en las agregaciones de las variables.

Tabuladores de ficheros



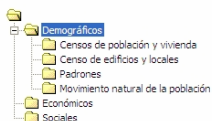
Qué es / Actualizaciones / Ayuda

SITO es la aplicación diseñada por el Instituto de Estadística para facilitar al usuario, de manera interactiva, la realización de tablas directamente sobre microdatos, pudiendo seleccionar la información a través de las variables contenidas en las bases de datos. Los resultados de las tabulaciones pueden consultarse en el momento y se descargan en formato Excel. Existe asimismo la opción de realizar la proyección gráfica de las variables estadísticas en mapas temáticos.

Demográficos / Económicos / Sociales

Los Datos Demográficos de la Comunidad de Madrid ofrecen la información correspondiente a Censos de Población y Vivienda, Censos de Edificios y Locales, Padrones continuos de población y Movimiento Natural de la Población (nacimientos, matrimonios y defunciones).

Ficheros Disponibles



Instrucciones

Paso 1. Seleccionar en el árbol el fichero con el que se desea trabajar.

Paso 2. Seleccionar "Mapa" o "Tabla".

[Recogida "Tablas"](#)

[Recogida "Mapas"](#)



DEMOGRÁFICOS

Los ficheros de Datos Demográficos que son susceptibles de tabulación son:

- Censos de población y vivienda.
- Censos de edificios y locales.
- Padrones.
- Movimiento Natural de la Población:
 - Defunciones
 - Nacimientos
 - Matrimonios



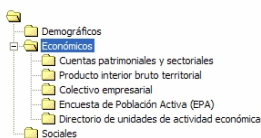
Qué es / Actualizaciones / Ayuda

SITO es la aplicación diseñada por el Instituto de Estadística para facilitar al usuario, de manera interactiva, la realización de tablas directamente sobre microdatos, pudiendo seleccionar la información a través de las variables contenidas en las bases de datos. Los resultados de las tabulaciones pueden consultarse en el momento y se descargan en formato Excel. Existe asimismo la opción de realizar la proyección gráfica de las variables estadísticas en mapas temáticos.

Demográficos / Económicos / Sociales

Los Datos Demográficos de la Comunidad de Madrid ofrecen la información correspondiente a Censos de Población y Vivienda, Censos de Edificios y Locales, Padrones continuos de población y Movimiento Natural de la Población (nacimientos, matrimonios y defunciones).

Ficheros Disponibles



Instrucciones

Paso 1. Seleccionar en el árbol el fichero con el que se desea trabajar.

Paso 2. Seleccionar "Mapa" o "Tabla".

[Recorrida "Tablas"](#)

[Recorrida "Mapas"](#)



ECONÓMICOS

Los ficheros de Datos Económicos que son susceptibles de tabulación son:

- Cuentas patrimoniales y sectoriales.
- Producto interior bruto territorial.
- Colectivo empresarial.
- Encuesta de Población Activa (EPA).
- Directorio de unidades de actividad económica.



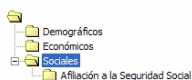
Qué es / Actualizaciones / Ayuda

SITO es la aplicación diseñada por el Instituto de Estadística para facilitar al usuario, de manera interactiva, la realización de tablas directamente sobre microdatos, pudiendo seleccionar la información a través de las variables contenidas en las bases de datos. Los resultados de las tabulaciones pueden consultarse en el momento y se descargan en formato Excel. Existe asimismo la opción de realizar la proyección gráfica de las variables estadísticas en mapas temáticos.

Demográficos / Económicos / Sociales

Los Datos Demográficos de la Comunidad de Madrid ofrecen la información correspondiente a Censos de Población y Vivienda, Censos de Edificios y Locales, Padrones continuos de población y Movimiento Natural de la Población (nacimientos, matrimonios y defunciones).

Ficheros Disponibles



Instrucciones

Paso 1. Seleccionar en el árbol el fichero con el que se desea trabajar.

Paso 2. Seleccionar "Mapa" o "Tabla".

[Recopila "Tablas"](#)

[Recopila "Mapas"](#)



SOCIALES

Permite el acceso a la Base de Datos que incluye información sobre las personas afiliadas a la Seguridad Social que trabajan en la Comunidad de Madrid en la fecha de referencia 1 de enero, facilitando análisis de movilidad como consecuencia del trabajo y cualquier otro análisis sobre características del empleo.

GA-Zeta Estadística

NOTAS OFICIALES ¿Qué es RSS? 10/02/2008

11/09/2008	Índice de Precios de Consumo, Agosto 2008.
05/09/2008	Índice de Producción Industrial, Julio 2008.
05/09/2008	Indicador de Clima Industrial, Agosto 2008.
02/09/2008	Afiliados medios a la Seguridad Social, Agosto 2008.
02/09/2008	Paro registrado, Agosto 2008.
27/08/2008	Contabilidad Regional Trimestral de la Comunidad de Madrid, 2º Trimestre de 2008. Crecimiento interanual 2,1%.
26/08/2008	Afiliación extranjera, Julio de 2008.
25/08/2008	Índice de precios industriales, Julio de 2008.
24/07/2008	Encuesta de Población Activa, Segundo trimestre de 2008.
24/07/2008	Estadística de matrimonios de la Comunidad de Madrid, 2008.

ÚLTIMAS ACTUALIZACIONES DE DATOS... [Más información...](#)

[Nuestro instituto](#) [Suscripciones](#) [Sugerencias](#) [Aviso Legal](#)

Comunidad de Madrid **INFORMACIÓN ESTADÍSTICA** [Sugerencias](#)
 Príncipe de Vergara, 108, 28002 Madrid [Suscripciones](#)
 Tel. 91 580 25 92 Fax. 91 580 26 64 [Aviso legal](#)

4. PRODUCTOS DE DIFUSIÓN

Los productos de difusión que se incluyen en este capítulo están clasificados por orden alfabético.

De cada uno de los productos se indica su título, el número de páginas cuando el formato así lo requiera, la fecha de edición, el precio de venta al público (las siglas D.I. indican que la distribución de ejemplares es institucional) si se han editado en formato de papel y si sólo están disponibles a través de Internet se indica tal circunstancia.

En la página Web pueden consultarse y descargarse la mayoría de estos productos.

ANUARIO ESTADÍSTICO DE LA COMUNIDAD DE MADRID. 2009



Colección: Documentación y Estadística

Nº de páginas: 652

Fecha edición: Marzo 2009

Precio: 21 €

Desde el año 1984, ininterrumpidamente, viene editándose el Anuario Estadístico de la Comunidad de Madrid, convirtiéndose por ello en una publicación tradicional del Instituto de Estadística.

Con su publicación se persiguen dos fines. El primero consiste en difundir la realidad socioeconómica y demográfica de nuestra Comunidad, seleccionando fuentes y temas diversos. Por otra parte, constituye una fuente de referencia a la que el lector especializado puede acudir para encontrar otras publicaciones más específicas.

En esta nueva edición de 2009 se encuentra información sobre los siguientes temas:

1. Información comparativa básica.

Basándose en gráficos exclusivamente, se compara la Comunidad de Madrid con las restantes Comunidades Autónomas que forman el Estado Español.

2. Evolución Coyuntural.

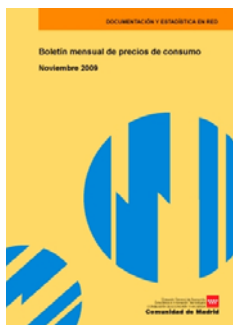
En este bloque, también completamente gráfico, se encuentra una breve información sobre cuatro grandes temas: Coyuntura medioambiental, demográfica, laboral y económica.

3. Información anual.

Organizada en dieciséis capítulos que incluye, a modo de introducción las *Fuentes, notas y conceptos*.

La información estadística corresponde, mayoritariamente, al periodo comprendido entre 2003 y 2007 con el criterio del último dato disponible.

BOLETÍN MENSUAL DE PRECIOS DE CONSUMO



Colección: Documentación y Estadística en Red

Nº de páginas: 42

Fecha edición: Periodicidad mensual

(Disponible sólo en Internet)

El Boletín de precios de consumo pone a disposición de los usuarios, con un análisis detallado del comportamiento del IPC del mes, a través de una serie de tablas y gráficos.

CARACTERÍSTICAS DE LA POBLACIÓN Y DE LOS HOGARES EN LA COMUNIDAD DE MADRID A TRAVÉS DE LA ENCUESTA DE POBLACIÓN ACTIVA. 2008



Colección: Documentación y Estadística en Red

Nº de páginas: 22

Fecha edición: Julio 2009

(Disponible sólo en Internet)

Esta publicación forma parte de una serie de trabajos que analizan las características de la población y los hogares en la Comunidad de Madrid, y complementa a la tabulación denominada "Características de la población y los hogares en la Comunidad de Madrid a través de la Encuesta de Población Activa" con datos anuales a partir del año 2005.

El objetivo que se persigue es mostrar una primera aproximación de las características más determinantes de la sociedad de la Comunidad de Madrid mediante la selección de un conjunto de indicadores presentados mediante gráficos y tablas.

CATÁLOGO DE PRODUCTOS Y SERVICIOS. 2009



Colección: Difusión Estadística

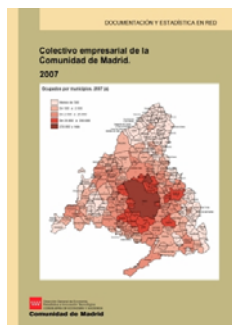
Nº de páginas: 48

Fecha edición: Marzo 2009

Precio: D.I.

El principal cometido del presente *Catálogo de productos y servicios* es presentar al ciudadano, de una forma estructurada, la información que divulga el Instituto de Estadística resaltando, especialmente, la difusión a través de Internet.

COLECTIVO EMPRESARIAL DE LA COMUNIDAD DE MADRID. 2007



Colección: Documentación y Estadística en Red

Nº de páginas: 26

Fecha edición: Julio 2009

(Disponible sólo en Internet)

El Colectivo empresarial recoge el conjunto total de unidades productivas de cualquier naturaleza que ejercen su actividad económica en la Comunidad de Madrid, así como su empleo.

La elaboración del Colectivo empresarial parte inicialmente del Directorio de Unidades de Actividad Económica de la Comunidad de Madrid y se complementa con los ficheros trimestrales de afiliados y anuales de las cuentas de cotización de la Seguridad Social que proporcionan la información correspondiente al empleo medio regional para el conjunto de las unidades empresariales (media anual de los afiliados por trimestre a la Seguridad Social en Madrid) e información completa para colectivos específicos como es el conjunto de autónomos profesionales.

A partir del Colectivo empresarial es posible obtener todo tipo de cruces referido al número de unidades productivas o al de ocupados, según distintas características, como son la actividad económica principal de la unidad (en términos de CNAE o ramas), su tamaño medio o su localización espacial.

COMUNIDAD DE MADRID. DATOS BÁSICOS. 2009



Colección: Difusión Estadística

Nº de páginas: 8

Fecha edición: Marzo 2009

Precio: D.I.

Publicación con formato de desplegable que pretende recoger de forma amena y resumida una batería de indicadores de la Comunidad de Madrid, ofreciendo al mismo tiempo una vista comparativa con España.

Contiene información estadística básica sobre territorio y climatología, población, mercado de trabajo, educación, sanidad, migraciones, magnitudes económicas, vivienda y urbanismo, transportes y comunicaciones, cultura y ocio, industria y servicios, turismo, directorios, comercio exterior, elecciones, así como una cartografía básica.

Esta publicación se encuentra disponible también en inglés: *Region of Madrid. Data Guide. 2008.*

COMUNIDAD DE MADRID EN CIFRAS, LA. 2009



Colección: Difusión Estadística

Nº de páginas: 48

Fecha edición: Marzo 2009

Precio: D.I.

El objetivo que persigue esta publicación no es otro que, acercar la información estadística a usuarios no especializados y ofrecer una visión resumida y atractiva de nuestra región a través de gráficos, tablas y mapas de fácil interpretación y lectura, sin perder por ello el rigor y la fiabilidad de la información.

La información contenida en esta publicación se ha obtenido del Anuario Estadístico de la Comunidad de Madrid, respetando al máximo la estructura de éste en cuanto a capítulos, siendo éstos los siguientes:

1. Condiciones ambientales
2. Población y hogares
3. Mercado de trabajo
4. Recursos económicos de los hogares
5. Educación
6. Salud y servicios sociales
7. Cultura y ocio
8. Resultados electorales
9. Transporte y comunicaciones
10. Urbanismo, vivienda y construcción
11. Sector agrario
12. Industria y energía
13. Comercio, turismo y otros servicios
14. Magnitudes económicas
15. Sector público
16. Directorio

más otros dos capítulos, el 17 dedicado a *Indicadores municipales* y el 18 a *Mapas estadísticos*, tanto de la Comunidad de Madrid como de España y de las regiones de la Unión Europea.

CONTABILIDAD REGIONAL DE LA COMUNIDAD DE MADRID. BASE 2002. SERIE 2002-2008



Colección: Documentación y Estadística en Red

Nº de páginas: 18

Fecha edición: Agosto 2009

(Disponible sólo en Internet)

Se recogen en esta publicación los datos relativos a la evolución del PIB regional, en precios corrientes y en índices de volumen, en el periodo 2002-2008.

La serie contable tiene como base el año 2002. Los resultados de los años 2002, 2003, 2004 y 2005 tienen carácter definitivo, los del año 2006 provisional, avanza los correspondientes a 2007 y para el año 2008 se presenta una primera estimación.

La información del PIB se presenta desde la óptica de la oferta y, en el caso de los años cuyos datos tienen carácter definitivo, también de la demanda. Para estos años se facilitan las cuentas de Bienes y servicios, Producción y Explotación para el Total de la economía regional.

Además se incluye información sobre las macromagnitudes de la Comunidad de Madrid y otras variables por ramas de actividad:

- Producción
- Consumos intermedios
- Valor añadido bruto al coste de los factores
- Remuneración de asalariados
- Excedente bruto de explotación
- Empleo total equivalente a tiempo completo
- Empleo asalariado equivalente a tiempo completo

DEMOGRAFÍA Y SALUD

MOVIMIENTO NATURAL DE LA POBLACIÓN



Colección: Documentación y Estadística en Red

Nº de páginas: 24

Fecha edición: Periodicidad trimestral

(Disponible sólo en Internet)

El Boletín Demografía y Salud es una publicación de carácter trimestral que ininterrumpidamente se viene editando desde el año 1988 con la intención de proporcionar una información sobre los nacimientos, defunciones y matrimonios ocurridos en la Comunidad de Madrid.

Las tabulaciones se realizan sobre la situación de los archivos en cada momento y además de presentar los primeros resultados provisionales procede a estimar, en los años todavía no definitivos, los nacimientos, defunciones, esposos y esposas residentes, estimando por separado la falta de exhaustividad a partir del control de las inscripciones en el registro y los acontecimientos de residentes registrados fuera de la Comunidad de Madrid. Incluye tabulación de las variables básicas (edad, estado civil, nacionalidad, causa de muerte y clasificaciones geográficas) así como una serie de tablas retrospectivas desde 1975, gráficos, mapas e indicadores demográficos. En un apartado final figuran las definiciones, notas aclaratorias y aspectos metodológicos utilizados.

ESTADÍSTICA DEL MOVIMIENTO NATURAL DE LA POBLACIÓN DE LA COMUNIDAD DE MADRID. 2007 DEFUNCIONES



Colección: Documentación y Estadística en Red

Nº de páginas: 24

Fecha edición: Abril 2009

(Disponible sólo en Internet)

Este cuaderno pone a disposición del usuario una selección de tablas, gráficos y mapas acerca de las defunciones en la Comunidad de Madrid.

En esta publicación se estudia de manera prioritaria la causa básica de defunción, que es la enfermedad o lesiones que inició la cadena de acontecimientos patológicos que condujeron directamente a la muerte o bien las circunstancias del accidente que produjo la lesión fatal. En el certificado médico de defunción se registran las causas de defunción, que son todas aquellas enfermedades, estados morbosos o lesiones que produjeron la muerte o contribuyeron a ella y las circunstancias del accidente o violencia que produjeron dichas lesiones. Con el fin de codificar una sola causa de mortalidad, la causa básica para tabulación ha sido seleccionada según la información contenida en el boletín estadístico de defunción, de acuerdo con las reglas recomendadas por la Clasificación Internacional de Enfermedades CIE 10^a.

El conocimiento de la causa básica de defunción es de suma utilidad planificar la distribución de recursos sanitarios, diseñar programas de prevención de enfermedades, planificar las necesidades en asistencia y servicios, así como orientar la selección de las investigaciones prioritarias.

ESTADÍSTICA DEL MOVIMIENTO NATURAL DE LA POBLACIÓN DE LA COMUNIDAD DE MADRID. 2007

MATRIMONIOS



Colección: Documentación y Estadística en Red

Nº de páginas: 23

Fecha edición: Febrero 2009
(Disponible sólo en Internet)

La presente publicación se engloba dentro de las estadísticas del Movimiento Natural de la Población, que recoge los nacimientos, matrimonios y defunciones de la población residente e inscrita en la Comunidad de Madrid en el año de referencia. A efectos de la presente estadística, el concepto de matrimonio es exclusivamente el de matrimonio inscrito en el Registro Civil, ya sea canónico o exclusivamente civil. En concreto este cuaderno contiene datos acerca de los matrimonios inscritos en la Comunidad de Madrid, matrimonios que fijan su residencia en esta Comunidad, así como de aquellos matrimonios en los que al menos uno de los cónyuges residía en la Comunidad de Madrid antes del matrimonio.

En las estadísticas de matrimonios se ponen en relación dos subpoblaciones: hombres y mujeres, lo que da lugar a que se consideren cuatro ámbitos geográficos distintos, que son lugar de residencia anterior del esposo, lugar de residencia anterior de la esposa, lugar en que fija su residencia el matrimonio y lugar de inscripción/celebración del matrimonio, ámbitos que se tienen en cuenta en la confección de las tablas.

Los datos estadísticos se presentan en tablas, gráficos y mapas que ofrecen la información más relevante acerca de los matrimonios del año considerado, incluyendo una serie de tablas con los años anteriores, para poder establecer comparaciones en la serie.

ESTADÍSTICA DEL MOVIMIENTO NATURAL DE LA POBLACIÓN DE LA COMUNIDAD DE MADRID. 2007

MORTALIDAD SEGÚN CAUSAS MÚLTIPLES



Colección: Documentación y Estadística en Red

Nº de páginas: 19

Fecha edición: Abril 2009

(Disponible sólo en Internet)

La estadística de mortalidad según causas múltiples realizada por el Instituto de Estadística de la Comunidad de Madrid tiene como fin proporcionar una información que complete la ya ofrecida en las publicaciones de defunciones, en las que se estudia la causa básica de defunción. Esto es debido a que, aunque la causa básica de defunción es sumamente importante para las actuaciones en la salud pública, es necesario acompañarla del conjunto de motivos que intervienen o acompañan al proceso de la defunción. Cabe destacar que cada vez es más conveniente tratar todas las causas, debido a que es menos frecuente la mortalidad debida a agentes monocausales, de tipo infeccioso o interno, mientras que pasan a ser más numerosos los fallecimientos debidos a todo un conjunto de causas asociadas a enfermedades de tipo degenerativo que ocurren a edades avanzadas. Con este estudio se aporta un valor añadido a la información general que se obtiene de la operación estadística global sobre las causas de defunción.

ESTADÍSTICA DEL MOVIMIENTO NATURAL DE LA POBLACIÓN DE LA COMUNIDAD DE MADRID. 2007 NACIMIENTOS



Colección: Documentación y Estadística en Red

Nº de páginas: 24

Fecha edición: Mayo 2009

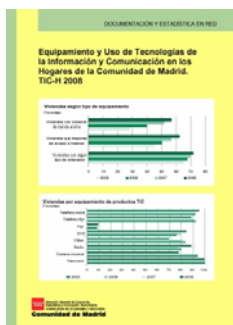
(Disponible sólo en Internet)

Las estadísticas del Movimiento Natural de la Población informan acerca de los nacimientos, matrimonios y defunciones de la población residente e inscrita en la Comunidad de Madrid en el año de referencia. Este cuaderno recoge un resumen de tablas, gráficos y mapas con la información más significativa de las estadísticas de nacimientos, con el objetivo de ofrecer al usuario una visión de conjunto de estos acontecimientos, siendo destacable el hecho de que en las estadísticas de natalidad se considera como nacimientos solo a los nacidos vivos, concepto que coincide con la acepción médico-biológica de todo producto de la concepción que, después de su expulsión o extracción completa del cuerpo de la madre respira o manifiesta cualquier signo de vida.

Entre la información publicada se encuentran los indicadores de nacidos, natalidad y fecundidad tales como las tasas brutas de natalidad y fecundidad, el índice sintético de fecundidad, las tasas específicas de fecundidad, los intervalos genésicos (período de tiempo que transcurre entre la fecha de matrimonio y el primer nacimiento o entre dos nacimientos sucesivos) y la edad media de la madre al nacimiento del primer, segundo y sucesivos hijos.

La publicación contiene tablas con los nacimientos del año de referencia, además de series anuales retrospectivas, con la finalidad de que se pueda estudiar la evolución de los nacidos en la Comunidad de Madrid a lo largo del tiempo.

EQUIPAMIENTO Y USO DE TECNOLOGÍAS DE LA INFORMACIÓN Y COMUNICACIÓN EN LOS HOGARES DE LA COMUNIDAD DE MADRID. TIC-H 2008



Colección: Documentación y Estadística en Red

Nº de páginas: 15

Fecha edición: Abril 2009

(Disponible sólo en Internet)

La Encuesta sobre Uso de Tecnologías de la Información y Comunicación en los Hogares de la Comunidad de Madrid pretende conocer el equipamiento en aparatos de información y comunicación que existen en los hogares españoles y el uso que se hace de ellos, sirviendo de base para establecer comparaciones entre Comunidades Autónomas y entre España y otros países de la Unión Europea, ya que se elabora siguiendo las recomendaciones metodológicas de EUROSTAT.

La publicación ofrece datos para la Comunidad de Madrid durante el periodo 2005-2008. En las tablas relativas a viviendas, se presentan como magnitudes significativas, el equipamiento en TIC de las mismas (televisión, ordenador, teléfono, radio video, etc.) así como su disponibilidad de acceso y forma de conexión a Internet. En lo concerniente a los miembros del hogar, se elaborarán entre otras, tablas sobre uso de ordenador, Internet y compras. Estas variables estadísticas esenciales en la encuesta se cruzan con las variables socioeconómicas y demográficas recogidas en la misma, tales como tamaño del hogar y del municipio, sexo, edad, nacionalidad, nivel de formación de las personas y relación con la situación laboral.

INDICADOR DEL PRODUCTO INTERIOR BRUTO MUNICIPAL DE LA COMUNIDAD DE MADRID. 2002-2006



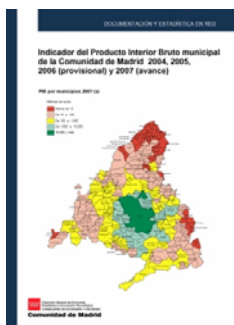
Colección: Cuadernos Dinámicos

Fecha edición: Mayo 2009

El cuaderno dinámico se elabora a partir de la operación estadística: "Indicador del Producto Interior Bruto Municipal". Pretende de forma gráfica y sintética ofrecer una panorámica global tanto de la evolución del PIB de la región como de su distribución territorial y analizar las características particulares de los distintos municipios agrupados en grupos por tipologías.

En primer término se hace alusión al crecimiento del valor total tanto interanual como acumulado de toda la serie a estudio. En segundo lugar se trata la distribución municipal del pib per cápita y su evolución en el tiempo. En ambos casos se pone como punto de referencia al municipio de Madrid. Por último se hace una descripción de las tipologías de los municipios y se resaltan los valores más característicos de cada grupo.

INDICADOR DEL PRODUCTO INTERIOR BRUTO MUNICIPAL DE LA COMUNIDAD DE MADRID. 2004-2005, 2006 (PROVISIONAL) Y 2007 (AVANCE)



Colección: Documentación y Estadística en Red

Nº de páginas: 16

Fecha edición: Octubre 2009
(Disponible sólo en Internet)

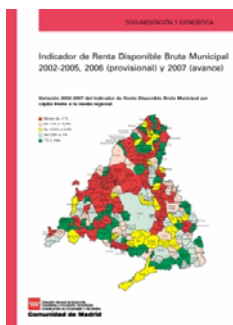
El Indicador del Producto Interior Bruto Municipal tiene como objetivo una aproximación a la distribución territorial del PIB proporcionado por la Contabilidad Regional.

Se construye a partir de un conjunto de indicadores directos e indirectos con información municipalizada para los distintos sectores de actividad, algunos de los cuales previamente han constituido la base para el cálculo del PIB sectorial en la Contabilidad Regional y Tablas Input-Output.

Los datos finales se han elaborado mediante técnicas de actualización de series homogéneas ajustando el PIB total de la Comunidad al proporcionado por la Contabilidad Regional. Los resultados se presentan en términos de medias móviles, ajustados a los totales anuales.

Para cada Municipio y para cada zona Nuts4, se facilita información de la estimación del PIB municipal y del PIB per cápita. Asimismo se facilita la distribución porcentual para los tres grandes sectores de actividad: Agricultura, Industria (incluida Energía y Construcción) y Servicios a partir del periodo 2004.

INDICADOR DE RENTA DISPONIBLE BRUTA MUNICIPAL 2002-2005, 2006 (PROVISIONAL) Y 2007 (AVANCE)



Colección: Documentación y Estadística

Nº de páginas: 12

Fecha edición: Septiembre 2009

Precio: D.I.

El Indicador de Renta Disponible Bruta Municipal que se presenta en la nueva base 2000, sustituye al antiguo Indicador de Renta Familiar Disponible Municipal, del que se publicaron datos del periodo 1995-1999 (avance). Se ha puesto en marcha para adaptarse íntegramente a las normas del SEC 95. Durante 2006 el INE publicó la nueva serie 2000-2004 de la Contabilidad Regional de España, base 2000, referencia obligada de este trabajo y a la que se ajusta, siendo los conceptos y las valoraciones totalmente asimilables, lo que permite asegurar las comparaciones nacionales e internacionales.

Se trata de un indicador sintético de varios índices con distintas ponderaciones basado esencialmente en la explotación estadística de los datos de la declaración del Impuesto sobre la Renta de las Personas Físicas (IRPF) a nivel municipal, facilitados por la Agencia Tributaria.

En la publicación se presentan, junto a los resultados de la Renta Disponible Bruta total para cada municipio, el Indicador de Renta Disponible Bruta Municipal per cápita y un índice comparativo de la renta per cápita de cada municipio sobre la media ponderada de la Comunidad de Madrid.

MARCO INPUT-OUTPUT DE LA COMUNIDAD DE MADRID. 2005



Colección: Documentación y Estadística en Red

Nº de páginas: 11

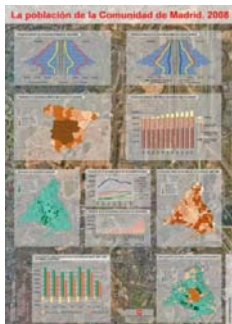
Fecha edición: Noviembre 2009
(Disponible sólo en Internet)

Se recoge en esta publicación la información derivada del Marco Input-Output de la Comunidad de Madrid 2005 (base 2002), con el fin de dar una visión sintética de los principales agregados de la economía madrileña para ese año, desde la triple perspectiva de la oferta, la demanda y las rentas, así como de la relación que se establece entre los mismos.

Para conseguir este objetivo se ha estructurado la información en un conjunto de tablas, cuadros y gráficos, acompañados de unas breves notas metodológicas. Comprende los siguientes apartados:

- Tabla de origen simplificada valorada a precios básicos
- Tabla de destino simplificada valorada a precios básicos
- Gráficos explicativos de la formación del PIB a partir de los agregados macroeconómicos de oferta, demanda y rentas
- Cuadros resumen de la valoración del PIB desde la triple perspectiva: Oferta-Demanda-Rentas
- Cuentas de Bienes y servicios, de Producción y de Explotación
- Empleo total y asalariado equivalentes por ramas de actividad
- Coeficientes analíticos
- Operaciones de bienes y servicios con el exterior
- Notas metodológicas

POBLACIÓN EN LA COMUNIDAD DE MADRID, LA. 2008



Colección: Difusión Estadística
en Red

Nº de páginas: Póster

Fecha edición: Octubre 2009
(Disponible sólo en Internet)

La Población de la Comunidad de Madrid 2008 es un póster con algunas de las características más significativas de la población empadronada en la Comunidad de Madrid en el año 2008.

Se recoge: la estructura por edades de la población atendiendo a la zona de residencia y la nacionalidad, su evolución en los últimos años, su origen, su distribución en el territorio regional, el crecimiento poblacional de los municipios y los saldos migratorios, tanto con el extranjero y el resto de España como entre municipios de la Comunidad de Madrid, así mismo se puede observar la evolución de la población extranjera y la población de la comunidad en el contexto de las distintas comunidades autónomas.

Con este trabajo se pretende difundir una información general y básica sobre la realidad demográfica madrileña; para que ésta sea más fácil de comprender, se han utilizado gráficos y mapas sencillos e intuitivos, dispuestos de una manera clara y concisa sobre una fotografía aérea de la Comunidad de Madrid: el aeropuerto de Barajas.

Este trabajo continua la línea de difusión estadística ya creada destinada a la población más joven, como ayuda en el conocimiento de su entorno, y como usuarios potenciales futuros de la riqueza estadística que elabora el Instituto de Estadística de la Comunidad de Madrid.

Censos	Anuario	Cuentas Económicas	Directorios	Nomecalles	Renta Municipal	
Territorio	BANCOS DE DATOS			TABULADORES DE FICHEROS		Coyuntura
	General	Municipal	Territorial	Coyuntural	Demográficos	
GA-Zeta Estadística						Calendario Series IPC Paro Registrado Afiliados EPA
Datos básicos	NOTAS OFICIALES				RSS ¿Qué es RSS?	10/02/2010
Key Figures	05/02/2010 Índice de Producción Industrial. Diciembre de 2009. 02/02/2010 Paro registrado. Enero de 2010. 02/02/2010 Afiliación media a la Seguridad Social. Enero de 2010. 29/01/2010 Indicador de Clima Industrial. Enero de 2010. 29/01/2010 Encuesta de Población Activa. Cuarto trimestre de 2009. 25/01/2010 Índice de Precios Industriales. Diciembre de 2009. 21/01/2010 Afiliación media extranjera a la Seguridad Social. Diciembre de 2009. 14/01/2010 Índice de Precios de Consumo. Diciembre de 2009.					Datos Estructurales Generales Demográficos Población MNP Migraciones Proyecciones Económicos Cuentas económicas Colectivo empresarial Industria Servicios Sociales Informes Tendencias y predicciones
Resultados Electorales	05/02/2010 Índice de Producción Industrial. Diciembre de 2009. 02/02/2010 Paro registrado. Enero de 2010. 02/02/2010 Afiliación media a la Seguridad Social. Enero de 2010. 29/01/2010 Indicador de Clima Industrial. Enero de 2010. 29/01/2010 Encuesta de Población Activa. Cuarto trimestre de 2009. 25/01/2010 Índice de Precios Industriales. Diciembre de 2009. 21/01/2010 Afiliación media extranjera a la Seguridad Social. Diciembre de 2009. 14/01/2010 Índice de Precios de Consumo. Diciembre de 2009.					Más información...
Clasificaciones	ÚLTIMAS ACTUALIZACIONES DE DATOS...					
Estadísticas Históricas	Nuestro instituto		Suscripciones		Aviso Legal	
Curiosidades	INFORMACIÓN ESTADÍSTICA Príncipe de Vergara, 108, 28002 Madrid Tel.: 91 580 25 92 Fax.: 91 580 20 64				Contacto Suscripciones Aviso legal	
Productos de difusión	Dirección General de Economía, Estadística e Innovación Tecnológica CONSEJERÍA DE ECONOMÍA Y HACIENDA Comunidad de Madrid					
Efemérides						
Otros ámbitos						
Productos informáticos						
Links Estadísticos						

5. ATENCIÓN AL USUARIO

- TELEFÓNICA

Llamando al 91 580 25 92 de 9 a 14 horas

- CORREO ELECTRÓNICO

iestadis@madrid.org

- PRESENCIAL

En nuestras oficinas de 9 a 14 horas sitas en:

C/ Príncipe de Vergara, 108 – 8ª planta
28002 MADRID

Metro: Avda. América (salida Ppe. de Vergara)
Autobuses: Circular, 12, 29, 52, 72, 73, 114, 115, 151, 152 y los interurbanos con parada en el intercambiador de Avenida de América.

Censos	Anuario	Cuentas Económicas	Directorios	Nomecalles	Renta Municipal
Territorio	BANCOS DE DATOS			TABULADORES DE FICHEROS	
	General	Municipal	Territorial	Coyuntural	Demográficos
Callejero Nomenclátor Municipios	GA-Zeta Estadística				Demográficos
Datos básicos Key Figures	NOTAS OFICIALES			RSS ¿Qué es RSS?	10/02/2010
Resultados Electores	05/02/2010	Índice de Producción Industrial. Diciembre de 2009.			
Clasificaciones	02/02/2010	Paro registrado. Enero de 2010.			
Estadísticas Históricas	02/02/2010	Afilación media a la Seguridad Social. Enero de 2010.			
Curiosidades	29/01/2010	Indicador de Clima Industrial. Enero de 2010.			
Productos de difusión	29/01/2010	Encuesta de Población Activa. Cuarto trimestre de 2009.			
Efemérides	25/01/2010	Índice de Precios Industriales. Diciembre de 2009.			
Otros ámbitos	21/01/2010	Afilación media extranjera a la Seguridad Social. Diciembre de 2009.			
Productos informáticos	14/01/2010	Índice de Precios de Consumo. Diciembre de 2009.			
Links Estadísticos	ÚLTIMAS ACTUALIZACIONES DE DATOS...				Más información...
	Nuestro instituto	Suscripciones	Contacto	Aviso Legal	

PETICIONES A MEDIDA

El Instituto de Estadística pone a disposición del público un servicio para atender las peticiones individualizadas o “a medida”, cuando la información solicitada no se encuentra publicada en los canales habituales de difusión: formato papel, electrónico o a través de la página Web.

Estas peticiones han de solicitarse oficialmente y requieren de un estudio y de una elaboración específica según la petición de cada usuario y, en todo caso, salvaguardando el secreto estadístico.

VISITE NUESTRA WEB
<http://www.madrid.org/iestadis/>
GA-Zeta estadística



Comunidad de Madrid

CONSEJERÍA DE ECONOMÍA Y HACIENDA
Dirección General de Economía,
Estadística e Innovación Tecnológica