

DIFUSIÓN ESTADÍSTICA EN RED

# Catálogo de productos y servicios

Subdirección General de  
Estadística y Oficina del Dato

2022



Comunidad  
de Madrid

**Edita:** Comunidad de Madrid  
Consejería de Economía,  
Hacienda y Empleo  
Dirección General de Economía  
Subdirección General de Estadística y  
Oficina del Dato  
C/ Ramírez de Prado, 5 bis – 3ª planta  
28045 Madrid  
[www.madrid.org/iestadis](http://www.madrid.org/iestadis)  
[iestadis@madrid.org](mailto:iestadis@madrid.org)

**Edición:** Enero 2022

# Índice

	Pág.
1. Servidor Web	
1.1. Internet a primera vista	
- Portal Estadístico .....	2
- Buscador estadístico.....	3
- Clasificación temática.....	4
• Economía.....	5
• Demografía.....	6
• Sociedad.....	7
• Territorio.....	8
- Tabulaciones personalizadas.....	9
• Tablas y mapas.....	10
• Listados.....	11
- Madrid en cifras.....	12
- Objetivos de Desarrollo Sostenible.....	13
- Bancos de datos.....	14
• General.....	15
• Municipal.....	16
• Territorial.....	17
• Coyuntural.....	18
• Vivienda.....	19
- Últimas actualizaciones.....	20
- Selección de indicadores.....	21
- Destacados.....	22
• Difusión dinámica.....	23
• Nomecalles.....	24
• Anuario Estadístico.....	25
• Impacto del COVID-19.....	26
• Guía de nombres.....	27
- RSS.....	28
- Otros accesos, Servicios y Enlaces estadísticos.....	29
• Suscripciones.....	30
- Contactar.....	31
1.2. ¿Cómo...?	
- ¿Cómo acceder a los mapas estadísticos de la Comunidad de Madrid?.....	32
- ¿Cómo localizar los últimos datos del IPC, EPA, Población, MNP...?.....	33
- ¿Cómo localizar una calle, un colegio, un centro sanitario, una farmacia...dentro de la Comunidad de Madrid?.....	34
2. Productos de difusión realizados en 2021.....	35

**Instituto de Estadística** | **Comunidad de Madrid**

**Clasificación temática** | **Buscador estadístico** | **Tabulaciones personalizadas** | **Madrid en cifras**

ECONOMÍA | DEMOGRAFÍA | SOCIEDAD | TERRITORIO | TABULACIONES PERSONALIZADAS | MADRID EN CIFRAS

**OBJETIVOS DE DESARROLLO SOSTENIBLE**

**Bancos de datos** | **Últimas Actualizaciones**

	Periodo	Valor	% Anual		Periodo	Valor	% Anual
IPC	11/21	109,7	5,3	IPI	10/21(p)	105,6	-4,3
Parados (miles)	12/21	365,7	-15,5	PIB	3T/21	-	4,5
Afiliados (miles)	12/21	3.391,4	5,0	Hipotecas	10/21(p)	1.239,5	14,7
Tasa de paro	3T/21	13,5	3,5	Estado embalses	12/21	60,7	-19,0
Tasa de actividad	3T/21	63,3	0,1	Población	01/01/21	6.751,3	-0,4

**Selección de indicadores**

**Difusión dinámica** | **NOVEN CALLES** | **ANUARIO ESTADÍSTICO** | **Impacto económico, laboral y demográfico del COVID-19 en la Comunidad de Madrid** | **guía de nombres**

**Acceso a**

- Calendario >
- Glosario >
- Estadísticas históricas >
- Clasificaciones >
- Productos de difusión >
- Otra información de interés >

**Contactar**

**Servicios** | **Enlaces estadísticos**

- Suscripciones >
- Productos informáticos >
- Información institucional >

**Portal de Transparencia**

**Destacados RSS** | **Otros Accesos, Servicios y Enlaces estadísticos**

## PORTAL ESTADÍSTICO

El Portal Estadístico es el medio de difusión a través de Internet de información estadística relativa a la Comunidad de Madrid y pretende ser la puerta de entrada para todo aquél que necesite información, preferentemente sobre nuestra región, pero en general sobre cualquier ámbito geográfico que permita enmarcar la información estadística regional.

Búsqueda en el Instituto de Estadística de la Comunidad de Madrid

Buscar en:

Banco de Datos de  
Coyuntura (BACO)

Consultar

Banco de Datos de  
Estructura (DESVAN)

Consultar

Banco de Datos de Vivienda  
(BANVI)

Consultar

Base de Datos Territorial  
(BDT)

Consultar

Callejero y Nomenclátor  
oficial - Nomescalles

en

Web institucional de la  
Comunidad de Madrid  
(MADRID.ORG)



## BUSCADOR ESTADÍSTICO

Motores de búsqueda para localizar temas, series, variables, puntos de interés (farmacias, colegios, líneas de Metro, hoteles, cines, centros comerciales, etc.), viales (direcciones postales) o delimitaciones territoriales (municipios, distritos, barrios, códigos postales, zonas de salud, etc.) dentro de los bancos de datos de la Dirección General de Economía. Un acceso directo permite también búsquedas en el Portal Web de la Comunidad de Madrid.



	Periodo	Valor	% Anual		Periodo	Valor	% Anual
IPC	11/21	109,7	5,3	IPI	10/21(p)	105,6	-4,3
Parados (miles)	12/21	365,7	-15,5	PIB	3T/21	-	4,5
Afiliados (miles)	12/21	3.391,4	5,0	Hipotecas	10/21(p)	1.239,5	14,7
Tasa de paro	3T/21	13,5	3,5	Estado embalses	12/21	60,7	-19,0
Tasa de actividad	3T/21	63,3	0,1	Población	01/01/21	6.751,3	-0,4



Acceso a

- Calendario >
- Glosario >
- Estadísticas históricas >
- Clasificaciones >
- Productos de difusión >
- Otra información de interés >



Servicios Enlaces estadísticos

- Suscripciones >
- Productos informáticos >
- Información institucional >



## CLASIFICACIÓN TEMÁTICA

La página inicial, además de ofrecer accesos directos a ciertos datos u operaciones (Bancos de datos, Tabulaciones personalizadas, visor de Nomenclallos, Anuario Estadístico, Últimas actualizaciones, etc.), se estructura en cuatro grandes apartados:

- Economía.
- Demografía.
- Sociedad.
- Territorio.

Se pretende con ello facilitar al usuario la búsqueda y localización de los datos de su interés en base a la ordenación temática de la información.

Inicio » Economía

Cuentas regionales
Sectores Económicos
Demanda final y sectores institucionales
Directorio de empresas
Colectivo empresarial
Mercado de trabajo
Precios
Información tributaria

Cuentas regionales



Sectores económicos



Enlaces Relacionados

- Banco de datos General (DESVAN) >
- Banco de datos Municipal (ALMUDENA) >
- Banco de datos Territorial (BDT) >
- Banco de datos Coyuntural (BACO) >
- Banco de datos de Vivienda (BANVI) >
- Tabulaciones personalizadas >
- Estadísticas históricas >
- Productos de difusión >
- Efemérides >

Demanda final y sectores institucionales



Directorio de empresas



Colectivo empresarial



Mercado de trabajo



Precios



Información Tributaria



# ECONOMÍA

## CLASIFICACIÓN TEMÁTICA

Bajo la temática de “Economía” se agrupan las operaciones estadísticas en los siguientes apartados:

- Cuentas regionales.
- Sectores económicos (Primario, Industria y Energía, Construcción, Ciencia y Tecnología y Servicios).
- Demanda final y sectores institucionales.
- Directorio de empresas.
- Colectivo empresarial.
- Mercado de trabajo.
- Precios.
- Información tributaria.

Inicio » **Demografía**

Cifras de población
Movimiento Natural de la Población
Migraciones
Indicadores demográficos

**Cifras de población**



**Movimiento Natural de la Población**



**Migraciones**



**Indicadores demográficos**



**Enlaces Relacionados**

- Banco de datos General (DESVAN) >
- Banco de datos Municipal (ALMUDENA) >
- Banco de datos Territorial (BDT) >
- Banco de datos Coyuntural (BACO) >
- Banco de datos de Vivienda (BANVI) >
- Tabulaciones personalizadas >
- Estadísticas históricas >
- Productos de difusión >
- Efemérides >



Copyright © Comunidad de Madrid

Summary RSS Aviso Legal Privacidad Contacto Accesibilidad Mapa Web

# DEMOGRAFÍA

## CLASIFICACIÓN TEMÁTICA

Bajo la temática de “Demografía” se agrupan las operaciones estadísticas en los siguientes apartados:

- Cifras de población.
- Movimiento natural de la población (nacimientos, defunciones, matrimonios..).
- Migraciones.
- Indicadores demográficos.



Inicio » **Sociedad**

Nivel y condiciones de vida
Procesos electorales
Salud
Protección Social y Dependencia
Estadísticas de género
Educación
Justicia y Seguridad
Vivienda, Edificios y Locales
Cultura y Ocio
Entorno físico y Medio ambiente

**Nivel y condiciones de vida**

**Procesos electorales**

**Salud**

- Enlaces Relacionados**
- Banco de datos General (DESVAN) >
  - Banco de datos Municipal (ALMUDEÑA) >
  - Banco de datos Territorial (BDT) >
  - Banco de datos Coyuntural (BACO) >
  - Tabulaciones personalizadas >
  - Estadísticas históricas >
  - Productos de difusión >
  - Efemérides >

**Protección Social y Dependencia**

**Estadísticas de género**

**Educación**

**Justicia y Seguridad**

**Vivienda, Edificios y Locales**

**Cultura y Ocio**

**Entorno físico y Medio ambiente**



Copyright © Comunidad de Madrid

Summary RSS Aviso Legal Privacidad Contacto Accesibilidad Mapa Web

# SOCIEDAD

## CLASIFICACIÓN TEMÁTICA

Bajo la temática de “Sociedad” se agrupan las operaciones estadísticas en los siguientes apartados:

- Nivel y condiciones de vida.
- Procesos electorales.
- Salud.
- Protección Social y Dependencia.
- Estadísticas de género.
- Educación.
- Justicia y seguridad.
- Vivienda, Edificios y Locales.
- Cultura y Ocio.
- Entorno físico y Medio ambiente.

Inicio » Territorio

Visores
Productos cartográficos
Descargas
Nombres de las calles
Reconocimiento y codificación de direcciones postales (Recono)

**Visores**



**Productos cartográficos**



**Enlaces Relacionados**

- Nomenclátor oficial y Callejero (NOMECALES) >
- Banco de datos Municipal (ALMUDENA) >
- Banco de datos Territorial (BDT) >
- Información municipal >
- Productos de difusión >
- Efemérides >

**Descargas**



**Nombre de las calles de la Comunidad de Madrid**



**Recono**



Reconocimiento y codificación

## TERRITORIO

### CLASIFICACIÓN TEMÁTICA

Bajo la temática de “Territorio” se agrupan las operaciones estadísticas en los siguientes apartados:

- Visores.
- Productos cartográficos.
- Descargas (puntos de interés, delimitaciones territoriales, trameros...).
- Nombre de las calles de la Comunidad de Madrid.
- RECONO (Reconocimiento y codificación de direcciones postales).

Tablas y mapas
Listados



Enlaces Relacionados
<ul style="list-style-type: none"> <li>• Banco de datos &gt;</li> <li>• Productos de difusión &gt;</li> <li>• Efemérides &gt;</li> </ul>

## TABULACIONES PERSONALIZADAS

Las tabulaciones de ficheros se realizan a través de la aplicación denominada SITO (Sistema de Tabulación On-Line) para facilitar, de manera interactiva y directa, la realización de tablas, mapas y listados sobre ficheros de microdatos. Es el usuario quien selecciona los parámetros y la ordenación de los mismos.

Los resultados de estas tabulaciones pueden consultarse en el momento de procesarlas y descargarse en formato Excel para permitir tratamientos posteriores. Para la realización de mapas se enlaza con el Banco de Datos Territorial (BDT).

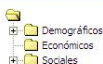
### Qué es / Actualizaciones / Ayuda

SITO es la aplicación diseñada por el Instituto de Estadística para facilitar al usuario, de manera interactiva, la realización de tablas directamente sobre microdatos, pudiendo seleccionar la información a través de las variables contenidas en las bases de datos. Los resultados de las tabulaciones pueden consultarse en el momento y se descargan en formato Excel. Existe asimismo la opción de realizar la proyección gráfica de las variables estadísticas en mapas temáticos.

### Demográficos / Económicos / Sociales

Los Datos Demográficos de la Comunidad de Madrid ofrecen la información correspondiente a Censos de Población y Vivienda, Censos de Edificios y Locales, Padrones continuos de población y Movimiento Natural de la Población (nacimientos, matrimonios y defunciones) y Migraciones.

### Ficheros Disponibles



#### Instrucciones

Paso 1. Seleccionar en el árbol el fichero con el que se desea trabajar.  
Paso 2. Seleccionar "Mapa" o "Tabla".

[Recogida "Tablas"](#) [Recogida "Mapas"](#) [Recogida "Listado"](#)

### Afiliación a todos los regimenes de la Seguridad Social. Comunidad de Madrid 01/01/2015

Asistente



Avanzada



Obtener tabla

Obtener mapa

## TABLAS Y MAPAS

### TABULACIONES PERSONALIZADAS

Para realizar tabulaciones personalizadas de tablas y mapas hay que seleccionar, en primer lugar, el área temática del árbol que se muestra, a continuación la estadística u operación concreta y, posteriormente, el fichero disponible.

La aplicación ofrece entonces la posibilidad de elección entre mapa y tabla (donde el usuario personaliza la consulta) y, para el caso de la tabla, se ha incluido, además, un asistente para guiar al usuario en la selección de los parámetros.



## Qué es

SITO-LISTADOS es la aplicación diseñada por el Instituto de Estadística para facilitar al usuario, de manera interactiva, la realización de listados directamente sobre microdatos, pudiendo seleccionar y ordenar la información a través de las variables contenidas en las bases de datos. Los resultados pueden consultarse en el momento y descargarse en formato Excel.

[Colectivo empresarial. Metodología](#)

## Ficheros disponibles

- [Colectivo empresarial. 01-01-2017 \(a\). Base 2015](#)

[Recojida de listados](#)



Copyright © Comunidad de Madrid

[Summary](#) [RSS](#) [Aviso Legal](#) [Privacidad](#) [Contacto](#) [Accesibilidad](#) [Mapa Web](#)

# LISTADOS

## TABULACIONES PERSONALIZADAS

La realización de listados se puede efectuar sobre el fichero “Colectivo empresarial”, pudiendo el usuario seleccionar los campos de su interés (razón social, estratos de empleo y distintas localizaciones geográficas y agrupaciones de actividad) así como la ordenación de los mismos.

Inicio » Madrid en cifras

La Comunidad de Madrid en cifras

- Castellano 
- Inglés 
- Chino 

Anuario Estadístico

Información municipal

Atlas estadísticos

Indicadores Unión Europea

La Comunidad de Madrid en cifras (castellano)



La Comunidad de Madrid en cifras (inglés)



La Comunidad de Madrid en cifras (chino)



Anuario Estadístico



Información municipal



Atlas estadísticos



Indicadores Unión Europea



Enlaces Relacionados

- Banco de datos General (DESVAN) >
- Banco de datos Municipal (ALMUDENA) >
- Banco de datos Territorial (BDT) >
- Banco de datos Coyuntural (BACO) >
- Banco de datos de Vivienda (BANVI) >
- Tabulaciones personalizadas >
- Estadísticas históricas >
- Productos de difusión >
- Efemérides >

## MADRID EN CIFRAS

El apartado de “Madrid en cifras” agrupa las operaciones estadísticas de síntesis que permiten una visión general de la situación de la Comunidad Autónoma:

- La Comunidad de Madrid en cifras (castellano, inglés y chino).
- Anuario estadístico.
- Información municipal.
- Atlas estadísticos.
- Indicadores Unión Europea.



Últimas Actualizaciones >

Cifras oficiales de población a 1 enero 2021  
Visualización interactiva >

	Periodo	Valor	% Anual		Periodo	Valor	% Anual
IPC	11/21	109,7	5,3	IPI	10/21(p)	105,6	-4,3
Parados (miles)	12/21	365,7	-15,5	PIB	3T/21	-	4,5
Afiliados (miles)	12/21	3.391,4	5,0	Hipotecas	10/21(p)	1.239,5	14,7
Tasa de paro	3T/21	13,5	3,5	Estado embalses	12/21	60,7	-19,0
Tasa de actividad	3T/21	63,3	0,1	Población	01/01/21	6.751,3	-0,4



Difusión dinámica

NONE CALLES

ANUARIO ESTADISTICO

Impacto económico, laboral y demográfico del COVID-19 en la Comunidad de Madrid

guía de nombres

Acceso a

- Calendario >
- Glosario >
- Estadísticas históricas >
- Clasificaciones >
- Productos de difusión >
- Otra información de interés >

Contactar

Servicios Enlaces estadísticos

- Suscripciones >
- Productos informáticos >
- Información institucional >

Portal de Transparencia

## OBJETIVOS DE DESARROLLO SOSTENIBLE (ODS)

El documento *Transformar nuestro mundo: la Agenda 2030 para el Desarrollo Sostenible*, aprobado por los estados miembros de Naciones Unidas el 25 de septiembre de 2015, incorpora los 17 “Objetivos de Desarrollo Sostenible (ODS)” para poner fin a la pobreza, luchar contra la desigualdad y la injusticia y hacer frente al cambio climático.

Las Comunidades Autónomas están desarrollando una labor conjunta orientada a la obtención de un marco análogo de indicadores estadísticos que sirva para el seguimiento de los Objetivos a nivel autonómico.



Últimas Actualizaciones >

Cifras oficiales de población a 1 enero 2021  
Visualización interactiva >

	Periodo	Valor	% Anual		Periodo	Valor	% Anual
IPC	11/21	109,7	5,3	IPI	10/21(p)	105,6	-4,3
Parados (miles)	12/21	365,7	-15,5	PIB	3T/21	-	4,5
Afiliados (miles)	12/21	3.391,4	5,0	Hipotecas	10/21(p)	1.239,5	14,7
Tasa de paro	3T/21	13,5	3,5	Estado embalses	12/21	60,7	-19,0
Tasa de actividad	3T/21	63,3	0,1	Población	01/01/21	6.751,3	-0,4



Difusión dinámica

NONE CALLES  
Webanálisis oficial y Catejero

ANUARIO ESTADÍSTICO

Impacto económico, laboral y demográfico del COVID-19 en la Comunidad de Madrid

guía de nombres

Acceso a

- Calendario >
- Glosario >
- Estadísticas históricas >
- Clasificaciones >
- Productos de difusión >
- Otra información de interés >

Contactar

Servicios Enlaces estadísticos

- Suscripciones >
- Productos informáticos >
- Información institucional >

Portal de Transparencia

## BANCOS DE DATOS

Los bancos de datos son una forma de almacenar, organizar y gestionar información.

Actualmente, **GA-Zeta** Estadística ofrece cinco entradas a los bancos de datos que se describen de manera individualizada en páginas posteriores:

- General.
- Municipal.
- Territorial.
- Coyuntural.
- Vivienda.





Qué es / [Actualizaciones](#) / [Novedades](#)

Es el Banco de Datos Estructurales del Instituto de Estadística, cuyo objetivo fundamental es el de recoger y facilitar agrupada la información estadística de interés regional, con un amplio número de series organizadas por temas. Permite al usuario la realización de consultas dinámicas, así como la descarga de ficheros.

Buscar series en el Banco de Datos

- [Por árbol temático](#)
- Por palabras:

Consultar



---

## GENERAL

### BANCOS DE DATOS

---

DESVAN es el Banco de Datos Estructurales de la Dirección General de Economía, cuyo objetivo fundamental es el de recoger y facilitar de manera agrupada la información estadística de carácter estructural y de interés regional, con un amplio número de series organizadas por temas.

Permite al usuario la realización de consultas dinámicas, búsquedas por temas o por palabras clave, localización de series, visualización de gráficos asociados a las consultas, así como la descarga de ficheros.

Se ha incorporado una nueva opción de búsqueda de series dentro del apartado *Árbol temático*, un nuevo nodo para series **EXTINTAS** (aquellas que no se encuentran en vigor por cambio de base, cambio metodológico, nuevas clasificaciones, etc..).



#### Qué es / Actualizaciones / Novedades

Es el Banco de Datos Municipal del Instituto de Estadística, cuyo objetivo fundamental es el de recoger y facilitar agrupada la información estadística de carácter municipal de la Comunidad de Madrid, con un amplio número de series organizadas por temas. Está integrado dentro del Banco de Datos Estructurales. Permite al usuario la realización de consultas dinámicas, así como la descarga de ficheros y mapas.

#### Buscar series en el Banco de Datos

- Por ámbito territorial:
  - [Zonas Estadísticas](#)
  - [Municipios](#)
- [Por árbol temático](#)
- Por palabras:

#### Información municipal

- [Fichas Municipales](#)
- [Municipios en cifras](#)



---

## MUNICIPAL

### BANCOS DE DATOS

---

ALMUDENA es el Banco de Datos Municipal de la Dirección General de Economía, cuyo objetivo fundamental es el de recoger y facilitar de manera agrupada la información estadística de carácter municipal de la Comunidad de Madrid, con un amplio número de series organizadas por temas.

Está integrado dentro del Banco de Datos Estructurales y permite al usuario la realización de consultas dinámicas, búsquedas por temas, por palabras clave o por municipios, localización de series, descarga de ficheros así como enlaces al Banco de Datos Territorial, para representar la información seleccionada en forma de mapa.

Se ha incorporado una nueva opción de búsqueda de series dentro del apartado *Árbol temático*, un nuevo nodo para series **EXTINTAS** (aquellas que no se encuentran en vigor por cambio de base, cambio metodológico, nuevas clasificaciones, etc..).

**Buscador**

Escriba el término a buscar: [Búsqueda avanzada](#)

[O acceda al listado alfabético de variables](#)

**Crear mapas propios**

Identifíquese para tener acceso a la sección

---

**Identificación / Registro**

Correo:

Contraseña:

[¿Olvidó su contraseña?](#)  
[Regístrate](#)

[¿Qué es?](#) / [Ayuda](#) / [Mapas más solicitados](#) / [Crear variables y mapas propios](#) / [Mapas a partir de microdatos](#)

BDT es una eficaz herramienta de análisis territorial que permite la proyección gráfica de variables estadísticas en mapas temáticos, agrupándolos en intervalos y asociando colores a éstos para su visualización. Para incrementar la eficacia del análisis, se pueden cargar adicionalmente todos los puntos de interés y los fondos catastrales de que dispone en la actualidad Nomecalles (nomenclátor oficial y callejero de la Comunidad de Madrid), combinando informaciones diversas en un mismo mapa.

Si se registra como usuario de BDT tendrá acceso a nuevas funcionalidades, como por ejemplo:

- Definir variables de usuario a las que sólo usted tendrá acceso
- Integración de sus variables en el motor de búsqueda de BDT
- Cargar y descargar datos de sus variables mediante ficheros excel
- Usar toda la funcionalidad de la herramienta Nomecalles sobre sus propias variables
- Definir paletas de colores propias, con las que personalizar cualquier mapa que genere

Actualizaciones continuas.

# TERRITORIAL

## BANCOS DE DATOS

El Banco de Datos Territorial (BDT) es una eficaz herramienta de análisis territorial que permite la proyección gráfica de variables estadísticas en mapas temáticos, agrupándolos en intervalos y asociando colores a éstos para su visualización.

Para incrementar la eficacia del análisis, se pueden cargar adicionalmente todos los puntos de interés y los fondos catastrales de que dispone en la actualidad NOMEALLES (Nomenclátor oficial y Callejero de la Comunidad de Madrid), combinando informaciones diversas en un mismo mapa.



#### Qué es / Actualizaciones / Disponibilidad.

Es el Banco de Datos Coyunturales del Instituto de Estadística, cuyo objetivo fundamental es el de recoger y facilitar agrupada la información estadística regional de carácter coyuntural, con un amplio número de series organizadas por temas, ofreciendo además la posibilidad de obtener tasas y gráficos.

[Manual de Usuario.](#)

#### Seleccione la entrada al banco de datos

- [Buscar series por árbol temático](#)
- [Accesos directos a las principales series](#)
  - [Índice de Producción Industrial](#)
  - [Índice de Precios Industriales](#)
  - [Indicador de Clima Industrial](#)
  - [Índice de Precios de Consumo](#)
  - [Encuesta de Población Activa](#)
  - [Paro Registrado](#)
  - [Afiliados a la Seguridad Social](#)
  - [Afiliados extranjeros a la S. Social](#)
- [Buscar series por palabras:](#)



Copyright © Comunidad de Madrid

[Summary](#) [CSG](#) [Aviso Legal](#) [Privacidad](#) [Contacto](#) [Accesibilidad](#) [Mapa Web](#)

---

## COYUNTURAL

### BANCOS DE DATOS

---

BACO es el Banco de Datos Coyunturales de la Dirección General de Economía, cuyo objetivo fundamental es el de recoger y facilitar de manera agrupada la información estadística regional de carácter coyuntural, con un amplio número de series organizadas por temas.

Permite al usuario la realización de consultas; búsquedas por temas, por palabras clave o por series; localización de la información seleccionada y ofrece, además, la posibilidad de obtener tasas y realización de gráficos.



Qué es / [Actualizaciones](#) / [Ayuda](#)

Es el Banco de Datos de Vivienda del Instituto de Estadística, cuyo objeto fundamental es el de recoger y facilitar agrupada la información estadística de vivienda, con un amplio número de series organizadas por temas, ofreciendo además la posibilidad de obtener tasas y gráficos.

Buscar series en el Banco de Datos

• [Buscar árbol temático](#)

• Por palabras:

Consultar



---

## VIVIENDA

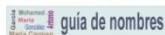
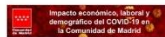
### BANCOS DE DATOS

---

BANVI es el Banco de Datos de Vivienda de la Dirección General de Economía, cuyo objetivo fundamental es el de recoger y facilitar de manera agrupada la información estadística de vivienda, con un amplio número de series organizadas por temas, ofreciendo, además, la posibilidad de obtener tasas y gráficos.



	Periodo	Valor	% Anual		Periodo	Valor	% Anual
IPC	11/21	109,7	5,3	IPI	10/21(p)	105,6	-4,3
Parados (miles)	12/21	365,7	-15,5	PIB	3T/21	-	4,5
Afiliados (miles)	12/21	3.391,4	5,0	Hipotecas	10/21(p)	1.239,5	14,7
Tasa de paro	3T/21	13,5	3,5	Estado embalses	12/21	60,7	-19,0
Tasa de actividad	3T/21	63,3	0,1	Población	01/01/21	6.751,3	-0,4



- Calendario >
- Glosario >
- Estadísticas históricas >
- Clasificaciones >
- Productos de difusión >
- Otra información de interés >



- Suscripciones >
- Productos informáticos >
- Información institucional >



## ÚLTIMAS ACTUALIZACIONES

Las “Últimas actualizaciones” recogen las novedades publicadas en el Portal Estadístico dispuestas en orden cronológico ofreciendo, de cada una de ellas, la fecha de aparición, el título y un vínculo a los resultados para poder profundizar en el tema.

Por otra parte, se destacan las cuatro últimas actualizaciones a través de un carrusel de imágenes junto con un breve texto explicativo que enlaza, como en el caso anterior, con los datos detallados.

El histórico de las actualizaciones, denominado “Efemérides”, puede consultarse dentro del apartado “Otra información de interés”.



Últimas Actualizaciones >

Cifras oficiales de población a 1 enero 2021  
Visualización interactiva >

	Periodo	Valor	% Anual		Periodo	Valor	% Anual
IPC	11/21	109,7	5,3	IPI	10/21(p)	105,6	-4,3
Parados (miles)	12/21	365,7	-15,5	PIB	3T/21	-	4,5
Afiliados (miles)	12/21	3.391,4	5,0	Hipotecas	10/21(p)	1.239,5	14,7
Tasa de paro	3T/21	13,5	3,5	Estado embalses	12/21	60,7	-19,0
Tasa de actividad	3T/21	63,3	0,1	Población	01/01/21	6.751,3	-0,4

Fuente: Instituto Nacional de Estadística

Diffusión dinámica

NONE CALLES

ANUARIO ESTADISTICO

Impacto económico, laboral y demográfico del COVID-19 en la Comunidad de Madrid

guia de nombres

Acceso a

- Calendario >
- Glosario >
- Estadísticas históricas >
- Clasificaciones >
- Productos de difusión >
- Otra información de interés >

Contactar

Servicios Enlaces estadísticos

- Suscripciones >
- Productos informáticos >
- Información institucional >

Portal de Transparencia

## SELECCIÓN DE INDICADORES

El cuerpo central de la página Web se compone de una batería de indicadores de uso generalizado que cumple una triple función:

- Ofrecer de cada indicador el último dato disponible, el periodo de referencia y la variación interanual.
- Enlazar cada indicador, a través de su nombre, con un gráfico donde se muestra su evolución en el último año.
- Enlazar cada indicador (a través del símbolo "+") con una página donde el usuario podrá encontrar información detallada del mismo .



	Periodo	Valor	% Anual		Periodo	Valor	% Anual
IPC	11/21	109,7	5,3	IPI	10/21(p)	105,6	-4,3
Parados (miles)	12/21	365,7	-15,5	PIB	3T/21	-	4,5
Afiliados (miles)	12/21	3.391,4	5,0	Hipotecas	10/21(p)	1.239,5	14,7
Tasa de paro	3T/21	13,5	3,5	Estado embalses	12/21	60,7	-19,0
Tasa de actividad	3T/21	63,3	0,1	Población	01/01/21	6.751,3	-0,4



**Difusión dinámica**

**NOME CALLES**  
Webanuario oficial y Catálogo

**ANUARIO ESTADÍSTICO**

**Impacto económico, laboral y demográfico del COVID-19 en la Comunidad de Madrid**

**guía de nombres**

- Acceso a
- Calendario >
  - Glosario >
  - Estadísticas históricas >
  - Clasificaciones >
  - Productos de difusión >
  - Otra información de interés >



- Servicios Enlaces estadísticos
- Suscripciones >
  - Productos informáticos >
  - Información institucional >



## DESTACADOS

Enlaces directos a través de imágenes a distintas operaciones, trabajos o estudios que merecen, por su relevancia, ser resaltados, como:

- Difusión dinámica.
- Nomecalles.
- Anuario Estadístico.
- Impacto económico, laboral y demográfico del COVID-19 en la Comunidad de Madrid.
- Guía de nombres.



Inicio » Difusión dinámica

Visualizaciones
Análisis
Mapas

Visualizaciones interactivas



Análisis interactivos



Enlaces Relacionados

- Banco de datos >
- Productos de difusión >
- Efemérides >

Mapas interactivos




---

## DIFUSIÓN DINÁMICA

### DESTACADOS

---

Esta sección pretende ser vehículo de difusión de la información estadística para que el usuario tenga acceso a los datos de forma dinámica, de manera que pueda interactuar con ellos y seleccionar los parámetros que son objeto de su interés para conocer en detalle los resultados de la operación o estadística de estudio.

Contenidos de nomecalles



Acceso a Nomecalles

Armonía, Calle (Madrid)  
Armonía, Calle (Pozuelo de Alarcón)  
Arnaldo de Villanova, Calle (Getafe)  
Arnedillo, Calle (Madrid)  
Arnedo, Calle (Madrid)

Índice de calles

Arosa, Calle (Alicorcón)  
Arzobispo, Calle (San Lorenzo de El Escorial)

Puntos de interés

hoteles puntoslimpios museos guarderías

Buscar

 en Toda la Comunidad

Por Ejemplo: Gran Vía

Qué es / Actualizaciones / Ayuda

- Nomecalles es la difusión del Sistema de Información Territorial del Instituto de Estadística.
- Pretende ser un sistema de información, tanto de usuarios expertos como de no expertos, donde se reúnen por un lado la información de delimitaciones geográficas, callejeros, fondos catastrales y fotografías aéreas y, por otro la información puntual de interés georreferenciada.

Obtención de coordenadas

- Guía para la [obtención de coordenadas en Nomecalles](#)

# NOME CALLES

## DESTACADOS

NOME CALLES es el visor para la difusión de la información territorial generada por Instituto de Estadística de la Comunidad de Madrid, estando disponible una versión en inglés.

NOME CALLES contiene:

- Más de 48.000 viales.
- Más de 820.000 direcciones postales.
- 55 delimitaciones geográficas.
- 26 fondos de distintos años (de los cuales 23 son fotografías aéreas, parcelario urbano, modelo digital del terreno y cartografía rasterizada).
- Más de 150.000 puntos de interés.
- Otras utilidades:
  - Búsquedas de direcciones postales, puntos de interés y delimitaciones territoriales.
  - Medición de distancias y áreas.
  - Obtención de coordenadas geográficas.
  - Acceso integrado a Street View.
  - Centro de descargas de información en formato SHP.

Inicio » Madrid en cifras » Anuario Estadístico

La Comunidad de Madrid en cifras <ul style="list-style-type: none"> <li>Castellano </li> <li>Inglés </li> <li>Chino </li> </ul> Anuario Estadístico Información municipal Atlas estadísticos Indicadores Unión Europea	<b>Metodología</b> 	<b>Series</b> 	<b>Enlaces Relacionados</b> <ul style="list-style-type: none"> <li>Banco de datos General (DESVAN) &gt;</li> <li>Banco de datos Municipal (ALMUDENA) &gt;</li> <li>Banco de datos Territorial (BDT) &gt;</li> <li>Anuario de la Construcción &gt;</li> <li>Estadísticas históricas &gt;</li> <li>Productos de difusión &gt;</li> <li>Efemérides &gt;</li> </ul>
	<b>Gráficos</b> 	<b>Mapas</b> 	
	Copyright © Comunidad de Madrid		
	Sumario   SGG   Aviso Legal   Privacidad   Contacto   Accesibilidad   Mapa Web		

# ANUARIO ESTADÍSTICO

## DESTACADOS

Con el “Anuario Estadístico” de la Comunidad de Madrid se persiguen dos fines: el primero consiste en difundir la realidad socioeconómica y demográfica de nuestra Comunidad, seleccionando fuentes y temas diversos mediante tablas, mapas, gráficos y esquemas de gran utilidad práctica. En segundo lugar, constituye una fuente de referencia a la que el lector especializado puede acudir para encontrar otras publicaciones más específicas.

Inicio > **Impacto socioeconómico, laboral y demográfico del COVID-19**

- Impacto económico del COVID-19
- Impacto socioeconómico COVID-19 sobre las mujeres
- Impacto el COVID-19 en los indicadores demográficos
- Efectos del COVID: Oportunidades de recuperación



- Enlaces Relacionados**
- Banco de datos General (DESVAN) >
  - Banco de datos Municipal (ALMUDENA) >
  - Banco de datos Territorial (BDT) >
  - Banco de datos Coyuntural (BACO) >
  - Análisis Interactivos >
  - Productos de difusión >
  - Efemérides >



# IMPACTO DEL COVID-19

## DESTACADOS

La pandemia del COVID-19 ha repercutido en el sistema sanitario a nivel mundial así como a nivel social, demográfico y económico. En este apartado se recogen una serie de estudios, centrados principalmente en la Comunidad de Madrid, que analizan los efectos causados por la enfermedad en los diferentes sectores.

Inicio » Otra información de interés » Curiosidades estadísticas » Anécdotas de la población

Curiosidades estadísticas
Tendencias y predicciones
Efemérides
Estadísticas sin continuidad



**Enlaces Relacionados**

- Bancos de datos >
- Productos de difusión >
- Efemérides >



**Correspondencia: Generación-Año de nacimiento**

Año de nacimiento	Año de referencia 2018	2017
2017	0	0
2016	1	0
2015	2	1
2014	3	2
2013	4	3



Copyright © Comunidad de Madrid

Summary RSS Aviso Legal Privacidad Contacto Accesibilidad Mapa Web

## GUÍA DE NOMBRES DESTACADOS

En esta sección se recogen:

- Guía de nombres y apellidos del total de residentes en la Comunidad de Madrid.
- Nombres más comunes de los residentes con nacionalidad extranjera.
- Población empadronada clasificada por año, mes y día de nacimiento (número de empadronados).
- Correspondencia Generación-Año de nacimiento (edad cumplida a 1 de enero de cada año de referencia para cada año de nacimiento).
- Nombres de los nacidos en la Comunidad de Madrid según año de nacimiento.
- Número de nacidos clasificados por año, mes y día de nacimiento.



Últimas Actualizaciones >

Cifras oficiales de población a 1 enero 2021  
Visualización interactiva >

	Periodo	Valor	% Anual		Periodo	Valor	% Anual
IPC	11/21	109,7	5,3	IPI	10/21(p)	105,6	-4,3
Parados (miles)	12/21	365,7	-15,5	PIB	3T/21	-	4,5
Afiliados (miles)	12/21	3.391,4	5,0	Hipotecas	10/21(p)	1.239,5	14,7
Tasa de paro	3T/21	13,5	3,5	Estado embalses	12/21	60,7	-19,0
Tasa de actividad	3T/21	63,3	0,1	Población	01/01/21	6.751,3	-0,4



Diffusión dinámica

NOVE CALLES

ANUARIO ESTADÍSTICO

Impacto económico, laboral y demográfico del COVID-19 en la Comunidad de Madrid

guía de nombres

Acceso a

- Calendario >
- Glosario >
- Estadísticas históricas >
- Clasificaciones >
- Productos de difusión >
- Otra información de interés >

Contactar

Servicios Enlaces estadísticos

- Suscripciones >
- Productos informáticos >
- Información institucional >

Portal de Transparencia

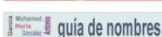
## RSS

RSS son las siglas de “Really Simple Syndication” o “Rich Site Summary”, un formato de texto estándar y público que sirve para distribuir titulares y contenidos por Internet de una forma totalmente automatizada, sin necesidad de conectarse al Portal Estadístico.

Utilizando este servicio, su navegador de Internet o programa lector, al iniciarse, visitará automáticamente aquellos sitios en los que el usuario se haya dado de alta. Ello le proporcionará un sumario o listado de los últimos titulares publicados en la dirección Web, junto con un enlace al texto íntegro de cada noticia.

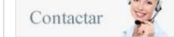


	Periodo	Valor	% Anual		Periodo	Valor	% Anual
IPC	11/21	109,7	5,3	IPI	10/21(p)	105,6	-4,3
Parados (miles)	12/21	365,7	-15,5	PIB	3T/21	-	4,5
Afiliados (miles)	12/21	3.391,4	5,0	Hipotecas	10/21(p)	1.239,5	14,7
Tasa de paro	3T/21	13,5	3,5	Estado embalses	12/21	60,7	-19,0
Tasa de actividad	3T/21	63,3	0,1	Población	01/01/21	6.751,3	-0,4



Acceso a

- Calendario >
- Glosario >
- Estadísticas históricas >
- Clasificaciones >
- Productos de difusión >
- Otra información de interés >



Servicios Enlaces estadísticos

- Suscripciones >
- Productos informáticos >
- Información institucional >



## OTROS ACCESOS: SERVICIOS Y ENLACES ESTADÍSTICOS

Bloque que se estructura en tres apartados, presentando la información compilada de manera homogénea:

- Acceso a... (que comprende las secciones de Calendario, Glosario, Estadísticas históricas, Clasificaciones, Productos de difusión y Otra información de interés).
- Servicios (engloba las Suscripciones, los Productos informáticos e información institucional).
- Enlaces estadísticos (donde se relacionan Estadísticas de otros ámbitos y Otros servidores estadísticos).



Últimas Actualizaciones >

Cifras oficiales de población a 1 enero 2021  
Visualización interactiva >

	Periodo	Valor	% Anual		Periodo	Valor	% Anual
IPC	11/21	109,7	5,3	IPI	10/21(p)	105,6	-4,3
Parados (miles)	12/21	365,7	-15,5	PIB	3T/21	-	4,5
Afiliados (miles)	12/21	3.391,4	5,0	Hipotecas	10/21(p)	1.239,5	14,7
Tasa de paro	3T/21	13,5	3,5	Estado embalses	12/21	60,7	-19,0
Tasa de actividad	3T/21	63,3	0,1	Población	01/01/21	6.751,3	-0,4



Difusión dinámica

NONE CALLES

ANUARIO ESTADÍSTICO

Impacto económico, laboral y demográfico del COVID-19 en la Comunidad de Madrid

guía de nombres

Acceso a

- Calendario >
- Glosario >
- Estadísticas históricas >
- Clasificaciones >
- Productos de difusión >
- Otra información de interés >

Contactar

Servicios Enlaces estadísticos

- Suscripciones >
- Productos informáticos >
- Información institucional >

Portal de Transparencia

## SUSCRIPCIONES SERVICIOS

El servicio de suscripción es gratuito y tiene como objetivo el facilitar a los usuarios, a través de su correo electrónico, las novedades que se publican en el Portal Estadístico.

El suscriptor, al darse de alta, indica su dirección de correo electrónico y selecciona los temas en los que está interesado recibir novedades de la web.

Además del alta, se puede gestionar en cualquier momento la modificación de los temas suscritos así como la baja en el servicio.





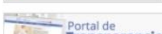
	Periodo	Valor	% Anual		Periodo	Valor	% Anual
IPC	11/21	109,7	5,3	IPI	10/21(p)	105,6	-4,3
Parados (miles)	12/21	365,7	-15,5	PIB	3T/21	-	4,5
Afiliados (miles)	12/21	3.391,4	5,0	Hipotecas	10/21(p)	1.239,5	14,7
Tasa de paro	3T/21	13,5	3,5	Estado embalses	12/21	60,7	-19,0
Tasa de actividad	3T/21	63,3	0,1	Población	01/01/21	6.751,3	-0,4



- Calendario >
- Glosario >
- Estadísticas históricas >
- Clasificaciones >
- Productos de difusión >
- Otra información de interés >



- Suscripciones >
- Productos informáticos >
- Información institucional >



# CONTACTAR

Página a través de la cual se informa al usuario de la ubicación de la Dirección General de Economía de la Comunidad de Madrid así como los medios más usuales para poder contactar con él.

- Situación: Calle Ramírez de Prado, 5 bis. 3ª Planta 28045 Madrid
- Teléfono: +34 91 580 25 92
- Correo electrónico: iestadis@madrid.org



Últimas Actualizaciones >

Cifras oficiales de población a 1 enero 2021  
Visualización interactiva >

	Periodo	Valor	% Anual		Periodo	Valor	% Anual
IPC	11/21	109,7	5,3	IPI	10/21(p)	105,6	-4,3
Parados (miles)	12/21	365,7	-15,5	PIB	3T/21	-	4,5
Afiliados (miles)	12/21	3.391,4	5,0	Hipotecas	10/21(p)	1.239,5	14,7
Tasa de paro	3T/21	13,5	3,5	Estado embalses	12/21	60,7	-19,0
Tasa de actividad	3T/21	63,3	0,1	Población	01/01/21	6.751,3	-0,4



Diffusión dinámica

**NOME CALLES**  
Nomenclátor oficial y Callejero

ANUARIO ESTADÍSTICO

Impacto económico, laboral y demográfico del COVID-19 en la Comunidad de Madrid

guía de nombres

Acceso a

- Calendario >
- Glosario >
- Estadísticas históricas >
- Clasificaciones >
- Productos de difusión >
- Otra información de interés >

Contactar

Servicios Enlaces estadísticos

- Suscripciones >
- Productos informáticos >
- Información institucional >

Portal de Transparencia

## ¿CÓMO ACCEDER A LOS MAPAS DE LA COMUNIDAD DE MADRID?

El acceso a los mapas se puede realizar, prioritariamente, a través de los enlaces:

- Banco de Datos. *Territorial* (proyecta variables estadísticas en mapas temáticos) y *Municipal* (ofrece, para las series escogidas, mapas a nivel municipal y zonal).
- Tabulaciones personalizadas. Realización de tablas y proyección gráfica de variables estadística en mapas temáticos.
- Nomecalles (Nomenclátor y Callejero de la Comunidad de Madrid).
- Territorio. El acceso a los mapas se realiza a través del apartado de VISORES.



Últimas Actualizaciones >

Cifras oficiales de población a 1 enero 2021  
Visualización interactiva >

	Periodo	Valor	% Anual		Periodo	Valor	% Anual
IPC	11/21	109,7	5,3	IPI	10/21(p)	105,6	-4,3
Parados (miles)	12/21	365,7	-15,5	PIB	3T/21	-	4,5
Afiliados (miles)	12/21	3.391,4	5,0	Hipotecas	10/21(p)	1.239,5	14,7
Tasa de paro	3T/21	13,5	3,5	Estado embalses	12/21	60,7	-19,0
Tasa de actividad	3T/21	63,3	0,1	Población	01/01/21	6.751,3	-0,4

Fuente: Instituto Nacional de Estadística

Diffusión dinámica

NOVA CALLES  
Webanálisis oficial y Cálculo

ANUARIO ESTADÍSTICO

Impacto económico, laboral y demográfico del COVID-19 en la Comunidad de Madrid

guía de nombres

Acceso a

- Calendario >
- Glosario >
- Estadísticas históricas >
- Clasificaciones >
- Productos de difusión >
- Otra información de interés >

Contactar

Servicios Enlaces estadísticos

- Suscripciones >
- Productos informáticos >
- Información institucional >

Portal de Transparencia

## ¿CÓMO LOCALIZAR LOS ÚLTIMOS DATOS DEL IPC, EPA, POBLACIÓN...?

En el cuerpo central de la página Web se recoge una selección de indicadores (IPC, Paro registrado, EPA, Afiliados a la Seguridad Social, IPI, PIB, Estado de los embalses, etc.) de los que se ofrece el último dato disponible, un gráfico se visualiza en la parte inferior de la página y un hipervínculo para acceder a la información más detallada de cada uno de los indicadores para profundizar en el tema.

Así mismo, se pueden localizar navegando por los menús de *Clasificación temática*, seleccionando el área a la que pertenecen y a través de los *Bancos de datos*.



	Periodo	Valor	% Anual		Periodo	Valor	% Anual
IPC	11/21	109,7	5,3	IPI	10/21(p)	105,6	-4,3
Parados (miles)	12/21	365,7	-15,5	PIB	3T/21	-	4,5
Afiliados (miles)	12/21	3.391,4	5,0	Hipotecas	10/21(p)	1.239,5	14,7
Tasa de paro	3T/21	13,5	3,5	Estado embalses	12/21	60,7	-19,0
Tasa de actividad	3T/21	63,3	0,1	Población	01/01/21	6.751,3	-0,4



# ¿CÓMO LOCALIZAR UNA CALLE, UN COLEGIO, UN CENTRO SANITARIO, UNA FARMACIA... EN LA COMUNIDAD DE MADRID?

La localización de un punto de interés (colegios, centros sanitarios, carreteras, líneas de Metro, alojamientos hoteleros, gasolineras, oficinas del INEM, farmacias, helipuertos, rutas ciclistas y hasta más de 150.000 puntos) se realiza a través del enlace destacado de NOME CALLES y navegando por la clasificación temática de TERRITORIO-VISORES-NOME CALLES.



	Periodo	Valor	% Anual		Periodo	Valor	% Anual
IPC	11/21	109,7	5,3	IPI	10/21(p)	105,6	-4,3
Parados (miles)	12/21	365,7	-15,5	PIB	3T/21	-	4,5
Afiliados (miles)	12/21	3.391,4	5,0	Hipotecas	10/21(p)	1.239,5	14,7
Tasa de paro	3T/21	13,5	3,5	Estado embalses	12/21	60,7	-19,0
Tasa de actividad	3T/21	63,3	0,1	Población	01/01/21	6.751,3	-0,4



- Calendario >
- Glosario >
- Estadísticas históricas >
- Clasificaciones >
- Productos de difusión >**
- Otra información de interés >



- Suscripciones >
- Productos informáticos >
- Información institucional >

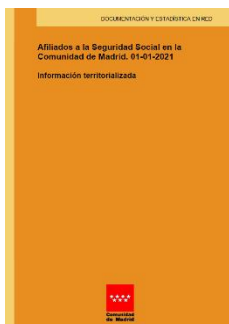


## PRODUCTOS DE DIFUSIÓN

Este apartado se estructura en cuatro bloques:

- Realizados el último año.
- Fondo histórico.
- Informes.
- Infografías.

# AFILIADOS A LA SEGURIDAD SOCIAL EN LA COMUNIDAD DE MADRID. INFORMACIÓN TERRITORIALIZADA. 01/01/2021



**Colección:** Documentación y Estadística en Red

**Nº de páginas:** 95

**Fecha edición:** Marzo 2021  
(Disponible solo en Internet)

El tratamiento territorial que ofrece la publicación sobre el número de afiliados a la Seguridad Social comprende:

- Comunidades Autónomas y provincias.
- NUTS4.
- Municipios de la Comunidad de Madrid.
- Distritos del municipio de Madrid.

# BOLETÍN MENSUAL DE PRECIOS DE CONSUMO

## Diciembre 2020 a Noviembre 2021



**Colección:** Documentación y Estadística en Red

**Nº de páginas:** 42

**Fecha edición último boletín:**

Diciembre 2021

(Disponible solo en Internet)

El *Boletín de precios de consumo* es una publicación de carácter mensual que la Dirección General de Economía pone a disposición de los usuarios, con un análisis detallado del comportamiento del IPC del mes, a través de una serie de tablas y gráficos.

# BOLETÍN TRIMESTRAL DE DEMOGRAFÍA EMPRESARIAL DE LA COMUNIDAD DE MADRID

## Cuarto trimestre 2020 a Tercer trimestre 2021



**Colección:** Documentación y Estadística en Red

**Nº de páginas:** 22

**Fecha edición último boletín:**

Noviembre 2021

(Disponible solo en Internet)

El *Boletín trimestral de Demografía Empresarial de la Comunidad de Madrid* es una publicación de la Dirección General de Economía de la Comunidad de Madrid, que tiene por objeto proporcionar información específica y periódica de la evolución de la demografía empresarial desde el punto de vista de las Unidades empresariales y de los Puestos de trabajo.

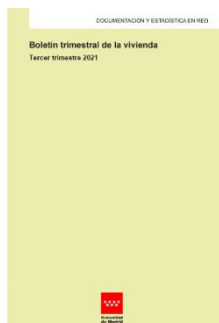
Esta información se ofrece en función de distintas desagregaciones:

- Estratos de tamaño de las unidades.
- Sectores de actividad.
- Titularidad.
- Por tipo de ubicación o localización.



# BOLETÍN TRIMESTRAL DE LA VIVIENDA

## Cuarto trimestre 2020 a Tercer trimestre 2021



**Colección:** Documentación y Estadística en Red

**Nº de páginas:** 18

**Fecha edición último boletín:** Octubre 2021

(Disponible solo en Internet)

El *Boletín trimestral de la vivienda* es una publicación de la Dirección General de Economía de la Comunidad de Madrid, que tiene el objetivo de proporcionar información periódica sobre temas relacionados con la vivienda como son: hipotecas, transmisiones, transacciones y precios, de interés para nuestra Comunidad.

La información se presenta en forma de tablas, gráficos y mapas sobre valores de las variables y las siguientes tasas:

- Tasa interanual: Sobre igual periodo del año anterior.
- Tendencia: La media de los 12 últimos meses ó 4 trimestres sobre la de los 12 ó 4 anteriores.

# BOLETÍN TRIMESTRAL DE POBLACIÓN ACTIVA

## Cuarto trimestre 2020 a Primer trimestre 2021



**Colección:** Documentación y Estadística en Red

**Nº de páginas:** 23

**Fecha edición último boletín:**

Abril 2021

(Disponible solo en Internet)

El *Boletín trimestral de población activa* recoge en sus páginas una explotación de la EPA en forma de tablas y gráficos de las variables más significativas que ofrece esta encuesta, como son la población de 16 y más años, los ocupados, los parados y las tasas de actividad, paro y ocupación, por distintas variables de clasificación.

La información se suministra para la Comunidad de Madrid, para España y se incluyen unas tablas resumen con datos de Comunidades Autónomas.

# BOLETÍN TRIMESTRAL DE POBLACIÓN ACTIVA POBLACIÓN EXTRANJERA Cuarto trimestre 2020



**Colección:** Documentación y Estadística en Red

**Nº de páginas:** 33

**Fecha edición:** Febrero 2021  
(Disponible solo en Internet)

Este *Boletín trimestral de población activa* tiene la particularidad de estar enfocado al estudio de la población con nacionalidad extranjera que refleja la EPA.

Las tablas que componen el cuaderno se agrupan en tres categorías: “Datos poblacionales”, “Tasas” y “Series”.

La información se suministra para la Comunidad de Madrid y para el conjunto de España.



## CATÁLOGO DE PRODUCTOS Y SERVICIOS. 2021



**Colección:** Difusión Estadística en Red

**Nº de páginas:** 56

**Fecha edición:** Enero 2021

(Disponible solo en Internet)

El principal cometido del presente *Catálogo de productos y servicios* es presentar al ciudadano, de una forma estructurada, la información que divulga el Instituto de Estadística resaltando, especialmente, la difusión a través de Internet.

# DEMOGRAFÍA EMPRESARIAL DE LA COMUNIDAD DE MADRID EN EL MARCO ESPAÑOL

## Segundo semestre 2020 a Primer semestre 2021



**Colección:** Documentación y Estadística en Red

**Nº de páginas:** 22

**Fecha edición último número:**

Agosto 2021

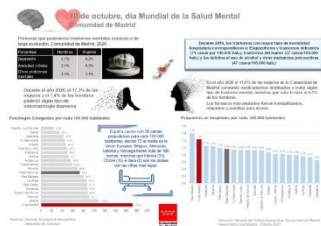
(Disponible solo en Internet)

La *Demografía Empresarial de la Comunidad de Madrid en el marco español* es una publicación de la Dirección General de Economía de la Comunidad de Madrid, que tiene por objeto proporcionar, a través de tablas y mapas, una comparativa nacional por zonas geográficas de la evolución de las unidades empresariales en los distintos ámbitos.

Se sustenta principalmente en la explotación realizada por el Instituto de Estadística del fichero de Cuentas de Cotización de la Seguridad Social.



# DÍA MUNDIAL DE LA SALUD MENTAL. 10 octubre 2021



**Colección:** Difusión Estadística en Red

**Nº de páginas:** 1

**Fecha edición:** Octubre 2021

(Disponible sólo en Internet)

Para el *Día Mundial de la Salud Mental* se ha creado esta infografía en la que se pretende destacar algunos aspectos relevantes que la enmarcan.



# EFFECTOS DEL COVID: OPORTUNIDADES DE RECUPERACIÓN EN LA COMUNIDAD DE MADRID



**Colección:** Estudios y Análisis en Red

**Nº de páginas:** 80

**Fecha edición:** Junio 2021

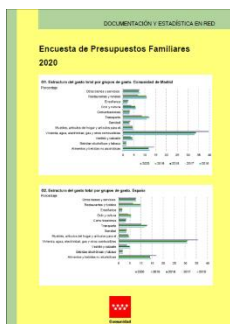
(Disponible sólo en Internet)

La repentina aparición del Covid-19 sucede en un contexto de grandes retos globales que ya existían antes de la irrupción de la enfermedad: frenar, mitigar y adaptarse a los efectos del cambio climático; frenar y combatir la desigualdad económica y social creciente; tratar los retos que supone el envejecimiento de la población; o gestionar los flujos migratorios.

Las oportunidades de recuperación del Covid-19 para la Comunidad de Madrid se encuentran en un marco de transformaciones, que se pueden agrupar en cinco bloques:

1. Proceso de digitalización de la sociedad.
2. La investigación y la innovación.
3. Cambios sociales.
4. Transición ecológica en el cambio climático.
5. Efecto de estas transformaciones en la actividad económica y el empleo.

# ENCUESTA DE PRESUPUESTOS FAMILIARES. 2020



**Colección:** Documentación y Estadística en Red

**Nº de páginas:** 24

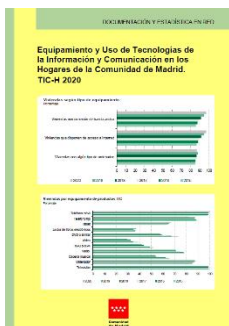
**Fecha edición:** Septiembre 2021

(Disponible solo en Internet)

La *Encuesta de Presupuestos Familiares (EPF)* de la Comunidad de Madrid suministra información anual sobre la naturaleza y destino de los gastos de consumo, así como sobre diversas características relativas a las condiciones de vida de los hogares, sirviendo de base para establecer comparaciones entre Comunidades Autónomas y entre España.

La publicación ofrece datos para la Comunidad de Madrid y para España en forma de series homogéneas. Los gastos de consumo se refieren tanto al flujo monetario que destina el hogar al pago de determinados bienes y servicios de consumo final, como al valor de los bienes percibidos en concepto de autoconsumo, autosuministro, salario en especie, comidas gratuitas o bonificadas y alquiler imputado a la vivienda en la que reside el hogar (cuando es propietario de la misma o la tiene cedida por otros hogares o instituciones). Los gastos se registran en el momento de adquisición, dependientemente de que el pago sea al contado o a plazos.

# EQUIPAMIENTO Y USO DE TECNOLOGÍAS DE LA INFORMACIÓN Y COMUNICACIÓN EN LOS HOGARES DE LA COMUNIDAD DE MADRID (TIC-H). 2020



**Colección:** Documentación y Estadística en Red

**Nº de páginas:** 18

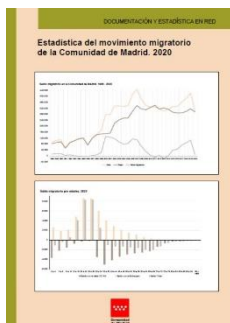
**Fecha edición:** Febrero 2021

(Disponible solo en Internet)

La *Encuesta sobre Uso de Tecnologías de la Información y Comunicación en los Hogares de la Comunidad de Madrid* pretende conocer el equipamiento en aparatos de información y comunicación que existen en los hogares españoles y el uso que se hace de ellos, sirviendo de base para establecer comparaciones entre Comunidades Autónomas y entre España y otros países de la Unión Europea, ya que se elabora siguiendo las recomendaciones metodológicas de EUROSTAT.

En las tablas relativas a viviendas, se presentan como magnitudes significativas, el equipamiento en TIC de las mismas (televisión, ordenador, teléfono, radio video, etc.) así como su disponibilidad de acceso y forma de conexión a Internet. En lo concerniente a los miembros del hogar, se elaborarán entre otras, tablas sobre uso de ordenador, Internet y compras. Estas variables estadísticas esenciales en la encuesta se cruzan con las variables socioeconómicas y demográficas recogidas en la misma, tales como tamaño del hogar y del municipio, sexo, edad, nacionalidad, nivel de formación de las personas y relación con la situación laboral.

# ESTADÍSTICA DEL MOVIMIENTO MIGRATORIO DE LA COMUNIDAD DE MADRID. 2020



**Colección:** Documentación y Estadística en Red

**Nº de páginas:** 24

**Fecha edición:** Octubre 2021

(Disponible sólo en Internet)

La estadística del movimiento migratorio de la Comunidad de Madrid aporta información detallada acerca de los flujos migratorios cuyo origen o destino sea la propia Comunidad, descendiendo hasta el nivel municipal. La información de base procede de los ficheros elaborados por el INE a partir de los boletines de variaciones residenciales, en los cuales se reflejan las altas y bajas en los padrones municipales.

# ESTADÍSTICA DE PADRÓN CONTINUO DE LA COMUNIDAD DE MADRID. 2020



**Colección:** Documentación y Estadística en Red

**Nº de páginas:** 20

**Fecha edición:** Mayo 2021

(Disponible solo en Internet)

La Estadística de Padrón Continuo es una publicación anual que contiene los datos básicos de la población de la región a fecha 1 de enero de cada año.

La información se articula en torno a una serie de tablas, gráficos y mapas de la siguiente manera:

- Una primera parte con la evolución de las cifras de población oficiales desde principios del pasado siglo hasta la actualidad; las fuentes para la obtención de estos datos han sido los Censos y Padrones hasta 1996 fecha de implantación del Padrón Continuo.
- Una segunda parte que estudia en los últimos tres quinquenios los principales indicadores de la estructura demográfica, la población española y extranjera así como la población de 16 a 64 años por municipios.
- Se pasa a detallar la población por municipios, nacionalidad, lugar de nacimiento, etc., en el año de referencia.
- Finalmente las notas metodológicas describen someramente, las características y explotación de la fuente de la publicación: el Padrón Continuo de habitantes.

## ESTADÍSTICA DE SUICIDIOS EN LA COMUNIDAD DE MADRID. 2019

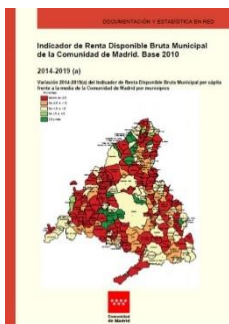


**Colección:** Difusión Estadística en Red  
**Nº de páginas:** 3  
**Fecha edición:** Septiembre 2021  
(Disponible solo en Internet)

Los datos de la *Estadística de suicidios* se obtienen a partir de los boletines de defunción judicial y se presentan en forma de tablas y de gráficos.

Esta infografía ofrece resultados del número de suicidios y medios empleados, su distribución por sexo y edad, tasas por 100.000 habitantes y una comparativa por Comunidades Autónomas.

## INDICADOR DE RENTA DISPONIBLE BRUTA MUNICIPAL Base 2010. 2013-2018 (a) y 2014-2019 (a)



**Colección:** Documentación y Estadística en Red

**Nº de páginas:** 12

**Fecha edición último número:**

Noviembre 2021

(Disponible sólo en Internet)

Se trata de un indicador sintético de varios índices con distintas ponderaciones basado esencialmente en la explotación estadística de los datos de la declaración del Impuesto sobre la Renta de las Personas Físicas (IRPF) a nivel municipal, facilitados por la Agencia Tributaria.

En la publicación se presentan, junto a los resultados de la estimación de la Renta Disponible Bruta total para cada municipio, el Indicador de Renta Disponible Bruta Municipal per cápita y un índice comparativo de la renta per cápita de cada municipio sobre la media ponderada de la Comunidad de Madrid.

# INDICADORES SOBRE LAS PERSONAS MAYORES EN LA COMUNIDAD DE MADRID. DÍA INTERNACIONALES DE LAS PERSONAS DE EDAD. 1 octubre 2021



**Colección:** Difusión Estadística en Red

**Nº de páginas:** 1

**Fecha edición:** Octubre 2021  
(Disponible sólo en Internet)

El tema propuesto para el *Día Internacional de las Personas de Edad* de este año 2021 es "Equidad digital para todas las edades", haciendo hincapié en la necesidad de que las personas de edad tengan acceso y una participación significativa en el mundo digital. En esta infografía se contempla de forma gráfica este aspecto así como otras variables de este sector de la sociedad.



# VIOLENCIA CONTRA LA MUJER EN LA COMUNIDAD DE MADRID. 2021



**Colección:** Difusión Estadística en Red

**Nº de páginas:** 1

**Fecha edición:** Noviembre 2021  
(Disponible sólo en Internet)

Coincidiendo con el *Día Internacional para la Eliminación de la Violencia contra la Mujer*, que se conmemora anualmente cada 26 de noviembre, esta infografía recoge algunas estadísticas para dar una visión de conjunto sobre la violencia sufrida por las mujeres en la Comunidad de Madrid.



**Comunidad  
de Madrid**

Dirección General de Economía  
CONSEJERÍA DE ECONOMÍA,  
HACIENDA Y EMPLEO