


Catálogo de productos y servicios

Subdirección General
de Estadística

2024



Comunidad
de Madrid



Edita: Comunidad de Madrid
Consejería de Economía,
Hacienda y Empleo
Dirección General de Economía
Subdirección General de Estadística
C/ Ramírez de Prado, 5 bis – 3ª planta
28045 Madrid

www.madrid.org/iestadis

iestadis@madrid.org

Edición: Enero 2024

Índice

Pág.

1. Servidor Web

1.1. Internet a primera vista

- Portal Estadístico	2
- Buscador estadístico.....	3
- Clasificación temática.....	4
• Economía.....	5
• Demografía.....	6
• Sociedad.....	7
• Territorio.....	8
- Tabulaciones personalizadas.....	9
• Tablas y mapas.....	10
• Listados.....	11
- Madrid en cifras.....	12
- Últimas actualizaciones.....	13
- Bancos de datos.....	14
• General.....	15
• Municipal.....	16
• Territorial.....	17
• Coyuntural.....	18
• Vivienda.....	19
- Selección de indicadores.....	20
- Destacados.....	21
• Objetivos de Desarrollo Sostenible (ODS).....	22
• Plan de Estadística 2024-2027.....	23
• Nomenclaturas.....	24
• Anuario Estadístico.....	25
• Visualizaciones interactivas.....	26
• Calendario de operaciones estadísticas.....	27
• Curiosidades estadísticas.....	28
• Contactar.....	29
• Portal de transparencia.....	30
- RSS.....	31
- Otros accesos, Servicios y Enlaces estadísticos.....	32
• Productos de difusión.....	33
• Suscripciones.....	34

1.2. ¿Cómo...?

- ¿Cómo acceder a los mapas estadísticos de la Comunidad de Madrid?.....	35
- ¿Cómo localizar los últimos datos del IPC, EPA, Población, MNP...?.....	36
- ¿Cómo localizar una calle, un colegio, un centro sanitario, una farmacia...dentro de la Comunidad de Madrid?.....	37

2. Productos de difusión realizados en 2023.....	38
--	----

Buscador estadístico

Madrid en cifras

Clasificación temática

Tabulaciones personalizadas

012

Comunidad de Madrid

Buscar

ECONOMÍA **DEMOGRAFÍA** **SOCIEDAD** **TERRITORIO** **TABULACIONES PERSONALIZADAS** **MADRID EN CIFRAS**

Encuesta de Población Activa

Bancos de datos

Últimas Actualizaciones >

Objetivos de Desarrollo Sostenible (ODS)

	Periodo	Valor	% Anual		Periodo	Valor	% Anual
IPC	12/23	111,8	2,7	Población	01/01/22	6 750,3	0,0
Parados registrados	12/23	295,9	-0,6	PIB	3T/23	70 892,7	2,1
Afiliados	12/23	3 659,4	3,8	IPI	11/23(p)	124,8	3,4
Tasa de paro	4T/23	9,7	-1,8	Hipotecas	11/23(p)	1 303,7	-8,4
Tasa de actividad	4T/23	63,6	0,4	Estado embalses	12/23	68,0	4,7

Selección de indicadores

Fuente: Instituto Nacional de Estadística

PLAN DE ESTADÍSTICA 2024-2027

NOME CALLES

ANUARIO ESTADÍSTICO

Visualizaciones interactivas

Acceso a

- Glosario >
- Estadísticas históricas >
- Clasificaciones >
- Productos de difusión >
- Otra información de interés >

Servicios **Enlaces estadísticos**

- Suscripciones >
- Productos informáticos >
- Información institucional >

Portal de Transparencia

RSS **Destacados**

Accesos a: Servicios y Enlaces estadísticos

Calendario **Curiosidades estadísticas** **Contactar**

Copyright © Comunidad de Madrid

Summary RSS Aviso Legal Privacidad Contacto Accesibilidad Mapa Web

PORTAL ESTADÍSTICO

El Portal Estadístico es el medio de difusión a través de Internet de información estadística relativa a la Comunidad de Madrid y pretende ser la puerta de entrada para todo aquél que necesite información, preferentemente sobre nuestra región, pero en general sobre cualquier ámbito geográfico que permita enmarcar la información estadística regional.

Buscar en:

Banco de Datos de
Coyuntura (BACO)

Consultar

Banco de Datos de
Estructura (DESVAN)

Consultar

Banco de Datos de Vivienda
(BANVI)

Consultar

Base de Datos Territorial
(BDT)

Consultar

Callejero y Nomenclátor
oficial - Homecalles

en

Web institucional de la
Comunidad de Madrid
(MADRID.ORG)



BUSCADOR ESTADÍSTICO

Motores de búsqueda para localizar temas, series, variables, puntos de interés (farmacias, colegios, líneas de Metro, hoteles, cines, centros comerciales, etc.), viales (direcciones postales) o delimitaciones territoriales (municipios, distritos, barrios, códigos postales, zonas de salud, etc.) dentro de los bancos de datos de la Dirección General de Economía. Un acceso directo permite también búsquedas en el Portal Web de la Comunidad de Madrid.



	Periodo	Valor	% Anual		Periodo	Valor	% Anual
IPC	12/23	111,8	2,7	Población	01/01/22	6.750,3	0,0
Parados registrados	12/23	295,9	-0,6	PIB	3T/23	70.892,7	2,1
Afiliados	12/23	3.659,4	3,8	IPI	11/23(p)	124,8	3,4
Tasa de paro	4T/23	9,7	-1,8	Hipotecas	11/23(p)	1.303,7	-8,4
Tasa de actividad	4T/23	63,6	0,4	Estado embalses	12/23	68,0	4,7



Fuente: Instituto Nacional de Estadística



- Acceso a**
- Glosario >
 - Estadísticas históricas >
 - Clasificaciones >
 - Productos de difusión >
 - Otra información de interés >

- Servicios** **Enlaces estadísticos**
- Suscripciones >
 - Productos informáticos >
 - Información institucional >



CLASIFICACIÓN TEMÁTICA

La página inicial, además de ofrecer accesos directos a ciertos datos u operaciones (Bancos de datos, Tabulaciones personalizadas, visor de Nomecalles, Anuario Estadístico, Últimas actualizaciones, etc.), se estructura en cuatro grandes apartados:

- Economía.
- Demografía.
- Sociedad.
- Territorio.

Se pretende con ello facilitar al usuario la búsqueda y localización de los datos de su interés en base a la ordenación temática de la información.



	Periodo	Valor	% Anual		Periodo	Valor	% Anual
IPC	12/23	111,8	2,7	Población	01/01/22	6.750,3	0,0
Parados registrados	12/23	295,9	-0,6	PIB	3T/23	70.892,7	2,1
Afiliados	12/23	3.659,4	3,8	IPI	11/23(p)	124,8	3,4
Tasa de paro	4T/23	9,7	-1,8	Hipotecas	11/23(p)	1.303,7	-8,4
Tasa de actividad	4T/23	63,6	0,4	Estado embalses	12/23	68,0	4,7



Fuente: Instituto Nacional de Estadística



- Acceso a**
- [Glosario >](#)
 - [Estadísticas históricas >](#)
 - [Clasificaciones >](#)
 - [Productos de difusión >](#)
 - [Otra información de interés >](#)

Servicios **Enlaces**

- [Productos informáticos >](#)
- [Información institucional >](#)



ECONOMÍA

CLASIFICACIÓN TEMÁTICA

Bajo la temática de “Economía” se agrupan las operaciones estadísticas en los siguientes apartados:

- Cuentas regionales.
- Sectores económicos.
- Indicadores de coyuntura económica.
- Demanda final y sectores institucionales.
- Directorio de empresas.
- Colectivo empresarial.
- Mercado de trabajo.
- Precios.
- Información tributaria.

Cifras de población
Movimiento Natural de la Población
Migraciones
Indicadores demográficos

Cifras de población

Movimiento Natural de la Población

Migraciones

Indicadores demográficos

Enlaces Relacionados

- [Banco de datos General \(DESVAN\) >](#)
- [Banco de datos Municipal \(ALMUDENA\) >](#)
- [Banco de datos Territorial \(BDT\) >](#)
- [Banco de datos Coyuntural \(BACO\) >](#)
- [Banco de datos de Vivienda \(BANVI\) >](#)
- [Tabulaciones personalizadas >](#)
- [Estadísticas históricas >](#)
- [Productos de difusión >](#)
- [Etemérides >](#)

DEMOGRAFÍA

CLASIFICACIÓN TEMÁTICA

Bajo la temática de “Demografía” se agrupan las operaciones estadísticas en los siguientes apartados:

- Cifras de población.
- Movimiento natural de la población.
- Migraciones.
- Indicadores demográficos.

Inicio » **Sociedad**

Nivel y condiciones de vida
Procesos electorales
Salud
Protección Social y Dependencia
Estadísticas de género
Educación
Justicia y Seguridad
Vivienda, Edificios y Locales
Cultura y Ocio
Entorno físico y Medio ambiente

Nivel y condiciones de vida



Procesos electorales



Salud



Enlaces Relacionados

- Banco de datos General (DESVAN) >
- Banco de datos Municipal (ALMUDENA) >
- Banco de datos Territorial (BDT) >
- Banco de datos Coyuntural (BACO) >
- Tabulaciones personalizadas >
- Estadísticas históricas >
- Productos de difusión >
- Efemérides >

Protección Social y Dependencia



Estadísticas de género



Educación



Justicia y Seguridad



Vivienda, Edificios y Locales



Cultura y Ocio



Entorno físico y Medio ambiente



SOCIEDAD

CLASIFICACIÓN TEMÁTICA

Bajo la temática de “Sociedad” se agrupan las operaciones estadísticas en los siguientes apartados:

- Nivel y condiciones de vida.
- Procesos electorales.
- Salud.
- Protección Social y Dependencia.
- Estadísticas de género.
- Educación.
- Justicia y seguridad.
- Vivienda, Edificios y Locales.
- Cultura, Ocio y Deporte.
- Entorno físico y Medio ambiente.

Inicio » Territorio

Visores
Productos cartográficos
Descargas
Nombres de las calles
Reconocimiento y codificación de direcciones postales (Recono)



Enlaces Relacionados
• Nomenclátor oficial y Callejero (NOMECALLES) >
• Banco de datos Municipal (ALMUDENA) >
• Banco de datos Territorial (BDT) >
• Información municipal >
• Productos de difusión >
• Eferméricas >



Copyright © Comunidad de Madrid

Summary RSS Aviso Legal Privacidad Contacto Accesibilidad Mapa Web

TERRITORIO

CLASIFICACIÓN TEMÁTICA

Bajo la temática de “Territorio” se agrupan las operaciones estadísticas en los siguientes apartados:

- Visores.
- Productos cartográficos.
- Descargas (puntos de interés, delimitaciones territoriales, trameros y callejero completo).
- Nombre de las calles de la Comunidad de Madrid.
- RECONO (Reconocimiento y codificación de direcciones postales).



- [Banco de datos >](#)
- [Productos de difusión >](#)
- [Efemérides >](#)

TABULACIONES PERSONALIZADAS

Las tabulaciones de ficheros se realizan a través de la aplicación denominada SITO (Sistema de Tabulación On-Line) para facilitar, de manera interactiva y directa, la realización de tablas, mapas y listados sobre ficheros de microdatos. Es el usuario quien selecciona los parámetros y la ordenación de los mismos.

Los resultados de estas tabulaciones pueden consultarse en el momento de procesarlas y descargarse en formato Excel para permitir tratamientos posteriores. Para la realización de mapas se enlaza con el Banco de Datos Territorial (BDT).

Qué es / Actualizaciones / Ayuda

SITO es la aplicación diseñada por el Instituto de Estadística para facilitar al usuario, de manera interactiva, la realización de tablas directamente sobre microdatos, pudiendo seleccionar la información a través de las variables contenidas en las bases de datos. Los resultados de las tabulaciones pueden consultarse en el momento y se descargan en formato Excel. Existe asimismo la opción de realizar la proyección gráfica de las variables estadísticas en mapas temáticos.

Demográficos / Económicos / Sociales

Los Datos Demográficos de la Comunidad de Madrid ofrecen la información correspondiente a Censos de Población y Vivienda, Censos de Edificios y Locales, Padrones continuos de población y Movimiento Natural de la Población (nacimientos, matrimonios y defunciones) y Migraciones.

Ficheros Disponibles**Instrucciones**

Paso 1. Seleccionar en el árbol el fichero con el que se desea trabajar.
Paso 2. Seleccionar "Mapa" o "Tabla".

[Recogida "Tablas"](#) [Recogida "Mapas"](#) [Recogida "Listado"](#)

Afiliación a todos los regimenes de la Seguridad Social. Comunidad de Madrid 01/01/2015

Asistente



Avanzada

**Obtener tabla****Obtener mapa**

TABLAS Y MAPAS

TABULACIONES PERSONALIZADAS

Para realizar tabulaciones personalizadas de tablas y mapas hay que seleccionar, en primer lugar, el área temática del árbol que se muestra, a continuación la estadística u operación concreta y, posteriormente, el fichero disponible.

La aplicación ofrece entonces la posibilidad de elección entre mapa y tabla (donde el usuario personaliza la consulta) y, para el caso de la tabla, se ha incluido, además, un asistente para guiar al usuario en la selección de los parámetros.



Qué es

SITO-LISTADOS es la aplicación diseñada por el Instituto de Estadística para facilitar al usuario, de manera interactiva, la realización de listados directamente sobre microdatos, pudiendo seleccionar y ordenar la información a través de las variables contenidas en las bases de datos. Los resultados pueden consultarse en el momento y descargarse en formato Excel.

[Colectivo empresarial. Metodología](#)

Ficheros disponibles

- [Colectivo empresarial_01-01-2017 \(a\). Base 2015](#)

[Recojida de listados](#)



Copyright © Comunidad de Madrid

[Summary](#) [RSS](#) [Aviso Legal](#) [Privacidad](#) [Contacto](#) [Accesibilidad](#) [Mapa Web](#)




LISTADOS

TABULACIONES PERSONALIZADAS

La realización de listados se puede efectuar sobre el fichero “Colectivo empresarial”, pudiendo el usuario seleccionar los campos de su interés (razón social, estratos de empleo y distintas localizaciones geográficas y agrupaciones de actividad) así como la ordenación de los mismos.

Inicio » **Madrid en cifras**

La Comunidad de Madrid en cifras

- Castellano 
- Inglés 
- Chino 

Anuario Estadístico

Información municipal

Atlas estadísticos

Indicadores Unión Europea

La Comunidad de Madrid en cifras (castellano)



La Comunidad de Madrid en cifras (inglés)



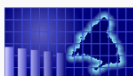
La Comunidad de Madrid en cifras (chino)



Anuario Estadístico



Información municipal



Atlas estadísticos



Indicadores Unión Europea



Enlaces Relacionados

- Banco de datos General (DESVAN) >
- Banco de datos Municipal (ALMUDENA) >
- Banco de datos Territorial (BDT) >
- Banco de datos Coyuntural (BACO) >
- Banco de datos de Vivienda (BANVI) >
- Tabulaciones personalizadas >
- Estadísticas históricas >
- Productos de difusión >
- Efemérides >

MADRID EN CIFRAS

El apartado de “Madrid en cifras” agrupa las operaciones estadísticas de síntesis que permiten una visión general de la situación de la Comunidad Autónoma:

- La Comunidad de Madrid en cifras (castellano, inglés y chino).
- Anuario estadístico.
- Información municipal.
- Atlas estadísticos.
- Indicadores Unión Europea.

Encuesta de Población Activa



Bancos de datos



Últimas Actualizaciones >



Objetivos de Desarrollo Sostenible (ODS)

	Periodo	Valor	% Anual		Periodo	Valor	% Anual
IPC	12/23	111,8	2,7	Población	01/01/22	6.750,3	0,0
Parados registrados	12/23	295,9	-0,6	PIB	3T/23	70.892,7	2,1
Afiliados	12/23	3.659,4	3,8	IPI	11/23(p)	124,8	3,4
Tasa de paro	4T/23	9,7	-1,8	Hipotecas	11/23(p)	1.303,7	-8,4
Tasa de actividad	4T/23	63,6	0,4	Estado embalses	12/23	68,0	4,7



IE-ECM 2024-2027 PLAN DE ESTADÍSTICA

NOME CALLES

ANUARIO ESTADÍSTICO

Visualizaciones interactivas

Acceso a

- [Glosario >](#)
- [Estadísticas históricas >](#)
- [Clasificaciones >](#)
- [Productos de difusión >](#)
- [Otra información de interés >](#)

Servicios Enlaces estadísticos

- [Suscripciones >](#)
- [Productos informáticos >](#)
- [Información institucional >](#)



ÚLTIMAS ACTUALIZACIONES

Las “Últimas actualizaciones” recogen las novedades publicadas en el Portal Estadístico dispuestas en orden cronológico ofreciendo, de cada una de ellas, la fecha de aparición, el título y un vínculo a los resultados para poder profundizar en el tema.

Por otra parte, se destacan las siete últimas actualizaciones a través de un carrusel de imágenes junto con un breve texto explicativo que enlaza, como en el caso anterior, a los datos detallados.

El histórico de las actualizaciones, denominado “Efemérides”, puede consultarse dentro del apartado “Otra información de interés”.



	Periodo	Valor	% Anual		Periodo	Valor	% Anual
IPC	12/23	111,8	2,7	Población	01/01/22	6.750,3	0,0
Parados registrados	12/23	295,9	-0,6	PIB	3T/23	70.892,7	2,1
Afiliados	12/23	3.659,4	3,8	IPI	11/23(p)	124,8	3,4
Tasa de paro	4T/23	9,7	-1,8	Hipotecas	11/23(p)	1.303,7	-8,4
Tasa de actividad	4T/23	63,6	0,4	Estado embalses	12/23	68,0	4,7



Fuente: Instituto Nacional de Estadística



- Acceso a**
- [Glosario >](#)
 - [Estadísticas históricas >](#)
 - [Clasificaciones >](#)
 - [Productos de difusión >](#)
 - [Otra información de interés >](#)

- Servicios** **Enlaces estadísticos**
- [Suscripciones >](#)
 - [Productos informáticos >](#)
 - [Información institucional >](#)



BANCOS DE DATOS

Los bancos de datos son una forma de almacenar, organizar y gestionar información.

Actualmente, el Portal de Estadística ofrece cinco entradas a los bancos de datos que se describen de manera individualizada en páginas posteriores:

- General.
- Municipal.
- Territorial.
- Coyuntural.
- Vivienda.

1. Servidor Web. 1.1. Internet a primera vista



Qué es / Actualizaciones / Novedades

Es el Banco de Datos Estructurales del Instituto de Estadística, cuyo objetivo fundamental es el de recoger y facilitar agrupada la información estadística de interés regional, con un amplio número de series organizadas por temas. Permite al usuario la realización de consultas dinámicas, así como la descarga de ficheros.

Buscar series en el Banco de Datos

- Por [árbol temático](#)
- Por palabras:

Consultar



GENERAL

BANCOS DE DATOS

DESVAN es el Banco de Datos Estructurales de la Dirección General de Economía, cuyo objetivo fundamental es el de recoger y facilitar de manera agrupada la información estadística de carácter estructural y de interés regional, con un amplio número de series organizadas por temas.

Permite al usuario la realización de consultas dinámicas, búsquedas por temas o por palabras clave, localización de series, visualización de gráficos asociados a las consultas, así como la descarga de ficheros.

Se ha incorporado una nueva opción de búsqueda de series dentro del apartado *Árbol temático*, un nuevo nodo para series **EXTINTAS** (aquellas que no se encuentran en vigor por cambio de base, cambio metodológico, nuevas clasificaciones, etc..).



Qué es / Actualizaciones / Novedades

Es el Banco de Datos Municipal del Instituto de Estadística, cuyo objetivo fundamental es el de recoger y facilitar agrupada la información estadística de carácter municipal de la Comunidad de Madrid, con un amplio número de series organizadas por temas. Está integrado dentro del Banco de Datos Estructurales. Permite al usuario la realización de consultas dinámicas, así como la descarga de ficheros y mapas.

Buscar series en el Banco de Datos

- Por ámbito territorial:
 - [Zonas Estadísticas](#)
 - [Municipios](#)
- [Por árbol temático](#)
- Por palabras:

Información municipal

- [Fichas Municipales](#)
- [Municipios en cifras](#)



MUNICIPAL BANCOS DE DATOS

ALMUDENA es el Banco de Datos Municipal de la Dirección General de Economía, cuyo objetivo fundamental es el de recoger y facilitar de manera agrupada la información estadística de carácter municipal de la Comunidad de Madrid, con un amplio número de series organizadas por temas.

Está integrado dentro del Banco de Datos Estructurales y permite al usuario la realización de consultas dinámicas, búsquedas por temas, por palabras clave o por municipios, localización de series, descarga de ficheros así como enlaces al Banco de Datos Territorial, para representar la información seleccionada en forma de mapa.

Se ha incorporado una nueva opción de búsqueda de series dentro del apartado *Árbol temático*, un nuevo nodo para series **EXTINTAS** (aquellas que no se encuentran en vigor por cambio de base, cambio metodológico, nuevas clasificaciones, etc..).



Buscador

Escriba el término a buscar: [Búsqueda avanzada](#)

[O acceda al listado alfabético de variables](#)

Crear mapas propios

Identifíquese para tener acceso a la sección

Identificación / Registro

Correo:

Contraseña:

[¿Ovidió su contraseña?](#)
[Regístrate](#)

[¿Qué es?](#) / [Ayuda](#) / [Mapas más solicitados](#) / [Crear variables y mapas propios](#) / [Mapas a partir de microdatos](#)

BDT es una eficaz herramienta de análisis territorial que permite la proyección gráfica de variables estadísticas en mapas temáticos, agrupándolos en intervalos y asociando colores a éstos para su visualización. Para incrementar la eficacia del análisis, se pueden cargar adicionalmente todos los puntos de interés y los fondos catastrales de que dispone en la actualidad Nomecalles (nomenclátor oficial y callejero de la Comunidad de Madrid), combinando informaciones diversas en un mismo mapa.

Si se registra como usuario de BDT tendrá acceso a nuevas funcionalidades, como por ejemplo:

- Definir variables de usuario a las que sólo usted tendrá acceso
- Integración de sus variables en el motor de búsqueda de BDT
- Cargar y descargar datos de sus variables mediante ficheros excel
- Usar toda la funcionalidad de la herramienta Nomecalles sobre sus propias variables
- Definir paletas de colores propias, con las que personalizar cualquier mapa que genere

Actualizaciones continuas.



TERRITORIAL BANCOS DE DATOS

El Banco de Datos Territorial (BDT) es una eficaz herramienta de análisis territorial que permite la proyección gráfica de variables estadísticas en mapas temáticos, agrupándolos en intervalos y asociando colores a éstos para su visualización.

Para incrementar la eficacia del análisis, se pueden cargar adicionalmente todos los puntos de interés y los fondos catastrales de que dispone en la actualidad NOMEALLES (Nomenclátor oficial y Callejero de la Comunidad de Madrid), combinando informaciones diversas en un mismo mapa.



Qué es / Actualizaciones / Disponibilidad.

Es el Banco de Datos Coyunturales del Instituto de Estadística, cuyo objetivo fundamental es el de recoger y facilitar agrupada la información estadística regional de carácter coyuntural, con un amplio número de series organizadas por temas, ofreciendo además la posibilidad de obtener tasas y gráficos.

[Manual de Usuario.](#)

Seleccione la entrada al banco de datos

- [Buscar series por árbol temático](#)
- Accesos directos a las principales series
 - [Índice de Producción Industrial](#)
 - [Índice de Precios Industriales](#)
 - [Indicador de Clima Industrial](#)
 - [Índice de Precios de Consumo](#)
 - [Encuesta de Población Activa](#)
 - [Paro Registrado](#)
 - [Afiliados a la Seguridad Social](#)
 - [Afiliados extranjeros a la S. Social](#)

- Buscar series por palabras:



COYUNTURAL

BANCOS DE DATOS

BACO es el Banco de Datos Coyunturales de la Dirección General de Economía, cuyo objetivo fundamental es el de recoger y facilitar de manera agrupada la información estadística regional de carácter coyuntural, con un amplio número de series organizadas por temas.

Permite al usuario la realización de consultas; búsquedas por temas, por palabras clave o por series; localización de la información seleccionada y ofrece, además, la posibilidad de obtener tasas y realización de gráficos.



Qué es / [Actualizaciones](#) / [Ayuda](#)

Es el Banco de Datos de Vivienda del Instituto de Estadística, cuyo objeto fundamental es el de recoger y facilitar agrupada la información estadística de vivienda, con un amplio número de series organizadas por temas, ofreciendo además la posibilidad de obtener tasas y gráficos.

Buscar series en el Banco de Datos

• [Buscar árbol temático](#)

• Por palabras:

[Consultar](#)



VIVIENDA

BANCOS DE DATOS

BANVI es el Banco de Datos de Vivienda de la Dirección General de Economía, cuyo objetivo fundamental es el de recoger y facilitar de manera agrupada la información estadística de vivienda, con un amplio número de series organizadas por temas, ofreciendo, además, la posibilidad de obtener tasas y gráficos.

Encuesta de Población Activa



Bancos de datos



Últimas Actualizaciones >



	Periodo	Valor	% Anual		Periodo	Valor	% Anual
IPC	12/23	111,8	2,7	Población	01/01/22	6.750,3	0,0
Parados registrados	12/23	295,9	-0,6	PIB	3T/23	70.892,7	2,1
Afiliados	12/23	3.659,4	3,8	IPI	11/23(p)	124,8	3,4
Tasa de paro	4T/23	9,7	-1,8	Hipotecas	11/23(p)	1.303,7	-8,4
Tasa de actividad	4T/23				12/23	68,0	4,7

Selección de indicadores

Fuente: Instituto Nacional de Estadística



Acceso a

- [Glosario >](#)
- [Estadísticas históricas >](#)
- [Clasificaciones >](#)
- [Productos de difusión >](#)
- [Otra información de interés >](#)

Servicios Enlaces estadísticos

- [Suscripciones >](#)
- [Productos informáticos >](#)
- [Información institucional >](#)



SELECCIÓN DE INDICADORES

El cuerpo central de la página Web se compone de una batería de indicadores de uso generalizado que cumple una triple función:

- Ofrecer de cada indicador el último dato disponible, el periodo de referencia y la variación interanual.
- Enlazar cada indicador, a través de su nombre, con un gráfico donde se muestra su evolución en el último año.
- Enlazar cada indicador (a través del símbolo “+”) con una página donde el usuario podrá encontrar información detallada del mismo .



Últimas Actualizaciones >



Objetivos de Desarrollo Sostenible (ODS)

INEC CM 2024-2027
PLAN DE ESTADÍSTICA

NOME CALLES
ANUARIO ESTADÍSTICO

Visualizaciones interactivas

Acceso a

- Glosario >
- Estadísticas históricas >
- Clasificaciones >
- Productos de difusión >
- Otra información de interés >

Servicios

Enlaces estadísticos

- Suscripciones >
- Productos informáticos >
- Información institucional >

	Periodo	Valor	% Anual		Periodo	Valor	% Anual
IPC	12/23	111,8	2,7	Población	01/01/22	6.750,3	0,0
Parados registrados	12/23	295,9	-0,6	PIB	3T/23	70.892,7	2,1
Afiliados	12/23	3.659,4	3,8	IPI	11/23(p)	124,8	3,4
Tasa de paro	4T/23	9,7	-1,8	Hipotecas	11/23(p)	1.303,7	-8,4
Tasa de actividad	4T/23	63,6	0,4	Estado embalses	12/23	68,0	4,7



Fuente: Instituto Nacional de Estadística



DESTACADOS

Enlaces directos a través de imágenes a distintas operaciones, trabajos o estudios que merecen, por su relevancia, ser resaltados, como:

- Objetivos de Desarrollo Sostenible.
- Plan de Estadística. 2024-2027.
- NOME CALLES.
- Anuario Estadístico.
- Visualizaciones interactivas.
- Calendario de operaciones estadísticas.
- Curiosidades estadísticas.
- Contactar.
- Portal de Transparencia.



	Periodo	Valor	% Anual		Periodo	Valor	% Anual
IPC	12/23	111,8	2,7	Población	01/01/22	6.750,3	0,0
Parados registrados	12/23	295,9	-0,6	PIB	3T/23	70.892,7	2,1
Afiliados	12/23	3.659,4	3,8	IPI	11/23(p)	124,8	3,4
Tasa de paro	4T/23	9,7	-1,8	Hipotecas	11/23(p)	1.303,7	-8,4
Tasa de actividad	4T/23	63,6	0,4	Estado embalses	12/23	68,0	4,7



Fuente: Instituto Nacional de Estadística



- Acceso a**
- [Glosario >](#)
 - [Estadísticas históricas >](#)
 - [Clasificaciones >](#)
 - [Productos de difusión >](#)
 - [Otra información de interés >](#)

- Servicios** **Enlaces estadísticos**
- [Suscripciones >](#)
 - [Productos informáticos >](#)
 - [Información institucional >](#)



OBJETIVOS DE DESARROLLO SOSTENIBLE (ODS) DESTACADOS

El documento *Transformar nuestro mundo: la Agenda 2030 para el Desarrollo Sostenible*, aprobado por los estados miembros de Naciones Unidas el 25 de septiembre de 2015, incorpora los 17 “Objetivos de Desarrollo Sostenible (ODS)” para poner fin a la pobreza, luchar contra la desigualdad y la injusticia y hacer frente al cambio climático.

Las Comunidades Autónomas están desarrollando una labor conjunta orientada a la obtención de un marco análogo de indicadores estadísticos que sirva para el seguimiento de los Objetivos a nivel autonómico.



	Periodo	Valor	% Anual		Periodo	Valor	% Anual
IPC	12/23	111,8	2,7	Población	01/01/22	6.750,3	0,0
Parados registrados	12/23	295,9	-0,6	PIB	3T/23	70.892,7	2,1
Afiliados	12/23	3.659,4	3,8	IPI	11/23(p)	124,8	3,4
Tasa de paro	4T/23	9,7	-1,8	Hipotecas	11/23(p)	1.303,7	-8,4
Tasa de actividad	4T/23	63,6	0,4	Estado embalses	12/23	68,0	4,7



- Glosario >
- Estadísticas históricas >
- Clasificaciones >
- Productos de difusión >
- Otra información de interés >



- Suscripciones >
- Productos informáticos >
- Información institucional >



Fuente: Instituto Nacional de Estadística



PLAN DE ESTADÍSTICA 2024-2027

DESTACADOS

La Ley 12/1995, de 21 de abril, de Estadística de la Comunidad de Madrid, establece el marco legal que regula la actividad estadística en la Comunidad de Madrid con el objetivo de disponer de información suficiente, fiable y comparable, de la realidad social, económica y demográfica de la Comunidad de Madrid.

El Decreto 272/2023, de 27 de diciembre, establece el Plan de Estadística, siendo el primero que se aprueba, como el instrumento adecuado para la promoción, ordenación y planificación de la actividad estadística de la Comunidad de Madrid.



	Periodo	Valor	% Anual		Periodo	Valor	% Anual
IPC	12/23	111,8	2,7	Población	01/01/22	6.750,3	0,0
Parados registrados	12/23	295,9	-0,6	PIB	3T/23	70.892,7	2,1
Afiliados	12/23	3.659,4	3,8	IPI	11/23(p)	124,8	3,4
Tasa de paro	4T/23	9,7	-1,8	Hipotecas	11/23(p)	1.303,7	-8,4
Tasa de actividad	4T/23	63,6	0,4	Estado embalses	12/23	68,0	4,7



Fuente: Instituto Nacional de Estadística



- Acceso a
- Glosario >
 - Estadísticas históricas >
 - Clasificaciones >
 - Productos de difusión >
 - Otra información de interés >

- Servicios Enlaces estadísticos
- Suscripciones >
 - Productos informáticos >
 - Información institucional >



NOME CALLES DESTACADOS

NOME CALLES es el visor para la difusión de la información territorial generada por la Dirección General de Economía de la Comunidad de Madrid, estando disponible una versión en inglés.

NOME CALLES contiene:

- Más de 48.000 viales.
- Más de 830.000 direcciones postales.
- 60 delimitaciones geográficas.
- 32 fondos de distintos años (de los cuales 28 son fotografías aéreas, parcelario urbano, modelo digital del terreno, cartografía rasterizada y relieve sombreado).
- Más de 150.000 puntos de interés.
- Otras utilidades:
 - Búsquedas de direcciones postales, puntos de interés y delimitaciones territoriales.
 - Medición de distancias y áreas.
 - Obtención de coordenadas geográficas.
 - Acceso integrado a Street View.
 - Centro de descargas de información en formato SHP.

1. Servidor Web. 1.1. Internet a primera vista



	Periodo	Valor	% Anual		Periodo	Valor	% Anual
IPC	12/23	111,8	2,7	Población	01/01/22	6.750,3	0,0
Parados registrados	12/23	295,9	-0,6	PIB	3T/23	70.892,7	2,1
Afiliados	12/23	3.659,4	3,8	IPI	11/23(p)	124,8	3,4
Tasa de paro	4T/23	9,7	-1,8	Hipotecas	11/23(p)	1.303,7	-8,4
Tasa de actividad	4T/23	63,6	0,4	Estado embalses	12/23	68,0	4,7



Fuente: Instituto Nacional de Estadística



- Acceso a**
- Glosario >
 - Estadísticas históricas >
 - Clasificaciones >
 - Productos de difusión >
 - Otra información de interés >

- Servicios** **Enlaces estadísticos**
- Suscripciones >
 - Productos informáticos >
 - Información institucional >



ANUARIO ESTADÍSTICO DESTACADOS

Con el “Anuario Estadístico” de la Comunidad de Madrid se persiguen dos fines: el primero consiste en difundir la realidad socioeconómica y demográfica de nuestra Comunidad, seleccionando fuentes y temas diversos mediante tablas, mapas, gráficos y esquemas de gran utilidad práctica. En segundo lugar, constituye una fuente de referencia a la que el lector especializado puede acudir para encontrar otras publicaciones más específicas.



	Período	Valor	% Anual		Período	Valor	% Anual
IPC	12/23	111,8	2,7	Población	01/01/22	6.750,3	0,0
Parados registrados	12/23	295,9	-0,6	PIB	3T/23	70.892,7	2,1
Afiliados	12/23	3.659,4	3,8	IPI	11/23(p)	124,8	3,4
Tasa de paro	4T/23	9,7	-1,8	Hipotecas	11/23(p)	1.303,7	-8,4
Tasa de actividad	4T/23	63,6	0,4	Estado embalses	12/23	68,0	4,7



Fuente: Instituto Nacional de Estadística



- Acceso a**
- [Glosario >](#)
 - [Estadísticas históricas >](#)
 - [Clasificaciones >](#)
 - [Productos de difusión >](#)
 - [Otra información de interés >](#)

- Servicios** **Enlaces estadísticos**
- [Suscripciones >](#)
 - [Productos informáticos >](#)
 - [Información institucional >](#)



VISUALIZACIONES INTERACTIVAS DESTACADOS

Esta sección pretende ser vehículo de difusión de la información estadística para que el usuario tenga acceso a los datos de forma dinámica, de manera que pueda interactuar con ellos y seleccionar los parámetros que son objeto de su interés para conocer en detalle los resultados de la operación o estadística de estudio.



	Periodo	Valor	% Anual		Periodo	Valor	% Anual
IPC	12/23	111,8	2,7	Población	01/01/22	6.750,3	0,0
Parados registrados	12/23	295,9	-0,6	PIB	3T/23	70.892,7	2,1
Afiliados	12/23	3.659,4	3,8	IPI	11/23(p)	124,8	3,4
Tasa de paro	4T/23	9,7	-1,8	Hipotecas	11/23(p)	1.303,7	-8,4
Tasa de actividad	4T/23	63,6	0,4	Estado embalses	12/23	68,0	4,7



Fuente: Instituto Nacional de Estadística



- Acceso a**
- Glosario >
 - Estadísticas históricas >
 - Clasificaciones >
 - Productos de difusión >
 - Otra información de interés >

- Servicios** **Enlaces estadísticos**
- Suscripciones >
 - Productos informáticos >
 - Información institucional >



CALENDARIO DE OPERACIONES ESTADÍSTICAS DESTACADOS

Calendario de las operaciones estadísticas clasificadas por año y mes, en el que se indica el nombre de la operación/estadística, el periodo de referencia de los datos y la fecha de aparición.

Se facilita al usuario un fichero con extensión ICS, de formato mundial estandarizado y compatible con distintos tipos de calendarios y correos electrónicos, para que pueda descargarlo e integrarlo en su propia agenda.



	Periodo	Valor	% Anual		Periodo	Valor	% Anual
IPC	12/23	111,8	2,7	Población	01/01/22	6.750,3	0,0
Parados registrados	12/23	295,9	-0,6	PIB	3T/23	70.892,7	2,1
Afiliados	12/23	3.659,4	3,8	IPI	11/23(p)	124,8	3,4
Tasa de paro	4T/23	9,7	-1,8	Hipotecas	11/23(p)	1.303,7	-8,4
Tasa de actividad	4T/23	63,6	0,4	Estado embalses	12/23	68,0	4,7



Fuente: Instituto Nacional de Estadística



- Acceso a**
- [Glosario >](#)
 - [Estadísticas históricas >](#)
 - [Clasificaciones >](#)
 - [Productos de difusión >](#)
 - [Otra información de interés >](#)

- Servicios** **Enlaces estadísticos**
- [Suscripciones >](#)
 - [Productos informáticos >](#)
 - [Información institucional >](#)



CURIOSIDADES ESTADÍSTICAS DESTACADOS

En esta sección se recogen:

- Nombre de los municipios de la Comunidad de Madrid desde 1528.
- Nombre de las calles de la Comunidad de Madrid.
- Distancia entre municipios.
- Anécdotas de la población.
- Calendario perpetuo.



	Periodo	Valor	% Anual		Periodo	Valor	% Anual
IPC	12/23	111,8	2,7	Población	01/01/22	6.750,3	0,0
Parados registrados	12/23	295,9	-0,6	PIB	3T/23	70.892,7	2,1
Afiliados	12/23	3.659,4	3,8	IPI	11/23(p)	124,8	3,4
Tasa de paro	4T/23	9,7	-1,8	Hipotecas	11/23(p)	1.303,7	-8,4
Tasa de actividad	4T/23	63,6	0,4	Estado embalses	12/23	68,0	4,7



Fuente: Instituto Nacional de Estadística



- Acceso a**
- [Glosario >](#)
 - [Estadísticas históricas >](#)
 - [Clasificaciones >](#)
 - [Productos de difusión >](#)
 - [Otra información de interés >](#)

- Servicios** **Enlaces estadísticos**
- [Suscripciones >](#)
 - [Productos informáticos >](#)
 - [Información institucional >](#)



CONTACTAR DESTACADOS

Página a través de la cual se informa al usuario de la ubicación de la Dirección General de Economía de la Comunidad de Madrid así como los medios más usuales de contacto.

- Situación: Calle Ramírez de Prado, 5 bis. 3ª Planta 28045 Madrid
- Presencial: Con cita previa a través del correo electrónico: iestadis@madrid.org
- Correo electrónico: iestadis@madrid.org



	Periodo	Valor	% Anual		Periodo	Valor	% Anual
IPC	12/23	111,8	2,7	Población	01/01/22	6.750,3	0,0
Parados registrados	12/23	295,9	-0,6	PIB	3T/23	70.892,7	2,1
Afiliados	12/23	3.659,4	3,8	IPI	11/23(p)	124,8	3,4
Tasa de paro	4T/23	9,7	-1,8	Hipotecas	11/23(p)	1.303,7	-8,4
Tasa de actividad	4T/23	63,6	0,4	Estado embalses	12/23	68,0	4,7



Fuente: Instituto Nacional de Estadística



- Acceso a**
- [Glosario >](#)
 - [Estadísticas históricas >](#)
 - [Clasificaciones >](#)
 - [Productos de difusión >](#)
 - [Otra información de interés >](#)

- Servicios** **Enlaces estadísticos**
- [Suscripciones >](#)
 - [Productos informáticos >](#)
 - [Información institucional >](#)



PORTAL DE TRANSPARENCIA DESTACADOS

Acceso al Portal de Transparencia de la Comunidad de Madrid. En él se presentan los contenidos e informaciones que conforman las obligaciones de publicidad activa para la Administración de la Comunidad de Madrid, establecidos en la Ley 10/2019 de Transparencia y Participación, con el fin de que la ciudadanía puedan acceder a las mismas de un modo claro y sencillo.



	Periodo	Valor	% Anual		Periodo	Valor	% Anual
IPC	12/23	111,8	2,7	Población	01/01/22	6.750,3	0,0
Parados registrados	12/23	295,9	-0,6	PIB	3T/23	70.892,7	2,1
Afiliados	12/23	3.659,4	3,8	IPI	11/23(p)	124,8	3,4
Tasa de paro	4T/23	9,7	-1,8	Hipotecas	11/23(p)	1.303,7	-8,4
Tasa de actividad	4T/23	63,6	0,4	Estado embalses	12/23	68,0	4,7



Fuente: Instituto Nacional de Estadística



- Acceso a**
- [Glosario >](#)
 - [Estadísticas históricas >](#)
 - [Clasificaciones >](#)
 - [Productos de difusión >](#)
 - [Otra información de interés >](#)

- Servicios** **Enlaces estadísticos**
- [Suscripciones >](#)
 - [Productos informáticos >](#)
 - [Información institucional >](#)



RSS

RSS son las siglas de “Really Simple Syndication” o “Rich Site Summary”, un formato de texto estándar y público que sirve para distribuir titulares y contenidos por Internet de una forma totalmente automatizada, sin necesidad de conectarse al Portal Estadístico.

Utilizando este servicio, su navegador de Internet o programa lector, al iniciarse, visitará automáticamente aquellos sitios en los que el usuario se haya dado de alta. Ello le proporcionará un sumario o listado de los últimos titulares publicados en la dirección Web, junto con un enlace al texto íntegro de cada noticia.



	Periodo	Valor	% Anual		Periodo	Valor	% Anual
IPC	12/23	111,8	2,7	Población	01/01/22	6.750,3	0,0
Parados registrados	12/23	295,9	-0,6	PIB	3T/23	70.892,7	2,1
Afiliados	12/23	3.659,4	3,8	IPI	11/23(p)	124,8	3,4
Tasa de paro	4T/23	9,7	-1,8	Hipotecas	11/23(p)	1.303,7	-8,4
Tasa de actividad	4T/23	63,6	0,4	Estado embalses	12/23	68,0	4,7



Fuente: Instituto Nacional de Estadística



Acceso a

- Glosario >
- Estadísticas históricas >
- Clasificaciones >
- Productos de difusión >
- Otra información de interés >

Servicios Enlaces estadísticos

- Suscripciones >
- Productos informáticos >
- Información institucional >



OTROS ACCESOS: SERVICIOS Y ENLACES ESTADÍSTICOS

Bloque que se estructura en tres apartados, presentando la información compilada de manera homogénea:

- Acceso a... (que comprende las secciones de Calendario, Glosario, Estadísticas históricas, Clasificaciones, Productos de difusión y Otra información de interés).
- Servicios (engloba las Suscripciones, los Productos informáticos e información institucional).
- Enlaces estadísticos (donde se relacionan Estadísticas de otros ámbitos y Otros servidores estadísticos).



	Periodo	Valor	% Anual		Periodo	Valor	% Anual
IPC	12/23	111,8	2,7	Población	01/01/22	6.750,3	0,0
Parados registrados	12/23	295,9	-0,6	PIB	3T/23	70.892,7	2,1
Afiliados	12/23	3.659,4	3,8	IPI	11/23(p)	124,8	3,4
Tasa de paro	4T/23	9,7	-1,8	Hipotecas	11/23(p)	1.303,7	-8,4
Tasa de actividad	4T/23	63,6	0,4	Estado embalses	12/23	68,0	4,7



Fuente: Instituto Nacional de Estadística



- Glosario >
- Estadísticas históricas >
- Clasificaciones >
- Productos de difusión >
- Otra información de interés >



- Suscripciones >
- Productos informáticos >
- Información institucional >



PRODUCTOS DE DIFUSIÓN ACCESO A

Este apartado se estructura en cuatro bloques:

- Realizados el último año.
- Fondo histórico.
- Informes.
- Infografías.



	Periodo	Valor	% Anual		Periodo	Valor	% Anual
IPC	12/23	111,8	2,7	Población	01/01/22	6.750,3	0,0
Parados registrados	12/23	295,9	-0,6	PIB	3T/23	70.892,7	2,1
Afiliados	12/23	3.659,4	3,8	IPI	11/23(p)	124,8	3,4
Tasa de paro	4T/23	9,7	-1,8	Hipotecas	11/23(p)	1.303,7	-8,4
Tasa de actividad	4T/23	63,6	0,4	Estado embalses	12/23	68,0	4,7



Fuente: Instituto Nacional de Estadística



- Acceso a
- Glosario >
 - Estadísticas históricas >
 - Clasificaciones >
 - Productos de difusión >
 - Otra información de interés >

- Servicios **Enlaces estadísticos**
- **Suscripciones >**
 - Productos informáticos >
 - Información institucional >



SUSCRIPCIONES SERVICIOS

El servicio de suscripción es gratuito y tiene como objetivo el facilitar a los usuarios, a través de su correo electrónico, las novedades que se publican en el Portal Estadístico.

El suscriptor, al darse de alta, indica su dirección de correo electrónico y selecciona los temas en los que está interesado recibir novedades de la web.

Además del alta, se puede gestionar en cualquier momento la modificación de los temas suscritos así como la baja en el servicio.



	Periodo	Valor	% Anual		Periodo	Valor	% Anual
IPC	12/23	111,8	2,7	Población	01/01/22	6.750,3	0,0
Parados registrados	12/23	295,9	-0,6	PIB	3T/23	70.892,7	2,1
Afiliados	12/23	3.659,4	3,8	IPI	11/23(p)	124,8	3,4
Tasa de paro	4T/23	9,7	-1,8	Hipotecas	11/23(p)	1.303,7	-8,4
Tasa de actividad	4T/23	63,6	0,4	Estado embalses	12/23	68,0	4,7



- Glosario >
- Estadísticas históricas >
- Clasificaciones >
- Productos de difusión >
- Otra información de interés >



- Suscripciones >
- Productos informáticos >
- Información institucional >



Fuente: Instituto Nacional de Estadística



¿CÓMO ACCEDER A LOS MAPAS DE LA COMUNIDAD DE MADRID?

El acceso a los mapas se puede realizar, prioritariamente, a través de los enlaces:

- Banco de Datos. *Territorial* (proyecta variables estadísticas en mapas temáticos) y *Municipal* (ofrece, para las series escogidas, mapas a nivel municipal y zonal).
- Tabulaciones personalizadas. Realización de tablas y proyección gráfica de variables estadística en mapas temáticos.
- Nomenclátor y Callejero de la Comunidad de Madrid).
- Territorio. El acceso a los mapas se realiza a través del apartado de VISORES.

1. Servidor Web. 1.2. ¿Cómo...?



	Periodo	Valor	% Anual		Periodo	Valor	% Anual
IPC	12/23	111,8	2,7	Población	01/01/22	6.750,3	0,0
Parados registrados	12/23	295,9	-0,6	PIB	3T/23	70.892,7	2,1
Afiliados	12/23	3.659,4	3,8	IPI	11/23(p)	124,8	3,4
Tasa de paro	4T/23	9,7	-1,8	Hipotecas	11/23(p)	1.303,7	-8,4
Tasa de actividad	4T/23	63,6	0,4	Estado embalses	12/23	68,0	4,7

Fuente: Instituto Nacional de Estadística



- Acceso a
- Glosario >
 - Estadísticas históricas >
 - Clasificaciones >
 - Productos de difusión >
 - Otra información de interés >

- Servicios Enlaces estadísticos
- Suscripciones >
 - Productos informáticos >
 - Información institucional >



¿CÓMO LOCALIZAR LOS ÚLTIMOS DATOS DEL IPC, EPA, POBLACIÓN...?

En el cuerpo central de la página Web se recoge una selección de indicadores (IPC, Paro registrado, EPA, Afiliados a la Seguridad Social, IPI, PIB, Estado de los embalses, etc.) de los que se ofrece el último dato disponible, un gráfico que se visualiza en la parte inferior de la página y un hipervínculo para acceder a la información más detallada de cada uno de los indicadores para profundizar en el tema.

Así mismo, se pueden localizar navegando por los menús de *Clasificación temática*, seleccionando el área a la que pertenecen y a través de los *Bancos de datos*.



	Periodo	Valor	% Anual		Periodo	Valor	% Anual
IPC	12/23	111,8	2,7	Población	01/01/22	6.750,3	0,0
Parados registrados	12/23	295,9	-0,6	PIB	3T/23	70.892,7	2,1
Afiliados	12/23	3.659,4	3,8	IPI	11/23(p)	124,8	3,4
Tasa de paro	4T/23	9,7	-1,8	Hipotecas	11/23(p)	1.303,7	-8,4
Tasa de actividad	4T/23	63,6	0,4	Estado embalses	12/23	68,0	4,7



Fuente: Instituto Nacional de Estadística



- Glosario >
- Estadísticas históricas >
- Clasificaciones >
- Productos de difusión >
- Otra información de interés >



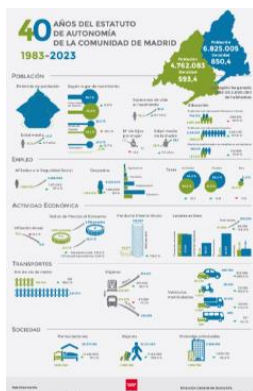
- Suscripciones >
- Productos informáticos >
- Información institucional >



¿CÓMO LOCALIZAR UNA CALLE, UN COLEGIO, UN CENTRO SANITARIO, UNA FARMACIA... EN LA COMUNIDAD DE MADRID?

La localización de un punto de interés (colegios, centros sanitarios, carreteras, líneas de Metro, alojamientos hoteleros, gasolineras, oficinas del INEM, farmacias, helipuertos, rutas ciclistas y hasta más de 150.000 puntos) se realiza a través del enlace destacado de NOME CALLES y navegando por la clasificación temática de TERRITORIO-VISORES-NOME CALLES.

40 AÑOS DEL ESTATUTO DE AUTONOMÍA DE LA COMUNIDAD DE MADRID. 1983-2023



Colección: Documentación y Estadística en Red

Nº de páginas: 1

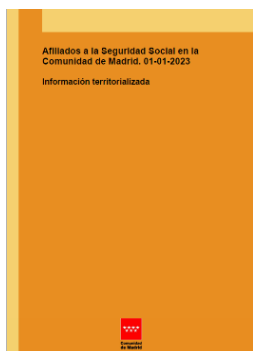
Fecha edición: Septiembre 2023
(Disponible solo en Internet)

El Estatuto de Autonomía de la Comunidad de Madrid fue aprobado por la Ley Orgánica 3/1983, de 25 de febrero.

Una vez que se cumplen cuarenta años desde su entrada en vigor, la presente infografía quiere conmemorar esta fecha y por ello recoge una batería de indicadores agrupados en cinco grandes temas: Población, Empleo, Actividad económica, Transportes y Sociedad.

Se pone a disposición del usuario final los datos de 1983 y los actuales, para que pueda comparar de forma gráfica e intuitiva la evolución que han tenido en este periodo.

AFILIADOS A LA SEGURIDAD SOCIAL EN LA COMUNIDAD DE MADRID. INFORMACIÓN TERRITORIALIZADA. 01/01/2023



Colección: Documentación y Estadística en Red

Nº de páginas: 94

Fecha edición: Febrero 2023
(Disponible solo en Internet)

El tratamiento territorial que ofrece la publicación sobre el número de afiliados a la Seguridad Social comprende:

- Comunidades Autónomas y provincias.
- NUTS4.
- Municipios de la Comunidad de Madrid.
- Distritos del municipio de Madrid.

BOLETÍN MENSUAL DE PRECIOS DE CONSUMO

Diciembre 2022 a Noviembre 2023



Colección: Documentación y Estadística en Red

Nº de páginas: 42

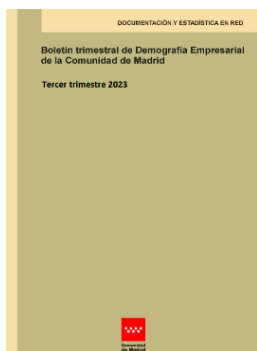
Fecha edición último boletín: Diciembre 2023

(Disponible solo en Internet)

El *Boletín de precios de consumo* es una publicación de carácter mensual que la Dirección General de Economía pone a disposición de los usuarios, con un análisis detallado del comportamiento del IPC del mes, a través de una serie de tablas y gráficos.

BOLETÍN TRIMESTRAL DE DEMOGRAFÍA EMPRESARIAL DE LA COMUNIDAD DE MADRID

Cuarto trimestre 2022 a Tercer trimestre 2023



Colección: Documentación y
Estadística en Red

Nº de páginas: 22

Fecha edición último boletín:

Octubre 2022

(Disponible solo en Internet)

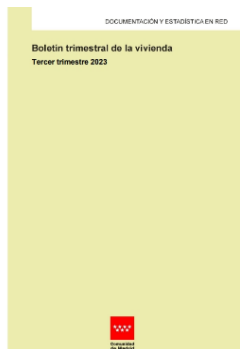
El *Boletín trimestral de Demografía Empresarial de la Comunidad de Madrid* es una publicación de la Dirección General de Economía de la Comunidad de Madrid, que tiene por objeto proporcionar información específica y periódica de la evolución de la demografía empresarial desde el punto de vista de las Unidades empresariales y de los Puestos de trabajo.

Esta información se ofrece en función de distintas desagregaciones:

- Estratos de tamaño de las unidades.
- Sectores de actividad.
- Titularidad.
- Por tipo de ubicación o localización.

BOLETÍN TRIMESTRAL DE LA VIVIENDA

Cuarto trimestre 2022 a Tercer trimestre 2023



Colección: Documentación y Estadística en Red

Nº de páginas: 18

Fecha edición último boletín: Octubre 2023

(Disponible solo en Internet)

El *Boletín trimestral de la vivienda* es una publicación de la Dirección General de Economía de la Comunidad de Madrid, que tiene el objetivo de proporcionar información periódica sobre temas relacionados con la vivienda como son: hipotecas, transmisiones, transacciones y precios, de interés para nuestra Comunidad.

La información se presenta en forma de tablas, gráficos y mapas sobre valores de las variables y las siguientes tasas:

- Tasa interanual: Sobre igual periodo del año anterior.
- Tendencia: La media de los 12 últimos meses ó 4 trimestres sobre la de los 12 ó 4 anteriores.

CATÁLOGO DE PRODUCTOS Y SERVICIOS. 2023



Colección: Difusión Estadística en Red

Nº de páginas: 59

Fecha edición: Enero 2023

(Disponible solo en Internet)

El principal cometido del presente *Catálogo de productos y servicios* es presentar al ciudadano, de una forma estructurada, la información que divulga el Instituto de Estadística resaltando, especialmente, la difusión a través de Internet.

DEMOGRAFÍA EMPRESARIAL DE LA COMUNIDAD DE MADRID EN EL MARCO ESPAÑOL

Segundo semestre 2022 a Primer semestre 2023



Colección: Documentación y Estadística en Red

Nº de páginas: 22

Fecha edición último número:

Julio 2023

(Disponible solo en Internet)

La *Demografía Empresarial de la Comunidad de Madrid en el marco español* es una publicación de la Dirección General de Economía de la Comunidad de Madrid, que tiene por objeto proporcionar, a través de tablas y mapas, una comparativa nacional por zonas geográficas de la evolución de las unidades empresariales en los distintos ámbitos.

Se sustenta principalmente en la explotación realizada por el Instituto de Estadística del fichero de Cuentas de Cotización de la Seguridad Social.

INFOGRAFÍA: DÍA INTERNACIONAL DE LA JUVENTUD. 12 AGOSTO 2023



Colección: Difusión Estadística
en Red

Nº de páginas: 1

Fecha edición: Agosto 2023

(Disponible sólo en Internet)

El 17 de diciembre de 1999 la Asamblea General de las Naciones Unidas, siguiendo las recomendaciones de la Conferencia Mundial de Ministros de la Juventud, declaró el 12 de agosto como el Día Internacional de la Juventud.

La infografía actual resalta de forma muy visual algunos indicadores de este colectivo.

INFOGRAFÍA: DÍA INTERNACIONAL DE LA MUJER 8 MARZO 2023



Colección: Difusión Estadística
en Red

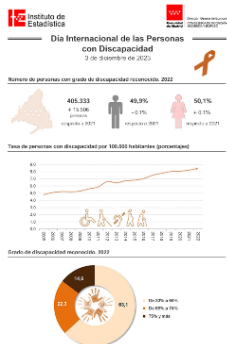
Nº de páginas: 1

Fecha edición: Marzo 2023

(Disponible sólo en Internet)

Infografía sobre el *Día Internacional de la Mujer*, que se celebra cada 8 de marzo. Empezó a conmemorarse por la ONU en 1975 y, dos años más tarde, fue proclamado por su Asamblea. En esta infografía se resalta un resumen de indicadores referidos a la Comunidad de Madrid.

INFOGRAFÍA: DÍA INTERNACIONAL DE LAS PERSONAS CON DISCAPACIDAD. 3 DICIEMBRE 2023



Colección: Difusión Estadística en Red

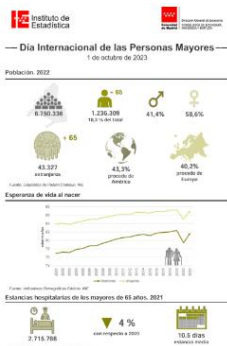
Nº de páginas: 1

Fecha edición: Diciembre 2023

(Disponible sólo en Internet)

Infografía para conmemorar el *Día Internacional de las Personas con Discapacidad* que se celebra cada 3 de diciembre, resaltando los principales indicadores y datos sobre este colectivo.

INFOGRAFÍA: DÍA INTERNACIONAL DE LAS PERSONAS MAYORES. 1 OCTUBRE 2023



Colección: Difusión Estadística en Red

Nº de páginas: 1

Fecha edición: Octubre 2023

(Disponible sólo en Internet)

El Día Internacional de las Personas de Edad se celebra cada 1 de octubre desde el año 1991. Esta infografía muestra una selección de indicadores sobre las personas mayores en nuestra región.

INFOGRAFÍA: DÍA INTERNACIONAL DE LAS TELECOMUNICACIONES Y DE LA SOCIEDAD DE LA INFORMACIÓN. 17 MAYO 2023



Colección: Difusión Estadística en Red

Nº de páginas: 1

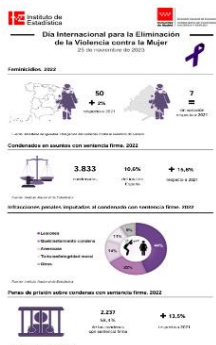
Fecha edición: Mayo 2023

(Disponible sólo en Internet)

El *Día Mundial de las Telecomunicaciones y la Sociedad de la Información*, tiene por objeto aumentar la sensibilización sobre las posibilidades que la utilización de Internet en y otras tecnologías de la información y la comunicación pueden ofrecer a las sociedades y economías, así como posibilidades de reducir la brecha digital.

El 17 de mayo es el aniversario de la firma del primer Convenio Telegráfico Internacional y de la creación de la Unión Internacional de Telecomunicaciones. Esta infografía resalta algunos de los aspectos más significativos que afectan al sector.

INFOGRAFÍA: DÍA INTERNACIONAL PARA LA ELIMINACIÓN DE LA VIOLENCIA CONTRA LA MUJER. 25 NOVIEMBRE 2023



Colección: Difusión Estadística en Red

Nº de páginas: 1

Fecha edición: Noviembre 2023
(Disponible sólo en Internet)

El Día Internacional para la Eliminación de la Violencia contra la Mujer se celebra cada 25 de noviembre, desde el año 2000. Esta infografía ofrece datos tanto para el conjunto de España como para la Comunidad de Madrid.

INFOGRAFÍA: DÍA MUNDIAL DE LA SALUD. 7 ABRIL 2023



Colección: Difusión Estadística
en Red

Nº de páginas: 1

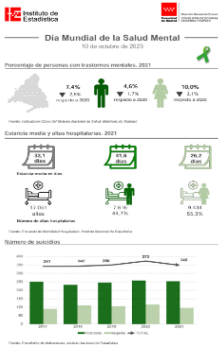
Fecha edición: Abril 2023

(Disponible sólo en Internet)

En el año 1948 la Asamblea Mundial de la Salud proclamó el 7 de abril como *Día Mundial de la Salud*. Esta fecha fue escogida en conmemoración a la fundación de la Organización Mundial de la Salud (OMS), para generar conciencia sobre las enfermedades mortales mundiales y fomentar hábitos sanos en las personas.

Esta infografía ofrece datos para la Comunidad de Madrid sobre la "Esperanza de vida al nacer", "Donaciones de órganos" o "Intervenciones quirúrgicas" para conmemorar este Día Mundial.

INFOGRAFÍA: DÍA MUNDIAL DE LA SALUD MENTAL 10 OCTUBRE 2023



Colección: Difusión Estadística en Red

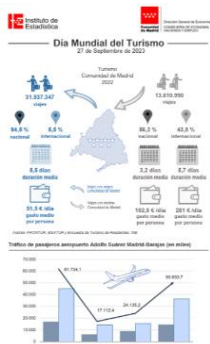
Nº de páginas: 1

Fecha edición: Octubre 2023

(Disponible sólo en Internet)

Para el *Día Mundial de la Salud Mental* se ha creado esta infografía en la que se pretende destacar algunos aspectos relevantes que la enmarcan.

INFOGRAFÍA: DÍA MUNDIAL DEL TURISMO 27 SEPTIEMBRE 2023



Colección: Difusión Estadística en Red

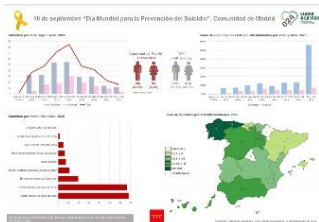
Nº de páginas: 1

Fecha edición: Septiembre 2023

(Disponible sólo en Internet)

El Día Mundial del Turismo (World Tourism Day) se celebra cada 27 de septiembre desde el año 1980. Tiene por finalidad fomentar el conocimiento entre la población sobre la importancia del turismo, resaltando sus valores sociales, culturales, políticos y económicos. La presente infografía muestra de forma didáctica los viajes con origen y destino a la Comunidad de Madrid, grado de ocupación hotelera, pernoctaciones, tráfico aéreo en el aeropuerto de Adolfo Suárez Madrid-Barajas, entre otros indicadores.

INFOGRAFÍA: DÍA MUNDIAL PARA LA PREVENCIÓN DEL SUICIDIO. 10 SEPTIEMBRE 2023



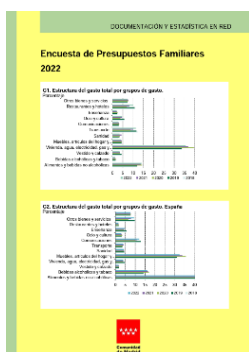
Colección: Difusión Estadística en Red

Nº de páginas: 1

Fecha edición: Septiembre 2023
(Disponible sólo en Internet)

El Día Mundial para la Prevención del Suicidio se celebra cada 10 de septiembre desde el año 2003. De forma gráfica se muestran los principales indicadores y tasas relativos a la estadística de Suicidios en la Comunidad de Madrid.

ENCUESTA DE PRESUPUESTOS FAMILIARES. 2022



Colección: Documentación y Estadística en Red

Nº de páginas: 24

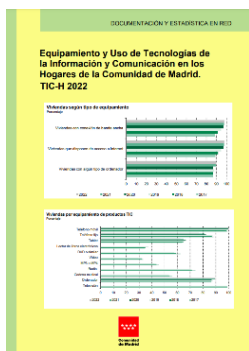
Fecha edición: Septiembre 2023

(Disponible solo en Internet)

La *Encuesta de Presupuestos Familiares (EPF)* de la Comunidad de Madrid suministra información anual sobre la naturaleza y destino de los gastos de consumo, así como sobre diversas características relativas a las condiciones de vida de los hogares, sirviendo de base para establecer comparaciones entre Comunidades Autónomas y entre España.

La publicación ofrece datos para la Comunidad de Madrid y para España en forma de series homogéneas. Los gastos de consumo se refieren tanto al flujo monetario que destina el hogar al pago de determinados bienes y servicios de consumo final, como al valor de los bienes percibidos en concepto de autoconsumo, autosuministro, salario en especie, comidas gratuitas o bonificadas y alquiler imputado a la vivienda en la que reside el hogar (cuando es propietario de la misma o la tiene cedida por otros hogares o instituciones). Los gastos se registran en el momento de adquisición, dependientemente de que el pago sea al contado o a plazos.

EQUIPAMIENTO Y USO DE TECNOLOGÍAS DE LA INFORMACIÓN Y COMUNICACIÓN EN LOS HOGARES DE LA COMUNIDAD DE MADRID (TIC-H). 2022



Colección: Documentación y Estadística en Red

Nº de páginas: 18

Fecha edición: Abril 2023

(Disponible solo en Internet)

La *Encuesta sobre Uso de Tecnologías de la Información y Comunicación en los Hogares de la Comunidad de Madrid* pretende conocer el equipamiento en aparatos de información y comunicación que existen en los hogares españoles y el uso que se hace de ellos, sirviendo de base para establecer comparaciones entre Comunidades Autónomas y entre España y otros países de la Unión Europea, ya que se elabora siguiendo las recomendaciones metodológicas de EUROSTAT.

En las tablas relativas a viviendas, se presentan como magnitudes significativas, el equipamiento en TIC de las mismas (televisión, ordenador, teléfono, radio video, etc.) así como su disponibilidad de acceso y forma de conexión a Internet. En lo concerniente a los miembros del hogar, se elaborarán entre otras, tablas sobre uso de ordenador, Internet y compras. Estas variables estadísticas esenciales en la encuesta se cruzan con las variables socioeconómicas y demográficas recogidas en la misma, tales como tamaño del hogar y del municipio, sexo, edad, nacionalidad, nivel de formación de las personas y relación con la situación laboral.

IMPACTO DEL COVID-19 EN LOS INDICADORES DEMOGRÁFICOS DE LA COMUNIDAD DE MADRID Y SU ESTRUCTURA DE EDAD. 2022



Colección: Documentación y Estadística en Red

Nº de páginas: 52

Fecha edición: Enero 2023
(Disponible sólo en Internet)

El objetivo de esta informe es ofrecer una visión general, pero al mismo tiempo detallada, del impacto de la pandemia de COVID-19 en la población de la Comunidad de Madrid en un periodo de tiempo que va desde su inicio, a principios de 2020, hasta mediados de 2021.



**Comunidad
de Madrid**

Dirección General de Economía
CONSEJERÍA DE ECONOMÍA,
HACIENDA Y EMPLEO